

SVETA MJESTA U OBROVAČKOM KRAJOLIKU

Šime Vrkić

Međunarodni centar za podvodnu arheologiju u Zadru
svrkic@icua.hr

Sažetak

U rad se donosi pregled svih poznatih lokaliteta sa šireg obrovačkog područja koji su proteklih nekoliko stoljeća imali ili još imaju elemente svetosti, poput sakralnih objekata (samostani, crkve, kapele, kapelice i križevi), lokaliteta vezanih uz mrtve (grobovi, groblja, jame stratišta, spomen-kosturnice i slično) i mnogobrojnih materijalnih ostataka običaja mirila ili počivala. Usporedno s promjenama društveno-gospodarskih prilika i ideoloških i političkih uvjerenja mijenjao se i odnos obrovačkog stanovništva prema navedenim lokalitetima. Tako je tijekom prošlog stoljeća običaj izgradnje mirila izgubio nekadašnji značaj, posebno kod hrvatskog stanovništva. Tijekom 90-ih godina dogodile su se velike promjene u odnosu prema lokalitetima vezanim za razdoblje Drugog svjetskog rata, kao što su spomen-kosturnice koje su izgubile i jame stratišta koje su zadobile značaj u javnom prostoru. U recentnom razdoblju u obrovačkom krajoliku primjetna je povećana sakralizacija prostora, koja se očituje u izgradnji većeg broja kapelica i križeva, a kao lokaliteti od najvećeg značaja ističu se župne ili parohijske crkve te stare crkve uz koje su smještena stoljetna groblja.

Uvod¹

U radu se govori o lokalitetima s obrovačkog područja koji su proteklih nekoliko stoljeća imali ili još imaju elemente svetosti.² Pod svetim se podrazumijeva sve ono što religiozan čovjek štuje, poput sakralnih objekata (samostani, crkve, kapele, kapelice i križevi). Među sveta mjesta uvršteni su i svi oni lokaliteti koji su vezani uz mrtve, grobove i grobna mjesta prema kojima se odnosilo s određenim oprezom i strahopoštovanjem. Osim velikih groblja, koja su se najčešće formirala uz starije sakralne objekte, obuhvaćena su i sva druga poznata mjesta na kojima su posljednjih nekoliko stoljeća pokapani pokojnici, poput napuštenih groblja, osamljenih grobova, jama stratišta, spomen-kosturnica, mjesta iskorištenih za privremeni pokop i slično. U mjesta vezana za mrtve ubrajaju se i mnogobrojni lokaliteti na kojima se nalaze materijalni ostaci običaja mirila ili počivala. Taj je pogrebni običaj bio široko rasprostranjen na obrovačkom području, a većinom je napušten tijekom druge polovine 20. stoljeća. Ipak postoje rijetki lokaliteti na kojima se običaj i dalje prakticira u ponešto izmijenjenom obliku.

U obrovačkom krajoliku postoji nekoliko mjesta s elementima svetosti, a ne ubrajaju se u prethodno navedene kategorije. Takav je primjer *Blagoslovljena kamenica* na predjelu Dubrava u Medviđi. Riječ je o prirodnom geološkom udubljenju u stijeni u kojemu se zadržava kišnica. Kamenica je zadobila elemente svetosti zbog toga što se nalazila u blizini križa kod kojega se zastavljala procesija koja se održavala tijekom katoličkog blagdana Križi. Tom prilikom svećenik bi blagoslovio vodu u kamenici nakon čega su je mještani upotrebljavali za vjerske potrebe (Genda, 2011: 31). Zabilježeno je i nekoliko svetih mjesta na kojima ne postoje nikakvi materijalni tragovi, nego su element svetosti zadobila zbog geografskog mjesta. Najvažniji takav lokalitet je Sveto brdo na Velebitu, koje je danas samo sakralni toponim, a brojni istraživači prepoznali su ga kao drevno sveto mjesto (v. Vrkić, 2023: 307-310). U obrovačkom krajoliku nalazili su se i drugi manje važni lokaliteti, koji su malo poznati jer ne sadržavaju materijalne ostatke, a podatci o njima sačuvani su samo u sjećanju starijih stanovnika. Tipičan takav lokalitet je *Punta sv. Josipa* iznad desne strane kanjona rijeke Zrmanje na području Zatona Obrovačkog. Riječ je o mjestu s kojega bi putnici prvi put ugledali crkvu sv. Josipa na putu u Obrovac. Mještani katoličke vjeroispovijesti iz Zatona

¹ Veći dio ovoga rada se sastoji od teksta i ilustracija preuzetih iz neobjavljene disertacije: Šime Vrkić, *Arheološki pristupi analizi i kategorizaciji kulturnog krajolika: primjer područja bivše Općine Obrovac*, doktorska disertacija, Sveučilište u Zadru, Zadar, 2023.

² U ovom radu pod pojmom obrovačko područje podrazumijeva se prostor predratne Općine Obrovac, koja je obuhvaćala područje današnjih administrativnih jedinica Grad Obrovac i Općina Jasenice te naselje Medviđa koje se nalazi u sastavu Grada Benkovca.

Obrovačkog na tom bi se mjestu prekrížili i poklonili svetom Josipu. Sami kazivači ističu da na tom lokalitetu nije bilo nikakvih materijalnih ostataka, ali je to ipak na neki način bilo *sveto misto* (Genda, 2021: 32).

U nastavku teksta donosi se pregled svih poznatijih *svetih mjesta* na obrovačkom području, s kratkim opisima i najvažnijim podacima te zapažanjima o njihovu smještaju u krajoliku.

Sakralni objekti

Crkve i samostani

Crkve, zajedno s grobljem koje je najčešće smješteno uz njih, smatraju se najsvetijim mjestima i simbolima većine obrovačkih naselja. Njihova se važnost još više povećala u razdoblju nakon Domovinskog rata, tijekom kojega su uglavnom sve važnije sakralne građevine bile oštećene ili potpuno uništene. Nakon rata obnovljene su gotovo sve crkve i kapelice, a izgrađena je i nova župna crkva. Obnovljene crkve i pripadajuća groblja za hrvatsko stanovništvo postali su simbol pobjede i povratka nakon progonstva, a srpska zajednica, koja se većim dijelom iselila s obrovačkog područja, pravoslavne crkve s pripadajućim grobljima također smatra objektima od najveće važnosti.

Na obrovačkom području postoji ukupno 20 važnijih sakralnih građevina (samostana, crkava i kapela), od kojih trinaest pripada Katoličkoj Crkvi, a sedam Srpskoj pravoslavnoj Crkvi.³ Primjetan je znatno veći broj katoličkih objekata u odnosu na pravoslavne, unatoč tomu što je pravoslavno stanovništvo na obrovačkom području bilo znatno brojnije sve do ratnih zbivanja 90-ih godina prošlog stoljeća. U novijem razdoblju nije zabilježen ni jedan slučaj da su se neki sakralni objektom istodobno koristile obje vjerske zajednice. Iznimka je samo obrovačko gradsko groblje Manastirina na kojemu se pokapaju pripadnici objiju vjerskih zajednica. Iz razdoblja novog vijeka najpoznatiji je takav objekt crkva sv. Ivana Krstitelja u Medviđi, kojom su se prema sačuvanoj predaji istodobno koristile obje vjerske zajednice.⁴ Sakralni objekti ostalih vjerskih zajednica nisu

³ Zbog važnosti koju ima za obrovačko područje u ovu je skupinu uključen i Franjevački samostan u Karinu, koji se nalazi na području Donjeg Karina (Grad Benkovac).

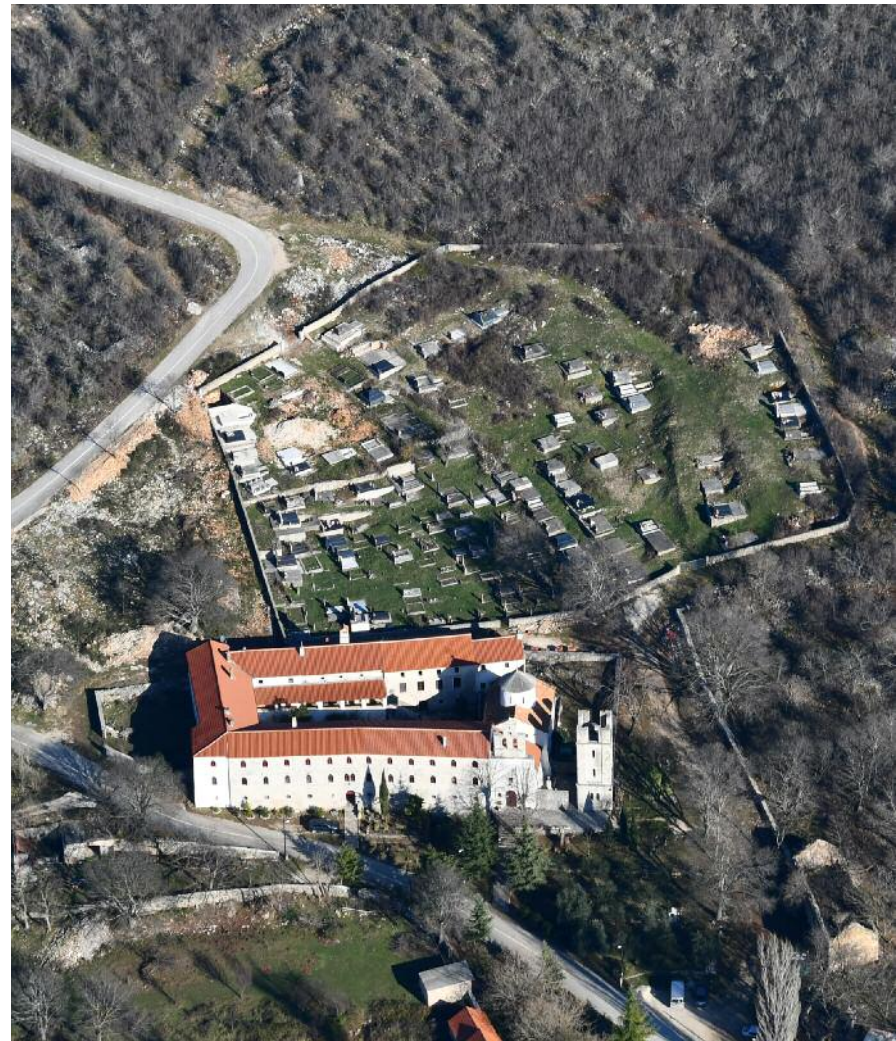
⁴ Prema sačuvanoj predaji pravoslavno stanovništvo iz Medviđe povremeno se koristilo katoličkom crkvom sv. Ivana Krstitelja, u kojoj su imali postavljen pomoćni oltar sve do izgradnje svoje crkve 1856. godine. U samoj crkvi odavno više nema nikakvih pravoslavnih obilježja, a dio groblja uz sjevernu stranu crkve na kojemu su se sahranjivali pravoslavci potpuno je zarastao u gustu vegetaciju.

zastupljeni na obrovačkom području. Naravno, iznimka su samo arheološki lokaliteti na kojima su se nalazili sakralni objekti, poput ostataka urušene zgrade u srednjovjekovnoj utvrdi Stari Obrovac, koju je nekadašnje muslimansko stanovništvo upotrebljavalo kao džamiju. Još tijekom 1930-ih godina u istočnom zidu tog objekta bila je vidljiva molitvena niša (*mihrab*), koja je danas većim dijelom porušena.

*sl. 1. Franjevački samostan u Karinu
(Šime Vrkić)*



*sl. 2. Manastir Krupa u Krupi
(Šime Vrkić)*



Samo manji broj sakralnih objekata na obrovačkom području ubraja se u crkve dugog trajanja, odnosno može im se utvrditi podrijetlo iz razdoblja srednjeg vijeka, ali nije moguće pouzdano potvrditi da su kontinuirano korištene kao kršćanski sakralni objekti od vremena izgradnje do današnjeg dana. To je posljedica osmanskih osvajanja i velike promjene stanovništva tijekom 16. i 17. stoljeća. Neke narodne predaje govore u prilog prekidu kontinuiteta i ponovnoj obnovi crkava nakon što su neko vrijeme bile napuštene. Tako je za crkvu sv. Ivana Krstitelja (Glavosika) u Medviđi zabilježena predaja da ju je ponovno otkrila koza (Genda, 2011: 30). Slična je predaja vezana i za manastirsku crkvu u Krupi, koju je ponovno otkrio pastir (Balabanić i dr., 2007: 30). Povijesni podaci dokazuju da je franjevački samostan u Karinu bio porušen i napušten od sredine 17. stoljeća do ponovne obnove početkom 1730-ih (v. Soldo, 1974).

Najstarija crkva na obrovačkom području je crkva sv. Jurja u Rovanjskoj koja je izgrađena u 9. ili 10. stoljeću. Ova je crkva svoj sadašnji neobičan izgled u obliku slova "L" dobila još tijekom kasnog srednjeg vijeka. Ranosrednjovjekovna crkva imala je pravokutni oblik s oblom apsidom na istočnoj strani i elipsoidnom kupolom na središnjem dijelu. Crkva je najprije nadograđena prema sjeverozapadnoj, a do kraja srednjeg vijeka prema sjeveroistočnoj strani. Uz nju se rano formiralo groblje kojim se još uvijek koristi.

Iz razdoblja kasnog srednjeg vijeka potječu crkve sv. Kuzme i Damjana u Kruševu, sv. Ivana Krstitelja u Medviđi i sv. Jovana Krstitelja u Bilišanima. Crkva sv. Kuzme i Damjana nalazi se na obali Novigradskog mora na predjelu Ribnica u Kruševu. Tipičnog je pravokutnog oblika s polukružnom apsidom na istočnoj strani i preslicom za jedno zvono na pročelju. Riječ je o srednjovjekovnoj građevini izgrađenoj na nepoznatom antičkom lokalitetu uz morsku obalu. Crkva je tijekom srpske okupacije 90-ih godina prošlog stoljeća devastirana i opljačkana, a nakon rata djelomično je obnovljena. Misa se tradicionalno služi samo za blagdan sv. Kuzme i Damjana (26. rujna), kada svećenik obavlja blagoslov obiteljskih kuća u okolnim zaseocima. Ovo je jedina sakralna građevina na obrovačkom području koja je zadržala izvorni srednjovjekovni izgled.

Crkva sv. Ivana Krstitelja u Medviđi izvorno je srednjovjekovna građevina iz 13. ili 14. stoljeća. Izduženog je pravokutnog oblika, s četvrtastom apsidom na istočnoj strani. Naknadno je nadograđena prema zapadnoj strani gdje se nalaze velike stijene, zbog čega je morao biti sagrađen visoki zvonik za preslicu. Oko crkve se nalazilo srednjovjekovno groblje sa stećcima, koje je presloženo gradnjom novih grobnica. Nakon izgradnje nove župne crkve u Medviđi, stara se crkva nastavila koristiti kao grobljanska kapela.

Pravoslavna crkva Rođenja sv. Jovana u Donjim Bilišanima izvorno je srednjovjekovna građevina, na što upućuje njezin središnji dio koji ima elemente karakteristične za razdoblje romanike (Savić, 2017: 5). Crkva je današnji izgled poprimila 1739. godine kada je nadograđena na zapadnoj

strani (Čolović, 2011: 58). Nakon izgradnje nove, velike pravoslavne crkve u Gornjim Bilišanim, stara je crkva ostala u upotrebi kao grobljanska kapela (sl. 4).⁵

Srednjovjekovnom razdoblju pripada i franjevački samostan u Karinu, koji se nalazi uz lijevu obalu rijeke Karišnice, nedaleko od njezina utoka u Karinsko more (sl. 1.). Iako teritorijalno ne pripada obrovačkom području,⁶ samostan je na njega uvelike utjecao jer su franjevci još u osmanjskom razdoblju na tom području obavljali pastoralnu službu. Karinski franjevci su nekada držali župe Medviđa, Jasenice i Obrovac, a do danas su zadržali samo župu Kruševo. Samostan je zapaljen 1645. godine nakon čega je bio privremeno napušten. Ponovno je obnovljen i nastanjen franjevcima tek početkom 1730-ih godina. Opet je uništen 1993. godine kada su ga minirale paravojsne srpske postrojbe, a temeljito je obnovljen i ponovno otvoren 2006. godine. Ovaj samostan izgubio je svoju nekadašnju važnost jer u njemu trenutačno boravi samo nekoliko umirovljenih redovnika, međutim povećalo se njegovo simboličko značenje jer se u novije vrijeme ističe kao važno povijesno mjesto i simbol opstanka hrvatskog naroda na ovom prostoru.

Postoji još najmanje pet sakralnih objekata koji su izgrađeni na srednjovjekovnim lokalitetima ili se tradicionalno datiraju u srednji vijek. Tipičan je primjer stara crkva sv. Jurja u Kruševu, izgrađena tijekom novog vijeka na mjesnom groblju i ostacima ranosrednjovjekovne crkve (v. Vučić, 2010). Ova je crkva korištena kao župna crkva sve do druge polovine 19. stoljeća, kada je u blizini izgrađena nova velika crkva posvećena istom svecu, nakon čega je stara crkva smanjena i pretvorena u grobljansku kapelu. Crkva se urušila sredinom 20. stoljeća te je ostala zapuštena sve do nedavne potpune obnove.

Katolička crkva sv. Josipa u Obrovcu novovjekovna je građevina, najvjerojatnije izgrađena na mjestu starije srednjovjekovne crkve, koja je bila posvećena sv. Grguru (*ecclesie sancti Gregorii de Obrouacio*), za koju se pretpostavlja da ju je izgradio krbavski knez Grgur Kurjaković (Botica, 2011: 103-104). Na mletačkoj katastarskoj karti izrađenoj početkom 18. stoljeća crkva je prikazana kao manja pravokutna građevina s oblom apsidom na zapadnoj strani i odvojenim zvonikom zapadno od pročelja.⁷ Crkva je sadašnji oblik dobila nakon temeljite obnove 1794. godine (Bačić, 1995: 146). Tada je na istočnoj strani izgrađena kvadratna apside, a na zapadu je produžena sve do

⁵ O crkvi sv. Jovana Krstitelja postoji zanimljiva narodna predaja. Prema predaji četiri se puta selila, a prije izgradnje na sadašnjem mjestu bila je građena na još tri mjesta na području Donjih Bilišana. Jedno od njih je arheološki lokalitet u zaseoku Kuridže na kojemu je najvjerojatnije bila nepoznata srednjovjekovna crkva. Kazivač legende P. G. iz Bilišana.

⁶ Samostan se nalazi na rijeci Karinšnici koja predstavlja granicu današnjih administrativnih područja Grada Obrovca i Grada Benkovca, odnosno tradicionalnu granicu između Bukovice i Ravnih kotara.

⁷ HR-DAZD, f. 6, *Mape Grimani*, kut. 120 (*Crussevo*), fol. V.

zvonika s kojim je povezana u jedinstveni građevinski sklop. U razdoblju između Drugog svjetskog rata i Domovinskog rata župnici nisu stanovali u Obrovcu, nego su župu posluživali iz susjednih mjesta Kruševa ili Jasenica. Za vrijeme srpske okupacije, tijekom noći 22. ožujka 1993. godine, u crkvi je podmetnut požar u kojem je potpuno izgorjela. Uz pomoć vlade Republike Slovenije temeljito je obnovljena i svečano otvorena 2002. godine. Od završetka Domovinskog rata župnici ponovno stalno stanuju u Obrovcu u kojemu su nastojali obnoviti nekadašnji vjerski život (v. Genda, 2021), a dan sveca zaštitnika (19. ožujka) proglašen je danom Grada Obrovca.⁸

Crkva sv. Jeronima u Jasenicama sagrađena je 1874. godine, na mjestu starije crkve koja je bila posvećena sv. Trojstvu (Bianchi, 2011: 275). Prema nekim podacima na istom je mjestu bila izgrađena srednjovjekovna crkva. Tijekom 19. stoljeća oko crkve je postojalo aktivno groblje čiji ostaci više nisu vidljivi. Na dan njezina sveca zaštitnika 30. rujna 1991. godine, crkvu su srušile postrojbe JNA. Poslije rata faksimilski je obnovljena i još uvijek se upotrebljava kao župna crkva za područje naselja Jasenice, Maslenica i Rovanjaska.

Crkva sv. Georgija u Kaštelu Žegarskom izgrađena je 1897. godine na mjestu starije pravoslavne crkve. Mnogobrojni srednjovjekovni nadgrobni spomenici – stećci, upućuju na to da se na tom mjestu najvjerojatnije nalazila srednjovjekovna crkva. Današnja crkva je pravokutnog oblika, s visokom apsidom na istočnoj i preslicom za dva zvona na pročelju. Oko crkve je veliko groblje gdje se pokapaju stanovnici četiriju žegarskih naselja (Kaštel Žegarski, Bogatnik, Komazeci i Nadvoda). Crkva sv. Georgija jedna je od dviju pravoslavnih crkava na obrovačkom području u kojima se još uvijek redovito održavaju misna slavlja.

Uz razdoblje kasnog srednjeg vijeka tradicionalno se vezuje pravoslavni manastir Krupa, ali najstariji dokumenti o njegovu postojanju potječu iz ranog novog vijeka. Manastir se nalazi na području istoimenog naselja, uz desnu obalu rijeke Krupe. Svoj sadašnji izgled dobio je 1855. godine, kada je provedena velika obnova uz financijsku pomoć Austrije, Rusije i Srbije (sl. 2.). Manastir je tijekom povijesti više puta bio uništen i obnovljen, a samo u 20. stoljeću bio je triput oštećen. Tijekom Drugoga svjetskog rata bio je zapaljen, poslije oštećen u potresu, a devastacija i manja oštećenja dogodila su se potkraj Domovinskog rata kada je neko vrijeme bio napušten. Danas je temeljito obnovljen i smatra se najvažnijim duhovnim i vjerskim središtem obrovačkih Srba. Uz samostan se nalazi veće groblje na kojemu pokojnike pokapaju stanovnici selâ Krupa i Golubić te manje groblje unutar samostanskog sklopa na kojemu su pokapani svećenici.

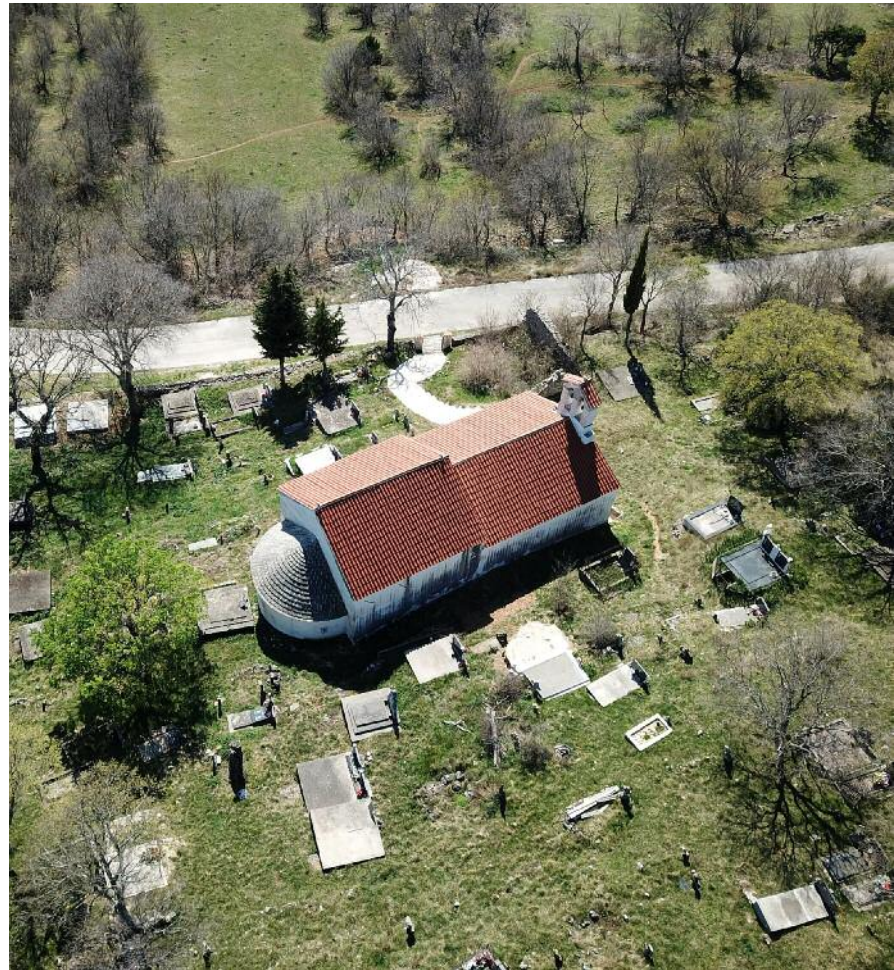
⁸ U razdoblju prije Domovinskog rata dan grada Obrovca obilježavao se 3. studenoga u spomen na partizansko oslobođenje grada koje se dogodilo na dan 3. 11. 1944. godine.

Tijekom 19. stoljeća na obrovačkom području izgrađen je veći broj novih župnih ili parohijskih crkava. Neke su izgrađene jer su dotadašnje crkve postale pretijesne za višestruko veći broj stanovnika (Kruševo, Medviđa, Bilišane, Žegar, Obrovac), a neka naselja prvi su put dobila crkvene objekte (Zelengrad). U Kruševu je u blizini stare izgrađena nova velika crkva, također posvećena sv. Jurju. Crkva je građena tijekom druge polovine 19. stoljeća, a posvećena je 1913. godine (Bačić, 1995: 134). U potpunosti je uništena miniranjem za vrijeme srpske okupacije 1992. Nakon rata na istom mjestu je izgrađena sadašnja crkva koja služi kao župna crkva za naselje Kruševo. U susjednim Bilišanima 1862. godine dovršena je izgradnja velike pravoslavne crkve posvećene Rođenju Bogorodice (*Mala Gospojna*), koja je zamijenila manju crkvu sv. Jovana Krstitelja. To je velika građevina historicističkih obilježja, oblika latinskog križa, s apsidom na istoku i oktogonalnom kupolom na središnjem dijelu. Nad glavnim ulazom na zapadnoj strani podignut je manji zvonik sa šiljatom piramidom (sl. 3.) (Čolović, 2011: 58).

sl. 3. Crkva Rođenja Bogorodice (Mala Gospojna) u Bilišanima (Igor Jurjević)



sl. 4. Crkva sv. Jovana Krstitelja u Bilišanima (Igor Kulenović)



U Medviđi je 1885. godine sagrađena nova katolička crkva posvećena Blaženoj Djevici Mariji. Izgrađena je kao nova župna crkva jer je ona stara sv. Ivana Krstitelja postala pretijesna. Crkvu su miniranjem potpuno uništili lokalni Srbi 1991. godina, a ponovno je izgrađena i posvećena 2002. U ovoj novoj crkvi slavi se i blagdan sv. Ivana Krstitelja kada se u mjestu okuplja velik broj vjernika (Genda, 2011: 33-34).

Na mjestima starijih pravoslavnih crkava u Kaštelu Žegarskom i Obrovcu sagrađene su nove crkvene građevine. Sadašnja crkva posvećena Silasku sv. Duha u Obrovcu izgrađena je 1906. godine na mjestu starije pravoslavne crkve, koja je bila jednostavna izdužena građevina s oblom apsidom na istočnoj i zvonikom na preslicu na zapadnoj strani. Sadašnja crkva ima izduženi oblik, visoku apsidu na istočnoj i veliki zvonik uz zapadnu stranu. Nekada je oko crkve bilo groblje koje je izmješteno na gradsko groblje na desnoj obali Zrmanje. Crkva je djelomično oštećena tijekom rata, a unutrašnjost joj je bila devastirana nakon završetka ratnih djelovanja. Sredinom 19. stoljeća u mjestima Medviđa i Zelengrad izgrađene su nove pravoslavne crkve. Crkva Rođenja Bogorodice (*Mala Gospojna*) kod zaseoka Milanko u Medviđi je sagrađena 1856. godine (Čolović, 2011: 203). Riječ je o jednostavnoj građevini, pravokutnog oblika s oblom apsidom na istočnoj strani i preslicom za dva zvona na pročelju. Crkva je zapaljena potkraj Domovinskog rata, a poslije je samo djelomično obnovljena. Tijekom 1856. godine u Zelengradu je dovršena izgradnja pravoslavne crkve posvećene sv. apostolima Petru i Pavlu, koja je po svemu nalik na istodobno građenu crkvu u susjednoj Medviđi. Crkva je sagrađena o trošku mještana Zelengrada pravoslavne vjeroispovijesti. To je jednostavna građevina pravokutnog oblika, s polukružnom apsidom na istoku i zvonikom na preslicu za dva zvona na zapadu, koji je završen tek 1925. godine (Čolović, 2011: 135). Crkva je izgrađena na mjestu starijeg groblja na kojemu se sve do danas pokapa pravoslavno stanovništvo Zelengrada (Jurjević i Vrkić, 2020: 54). Na završetku Domovinskog rata je zapaljena, a zatim temeljito obnovljena.

Posljednjih nekoliko desetljeća na obrovačkom području izgrađene su samo dvije nove crkvene građevine, obje na području naselja Gornji Karin. To su pravoslavna crkva svete Nedjelje i katolička crkva sv. Male Terezije. Izgradnja ovih crkava simbolizira sve političke i etničke promjene koje su se događale na tom području. Pravoslavna crkva svete Nedjelje u Gornjem Karinu izgrađena je 1985. godine. To je bila građevina centralnog tipa koja je imala netipičan izgled u odnosu na ostale pravoslavne crkve na obrovačkom području. Ova je crkva u potpunosti uništena miniranjem 23. kolovoza 1996. godine.⁹ Krivci za ovaj čin nisu nikada pronađeni.¹⁰ To je jedina crkva na obrovačkom području koja još nije obnovljena i nema naznaka da će se to uskoro dogoditi.

U međuvremenu se na područje Gornjeg Karina doselio veći broj stanovnika hrvatske nacionalnosti, uglavnom izbjeglica iz BiH, ali i stanovnika iz drugih krajeva Republike Hrvatske, a nije većinsko srpsko stanovništvo izbjeglo je u inozemstvo. Za novodoseljeno stanovništvo

izgrađena je najnovija crkvena građevina na obrovačkom području. Ta je crkva podignuta na području novog naselja u kojemu živi većina novodoseljenih stanovnika. Riječ je o jednobrodnoj građevini sa zvonikom na jugozapadnoj strani, a sakristija s pomoćnim prostorijama nalazi se iza oltara na istočnoj strani. Crkva je posvećena 2000. godine kada je utemeljena nova župa sv. Male Terezije (URL 2).

Kapele

Tijekom prve polovine 19. stoljeća na obrovačkom području sagrađene su dvije kapele. Prva se nalazi na području zaseoka Donji Vrkići na Bukovcu u Kruševu. Zasad nije poznata točna godina izgradnje kapele. Prema narodnoj predaji nedaleko od nje postojala je starija crkva zidana u suhozidnoj tehnici, a nova je kapela izgrađena na mjestu na kojemu se Gospa ukazala. Kapela je centralna građevina pravokutnog oblika s manjim zvonikom u obliku preslice (sl. 5.). Na pročelju se nalaze dvojna vrata, a na bočnim zidovima po jedan manji polukružni prozor. U unutrašnjosti, nasuprot ulazu na zid je bio prislonjen monumentalni oltar koji je porušen tijekom preuređenja kapele potkraj 80-ih godina dvadesetog stoljeća. Kapela je posvećena Gospi od Zečeva, na čiji se blagdan svake godine održava misa, a još tijekom 20. stoljeća na taj dan se održavala procesija uz blagoslov polja i torova u zaseocima Donji i Gornji Vrkići.

Druga kapela podignuta je u čast austrijskog cara Franje Josipa I. i završetka izgradnje Majstorske ceste preko Velebita. Nalazi se na velebitskom predjelu Podprag na području Jasenica, a posvećena je sv. Franji Asiškemu. Uz nju se nalazio gostinjac u kojemu je služio svećenik i koji je besplatno ugošćavao putnike i prijevoznike (Bianchi, 2011: 272). Poslije su na tom predjelu izgrađene oružnička postaja, lugarnica i cestarska kuća. Kapela je izgrađena od materijala izvađenog u obližnjem kamenolomu Romanovac. S unutarnje strane je osmerokutna, a na pročelju ima trijem

⁹ U povodu tog događaja tadašnji zadarski nadbiskup Ivan Prenda je izjavio: „Crkva je uvijek i svih godina proteklog rata učila i isticala da se drugome ne smije činiti zlo, ni osobama, ni vlasništvu, čak i tada kada on nama takvo nešto čini ili je činio. Postavlja se pitanje: komu je to trebalo? Nije li to još jedan napad na ugled i čast hrvatskog naroda i hrvatske države pred svijetom? Taj čin je za žaljenje. To je nečastan čin, nasilje nad vjerskim objektom koje se ne može ničim opravdati i što treba osuditi” (URL 1).

¹⁰ Prema izvješću Hrvatskog helsinškog odbora, ovu je crkvu samo nekoliko dana prije miniranja čuvala hrvatska policija. Uz crkvu je uništeno još nekoliko kuća, a na ostalima su najčešće bili ispisani natpisi „Zauzeto Hrvat“. U Gornji Karin već se tada počelo doseljavati novo stanovništvo, a do dana 19. 4. 1997. godine u njega su se vratile samo tri srpske izbjeglice (Hrvatski Helsinški odbor, 2001: 99-100).

s dvama dorskim stupovima i sa zabatom (sl. 6.). Na krovu je izvorno bila postavljena bakrena kupola. Svećenik je zbog smanjenih državnih sredstava kapelu napustio već tijekom druge polovice 19. stoljeća i otad njome upravlja župnik u Jasenicama (Bačić, 1995: 155-156). Kapela je otad počela propadati, a već početkom 20. stoljeća bila je u trošnom stanju koje je zahtijevalo obnovu (Andrović, 1909: 184-187). Djelomično je oštećena tijekom vojnih djelovanja u Domovinskom ratu, a trenutno se obnavlja.

sl. 5. Kapela Gospe od Zečeva na Bukovcu u Kruševu (Šime Vrkić)



sl. 6. Kapele sv. Franje Asiškog na Potpragu u Jasenicama (Šime Vrkić)



Zavjetne kapelice

Povećana sakralizacija prostora na obrovačkom području događala se u razdoblju nakon Domovinskog rata, a najviše se očitovala u vidu gradnje većeg broja zavjetnih kapelica i postavljanja različitih križeva. Kapelice su manje sakralne građevine, koje su najčešće izgrađene kao zavjetni darovi pojedinaca, udruga ili lokalnih vlasti. Na obrovačkom području postoje samo kapelice izgrađene na javnim prostorima, a izostale su obiteljske grobljanske kapelice, koje su uobičajene na grobljima u većim gradskim sredinama. Sve obrovačke kapelice izgrađene su na vidljivim mjestima, uz kopnene ili pomorske putove, kojima se u vrijeme izgradnje svakodnevno prolazilo.

Na cijelom obrovačkom području postoji najmanje petnaest kapelica, od kojih više od polovine potječe iz nedavne prošlosti, odnosno iz vremena nakon Domovinskog rata. Samo su tri kapelice na području Krupe vezane za Srpsku pravoslavnu Crkvu, a sve ostale uz Katoličku Crkvu. Izgradnja većine novijih kapelica motivirana je ratnim događajima, kao što su sjećanja na ubijene civile, pogibija vojnog zapovjednika i zahvale mještana za povratak iz progonstva. Za starije kapelice najčešće nije moguće utvrditi točno vrijeme izgradnje jer su to manji objekti, čija izgradnja najčešće nije bila popraćena pisanom dokumentacijom, kao što su nacrti, ugovori o financiranju, gradnji i slično. Ipak, na osnovi kartografskih izvora može se zaključiti da ni jedna obrovačka kapelica nije izgrađena prije druge polovice 19. stoljeća. Za neke od starijih kapelica zabilježene su narodne predaje vezane za okolnosti njihove izgradnje.

Među najstarije obrovačke kapelice ubraja se ona posvećena sv. Nikoli (Sv. Niko) na rijeci Zrmanji (sl. 7.). Sagrađena je na manjem uzvišenju iznad riječne okuke, na lijevoj strani Zrmanje, oko 2 km nizvodno od Obrovca. To je najzahtjevnije mjesto na rijeci za plovidbu većih brodova, koje osim užeg zavoja karakterizira i velika dubina. Prema narodnoj predaji kapelicu su izgradili pomorci koji su na tom mjestu doživjeli brodolom i zbog toga su je posvetili svojem svecu zaštitniku.¹¹ Posjećivali su je i stanovnici okolnih naselja, posebno oni iz obitelji koje su u posjedu imale livade uz rijeku te su u njoj ostavljali novčane priloge.

¹¹ Kazivač I. J. iz Obrovca.

sl. 7. Zavjetna kapelica sv. Nikole na Zrmanji
(Šime Vrkić)



sl. 8. Zavjetna kapelica sv. Petke u Krupi
(Šime Vrkić)



Jedna manja kapelica sagrađena je uz zapadnu stranu Karinskog ždrila, nasuprot predjelu Vozarica, na mjestu na kojemu su se iz brodova iskrcavali ljudi i roba, koje su kruševački vozari prevozili između Pridrage i Ribnice (Kruševo).¹² Danas se u kapelici nalazi Gospin kip, a originalno je vjerojatno bila posvećena sv. Antunu Padovanskom. Prema narodnoj predaji izgradnju je potaknula jedna mještanka Ribnice nakon što je usnula san da na tom mjestu treba izgraditi kapelicu. Ova je kapelica minirana tijekom Domovinskog rata, a njezinu poslijeratnu obnovu potaknuo je njemački turist koji je u Ribnici posjedovao kuću za odmor.¹³

U središtu Jasenica kod župne crkve sv. Jeronima postojala je stara kapelica posvećena Gospi od Zdravlja. Potpuno je uništena početkom Domovinskog rata 1991. godine, a ponovno je obnovljena tijekom 2013. Druga kapelica nalazi se oko 150 m istočno od župne crkve u Jasenicama. Izgrađena je uz nekadašnji put koji je vodio kroz središte naselja. Posvećena je sv. Anti Padovanskom čiji se kip nalazi u njezinoj unutrašnjosti.

Na području naselja Krupa dvije su starije i jedna nedavno izgrađena pravoslavna kapelica. Prva se nalazi uz istočnu stranu ceste koja vodi iz Žegara prema Krupi, na nenaseljenom krškom području, nedaleko od nekadašnjih pastirskih nastambi (Mijićev stan). Kapelica je ograđena manjim četvrtastim dvorištem (sl. 8). Na zapadnoj strani kapelice nalazi se otvor sa željeznom rešetkom, a na začelnom zidu ikona svete Petke (svete Paraskeve). Na kapelici je postavljeno nekoliko manjih ćiriličnih natpisa. Na jednom piše da ju je sagradio arhimandrit Joakim Bjedov 1907. godine, a na drugoj da ju je obnovio B. Bjedov 2003. Na pročelju iznad ulaza nalazi se treća ploča s ćiriličnim natpisom: USPOMENI TVOJOJ MILA MAJKO. 9. IX. 1907. TVOJ LJUBO P. Druga kapelica nalazi se na području zaseoka Mandići u središtu naselja Krupa. To je manja kapelica i nisu poznati nikakvi podatci o njezinoj izgradnji. Na začelnom zidu unutar kapelice nalaze se tri svetačke ikone (Gospojna, sveti Georgije i Lazarovo uskrsnuće). U unutrašnjosti na podu položen je manji ulomak razbijene kamene ploče s ćiriličnim natpisom, na kojemu se vidi godina izgradnje: 1910. U obje kapelice kroz metalnu rešetku ubacuju se kovanice kao zavjetni darovi. Treća kapelica, malih dimenzija, izgrađena je posljednjih nekoliko godina ispred manastira Krupa, ali nisu poznate okolnosti i motivi njezine izgradnje.

¹² Vozari su tradicionalno dolazili iz obitelji Bašić i Perica u Ribnici (Kruševo). Brodovima su prevozili ljude iz okolnih sela (Kruševo, Pridraga, Paljuv i dr.), koji su tako svoje pješačko putovanje skraćivali za nekoliko sati. Izgradnjom suvremene ceste i uvođenjem autobusnih linija tijekom druge polovine 20. stoljeća zamrla je ova tradicionalna djelatnost, koja se neko kraće vrijeme bila održala zahvaljujući razvoju turizma.

¹³ Kazivač D. L. iz Rijeke.

Sve novije kapelice potječu iz razdoblja nakon Domovinskog rata, a većina ih je vezana za ratne događaje. Na skretanju prema naselju Ribnica u Kruševu, nalazi se kapelica koju su mještani ovog naselja sami sagradili u znak zahvale Bogu što su se nakon progonstva vratili kući. Kapelica je posvećena Blaženoj Djevici Mariji, a u njezinu unutrašnjost postavljen je Gospin kip i raspelo. Uz kapelicu je postavljen i veći kameni križ. Kapelica na Majstorskoj cesti na Vrhpragu kod Tulovih greda sagrađena je u spomen na hrvatskog vojnog zapovjednika Damira Tomljanovića Gavrana koji je poginuo na Velebitu 17. veljače 1994. godine (sl. 9.). U kapelici je bilo postavljeno poprsje bl. Alojzija Stepinca, koje je ukradeno pri provali 2011. godine. O održavanju kapelice brinu se vojni veterani iz Zagreba i Zadra (URL 3).

*sl. 9. Kapelica na Vrhpragu u Jasenicama
(Šime Vrkić)*



*sl. 10. Kapelice u Mekim Docima u
Jasenicama (Šime Vrkić)*



Na području Općine Jasenice sagrađene su dvije kapelice u spomen na hrvatske civile ubijene u Domovinskom ratu. Prva se nalazi pokraj Majstorske ceste, iznad zaseoka Meki Doci, gdje su pripadnici srpske paravojske 18. prosinca 1991. godine ubili šest mještana Jasenica (sl. 10.). Počast ubijenima odaju različite udruge i njihova rodbina polaganjem vijenaca i paljenjem svijeća (URL 4). Druga kapelica nalazi se uz sjevernu stranu ceste Maslenica – Obrovac, odnosno na skretanju prema zaseoku Maričići Gornji u Zatonu Obrovačkom. Kapelicu je sagradila Općina Jasenice u znak sjećanja na šest civila koje su ubili pripadnici srpskih paravojnih postrojbi 1993. godine. U kapelici se nalaze imena svih poginulih stanovnika Zatona Obrovačkog. Poginulima se odaje počast polaganjem cvijeća i paljenjem svijeća (URL 5), a katkad se kod kapelice služi misa (URL 6).

Izgradnja dviju kapelica vezana je za najveći poslijeratni infrastrukturni projekt na obrovačkom području, a to je izgradnja autoceste A1 na području Rovanijske i Jasenica. Nedaleko od Masleničkog mosta uz autocestu, nalazi se kapelica posvećena sv. Antunu Padovanskom. Najvjerojatnije je podignuta tijekom završetka izgradnje autoceste i mosta koji je dovršen 1997. godine. Jedna je izgrađena i na ulazu u tunel Sveti Rok na području Jasenica. Obje se kapelice mogu vidjeti tijekom vožnje, ali su teško pristupačne jer na autocesti nije dopušteno zaustavljanje.

U naselju Slana u Gornjem Karinu, na mjestu gdje se spajaju glavna i sporedna cesta, izgrađena je još jedna kapelica, koja se sastoji od kamenog postolja, staklenih stjenki i Gospina kipa u unutrašnjosti. Izgradio ju je jedan mještанин 1999. godine. Posljednjih nekoliko godina na području Gornjeg Karina podignuta je još jedna. Riječ je o kapelici manjih dimenzija, s malim Gospinim kipom u polukružnom otvoru. Izgrađena je na novoformiranom groblju sjeverno od zaseoka Dračići.

Spomen-križevi

Povećana sakralizacija prostora nakon Domovinskog rata na obrovačkom području očitovala se u postavljanju većeg broja različitih spomen-križeva. Jednako tako, njihov izostanak u razdoblju prije toga bio je posljedica radikalno izmijenjenih političko-ideoloških prilika koje su nastupile tijekom i nakon Drugog svjetskog rata. Pojedini zapisi svjedoče o tome da su na obrovačkom području na raznim mjestima postojali različiti križevi, poput kamenog križa kod kapelice sv. Nikole na Zrmanji (Modrich, 1892: 493), na Vrhpragu u Jasenicama gdje je postojao križ postavljen na mjestu nekadašnje planinske crkve (Andrović, 1909: 193) i Dubravi u Medviđi. Upravo za ovaj posljednji poznato je da je namjerno uništen 1943. godine (Genda, 2011: 32). Najvjerojatnije je postojalo više drugih drvenih križeva, ali oni se nisu očuvali. Tako na predjelu Brčić u Kruševu postoje ostaci spomen obilježja postavljenog u sjećanje na rudare poginule 1927. godine. Pretpostavlja se

sl. 11. Osojnica u Kruševu (Igor Kulenović)



da je ovo spomen obilježje sadržavalo veliki drveni križ? Od sačuvanih starijih križeva poznat je samo rustikalno izgrađeni kameni križ u zaseoku Brkići na Orljaku u Kruševu, ali ni najstariji mještani nisu znali koji su bili motivi i vrijeme njegove izgradnje. Kod župnog ureda u Obrovcu nalazi se manji kameni križ koji je postavljen umjesto starijeg koji je uništen u nepoznatim okolnostima.

Motivi postavljanja novih križeva bili su različiti, ali svima je zajedničko to što su izgrađeni na dobro vidljivim mjestima u krajoliku, poput križanja putova i raznih uzvišenja. U središnjem dijelu Kruševa, ispred župne crkve sv. Jurja postavljen je veliki kameni križ u znak sjećanja na poginule hrvatske branitelje i civile. Kod starog Masleničkog mosta u Maslenici postavljeni je monumentalni kameni spomen-križ u znak sjećanja na poginule hrvatske branitelje. Veće kameno raspelo postavljeno je na račvanju ceste na zapadnom ulazu u naselje Maslenica. Jedan mještанин zaseoka Brajnovići u Kruševu postavio je veći drveni križ na brdu Uvezac.

Osim samostojećih križeva, zabilježena su dva lokaliteta na kojima su sazidani kameni križevi na tlu.¹⁴ Prvi se nalazi kod izvora Osojnica u Kruševu, gdje je Grad Obrovac uredio manje izletište u sklopu kojega je na padini brda sazidan veliki kameni križ, dimenzija 21 x 14 m (sl. 11.).

¹⁴ Ovakvi su spomenici prvi put zabilježeni na obrovačkom području, a očito su inspirirani spomen-križevima koji su 2010. godine izgrađeni na otoku Veliki Kornat. Ti su križevi sagrađeni u suhozidnoj tehnici u spomen na tragediju 30. kolovoza 2007. godine u kojoj je poginulo 13 vatrogasaca, dok za izgradnju obrovačkih križeva nije poznato čime su graditelji bili motivirani.

Veliki kameni križ zidan suhozidnom tehnikom izgradio je mještatin zaseoka Mitrovići (Vlačine) u Zelengradu. Križ se nalazi na krškom području na sjevernoj padini brda Gradinica/Mala gradina na području Bilišana (sl. 12.). Dimenzije mu iznose 12 x 8 m. Ovi križevi izgrađeni su na padinama brda i vide se iz udaljenijeg područja, pa i iz zraka. Točni motivi izgradnje ovih križeva nisu pouzdano utvrđeni.

Crkvine

Na obrovačkom području poznato je više arheoloških lokaliteta za koje se vjeruje da se na njima nalaze ostaci nekadašnjih sakralnih objekata, a samo uz neke od njih vezane su narodne predaje koje čuvaju sjećanje na nekadašnju važnost tih mjesta. Više je podataka poznato o četirima takvim lokalitetima. Prvi lokalitet koji nosi naziv Crkvina nalazi se na predjelu Šarića redine u središnjem dijelu Maslenice. Prema zabilježenoj narodnoj predaji ruševine ovog objekta smatraju se ostacima crkve sv. Petra (Kulenović, 2019: 280). Uz objekt je postojalo groblje na čije su ostatke vlasnici zemljišta naišli pri radovima prije više desetljeća (Kulenović Ocelić, 2016: 39).

Drugi lokalitet također nosi naziv Crkvina, a nalazi se na predjelu Vrhprag u Jasenicama. Skromni i jedva primjetni ostaci porušenog suhozidnog objekta smješteni su uz zapadnu stranu Majstorske ceste, na trasi nekadašnjeg pješačkog puta kojim se iz Jasenica uspinjalo prema prijevoju Mali Alan. Ostaci objekta pravokutnog su oblika, dimenzija 9,5 x 13 m. U sjećanju pojedinih stanovnika Jasenica sačuvani su toponim i predaja o postojanju crkve na tom mjestu (Vrkić i dr., 2018: 18-19). Ovaj objekt najvjerojatnije pripada skupini planinskih sakralnih objekata koji su bili zidani suhozidnom tehnikom i bez krova, poput crkve sv. Ivana na Libinju. No, ne treba isključiti ni mogućnost da je riječ o ostacima koji su bili temelji drvenog objekta. Nije pouzdano utvrđeno vrijeme izgradnje ovog objekta jer nije zabilježen na arhivskoj kartografskoj građi. Još početkom 20. stoljeća na lokalitetu je bio sačuvan drveni križ, a jedan obližnji položaj nosio je naziv *Groblje* (Andrović, 1909: 193).

sl. 12. Gradinica u Bilišanima
(Igor Kulenović)



Treći lokalitet uz koji se veže toponim Crkvina nalazi se uz sjevernu stranu zaseoka Ljubičići u Krupi. Toponim se odnosi na arheološki lokalitet na kojemu se možda nalazio sakralni objekt iz srednjovjekovnog ili ranokršćanskog razdoblja, ali njegovo postojanje nije zabilježeno u pisanim povijesnim i arhivskim kartografskim izvorima. Prema sjećanju stanovnika obližnjeg zaseoka još tijekom 20. stoljeća neke su starije žene iz naselja posjećivale lokalitet i na njemu obavljale molitve. Lokalitet nikada nije arheološki istraživao. Trenutačno se na površini vidi kameni prag koji je najvjerojatnije pripadao ulazu porušene građevine, a poznati su i nalazi kasnoantičkog novca. U etnografskoj studiji o zaštiti kanjona rijeke Krupe lokalitet je zabilježen pod nazivom *Mramorni kamen* (Dronjić i dr., 2019: 53). Prema svemu sudeći, nije riječ o toponimu, nego se navedeni termin odnosi na kameni prag koji se vidi na lokalitetu.¹⁵

Četvrti je lokalitet na predjelu Slana u Gornjem Karinu. Prema sačuvanoj predaji na tom se mjestu nalazila crkva sv. Vida, prvi put spomenuta u kronici franjevačkog samostana u Karinu iz 1730-ih godina (Bačić, 2000: 42). Još početkom 20. stoljeća bila je živa predaja o postojanju crkve na lokalitetu koji se u narodu nazivao Sveti Vid (Andrović, 1909: 84-85). Poslije je taj lokalitet zaboravljen, a na površini više nije bilo nikakvih arheoloških ostataka. Takvo je stanje ostalo sve do srpnja 2017. godine, kada je prilikom građevinskih radova pronađen ulomak crkvenog namještaja iz starokršćanskog razdoblja. Pronađeni je nalaz potaknuo provođenje zaštitnih arheoloških iskopavanja koja su dosad provedena u više istraživačkih kampanja, tijekom kojih su pronađeni ostaci sakralnog objekta iz starokršćanskog razdoblja (Jurjević i Baljkas, 2023: 27).

Mjesta pokopa pokojnika

Groblja

Groblja su izdvojeni prostori s grobnim mjestima na kojima se pokapaju pripadnici određene zajednice. Mogu se podijeliti na groblja koja su u funkciji i ona na kojima se više ne pokapaju mrtvi. Osim organiziranih groblja, postoji niz osamljenih grobova i grobnih mjesta na kojima su u različitim okolnostima pokopani pojedinci ili skupine ljudi. Ti lokaliteti uglavnom nisu obilježeni, a poznati su nam samo na osnovi arhivskih topografskih karata, toponima ili sačuvanih narodnih predaja. U ovaj rad uvršteni su samo oni lokaliteti za koje je dokazano da su bili korišteni posljednjih

¹⁵ Zahvaljujem Đorđu Ljubičiću iz Krupe jer mi je priopćio podatke o ovom arheološkom lokalitetu.

nekoliko stoljeća, a neće biti obrađivani grobljanski arheološki lokaliteti iz starijih razdoblja, koji su također činili dio svakodnevnice i prema kojima je odnos mjesnog stanovništva u ranijem razdoblju bio znatno drukčiji nego danas. Poznato je da se izbjegavao svaki suvišni kontakt i sa starim i s novim grobljima. Glavni razlog bio je strah od smrti i neželjenih događaja koji se nakon kontakta s grobovima mogu dogoditi.¹⁶ Takvi su se kontakti obično događali slučajno, najčešće pri poljskim radovima ili krčenju novog poljoprivrednog zemljišta. Više je takvih slučajeva zabilježeno na obrovačkom području. Tipičan je primjer lokalitet Greblje u zaseoku Gornji Vrkići u Kruševu, na kojemu postoje stari grobovi iz neutvrđenog razdoblja. Orađujući zemlju, jedan je mještaniin na njivi otkrio grob u kojemu se vidjela ljudska lubanja, zbog toga događaja navedenu je oranicu trajno prestao obrađivati.¹⁷ Sličan je slučaj zabilježen u Medviđi, gdje je jedna obitelj prisvojila manje zemljište nedaleko od groblja i srednjovjekovne crkve sv. Ivana Krstitelja. Krčeći zemljište, naišli su na stare grobove u kojima su prema narodnoj predaji pokopani stanovnici Medviđe koje su Turci pobili na sam svetčev blagdan. Odmah nakon toga obustavili su radove i: „*U znak poštovanja i strahopoštovanja prema mrtvima podigli su na sredini križ*“ (Genda, 2011: 37-38). Prije više desetljeća obitelj Nekić na svojoj zemlji na lokalitetu Crkvina u Maslenici počela je čistiti zemljište, ali su nakon pronalaženja ljudskih kostiju i grobova odustali od daljnjih radova (Kulenović Ocelić, 2016: 39). Tijekom druge polovine 20. stoljeća mještani zaseoka Jokići-Zidine u Zatonu Obrovačkom uzimali su kamen s prapovijesnog tumula i usitnjavali ga u drobilici, što je u to vrijeme bila uobičajena praksa, ali kada su došli do ostataka groba, prestali su sa svim radovima.¹⁸

Velika važnost pridavala se grobljima na cijelom obrovačkom području, bez obzira na to jesu li groblja bila stara¹⁹ ili nova.²⁰ O slučajnom pronalasku starih grobova na lokalitetu Burevača u Obrovcu izvijestile su jedne dnevne novine 1960. godine.²¹ Tada se vjerovalo da ti grobovi

¹⁶ Na području Bukovice zabilježeno je vjerovanje da se uroci mogu baciti na nekoga tako da se s groblja uzme šaka zemlje i ubaci u kuću osobi kojoj se želi nanijeti zlo. Kazivačica M. V. iz Kruševa.

¹⁷ Kazivač D. V. iz Kruševa.

¹⁸ Kazivačica M. Č. iz Obrovca.

¹⁹ Kod zaseoka Kuridže u Bilišanima bili su pronađeni grobovi, a moguće je da je postojala i crkva, ali njezini materijalni ostaci nisu bili vidljivi na površini (Alačević, 1879: 40). Neki su mještani vjerovali da je gumno napravljeno na tom groblju i bili su uvjereni da se konji pri vršenju žita uvijek uznemire kada prolaze preko mjesta za koje su vjerovali da se ispod njega nalazi grob. Kazivač D. M. iz Zelengrada.

²⁰ U zaseok Anići u Kruševu, zbog blizine mjesnog groblja, ostali su mještani Kruševa izbjegavali dolaziti noću, a kada bi se slučajno zadržali do noći, što se najčešće događalo tijekom proslave blagdana sv. Stjepana (26. prosinca), tada bi ih domaćini morali ispraćati dio puta.

²¹ Z. Š., Kiša otkrila grobove, *Slobodna Dalmacija*, XVII, 4851, Split, 23. rujna 1960., 5.



*sl. 13. Crkva i groblje u Kruševu
(Igor Kulenović)*

kao zajedničko te su se na njemu pokapali pripadnici svih vjerskih zajednica. Od ustaljenih običaja odstupalo se samo u ekstremnim situacijama.²³ U ranijem razdobljima poznat je slučaj zajedničkog pokapanja katolika i pravoslavaca kod crkve sv. Ivana Krstitelja u Medviđi. Prema narodnoj predaji pravoslavcima je pripadao dio groblja sa sjeverne strane crkve koji je danas zapušten i zarastao u gusto raslinje (Genda, 2011: 35).

pripadaju turskim ili francuskim vojnicima zbog čega najvjerojatnije nisu ni provođena arheološka istraživanja.²² Radikalne promjene u odnosu prema starim grobovima u sadašnjem vremenu najbolje ilustrira slučaj iz Kaštel Žegarskog, u kojemu se mjesno groblje proširilo ispred crkve sv. Gregorija, a prilikom strojnog iskopa za gradnju novih grobnica višestruko su uništavani stari grobovi iz nepoznatog razdoblja (Vrkić i dr., 2020: 64-65). Arheološka istraživanja koje je zahitijevao Konzervatorski odjel u Zadru nikada nisu provedena.

Većina od 12 aktivnih groblja na obrovackom području smještena je uz sakralne objekte (crkve i samostane), od kojih znatan dio ima višestoljetni kontinuitet, a nerijetko su na njima prva ukapanja započela još u razdoblju srednjeg vijeka. Groblja kod crkava sv. Jurja u Rovanskoj i stara crkva sv. Jurja u Kruševu počela su se formirati odmah nakon izgradnje u razdoblju ranog srednjeg vijeka. Groblja su najčešće podijeljena po vjerskoj pripadnosti, a samo je gradsko groblje u Obrovcu korišteno

²² Moguće je da su to bili grobovi osmanskih vojnika koji su poginuli pri njihovu pokušaju osvajanja Obrovca početkom 1526. godine (Hrabak, 1988: 126).

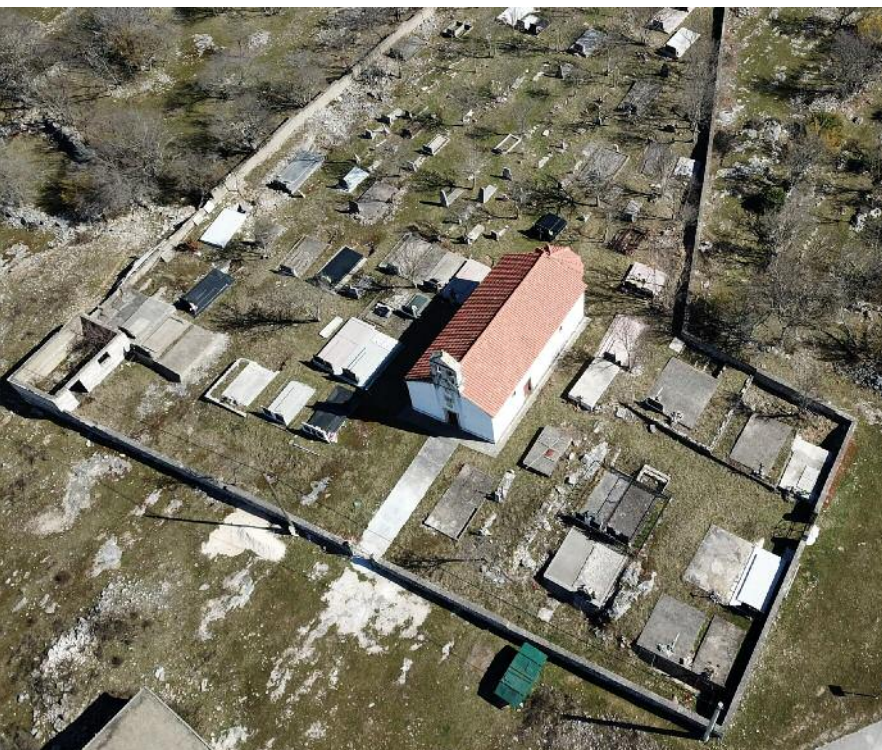
²³ Tijekom terenskog istraživanja zabilježena je predaja da je jedna osoba pravoslavne vjeroispovijesti iz zaseoka Dopuđi pokopana na mjesnom katoličkom groblju u Kruševu jer vremenski uvjeti nisu dopuštali organiziranje pokopa na groblju u Obrovcu. Kazivač S. D. iz Kruševa.

Među najstarija groblja na obrovačkom području ubraja ono kod crkve sv. Jurja u Rovanjskoj na kojemu svoje pokojnike pokapaju stanovnici Jasenica, Maslenice i Rovanjske.²⁴ Slična je situacija zabilježena u Kruševu, gdje uza sva tri sakralna objekta postoje veća ili manja groblja. Najvažnije je veliko mjesno groblje koje se razvilo uz staru crkvu sv. Jurja, na kojemu su najstariji grobovi datirani u 9. ili 10. stoljeće (v. Vučić, 2010). Groblje je još uvijek aktivno i postupno se proširuje na sve veću površinu (sl. 13.). Drugo, manje groblje, smješteno je kod srednjovjekovne crkve sv. Kuzme i Damjana u Ribnici. Na njemu su se ranije pokapali stanovnici okolnih zaseoka, a danas su od groblja sačuvane samo dvije novije grobnice. Treće, najmanje groblje, nalazi se kod kapele Gospe od Zečeva na Bukovcu. Na tom su lokalitetu obavljani povremeni pokopi pojedinih stanovnika iz nekoliko susjednih zaseoka.²⁵

U ranijem razdoblju u gradu Obrovcu postojala su groblja oko obiju crkava. Kod katoličke crkve sv. Josipa u 18. stoljeću bilo je aktivno groblje (Andrović, 1909: 124). Na njegovo postojanje danas upućuje samo nekoliko izlizanih nadgrobni ploča ugrađenih u pločnik ispred crkve. Kod pravoslavne crkve sv. Trojice također je bilo aktivno groblje, zabilježeno na austrijskoj katastarskoj karti iz prve polovice u 19. stoljeća. Poslije su oba groblja napuštena i otad se svi stanovnici Obrovca pokapaju na gradskom groblju, koje se još od ranije formiralo na ruševinama srednjovjekovnog benediktinskog samostana sv. Jurja Koprivskog, koji se nalazi uz desnu obalu Zrmanje, oko 1,5 km nizvodno od središta grada. Na tom se groblju pokapaju i stanovnici susjednog naselja Zaton Obrovački i stanovnici nekoliko pravoslavnih zaseoka u Kruševu. Tijekom druge polovice 20. stoljeća groblje je prošireno prema jugoistočnoj strani.

²⁴ Tijekom prve polovine 19. stoljeća groblje je postojalo oko župne crkve sv. Jeronima (Sv. Trojica) u središtu Jasenica. Danas je taj prostor popločan i nema vidljivih ostataka grobova. Sačuvano je sjećanje da su pojedini seoski glavari bili pokapani u franjevačkom samostanu u Karinu, kamo su njihova tijela prevožena brodovima (Šarlija, 2011: 11).

²⁵ Riječ je o grobovima manje uglednih članova zajednice, kao što su novorođenčad i mala djeca, ali katkad su tu pokapane i starije osobe jer loši vremenski uvjeti nisu uvijek dopuštali da se pokop obavi na mjesnom groblju u središtu Kruševa. U narodnoj predaji zabilježen je slučaj pogreba starije ženske osobe iz zaseoka Brajnovići, koju su na ovom mjestu pokopali jer zbog zimskih uvjeta nisu uspjeli stići do mjesnog groblja. Prema predaji na to su se odlučili nakon što je lijes pokojnice „*Vrag tri puta baca s nosila*“. Kazivač L. V. iz Kruševa.



*sl. 14. Crkve i groblja u Zelengradu
(Igor Kulenović)*

Jovana Krstitelja u Donjim Bilišanima. Na tom mjestu pokapali su se i stanovnici Muškovaca s desne strane Zrmanje, sve do 20. stoljeća kada su na području svojega naselja formirali groblje. Na području Žegara, koje uključuje naselja Kaštel Žegarski, Bogatnik, Komazeci i Nadvoda, postoji samo jedno zajedničko groblje, smješteno oko pravoslavne crkve sv. Georgija u središnjem dijelu navedenog područja. Na tom mjestu nalazilo se veliko srednjovjekovno groblje sa stećcima, koje se najvjerojatnije formiralo oko srednjovjekovne crkve čiji ostaci nisu poznati. U ovome slučaju nije riječ o kontinuiranom ukapanju koje traje od srednjeg vijeka, jer je poznato da se žegarsko

Stanovnici Zelengrada pravoslavne vjeroispovijesti pokapaju svoje pokojnike na groblju oko crkve sv. Petra i Pavla u središtu naselja (sl. 14.). Za ovo je naselje specifično to što se groblje na tom mjestu formiralo prije izgradnje crkve. Sudeći prema austrijskoj katastarskoj karti, groblje je postojalo prije 1826. godine, dok je za samu crkvu poznato da je izgrađena tek 1856. godine (Jurjević i Vrkić, 2020: 53-54). Stanovnici Zelengrada i Medviđe koji pripadaju katoličkoj vjeroispovijesti, svoje pokojnike pokapaju na groblju kod srednjovjekovne crkve sv. Ivana Krstitelja u Medviđi.²⁶ Stanovnici Medviđe pravoslavne vjeroispovijesti svoje pokojnike pokapaju na groblju koje se formiralo oko pravoslavne crkve posvećene Maloj Gospojni izgrađene 1856. godine. Do izgradnje crkve i groblja pravoslavci su se povremeno koristili katoličkom crkvom sv. Ivana Krstitelja, uz čiju su sjevernu stranu imali svoj dio groblja (Genda, 2011: 35).

U susjednim Bilišanima i Kaštelu Žegarskom slična je situacija. Groblje stanovnika Bilišana nalazi se oko srednjovjekovne crkve sv.

²⁶ Najstariji grobovi na ovom lokalitetu potječu iz 13./14. stoljeća, ali kontinuitet se ukapanja ne može dokazati zbog čestih promjena stanovništva. Za Krmpočane, koji se s područja Medviđe iseljavaju od početka 17. stoljeća, poznato je da su se prije toga doselili iz Hercegovine.

stanovništvo još početkom 18. stoljeća pokapalo na lokalitetu Grčko groblje kod zaseoka Pajići u Kaštelu Žegarskom. Riječ je o ostacima napuštenog groblja koje je korišteno još početkom 18. stoljeća. To potvrđuje mletačka katastarska karta na kojoj je groblje označeno natpisom *Sepulture de Greci*, što dokazuje da je to groblje na kojemu se u to vrijeme ukapalo lokalno pravoslavno stanovništvo.²⁷

Stanovnici naselja Golubić i Krupa svoje pokojnike pokapaju na groblju koje se razvilo uz sjeveroistočnu stranu manastira Krupa.²⁸ U sklopu manastira postoji i manje groblje na kojemu su pokapani kaluđeri, na kojemu je sačuvano nekoliko nadgrobničkih spomenika istaknutih igumana. Pravoslavno stanovništvo iz Gornjeg Karina svoje pokojnike pokapa kod crkve sv. Joakima i Ane u Donjem Karinu. U ranijem razdoblju na području naselja postojala su dva manja groblja. Prvo se nalazilo istočno od zaseoka Gornje Drače na Kunovcu,²⁹ a drugo kod zaseoka Ležaje.³⁰

Na obrovačkom području postoje tri novija groblja izgrađena na nenaseljenim krškim predjelima podalje od naselja i sakralnih objekata. Najstarije moderno groblje izgrađeno je na predjelu Gajine u Muškovcima tijekom druge polovine 20. stoljeća. Groblje je smješteno u južnom dijelu nekadašnje ograde, u središnjem dijelu naselja, uz cestu koja vodi prema mostu na Berberovu buku. Odabir mjesta očito je motiviran laganim pristupom i središnjim položajem u naselju koji je bio podjednako dostupan stanovnicima udaljenijih zaseoka. Nedavno su izgrađena dva nova groblja. Prvo se nalazi na području uz cestu Rovinjska – Maslenica. Izgradila ga je Općina Jasenice jer je staro mjesno groblje kod srednjovjekovne crkve sv. Jurja u Rovanjskoj postalo pretijesno.³¹ Novo groblje je smješteno na nenaseljenom krškom području, uz sjeverni rub vrtače Did, na lako

²⁷ HR-DAZD, f. 6, *Mape Grimani*, kut. 500 (*Xegar*), fol. I.

²⁸ Na području Golubića postojalo je jedno manje groblje (*Ajdučko groblje*), na kojemu su prema narodnoj predaji pokopani hajduci, kojima nije bio dopušten ukop na groblju kod manastira (Veselinović, 2010: 106-107).

²⁹ Na austrijskom katastru iz 1826. godine, jedna manja zemljišna parcela (3224) na predjelu Kunovac označena je kao groblje. Danas se taj predjel nalazi unutar suhozidima ograđenog područja i nosi naziv *Greblje*.

³⁰ Na austrijskom katastru iz 1826. godine na području južno od karinskog zaseoka Ležaje, označen je manji sakralni objekt i toponim *Cimiter*, koji upućuje na postojanje groblja i kapelice. Terenskim istraživanjem navedenog područja nisu locirani ostaci groblja, ali prema kazivanju nekih mještana Medviđe na tom području postoje ostaci starog groblja s još uvijek vidljivim nadgrobničkima pločama.

³¹ Prema svemu sudeći na području današnje općine Jasenice postojalo je još jedno manje groblje početkom 18. stoljeća. Na to upućuje mletačka katastarska karta na kojoj je na graničnom području Jasenica i Obrovca označen položaj s natpisom *Semiteri*. HR-DAZD, f. 6, *Mape Grimani*, kut. 163 (*Giasenizze e Castel Venier*), fol. V.

dostupnom području između dvaju glavnih naselja u općini. Drugo je groblje izgradio Grad Obrovac na području naselja Gornji Karin. Novo groblje smješteno je na krškom predjelu uz sjevernu stranu manjeg zaseoka Dračići. Izgradnja ovog groblja bila je potrebna jer novodoseljeno stanovništvo nije imalo mjesto za pokop svojih pokojnika.

Na obrovačkom području veći je broj toponima koji se odnose na starija groblja ili pojedinačne grobove. Mnogi od njih zabilježeni su samo na povijesnim zemljovidima ili su sačuvani u sjećanju mjesnog stanovništva. Pojedinačni grobovi potječu iz vremena kada još nisu bila formirana zajednička groblja, a najvjerojatnije je riječ o mjestima na kojima su pokojnici poginuli i odmah pokopani. Najpoznatiji takav lokalitet je Smiljanića grob na prijevoju Vučjak na Velebitu, zabilježen na povijesnim kartama iz 18. i 19. stoljeća. Na tom mjestu 1654. godine poginuo je i bio pokopan slavni kotarski harambaša Ilija Smiljanić.³² Na *franciskanskom katastru* iz 1826. godine označeni su Šikića greb (*Schicachia Greb*) kod zaseoka Marune u Jasenicama³³ i *Manuelov grob*, koji se nalazio na planinskom dijelu Golubića. Na austrijskoj karti Prve vojne izmjere iz druge polovine 18. stoljeća označen je *Barichevicha Grob* na planinskom dijelu Muškovaca. Nedaleko od velebitskog predjela Prag na području Jasenica, postojali su *Grebi Šarića i Maruna*, koji su prema narodnoj predaji pripadali jaseničkim hajducima.³⁴ Ovakvih osamljenih grobova bilo je znatno više, ali njihovo je postojanje najčešće zabilježeno samo u sjećanju mjesnog stanovništva. Tako I. Genda samo na području Medviđe bilježi toponime *Greb Šarić*, *Greb Stipanović* i *Anića grob*. O ovom posljednjem lokalitetu sačuvana je narodna predaja prema kojoj je taj grob pripadao nekom Aniću iz Kruševa, kojega su tu Medviđari ubili i pokopali jer je na njihovo područje potajno dogonio svoja stada na ispašu (Genda, 2011: 37). Uz morsku obalu na području Ribnice u Kruševu nalazi se grob koji je prema narodnoj predaji pripadao stranom mornaru poginulom pri plovidbi Karinskim morem.³⁵ Osamljeni grobovi nastajali su i u novijim razdobljima, ali uglavnom nisu posebno obilježavani.

³² Poznati hrvatski planinar Ivan Gojtan 1925. godine na tom je mjestu proveo iskopavanje i pronašao kostur za koji nije poznato gdje je završio. Više desetljeća poslije planinari iz Gospića označili su točno mjesto gdje se taj grob nalazio (v. Rukavina, 1979).

³³ Na suvremenoj hrvatskoj osnovnoj karti (HOK 1:5000) označen je položaj GREBINA sjeverno od zaseoka Marune. Terenskim istraživanjem na tom predjelu nisu pronađeni materijalni ostaci koji su motivirali nastanak toponima.

³⁴ Prema narodnoj predaji zabilježenoj početkom 20. stoljeća, na tom su mjestu pokopani jasenički hajduci Ante Šarić i Mate Maruna iz Jasenica, koje su Ličani na tom mjestu uhvatili i pogubili (Andrović, 1909: 179).

³⁵ Kazivač M. A. iz Kruševa.

Osim službenih groblja, postoji niz drugih grobnih mjesta koja su nastala u izvanrednim okolnostima, poput ratova ili epidemijskih bolesti, kada su pokojnici pokapani u blizini mjesta na kojima su preminuli. Još su sačuvane narodne predaje o razdoblju nakon završetka Prvog svjetskog rata, kada je kod obrovačkog stanovništva veliku smrtnost izazvala španjolska gripa (*Španjola*). Ova se pandemijska bolest pojavila u proljeće 1918. godine i diljem svijeta izazvala veliku smrtnost. Broj se umrlih kretao u desecima milijuna. Na masovno je umiranje utjecalo to što je stanovništvo nakon rata bilo iscrpljeno i oslabljeno dugotrajnom nestašicom hrane. Zbog masovnog umiranja i sprječavanja daljnjeg širenja bolesti, umrli često nisu mogli biti pokopani na mjesnim grobljima. Na području je Kruševa zabilježeno nekoliko narodnih predaja o ovim nemilim događajima. Prema pričama nekih mještana u Kobljanima je cijela obitelj pokopana u dvorištu njihove obiteljske kuće, a iz zaseoka Brkići na Orljaku, koji je imao svega nekoliko obiteljskih kuća, tijekom jednog dana prema groblju je kretalo pet pogrebnih povorki.³⁶ Ovakvih je slučajeva bilo znatno više, vjerojatno na području svih obrovačkih naselja, ali o tome ne postoje nikakvi podatci a ta tema dosad nije bila istraživana.

Drugo razdoblje u kojemu su se mnogi okapali na mjestima izvan groblja je Drugi svjetski rat. U ovom slučaju pokop izvan groblja imao je i političko-ideološko značenje, jer su ubijeni često smatrani neprijateljima i izdajnicima, prema kojima se zbog toga nije postupalo na uobičajen način. Tipičan slučaj dogodio se u Kruševu 16. srpnja 1943. godine, kada su talijanski vojnici strijeljali obitelj nekadašnjeg seoskog glavarava Ive Župana. Moguće je da su ih kao pristaše ranijeg jugoslavenskog režima prokazali neki mještani. Nakon strijeljanja nisu bili pokopani na mjesnom groblju, nego na njivi nedaleko od mjesta pogibije i nedaleko od kuće u kojoj su živjeli. Tek u razdoblju nakon rata ubijenima je obilježeno mjesto pokopa tako da je podignut veći spomenik.³⁷ Na području Kruševa zabilježen je još jedan slučaj iz poratnog razdoblja, kada su nove komunističke vlasti spriječile pokop jednog mještana na mjesnom groblju jer su ga smatrali političkim i ideološkim neprijateljem. Zbog toga je pokojnik morao biti pokopan u susjednoj ogradi, a tek naknadno kosti su mu izvađene i položene u obiteljsku grobnicu na mjesnom groblju.

³⁶ Kazivač L. V. iz Kruševa.

³⁷ S ovim je slučajem povezano kasnije ubojstvo mjesnog župnika fra Ante Pavlova. Njega su zajedno s nekoliko drugih mještana partizani odveli u Kaštel Žegarski, gdje su nakon nekog vremena bili ubijeni kao neprijatelji naroda, nakon čega su pokopani u neoznačenu grobnicu čiji položaj nikada nije utvrđen.

U svim slučajevima zajednička je općeljudska potreba da se tijelo pokojnika pokopa, bez obzira na to da li je neprijatelj ili stranac. Nije poznat nijedan slučaj da je tijelo pokojnika ostavljeno dulje vrijeme nepokopano. Zabilježeno je nekoliko zanimljivih slučajeva, poput onoga koji se dogodio u zaseoku Gende u Medviđi. Ondje je tijekom Drugog svjetskog rata napadnuta kuća Stipana Gende, koji je tom prilikom ubio dvojicu napadača. Nedugo nakon napada po tijelo jednog ubijenog napadača došla je rodbina i pokopala ga na groblju pokraj pravoslavne crkve u Medviđi. Drugi je ubijeni napadač bio iz susjednog naselja Bjelina i po njegovo tijelo nitko nije dolazio danima. Zbog toga su ga mještani sami pokopali na neoznačenom položaju nedaleko od mjesta pogibije (Genda, 2011: 49). Sličan slučaj zabilježen je kod zaseoka Brajnovići u Kruševu, gdje je dvoje mještana pokopalo tijelo njemačkog vojnika koje su pronašli nedaleko od naselja. Prema svjedočenju Olge Jurice (rođ. Brajnović), ona i njezin brat 1945. godine u jednoj škrapu nedaleko od zaseoka pronašli su tijelo njemačkog vojnika i sami ga zakopali: „*Uzeli smo lopate i dovukli ga do jednog procijepa, nasuli ga zemljom i pokopali...*“ (URL 7). U sjećanju starijih stanovnika zaseoka Donji Vrkići u Kruševu zabilježen je slučaj koji se dogodio tijekom ratnih zbivanja 40-ih godina prošlog stoljeća. Naime, do mještana zaseoka stigla je vijest da je njihov susjed i rođak Pilip Breulj pod nerazjašnjenim okolnostima ubijen u Donjem Karinu i da mu tijelo nije propisno zakopano u zemlju, nego je ostavljeno na jednoj kamenoj gomili djelomično pokriveno nabacanim kamenjem. Zbog toga su se odlučili poduzeti rizičan pothvat odlaska po tijelo koje su uspjeli prenijeti i pokopati ga na mjesnom groblju u Kruševu.³⁸ Ovakvih je situacija zasigurno bilo mnogo više, jer su se na obrovačkom području događale brojne vojne operacije i djelovale postrojbe svih zaraćenih strana. O tome najbolje svjedoče spomen-kosturnice u Muškovcima, Bilišanima i Kaštel Žegarskom u kojima su nakon rata pokopane kosti nekoliko desetaka poginulih boraca NOB-a, od kojih većina nije identificirana.

Poznati su i slučajevi u kojima su pokojnici nakon rata ekshumirani i pokopani na mjesnim grobljima. Na području Njivica i Podina, između Kruševa i Obrovca, gdje je tijekom Drugog svjetskog rata bila uspostavljena vojarna talijanske i poslije njemačke vojske, strijeljan je veći broj ljudi s obrovačkog, ali i s drugih područja. Svi su bili pokopani na tom području, a nakon rata mnogi su ekshumirani i preneseni na mjesna groblja. Jedan od njih bio je i starigradski župnik don Ante Adžija, kojega su njemački vojnici strijeljali 1. travnja 1944. godine. Na inicijativu zadarskih katoličkih svećenika njegovo je tijelo ekshumirano 1959. godine te je preneseno i pokopano u obiteljsku grobnicu u Starigradu Paklenici.³⁹ Tijekom napada njemačke vojske na području zaseoka Vlačine u

³⁸ Kazivač P. V. iz Kruševa

³⁹ J. Š., Preneseni posmrtni ostaci rodoljuba don Ante Adžije, *Slobodna Dalmacija*, XVI (6800), Split, 5. 12. 1959., 2.

Zelengradu stradalo je nekoliko stanovnika zaseoka, koji zbog ratnih okolnosti nisu mogli biti pokopani na groblju, nego u vrtovima i njivama na području zaseoka. Nakon 5, 6 godina obitelj i rodbina ekshumirali su njihove posmrtno ostatke i pokopali ih u obiteljskim grobnicama kod crkve sv. Ivana Krstitelja u Medviđi (Mitrović, 2019: 453, bilj. 1757 i 1759). Tijekom Drugog svjetskog rata stanovnici Golubića svoje su pokojnike pokapali na području svojeg naselja na lokalitetu Spasovište (Veselinović, 2010: 137).

Spomen-obilježja

Na obrovačkom području postoji (ili je postojao) veći broj spomenika i spomen-obilježja koja su izgrađena u javnom prostoru, najčešće na inicijativu lokalnih vlasti ili društveno-političkih organizacija, a manjim dijelom kao rezultat djelovanja udruga ili pojedinaca. Mjesta na kojima su ti spomenici postavljeni najčešće je odredila lokalna vlast, koja je tako u obrovačkom krajoliku dodatno istaknula svoja ideološka i politička uvjerenja. Zbog toga je većina spomenika postavljena na lako vidljivim i dostupnim mjestima, koja se nalaze uz putove ili u središtima naselja. Navedeni spomenici mogu se svrstati u različite kategorije, poput spomen-ploča, poprsja, kipova, spomen-kapelica, spomen-križeva, spomen-kosturnica i slično. Četiri spomenika sadržavaju posmrtno ostatke ljudi poginulih tijekom Drugog svjetskog rata.

Prvi je već navedeni spomenik obitelji Ive Župana u Kruševu izgrađen nakon Drugog svjetskog rata, na nekadašnjoj oranici, nedaleko od njihove obiteljske kuće i mjesta na kojemu su ubijeni. Obitelj Župan strijeljala je talijanska vojska 16. srpnja 1943. godine, dan nakon partizanskog napada na obližnju žandarmerijsku stanicu. Ubijeni su prepoznati ili prokazani kao suradnici prilikom navedenog napada i zbog toga su strijeljani po kratkom postupku. Nakon završetka rata sagrađen je spomenik koji se sastoji od pravokutnog prostora, dimenzija 17 x 6 m, ograđenog zidom od velikih kamenih blokova. U središnjem dijelu nalazi se obelisk s imenima žrtava podignut na betonskom postolju izgrađenom u formi grobnice. Uz unutarnji rub ograđenog prostora posađena su stabla čempresa. Spomenik je dugo bio oštećen i zapušten, a ponovno je uređen tek u novije vrijeme.

Tri slične spomen-kosturnice izgrađene su u od 1955. do 1975. godine u naseljima Bilišane, Muškovci i Kaštel Žegarski. Sve ih je izgradila društveno-politička organizacija SUBNOR-a (*Savez udruženja boraca Narodnooslobodilačkog rata*) iz obrovačkog kraja.⁴⁰ Sva tri spomenika imaju

⁴⁰ SUBNOR je bila krovna društveno-politička organizacija koja je okupljala borce i sve druge sudionike narodnooslobodilačke borbe od 1941. do 1945. godine. Osnovana je 1947. godine i glavna joj je zadaća bila promicanje socijalizma i tekovina NOB-a.

jednaku formu natpisa u kojemu se ističe da su izgrađeni u čast poginulim borcima NOB-a i slobode, bratstva-jedinstvu i socijalizmu. Spomen-kosturnica u Bilišanima je izgrađena u dvorištu osnovne škole i svečano je otkrivena 27. srpnja 1955. godine. Spomenik se sastojao od ograđenog četverokutnog prostora u kojemu se nalazila kosturnica i manjeg kamenog zida sa spomen-pločom i crvenom zvijezdom petokrakom (sl. 15.). Na ploči je latiničnim pismom ispisano šest imena poginulih boraca i mjesta iz kojih su bili podrijetlom, a iz ostatka natpisa saznaje se da su u kosturnici pokopani i posmrtni ostaci 39 neidentificiranih pokojnika. Spomenik je danas zapušten i obrašao raslinjem, ali na njemu nema tragova namjernog oštećenja. Sličan je spomenik izgrađen na području Muškovaca, u središnjem dijelu naselja, uz glavnu prometnicu na skretanju prema zaseoku Varoš Simića. Otkriven je 4. srpnja 1965. godine. Sastojao se od manjeg ograđenog područja četverokutnog oblika, s kosturnicom i četiri čempresa posađena u kutovima. U središnjem dijelu nalazi se veća kamena ploča i kameni stup s petokrakom zvijezdom. Na ploči su ćirilničnim pismom ispisana imena 42 poginula mještana Muškovaca. Spomenik je oštećen tijekom ili neposredno nakon Domovinskog rata na način da je ploča pogođena s nekoliko desetaka metaka, a zvijezda sa stupa je odlomljena. Trenutačno traje obnova spomenika pa su stari čempresi porušeni. Treća spomen-kosturnica izgrađena je u centru Kaštel Žegarskog i otkrivena 27. srpnja 1975. godine. Sastoji se od manjeg četverokutnog dvorišta, dimenzija 4 x 4 m, ograđenog zidom i metalnom ogradom. U sredini ograđenog prostora nalazi se pravokutni zid s crvenom zvijezdom petokrakom. Spomenik je podignut u čast poginulim borcima NOB-a. Originalna ploča s natpisom uništena je tijekom Domovinskog rata, a nova je ploča postavljena 20. srpnja 2013. godine. Na ćirilničnom natpisu upisana su imena šest poginulih boraca, od kojih su petorica bili mještani Žegara. Iz natpisa se saznaje da je uz njih u kosturnici pokopano još 45 neidentificiranih boraca NOB-a.

sl. 15. Spomen-kosturnica u Bilišanima (Šime Vrkić)



Jame stratišta

Kroz povijest su poznati različiti slučajevi u kojima su jamski objekti iskorišteni kao masovne ili pojedinačne grobnice. Na području dinarskog krša to je bila osobito česta pojava za vrijeme Drugog svjetskog rata i neposredno nakon njegova završetka. U to su vrijeme mnoge krške jame iskorištene kao masovna stratišta, ondje su ubijeni i u njih bačeni politički protivnici, civili i zarobljeni neprijateljski vojnici. Desetci su takvih mjesta poznati na području Republike Hrvatske, a mnogi od njih bili su predmet detaljnih istraživanja. Pojedina su istraživanja utvrdila da takve jame privlače veliku pozornost javnosti (Lučić, 2019: 10). Na obrovačkom području nalazi se nekoliko lokaliteta koji bi mogli biti mjesta masovnih ubojstava, ali podatci o njima još uvijek su oskudni i nepouzđani. Najpoznatiji takav lokalitet na obrovačkom području je jama Golubnjača ili Golubinka kod zaseoka Brajnovići u Kruševu, na granici sadašnjih katastarskih općina Kruševo i Zelengrad. Prvi je put zabilježen kao toponim *Golubinca* na austrijskoj katastarskoj karti iz 1826. godine, kada je određena kao granična točka katastarskih općina Kruševo i Zelengrad. Zatim je nekoliko puta obližnji zaseok popisan pod imenom Golubnjača (Korenčić, 1979: 440), a njega je poslije istisnuo patronimički naziv Brajnovići. Tek u novije vrijeme u medijima su se počeli koristiti novi nazivi *Jama Brajnovića* ili *Brajnovića jama*. Ova jama bila je poznata mještanima svih okolnih zaselaka kao masovno stratište zarobljenih njemačkih vojnika, a neki od njih potajno su je posjećivali, ali u desetljećima nakon Drugog svjetskog rata o njoj se izbjegavalo javno govoriti. Tek 2011. godine jedna je svjedokinja dala izjavu za medije o masovnim ubojstvima kojima je svjedočila 1945. godine. Prema njezinu iskazu na to su mjesto dovedeni zarobljeni njemački vojnici i nekoliko hrvatskih domobrana, koji su tu pobijeni mitraljeskom paljbom. Prema njezinoj procjeni tom je prilikom ubijeno više od 200 zarobljenika. Zločin su izvršili partizani među kojima je prepoznala nekoliko osoba iz susjednog sela (URL 7).

Tijekom 2006. godine ova je jama bila predmet speleološkog istraživanja. Tom se prilikom u nju spustilo sedam članova speleološkog društva Špiljar iz Splita. Na dubini od 40 m pronašli su jedan ljudski kostur, ali nije isključena mogućnost postojanja još većeg broja ljudskih ostataka. Komentirajući cijeli slučaj, speleolog Tonči Rađa istaknuo je sumnju u istinitost priče, posebno u činjenicu da svjedoci spominju zarobljenike dovezene u šest kamiona, a prema njegovu mišljenju do same jame ne postoji kolni put (URL 7). Županijsko državno odvjetništvo iz Zadra provodilo je istražne radnje, ali zbog tajnosti izvida nisu davali službene izjave. No bez obzira na to što još uvijek nisu pouzdano utvrđene povijesne činjenice, stanovnici su okolnih zaseoka bili uvjereni u istinitost priče o masovnom pogubljenju zarobljenika, zbog čega su prema ovom mjestu imali poseban odnos.

Druga je jama dva kilometra udaljena od zaseoka Pećica u Muškovcima. Jamu su slučajno otkrili pripadnici zadarske stanice Hrvatske gorske službe spašavanja (HGSS) prilikom traganja za izgubljenim kozličima 2009. godine. U trideset metara dubokoj jami pronađene su ljudske kosti i dijelovi vojnih uniformi koje vjerojatno potječu iz Drugog svjetskog rata. Mještani ovaj speleološki objekt nazivaju Jama kod Bunara. Slučaj je bilo preuzelo Županijsko državno odvjetništvo, ali ovu i slične istrage otežava to što je ekshumacija skupa i istražiteljima oduzima previše vremena (URL 8). Osim toga, interes javnosti za istraživanjem ovakvih zločina s vremenom je počeo opadati.

Kao treće masovno stratište zarobljenika navodi se jama Čabrinka u Zatonu Obrovačkom, smještena nedaleko od ceste Obrovac – Gračac. Prema objavljenoj literaturi na tom je mjestu 1945. godine likvidirano više od 40 zarobljenih njemačkih vojnika (Matković i Pažanin, 2011: 62-63). Osim ovog navoda, nikakvi drugi podatci nisu poznati. Predjel Čabrinka na topografskim kartama označen je na području Zatonu Obrovačkog, a od ceste je udaljen više od tri kilometra i na njemu nema nikakvih oznaka za jamske objekte. Za sada nije poznato odakle potječu objavljeni podatci i je li ovaj lokalitet bio predmet nekih terenskih istraživanja.

Četvrti je lokalitet velika i duboka jama Golubnjača, koja se nalazi na jugoistočnom rubu predjela Šujićino polje, oko 1 km sjeverozapadno od zaseoka Alavanje u Gornjem Karinu. Ova jama poznata je stanovništvu više okolnih naselja jer se nalazi u neposrednoj blizini puta kojim se nekada išlo prema Benkovcu. Prema nekim nepotvrđenim informacijama bila je masovno stratište zarobljenih njemačkih vojnika na samom kraju Drugog svjetskog rata. Speleolozi su se nekoliko puta spuštali u jamu u kojoj se nalazi veća količina otpada i životinjskih kostiju, ali nisu uočeni ostaci ljudskih kostiju.⁴¹

Peta se jama nalazi kod zaseoka Gagići (Ćujići) u Zelengradu. Prema nekim podacima u jamu je za vrijeme Drugog svjetskog rata živ bačen muškarac iz zaseoka Erslani u Kruševu. Svake godine na to mjesto dolazi jedan njegov rođak zapaliti svijeću i odati počast ubijenome.⁴² Za sada o ovom događaju nisu poznate nikakve druge pojedinosti.⁴³

⁴¹ Na području Donjeg Karina spominje se lokalitet Končareva jama kao mjesto masovnog pogubljenja zarobljenih njemačkih vojnika. O ovom lokalitetu također postoje dvojbe, jer se ne radi o jami, već je riječ o spiljskom objektu u kojemu nema nikakvih nalaza (URL 9). Ipak, postoji vjerojatnost da je riječ o dvama različitim objektima koja se nalaze na maloj međusobnoj udaljenosti.

⁴² Kazivač I. M. iz Zelengrada.

⁴³ Među žrtvama Drugog svjetskog rata iz Kruševa, od ovog prezimena poznat je samo Roko Erslan (Bačić, 1995: 252). Njega su partizani krajem 1943. godine odveli u Kaštel Žegarski i smatra se da su ga početkom iduće godine tamo strijeljali i sahranili.

Osim ovih nekoliko jama koje se nalaze na obrovačkom području, postoje jamski objekti na susjednim područjima u koje su bačeni stanovnici koji su odvedeni iz nekoliko obrovačkih naselja. Takav je lokalitet jamski objekt Tučić ponor kod Gračaca, koji je bio mjesto masovnih ubojstava tijekom Drugog svjetskog rata. Prema nekim podacima u tu je jamu bačeno deset srpskih civila koje su ustaše zarobile u Golubiću.⁴⁴

Mirila ili počivala

Mirila ili počivala najsažetije se definiraju kao: “...*praksa obilježavanja mjesta odmaranja s pokojnikom, na već postojećem mjestu, koje je zajednica odredila i prije rabila u tu svrhu, a ono se nalazi na putu od pokojnikove kuće do groblja.*” (Katić, 2017: 15). Običaj gradnje mirila u većini obrovačkih naselja napušten je prije više desetljeća. Danas su njihovi ostaci teško uočljivi u krajo-liku, ponajviše zbog toga jer su zarasla u nisko raslinje i smještena uz pješačke putove koji se rijetko upotrebljavaju. Osim toga, materijal i način gradnje velike većine obrovačkih mirila nije bio pogodan za njihovo dugoročno očuvanje. Danas za njihovo postojanje uglavnom znaju stariji naraštaji koji su živjeli u vrijeme kada je ova praksa još uvijek bila aktivna. Toponimi koji se odnose na mirila najčešće nisu označeni na topografskim kartama. Iznimka su samo toponimi Biljezi u Krupi i Biljezi u Komazecima, koji su označeni na suvremenim hrvatskim topografskim kartama. Na nekoliko se lokaliteta još uvijek sačuvao običaj polaganja pokojnika ili samo zaustavljanja vozila prilikom prijevoza pokojnika na groblje. Takvi su lokaliteti Bilo u Bogatniku (Vrkić i dr., 2019: 58, sl. 58), Špijunuša u Muškovcima (Vrkić i dr., 2018: 31-32, sl. 23; Katić, 2017: 73; Dubolnić Glavan, 2015: 29) i Biljezi u Golubiću (Dronjić i dr., 2019: 56). Sva tri lokaliteta smještena su uz suvremene prometnice. Na ovim se lokalitetima nalazi veći broj novijih mirila koja su izgrađena na identičan način kao što se to radilo u ranijim razdobljima. Sva tri lokaliteta nalaze se u naseljima s pravoslavnim (srpskim) stanovništvom, a na brže napuštanje ovog običaja kod hrvatskog stanovništva utjecali su katolički svećenici koji su vjernicima nametali tezu da je to pravoslavni (srpski) običaj (Vinščak, 2010: 12; Katić, 2017: 90).

⁴⁴ O. Egić donosi imena deset osoba iz Golubića koji su ustaše nakon mučenja žive bacili u jama (Egić, 1987: 61). J. Veselinović donosi nešto više podataka o ovom događaju. On navodi da su sredinom lipnja 1941. godine ustaše uhvatile deset ljudi iz zaselaka Buljevac i Vulići, koji su sudjelovali u poljoprivrednim radovima nedaleko od ceste Obrovac – Gračac. On također spominje imena deset mještana, ali navodi da su se trojica uspjela spasiti bijegom (Veselinović, 2010: 42-43).



sl. 16 *Moguća mirila kod crkve sv. Jovana Krstitelja u Bilišanima (Igor Kulenović)*



7. *Jelino mirilo kod mjesnog groblja u Kruševu (Šime Vrkić)*

Mnoga mirila teže su devastirana izgradnjom novijih putova i drugim infrastrukturnim radovima. Tako su proširenjem ceste Maslenica – Zaton Obrovački djelomično uništena mirila kod zaseoka Rončevići u Jasenicama (Kulenović Ocelić, 2016: 93-94). Uz istu cestu nalazila su se i mirila od susjednog zaseoka Marune u Jasenicama, koja su uništena izgradnjom vojnih položaja tijekom Domovinskog rata (Kulenović Ocelić, 2016: 75). Velika mirila uz staru cestu sjeverno od brda Dračevac, na graničnom području Rovanske i Jasenica, uništena su eksploatacijom boksitne rudače još prije nekoliko desetljeća (Kulenović Ocelić, 2016: 22). Proširenjem ceste i izgradnjom obiteljske kuće u središnjem dijelu Kruševa uništena su mirila od stanovnika s područja Brčića i Donjeg Polja.⁴⁵ Proširenjem i asfaltiranjem ceste oštećena su mirila od četiriju zaseoka na predjelu Bukovac. Nedavnom izgradnjom parkirališta i parka uz mjesno groblje u Kruševu, u potpunosti su uništena mirila od zaseoka Jurjevići u Gornjem Polju. Mnoga druga mirila oštećena su djelovanjem atmosferskih prilika, divljih i domaćih životinja te na razne druge načine.

Većina mirila na obrovačkom području građena je na sličan način. Na mjestima gdje bi se polagao pokojnik načinile bi se kamene ležaljke, koje bi se izgradile od amorfnih kamenih ploča prikupljenih na samom lokalitetu. Mirila su najčešće orijentirana istok-zapad, ali zabilježena su i odstupanja od toga jer su u nekim slučajevima postavljena u smjeru puta, odnosno groblja na kojemu se pokojnik pokapao.⁴⁶

⁴⁵ Kazivač L. J. iz Kruševa.

⁴⁶ Mirila kod zaseoka Jurjevići u Karlovcu (Kruševo), koja su većinom pripadala stanovnicima pravoslavne vjeroispovijesti iz Kruševa, postavljene su u smjeru jugozapad-sjeveroistok, odnosno u smjeru puta i groblja u Obrovcu.

Na strani gdje se polagala glava pokojnika, postavljen je veći kamen ili okomita ploča (*uzglavnica*). Sličan, ali manji kamen, postavljao se uz pokojnikove noge (*donožnica*).

Važna je funkcija *mirila* bila obavijest da je netko umro na tom području. Zato su nova mirila građena od površinskog kamenja kojemu bi se donja strana okretala prema gore, zbog čega bi dugo zadržavala različitu boju u odnosu na starija mirila (Katić, 2017: 239). Na lokalitetima se često susreću slučajevi u kojima su mirila podijeljena u manje skupine ili u redove, koji pripadaju određenim rodovima ili zaseocima. Tako su mirila na predjelu Bravar u Zatonu Obrovačkom sačuvana poredana u nekoliko redova (Vrkić i dr., 2018: 20-21, sl. 11). Slično je s mirilima u sjevernom podnožju Gradine u Zelengradu, gdje je uočeno nekoliko skupina mirila, od kojih je najveća poredana u dugački red (Jurjević i Vrkić, 2020, 56). Za veliku većinu obrovačkih mirila karakteristična je rustikalna izgradnja, od neobrađenih kamenih ploča i kamenja prikupljenog na samom lokalitetu ili njegovoj bližoj okolini. Terenskim je istraživanjem zabilježen samo jedan lokalitet koji odstupa od tog pravila i nekoliko mirila na kojima su pojedinačni spomenici izgrađeni od obrađenih kamenih ploča.



sl. 18. Mirila kod crkve sv. Petra i Pavla
u Zelengradu
(Ugor Kulenović)

Najneobičniji je lokalitet Brežine u Bilišanima, smješten uz sjevernu stranu groblja i crkve sv. Jovana Krstitelja. Na tom se mjestu nalazi desetak komada amorfnog kamenja koje je neobično raspoređeno na ravnoj krškoj površini (sl. 16.) (Vrkić i dr., 2020: 42-43, sl. 39). To kamenje najvjerojatnije su ostatci mirila koja su se sastojala od samo dva amorfnog kamena, koja su se postavljala uz glavu i noge pokojnika. U ovom slučaju na izgled i način gradnje mirila utjecala je geomorfološka situacija navedenog područja na kojemu na površini nema većeg amorfnog kamenja od kojega bi se ona mogla izgraditi. Zbog toga su mirila morala biti načinjena od manjeg broja kamenja koje je na to mjesto doneseno iz bliže okolice, moguće s velikog prapovijesnog kamenog tumula koji se nalazi stotinjak metara zapadno od ovog lokaliteta. Nije pouzdano utvrđeno kome su pripadala navedena mirila. Moguće je da su pripadala stanovnicima zaseoka Paravinje u Bilišanima ili stanovnicima s području Muškovaca, koji su prije izgradnje groblja u svom naselju pokojnike sahranjivali na groblju u Bilišanima.

Na nekoliko mirila na području Kruševa zabilježeni su spomenici izrađeni od klesanih kamenih ploča. Među njima se ističe spomenik od isklesanih kamenih blokova u formi groba na lokalitetu uz jugoistočnu stranu groblja u Kruševu (sl. 17.). Dobro očuvani natpis na zaglavnom kamenu otkriva da je spomenik dao izraditi Ante Batur iz Pridrage svojoj nevjesti Jeli, koja je tragično preminula 17. kolovoza 1924. godine. Puni tekst glasi: OVI VJEČNI – SPOMENE – SAGRADI ANT– BATUR – P. GRGE – IZ PRIDRAGE – SVOJOJ NVISTI JELI ROĐENA 14. – 10 – 1901. G. UMERLA 17 – 8 – 1924 POKOJE – VJEČNI DARUJNJOJ – BOŽE. U ovom slučaju nisu utvrđene okolnosti smrti pokojnice, ali prema svemu sudeći mirilo je bilo izgrađeno kao zamjena za grob. Iako nisu utvrđene točne okolnosti, može se pretpostaviti da je pokojnica umrla neuobičajenom smrću, poput samoubojstva, utapanja ili nečeg sličnog. U blizini se nalazi još jedno mirilo izgrađeno od obrađenih kamenih ploča. Na njegovoj zaglavnoj ploči plitko je uklesan natpis u kvadratnom okviru, koji zbog djelovanja atmosferskih prilika više nije čitljiv. Na mirilima stanovnika od Otišine nalazi se jedan spomenik izgrađen od obrađenih kamenih ploča. Spomenici s natpisima i križevima postojali su na uništenom lokalitetu uz sjevernu stranu groblja, gdje su se sve donedavno nalazila mirila stanovnika zaseoka Jurjevići. Neke od tih spomenika snimila je etnologinja Olga Oštrić 1976. godine. Na jednom mirilu nalazio se natpis: U USPOMEN – L. ŽUPAN – K.U. 8 1876 – N. 13/4. Na drugom je bio uklesan križ i inicijali pokojnika.⁴⁷

⁴⁷ Fotografije se čuvaju u fototeci Zavičajnog muzeja u Obrovcu. Zahvaljujem se kustosici navedenog muzeja dr. sc. Marini Jurjević na ustupljenim informacijama.

Može se zaključiti da mjesta na kojima su mirila građena nisu slučajno odabrana jer se kod njihova smještaja uočavaju određene pravilnosti. Mirila su uvijek smještene na zajedničkom ili općinskom području, nikad nisu naknadno privatizirana i ograđena suhozidnim ogradama. Sva se mirila nalaze uz putove koji su povezivali naselja (zaseoke) u kojima su pokojnici živjeli i groblja na kojima su pokapani. U više je slučajeva uočeno da su mirila smještene na područjima koja se smatraju rubnim dijelom teritorija zajednice kojoj je pokojnik pripadao. Neki od najtipičnijih takvih lokaliteta velika su mirila od naselja Bogatnik, koja su sva smještene na predjelu Bilo, točno na graničnom području s naseljem Kaštel Žegarski u kojemu se nalazi groblje.⁴⁸ Sličan je slučaj s mirilima od naselja Golubić na predjelu Biljezi na graničnom području s Krupom u kojoj se groblje nalazi.⁴⁹ Mirila od nekoliko zaselaka Mitrovića iz Zelengrada smještene su u podnožju brda Glavica (498 m/nv) na graničnom području prema Medviđi u kojoj su se pokapali. Više je takvih primjera na području velikog naselja Kruševo, gdje su mirila postojala na čak deset lokaliteta. Mirila od zaseoka s predjela Bukovac nalazila su se na graničnom području s Kobljanima; mirila od naselja iz Ribnice nalazila su se na graničnom području s Donjim Poljem; mirila stanovnika Otišne nalazila su se na graničnom području s Donjim Poljem, a slično je i s mirilima od zaseoka Brajnovići, Župani iz Draga i mirila od pravoslavnih stanovnika koji su pokojnike pokapali u Obrovcu.⁵⁰ Mnogo sličnih primjera postoji i u drugim obrovačkim naseljima.

Katkad su zbog male udaljenosti između naselja i groblja mirila smještene odmah nadomak grobljima. Takvi su slučajevi zabilježeni na lokalitetima Jurjevića glavica u Kruševu, Špijunašica u Muškovicima i Žegarsko polje u Kaštelu Žegarskom. U ovim slučajevima još je izraženije nastojanje da se mirila što više udalje od stalnih naselja. Zanimljivo je i to što su mnoga mirila smještene na blagim padinama, točno na mjestima na kojima prestaje vizualna komunikacija prema naselju

⁴⁸ Bogatnik i Kaštel Žegarski kao samostalna naselja vode se tek od 1961. godine, kada su službeno određene i administrativne granice između njihova teritorija.

⁴⁹ Broj i položaj mirila u nekom naselju ovisio je o izgledu naselja i položaju groblja. Tako su zabilježeni slučajevi u kojima cijelo naselje ima samo jedna mirila, dok je u nekima bilo desetak ili više takvih mjesta. Zabilježen je slučaj u kojemu je ranije bilo više lokaliteta, na primjer u Bilišanima gdje je svaki zaseok imao svoja mirila smještene uz put kojim su išli prema groblju, a nakon izgradnje asfaltne ceste svi su počeli graditi mirila na istom mjestu (Katić, 2017: 244-245).

⁵⁰ Pravoslavno je stanovništvo većinom bilo nastanjeno u Gornjem Polju i obližnjem zaseoku Bubnjari, a mirila su im se nalazila uz stari put, otprilike na pola puta između središta Kruševa i Obrovca. Zanimljivo je da su se na istom mjestu nalazila i mirila stanovnika zaseoka Karlovac (Jurjevići u Karlovcu), koji su svoje pokojnike pokapali na mjesnom groblju u Kruševu.

u kojemu je pokojnik živio, a otvara se prema groblju i crkvi. Neki od najizrazitijih takvih primjera su mirila od Ribnice i Otišine u Kruševu, mirila zapadno od crkve sv. Petra i Pavla u Zelengradu (sl. 18.) i druga.

U stručnoj literaturi zabilježeno je nekoliko slučajeva u kojima su mirila bila sagrađena u blizini prapovijesnog tumula, poput lokaliteta Ljubotić kod Starigrada Paklenice (Katić, 2017: 86) ili mirila kod Kruščice u blizini kojih se nalazi tumul s vidljivom grobnom škrinjom, koja je imala istu orijentaciju kao i susjedna mirila (PleTERSki, 2010: 128-133). Nekoliko je takvih lokaliteta zabilježeno na obrovačkom području, od čega su dva smještena na području Kruševa. Prva su mirila naselja Ribnica koja se nalaze razmještena na 40 m udaljenosti od prapovijesnog kamenog tumula smještenog između uzvišenja Greda i Škrbina glavica. Još je izraženiji primjer mirila uz stare putove u neposrednoj blizini dvaju velikih kamenih tumula na lokalitetu Gromile u sjevernom podnožju Cvi-jine gradine. U oba su slučaja mirila i tumuli smješteni uz stare putove koji su korišteni tijekom prapovijesti, preko rimskog razdoblja pa sve do 20. stoljeća. Treći lokalitet je kameni tumul koji se nalazi na jugoistočnoj padini brda Gradina/Gradina Veselinovića u Golubću. Uz njegovu istočnu stranu sačuvana je manja skupina mirila koja su najvjerojatnije pripadala stanovnicima zaseoka Ravni Golubić.

Mirila, kao i sva druga mjesta povezana sa smrću, imala su posebno značenje u zajednici na čijem su se području nalazila. To su bila liminalna mjesta, granica između živih i mrtvih, povezana s dušama pokojnika i drugim nadnaravnim pojavama (Katić, 2017: 239). Svi autori koji su pisali o mirilima slažu se da su uz njih vezane duše pokojnika zbog čega su ta mjesta izazivala određeno strahopoštovanje (Katić, 2010: 239). To su glavni razlozi zbog kojih se prema mirilima dugo odnosilo sa strahopoštovanjem. Prolazak uz takva mjesta, posebno noću, zahtijevao je poseban oprez i nerijetko izazivao strah od nadnaravnog. U ranijim razdobljima mirila su smatrana svetim mjestima na kojima se nije smjelo obavljati neke druge, uobičajene radnje, ali s vremenom su izgubila svoje prvotno značenje i važnost. Već 30-ih godina prošlog stoljeća Ivan Krajač u prvom je radu o velebitskim mirilima zapisao da je taj običaj u *propadanju* (Krajač, 1934: 165).

Prestankom obavljanja prakse polaganja pokojnika i gradnje novih mirila i radikalnim promjenama koje su zahvatile seosko društvo na obrovačkom području u drugoj polovini 20. stoljeća, ovi su lokaliteti brzo pali u zaborav. M. Katić ističe da turizam, koji je izravno doveo do napuštanja velebitskih mirila, sad ih spašava i daje im novi oblik postojanja: "*Mirila postaju dio turističke ponude, njihova funkcija se mijenja, ali opstojnost je zajamčena unutar jedine industrije koja trenutačno funkcionira u Hrvatskoj.*" (Katić, 2017: 166). Mirila na obrovačkom području i dalje nisu uključena u turističku ponudu, kao što je to slučaj s velebitskim mirilima. Održavanje prakse gradnje mirila na nekim obrovačkim lokalitetima očito je jedan od načina očuvanja identiteta srpske zajednice koja je zbog ratnih prilika na obrovačkom području doživjela znatnu depopulaciju.

Zaključna razmatranja

U obrovačkom krajoliku nalazi se velik broj lokaliteta koji su posljednjih nekoliko stoljeća imali elemente svetosti zbog čega su uvršteni u ovaj rad. Mnogi od njih u međuvremenu su izgubili svoje nekadašnje značenje, poput arheoloških lokaliteta *Crkvina*, starih groblja, osamljenih grobova i mnogobrojnih lokaliteta na kojima se nalaze materijalni ostaci običaja mirila ili počivala. Prestanak prakticiranja ovog običaja prije više desetljeća rezultirao je time da su ti lokaliteti postali nevažna i gotovo nepoznata mjesta kasnijim naraštajima, a u samo nekoliko obrovačkih naselja običaj se sačuvao ili je obnovljen u ponešto izmjenjenijem obliku.

Mjesna groblja, koja su se najčešće formirala uz najvažnije sakralne objekte, ubrajaju među najvažnija sveta mjesta obrovačkog područja, a mnoga od njih su zadržala ili čak povećala svoju važnost u nedavnoj prošlosti. Većina mjesnih groblja ima višestoljetni kontinuitet, a među njima se ističe mjesno groblje u Kruševu koje prema svemu sudeći ima neprekinut kontinuitet ukapanja dulji od tisuću godina, što je velika rijetkost na obrovačkom području. Posljednjih nekoliko godina izgrađena su dva nova groblja u Jasenicama i Gornjem Karinu na lokalitetima koji nisu povezani sa sakralnim objektima, što je u ranijem razdoblju bila rijetkost, a jedina iznimka jest groblje u Muškovicima. Ostala mjesta pokopa, poput napuštenih groblja, osamljenih grobova, mjesta privremenog ukopa i slično s društvenim promjenama i načinom života s vremenom su izgubila svoje nekadašnje značenje i postupno iščezavaju iz sjećanja mjesnog stanovništva. Neka su grobna mjesta promjenom ideoloških i političkih uvjerenja nastalih početkom 90-ih godina prošlog stoljeća izgubila svoje nekadašnje značenje, poput spomen-kosturnica iz razdoblja NOB-a, a druga su, poput jama stratišta, prvi put ušla u javni prostor i zadobila mnogo veće značenje u odnosu na razdoblje prije toga.

Župne ili parohijske crkve smatraju se najsvetijim mjestima i simbolima mnogih obrovačkih naselja, a Franjevački samostan u Karinu i manastir Krupa najvažnijim duhovnim središtima vjernika obrovačkog kraja. Njihova se važnost dodatno povećala u razdoblju nakon Domovinskog rata, tijekom kojega su gotovo sve važnije sakralne građevine bile oštećene ili potpuno uništene. Nakon rata temeljito su obnovljeni gotovo svi samostani, crkve i kapelice, a iznimka je samo pravoslavna crkva sv. Nedjelje u Gornjem Karinu, koja je bila jedini sakralni objekt izgrađen na obrovačkom području u razdoblju SFRJ. Izgradnja crkve dovršena je 1985. godine, a potpuno je uništena miniranjem u ljeto 1996. godine. Obnovljene crkve i pripadajuća groblja za hrvatsko stanovništvo postali su simbol pobjede, povratka i novog života nakon progonstva, a za srpsku zajednicu, koja se većim dijelom iselila s obrovačkog područja, pravoslavne crkve s pripadajućim grobljima također se smatraju objektima od najveće važnosti za njihovu zajednicu.

Znatan broj crkava i samostana na obrovačkom području ima višestoljetni kontinuitet, a nekoliko ih se ubraja u crkve dugog trajanja, odnosno potvrđeno im je podrijetlo iz srednjeg vijeka. Najstarija crkva na širem obrovačkom području je ona sv. Juraja u Rovanjskoj iz 9. ili 10. stoljeća, a jedina koja je zadržala nepromijenjen srednjovjekovni izgled je crkva sv. Kuzma i Damjan u Kruševu, izgrađena u kasnom srednjem vijeku. Osmanska su osvajanja utjecala na prekidanje kontinuiteta mnogih sakralnih objekata na obrovačkom području, ali nakon završetka tog razdoblja mnogi su lokaliteti ponovno zadobili svoje nekadašnje značenje.

U razdoblju nakon završetka Domovinskog rata primjetna je povećana sakralizacija u obrovačkom krajoliku, koja se najčešće očituje u izgradnji kapelica i križeva. Ovi se objekti redovito grade u javnom prostoru, na vidljivim i frekventnim mjestima, najčešće uz putove koji se svakodnevno koriste. Mnogi od ovih objekata izgrađeni su kao spomen na događaje iz Domovinskog rata, poput povratka iz progonstva, sjećanja na ubijene civile ili poginule sudionike rata. Osim toga, izgradnja kapelica i križeva smatrala se izrazom slobode u odnosu na ranije razdoblje kada su ovi objekti na obrovačkom području bili nepoželjni.

Može se zaključiti da su stare crkve uz koje su formirana stoljetna groblja lokaliteti koji imaju najveće značenje za stanovništvo obrovačkog područja i uz manje sakralne objekte jedini lokaliteti na obrovačkom području koji se smatraju svetim mjestima. Promjenom društveno-gospodarskih prilika gotovo svi ostali lokaliteti koji su imali elemente svetosti u međuvremenu su izgubili nekadašnje značenje.

Izvori i literatura

Arhivski izvori

Hrvatska – Državni arhiv u Zadru, f. 6, *Mape Grimani*, kut. 120 (*Crussevo*), fol. V.

Hrvatska – Državni arhiv u Zadru, f. 6, *Mape Grimani*, kut. 500 (*Xegar*), fol. I.

Hrvatska – Državni arhiv u Zadru, f. 6, *Mape Grimani*, kut. 163 (*Giasenizze e Castel Venier*), fol. V.

Elektronički izvori

URL 1, Izjava zadarskog nadbiskupa u povodu miniranja pravoslavne crkve, Informativna katolička agencija, Zadar, 24. 08. 1996. <https://ika.hkm.hr/novosti/izjava-zadarskog-nadbiskupa-u-povodu-miniranja-pravoslavne-crkve/#> (Posjećeno 25. 7. 2021.).

URL 2, http://zupe.zadarskanadbiskupija.hr/?page_id=1958 (Posjećeno 25. 7. 2021.).

URL 3, Siniša KLARICA, Obnovljena velebitska kapelica, *Zadarski list*, 05. 02. 2012. <https://www.zadarskilist.hr/clanci/05022012/obnovljena-velebitska-kapelica> (Posjećeno 26. 7. 2021.).

URL 4, Velimir Brkić, Nekažnjeni zločini "U jednom danu ostali smo bez oca i majke, ujaka i ujne, tetke i rođaka", *Zadarski list*, 21. 12. 2020. <https://www.zadarskilist.hr/clanci/21122020/nekaznjen-zlocin-u-jednom-danu-ostali-smo-bez-oca-i-majke-ujaka-i-ujne-tetke-i> (Posjećeno 26. 7. 2021.).

URL 5, Velimir Brkić, Osuđeni za mučki zločin kaznu nisu odslužili, *Zadarski list*, 02. 02. 2018. <https://www.zadarskilist.hr/clanci/02022018/osu%C4%91eni-za-mu%C4%8Dki-zlo%C4%8Din-kaznu-nisu-odslu%C5%BEili> (Posjećeno 26. 7. 2021.).

URL 6, Ljiljana Jurjević, Kapelica sjećanja na stradale Zatonjane, *Zadarski list*, Zadar, 24. 01. 2014. <https://www.zadarskilist.hr/clanci/24012014/kapelica-sjecanja-na-stradale-zatonjane> (Posjećeno 27. 6. 2021.).

URL 7, Boris Kupčak, Iznad jame su ih ubijali mitraljezom, *Zadarski list*, 17. 2. 2011. <https://www.zadarskilist.hr/clanci/17022011/iznad-jame-su-ih-ubijali-mitraljezom> (posjećeno 26. 7. 2021.).

URL 8, Marin Dragičević, Teško ćemo ikad doznati što se točno dogodilo u zaseoku Pećica, *Dnevnik.hr*. <https://dnevnik.hr/vijesti/hrvatska/tesko-da-ce-se-ikad-doznati-sto-se-tocno-dogodilo-u-zaseoku-pecica.html?fbclid=IwAR3QZ0fXAwfbAA-b1Qi6bo8dpMKalMdqZ4kvdJT6hgOBbguq4ZyA7AmASGA> (Posjećeno 12. 10. 2021.).

URL 9, Boris Kupčak, Končareva i Brajnovića jama kriju strašnu istinu, *Zadarski list*, 15. 02. 2011. <https://www.zadarskilist.hr/clanci/15022011/koncareva-i-brajnovica-jama-kriju-strasnu-istinu> (Posjećeno 12. 4. 2021.).

Literatura

Andrović, I., 1909: *Po Ravnim kotarima i kršnoj Bukovici*, Zadar.

Alačević, J., 1879: Rovine antiche nel Distretto politico di Benkovac, *Bullettino di archeologia e storia Dalmata*, II (3), 39-42.

Bačić, S., 1995: *Franjevci u Zadarskoj nadbiskupiji i Ninskoj biskupiji*, Šibenik.

Bačić, S., 2000: *Franjevački samostan u Karinu*, (2. dopunjeno izdanje), Šibenik.

Balabanić, J., Tvrtković, N., Vuković, M., Čaleta, D., Kletečki, E., Štamol, V., Jalžić, B., Jalžić, V., 2007: *Prvo znanstveno putovanje Spiridiona Brusine: tragom mladog prirodoslovca obrovačkim krajem*, Obrovac – Zagreb.

Bianchi, C. F., 2011: *Kršćanski Zadar*, II., Zadar.

- Botica, I., 2011: *Krbavski knezovi u srednjem vijeku*, doktorska disertacija, Sveučilište u Zagrebu, Zagreb.
- Čolović, B., 2011: *Sakralna baština dalmatinskih Srba*, Zagreb.
- Dronjić, M., Katić, M., Kale, J., 2019: Etnološke osobitosti promatranog područja, u: *Studija zaštite karaktera krajolika kanjona rijeke Krupe*, ur. Katić, M., Sveučilište u Zadru, Zadar, 45-60. <https://morepress.unizd.hr/books/press/catalog/book/58>.
- Dubolnić Glavan, M., 2015: Rekognosciranje trase plinovoda na prostoru južnoga Velebita i Bukovice (grad Obrovac) tijekom 2009. godine, *Diadora*, 29, 23-52.
- Egić, O., 1987: *Narodnooslobodilački partizanski odred za sjevernu Dalmaciju*, Zadar.
- Genda, I., 2011: *Moja Medviđa*, Zagreb.
- Genda, I., 2021: *Sveti Josip u Obrovcu*, Zadar.
- Hrabak, B., 1988: Vlaška i uskočka kretanja u sjevernoj Dalmaciji u XVI. stoljeću, u: *Benkovački kraj kroz vjekove*, Zbornik 2, ur. Medini, J., Pekić, M., Petricioli, I., Benkovac, 107-258.
- Hrvatski Helsinški odbor za ljudska prava, 2001: *Vojna operacija "Oluja" i poslije: izvještaj*, Zagreb.
- Jurjević, M., Vrkić, Š., 2020: *Zelengrad: Crtice iz povijesti*, katalog izložbe, Obrovac.
- Jurjević, M., Baljkas, K., 2023: Prilog poznavanju naseljenosti Karina od prapovijesti do kraja ranog srednjeg vijeka, *Miscellanea Hadriatica et Mediterranea*, 10, 9-58.
- Katić, M., 2010: Mirila: porijeklo i značenje, u: *Mirila: kulturni fenomen*, ur. Pleterski, A., Šantek, G. P., Ljubljana, 15-36.
- Katić, M., 2017: *Smrt u dalmatinskom zaleđu. Mirila od rituala do teatra*, Zagreb.
- Korenčić, M., 1979: *Naselja i stanovništvo SR Hrvatske 1857.-1971.*, Djela JAZU, 54, Zagreb.
- Krajač, I., 1934: Mirila, *Zbornik za narodni život i običaje Južnih Slavena*, XXIX (2), 161-168.
- Kulenović Ocelić, N., 2016: *Kulturna baština na prostoru općine Jasenice. Arheološki pregled terena na prostoru Općine Jasenice 2016. godine*, Zadar, (rukopis).
- Kulenović, N., 2019: Terenski pregled krške zaravni na području Jasenica i Obrovca, *Archaeologia Adriatica*, 13, 253-287.
- Lučić, I., 2019: *Presvlačenje krša. Povijest poznavanja Dinarskog krša na primjeru Popova polja*, Zagreb – Sarajevo.
- Matković, B., Pažanin, I., 2011: *Zločini i teror u Dalmaciji 1943. – 1948. Počinjeni od pripadnika NOV, OZN-e i UDB-e – dokumenti*, Zagreb, 2011.
- Mitrović, I., 2019: *Povijest Hrvata Krmpota, Medviđe i Zelengrada II*, Rijeka.
- Modrich, G., 1892: *La Dalmazia: romana – venete – moderna: note e ricordi di viaggio*, Torino.
- Pleterski, A., 2010: Prostor, običaji in spremembe na mirilih Kruščice in Korit, u: *Mirila: kulturni fenomen*, Pleterski G., Šantek P., Ljubljana, 127-152.
- Rukavina, A., 1979: *Velebitskom stazama. Putopisi i eseji*, Zagreb.

Savić, M., 2017: Arhitektura i slikarstvo pravoslavnih crkava u Bilišanima i Obrovcu, <https://chdrns.com/pdf/documents/Golubic-2017-Savic.pdf>.

Slobodna Dalmacija, 1959: J. Š., Preneseni posmrtni ostaci rodoljuba don Ante Adzije, *Slobodna Dalmacija*, XVI (6800), Split, 5. prosinca 1959., 2.

Slobodna Dalmacija, 1960: Z. Š., Kiša otkrila grobove, *Slobodna Dalmacija*, XVII, 4851, Split, 23. rujna 1960., 5.

Soldo, J. A., 1974: Franjevački samostan u Karinu, *Kačić – Zbornik Franjevačke Provincije Presvetog Otkupitelja*, 6, 5-38.

Šarlija, Z., 2011: *Jasenice nekada i sada. Pučka epska pjesma*, Zadar.

Veselinović, J., 2010: *Golubić (obrovački) kroz vijekove i danas*, Golubić.

Vinšćak, T., 2010: Velebitska mirila u kontekstu sakralne geografije južnog Velebita, u: *Mirila: kulturni fenomen*, ur. Pleterski, A., Šantek G. P., Ljubljana, 11-14.

Vrkić, Š. 2023: *Arheološki pristupi analizi i kategorizaciji kulturnog krajolika: primjer područja bivše Općine Obrovac*, doktorska disertacija, Sveučilište u Zadru, Zadar.

Vrkić, Š., Kulenović, I., Kulenović Ocelić, N., 2018: *Stručno izvješće o arheološkom pregledu terena na prostoru Grada Obrovca i Općine Jasenice 2018. godine*, Zadar, (rukopis).

Vrkić, Š., Kulenović, I., Kulenović Ocelić, N., 2019: *Stručno izvješće o arheološkom pregledu terena na prostoru Grada Obrovca i Općine Jasenice 2019. godine*, Zadar, (rukopis).

Vrkić, Š., Kulenović, I., Kulenović, N., Igljić, S., 2020: *Stručno izvješće o arheološkom pregledu terena na prostoru Grada Obrovca i Općine Jasenice 2020. godine*, Zadar, (rukopis).

Vučić, J., 2010: Arheološka istraživanja kod crkve Sv. Jure u Kruševu, *Diadora*, 24, 99-160.

