



# ARHEOLOŠKI PREGLED LOKALITETA U SJEVEROISTOČNOM DIJELU ZADARSKE ŽUPANIJE



## Archaeological survey of the sites in the northeastern part of Zadar County

IN SITU - 1/1 (2022)

**O**d 15. listopada 2021. do 15. travnja 2022. pod vodstvom autora ovih redaka obavljeno je arheološko rekognosciranje pojedinih lokaliteta sa šireg područja Benkovca, Gračaca, Novigrada, Obrovca i Posedarja. U tom prostranom dijelu Zadarske županije mnogobrojna su arheološka nalazišta, koja najvećim dijelom do sada nisu bila istraživana. Pripadaju različitim razdobljima, i to od prapovijesti pa sve do ranog novog vijeka.

Budim je smješten između Posedarja i Podgradine, oko 20 km sjeveroistočno od Zadra. Ta je golema liburnska gradina izdužene trapezaste osnove. Na jugu je omeđena visokim masivnim bedemom podignutim pretežno od zemlje. Fortifikacije se dijelom nalaze i na bočnim stranama, ali su znatno niže i uže, jer tu zaštitu čine i strmoglave klisure. Budim se postupno pruža sve do zapadne obale Novigradskog mora, gdje ga je po cijeloj širini pre-

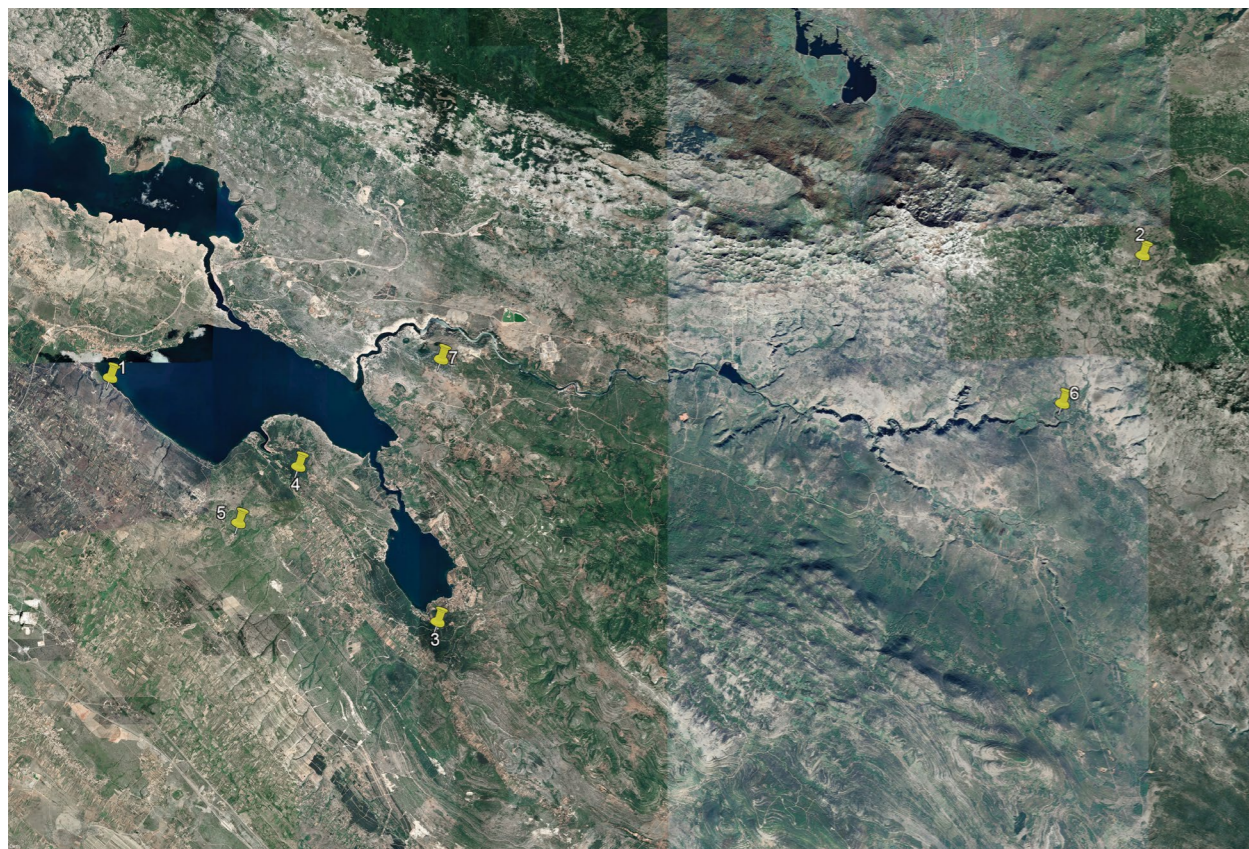
**F**rom October 15, 2021 to April 15, 2022, an archaeological reconnaissance of certain sites from the wider area of Benkovac, Gračac, Novigrad, Obrovac and Posedarje was carried out, led by the author of these lines. In this spacious part of Zadar County, there are numerous archaeological sites, most of which have not been explored until now. They belong to different periods, from prehistory to the early Modern Period.

Budim is situated between Posedarje and Podgradina, about 20 km northeast of Zadar. This is a huge

Liburnian hillfort with an elongated trapezoidal base. In the south, it is bounded by a high massive rampart made mostly of earth. Fortifications are also partly located on the sides, but they are much lower and narrower, because here protection is also provided by steep gorges. Budim spreads all the way to the western shore of the



**Mato ILKIĆ**  
milkić@unizd.hr



Karta rekognosciranih lokaliteta: 1. Budim, 2. gradina – Duboki dol, 3. Gradina – Karin, 4. Gradina – Novigrad, 5. Gradina – Paljuv, 6. Smokovac, 7. Velika gradina  
 Map of surveyed sites: 1. Budim, 2. Gradina – Duboki dol, 3. Gradina – Karin, 4. Gradina – Novigrad, 5. Gradina – Paljuv, 6. Smokovac, 7. Velika gradina

sjekla asfaltna cesta. Uz gradinu je i luka iz mlađeg željeznog razdoblja. Njezini arheološki ostatci leže u podmorju do približno 3 m dubine (Parica 2021: 120–123; Šešelj, Ilkić 2022: 169, 178 bilj. 68; Šešelj, Ilkić 2023). Na Budimu su razasuti mnogobrojni ulomci lokalne prapovijesne keramike. Znatno je rjeđa importirana, poput slikane iz helenističkog razdoblja. Tu su još i pojedini ulomci pitosa te ranih amfora, vjerojatno tipa Lamboglia 2. Poznati su i raznovrsni numizmatički nalazi iz predcarskog razdoblja (Ilkić 2016: 99–105; Ilkić, Šešelj 2017: 284–287, kat. br. 12–13, 21, 24–29, 50, T. I, 12, T. II, 1, 9, T. II, 12, T. III, 1–5, T. IV, 12; Šešelj, Ilkić 2022: 182, kat. br. 5; Šešelj, Ilkić 2023). Približno u središnjem dijelu lokaliteta, i to nedaleko od njegova zapadnog ruba, vidljivi su ulomci tegula. Ta građevinska keramika upućuje na život i tijekom Rimskog Carstva, možda u sklopu manje ladanjske vile. Neke su se aktivnosti odvijale i nešto poslije, sudeći po nalazu folisa bizantskog cara Anastazija (Ilkić, Filipčić 2017: 83, kat. br. 1; Šeparović 2021: 12, 182, 265). Na južnom su dijelu Budima ostatci sakralne građevine iz srednjeg i/ili ranog novog vijeka. Smještena je unutar kružnog prostora omeđenog suhozidom. Crkva je pravokutnog tlocrta s polukružnom apsidom na jugoistoku. Uz boč-

Novigrad Sea, where an asphalt road cuts across its entire width. Next to the hillfort is a Late Iron Age harbor. Its archaeological remains lie underwater to a depth of approximately 3 m (Parica 2021: 120–123; Šešelj, Ilkić 2022: 169, 178 note 68; Šešelj, Ilkić 2023). Numerous fragments of local prehistoric pottery are scattered around Budim. Imported pottery, such as painted specimens from the Hellenistic period, is far less common. There are also some fragments of pithoi and early amphorae, probably of the Lamboglia 2 type, as well as various numismatic finds from the pre-imperial period (Ilkić 2016: 99–105; Ilkić, Šešelj 2017: 284–287, cat. no. 12–13, 21, 24–29, 50, T. I, 12, T. II, 1, 9, T. II, 12, T. III, 1–5, T. IV, 12; Šešelj, Ilkić 2022: 182, cat. no. 5; Šešelj, Ilkić 2023). Fragments of tegulae are visible roughly in the central part of the site, not far from its western edge. This ceramic building material suggests life during the Roman Empire as well, perhaps as part of a smaller country villa. Some activities took place somewhat later, judging by the discovery of a follis of the Byzantine emperor Anastasius (Ilkić, Filipčić 2017: 83, cat. no. 1; Šeparović 2021: 12, 182, 265). In the southern part of Budim are the remains of a sacral building from

ni južni zid vidljivi su ostatci prigradnje. Carlo Federico Bianchi ne navodi titulara budimske crkve, ali ističe da je u njoj pokopan Janko Mitrović Deda (Bianchi 2011: 262), sjevernodalmatinski serdar koji se istaknuo u borbama protiv Osmanlija.

Na širem području Novigrada i Obrovca pregledano je pet lokaliteta. Na novigradskom položaju pod imenom Gradina, oko 1 km u pravcu Pridrage, a nedaleko od zaseoka Grgorića, nisu uočeni arheološki ostatci. No, ima ih na istoimenom lokalitetu nedaleko od Paljuva. Gradina je smještena između zaselaka Cvitića i Baraba. Sa sjevera je štiti klisura Mošunje, a na ostalim je stranama suhozidni bedem od amornog kamena. Na Gradini je ponešto ulomaka razasute prapovijesne keramike grublje fature. Lokalitet je dijelom devastiran tijekom Domovinskog rata, a vidljivi su i ostatci eksplozivnih sredstava. To isto vrijedi i za Veliku gradinu oko 5 km zapadno od Obrovca, gdje su, kako nam je rečeno, bili smješteni pripadnici Zaštitnih snaga UN-a. Na tom arheološkom nalazištu ima ulomaka grublje keramike iz prapovijesnog razdoblja. Iz smjera zaseoka Jurica vodi makadamski put koji je presjekao jugoistočni bedem Velike gradine. U njezinu podnožju, a nedaleko od spomenutog zaseoka, dijelom je uočljiv duži pravocrtni suhozid,

the Middle Ages and/or early Modern Period. It is located inside a circular space enclosed by a dry stone wall. The church has a rectangular ground plan with a semicircular apse in the southeast. The remains of the extension are visible along the southern side wall. Carlo Federico Bianchi does not mention the titular of the Budim church, but he emphasizes that Janko Mitrović Deda, north Dalmatian *serdar* who distinguished himself in the battles against the Ottomans, is buried in it (Bianchi 2011: 262).

Five sites were inspected in the wider area of Novigrad and Obrovac. Archaeological remains were not noticed at the Novigrad location called Gradina, about 1 km in the direction of Pridraga, and not far from the Grgorići hamlet. However, the site bearing the same name not far from Paljuv yielded some finds. Gradina is located between the hamlets of Cvitići and Barabe. It is protected from the north by the Mošunje gorge, and on the other sides is a dry stone wall made of amorphous stones. Some scattered fragments of coarse prehistoric pottery were found on Gradina. The site was partly devastated during the Homeland War, and remains of explosive devices are also visible. The same applies to Velika Gradina, about 5 km



Budim kod Posedarja (foto: L. Bogdanić)  
 Budim near Posedarje (photo: L. Bogdanić)





Ostatci sakralne građevine na Budimu (foto: L. Bogdanić)  
Remains of a sacral building in Budim (photo: L. Bogdanić)

čini se, od neke stare komunikacije. Sličan se nalazi i na području mjesta Krupe, oko 17 km istočno od Obrovca. Vjerojatno je riječ o podzidu trase rimske ceste koja je prolazila uz gradinu Smokovac. S tog višeslojnog arheološkog lokaliteta na sutoku Orovače i Krupe potječe helenistički novac akarnanijskog grada *Oinaidai* (Šešelj, Ilkić 2022: 171, 182 kat. br. 4) te ilirskog vladara Baleja (Ilkić, Šešelj 2017: 286, kat. br. 43, T. IV, 5). Osobito su brojni nalazi iz rimskog carskog razdoblja (Abramić, Colnago 1909, col. 37-44). Nađen je i denar ugarsko-hrvatskog kralja Kolomana (Ilkić 2017: 155). Smokovac je na istoku branjen kamenim bedemom, a na ostalim stranama štiti ga strmoglavi kanjon potoka Oro-

vače. Na lokalitetu je mnoštvo građevnog kamena koji je krčenjem i obradom poljoprivrednog zemljišta najvećim dijelom ugrađen u novovjekovne suhozidne ograde. U njima je tako završilo i ponešto ulomaka tegula. Od Krupe se planinskim prijevojima uspinje makadam. Taj put koji vodi preko južnog Velebita, grana se u nekoliko smjerova kod Dubokog dola. Nedaleko od njega je prapovijesna gradina, oko 10 km jugoistočno od Gračaca. Opasava je bedem približno kružne osnove. Unutar gradine su razasuti mnogobrojni ulomci keramičkih posuda. Nađen je i cjeloviti mali okrugli plosnati predmet. Po sredini ima dvije sitne kružne rupe, a jedna mu je strana ukra-

vače. Na lokalitetu je mnoštvo građevnog kamena koji je krčenjem i obradom poljoprivrednog zemljišta najvećim dijelom ugrađen u novovjekovne suhozidne ograde. U njima je tako završilo i ponešto ulomaka tegula.

Od Krupe se planinskim prijevojima uspinje makadam. Taj put koji vodi preko južnog Velebita, grana se u nekoliko smjerova kod Dubokog dola. Nedaleko od njega je prapovijesna gradina, oko 10 km jugoistočno od Gračaca. Opasava je bedem približno kružne osnove. Unutar gradine su razasuti mnogobrojni ulomci keramičkih posuda. Nađen je i cjeloviti mali okrugli plosnati predmet. Po sredini ima dvije sitne kružne rupe, a jedna mu je strana ukra-

Orovača and Krupa came Hellenistic coins of the Akarnanian city of *Oinaidai* (Šešelj, Ilkić 2022: 171, 182, cat. no. 4) and of the Illyrian ruler Ballaios (Ilkić, Šešelj 2017: 286, cat. no. 43, T. IV, 5). Finds from the Roman imperial period are especially numerous (Abramić, Colnago 1909, col. 37-44). A denarius of the Hungarian-Croatian king Coloman was also found (Ilkić 2017: 155). Smokovac is defended on the east by a stone wall, and on the other sides it is protected by the steep canyon of the Orovača stream. There is a large quantity of building stone at the site, most of which was built into modern dry stone wall fences by clearing and cultivating agricultural land. Some fragments of tegulae also ended up in these walls in a similar way.

From Krupa, macadam road winds through mountain passes. That road, which leads across southern Velebit, branches off in several directions near Duboki dol. Not far from it is a prehistoric hillfort, about 10 km southeast of Gračac. It is surrounded by a roughly circular rampart. Numerous fragments of ceramic vessels are scattered inside the hillfort. A complete small round flat object was also found. It has two small circular holes in the middle, and one side is decorated with five radially placed triangular fields with incised lines. An identical, yet unpublished, piece of pottery was discovered in 2016 during an archaeological survey of a prehistoric hillfort on the left bank of the Zrmanja river near the Berberi hamlet in the area of Muškovci.

The field survey included one archaeological site that administratively belongs to the City of Benkovac. It is Gradina in Karin, located about 600 m south of the mouth of the Karišnica river. The site is overgrown with dense forest that was cleared in the western and northern parts along the route of the power-transmission line. To the southeast is a steep cliff, and on the other sides are massive walls made of amorphous stone. Dry stone wall remains of numerous rectangular ground plan dwellings are partially visible within the protected area. There are such structures on some other hillfort settlements in southern Liburnia, for example on Lergova gradina above Slivnica Gornja (Ilkić, Čelhar 2018, 617-620) and Jarebnjak near Brgud. Carthaginian coinage is also represented at Grad-





Smokovac na sutoku Orovače i Krupe (foto: M. Grgurić)  
Smokovac at the confluence of Orovača and Krupa (photo: M. Grgurić)



Gradina kod Dubokog dola u vršnoj zoni južnog Velebita (foto: A. Mandić)  
Hillfort near Duboki dol in the peak zone of southern Velebit (photo: A. Mandić)

šena s pet radialno postavljenih trokutastih polja s urezanim crtama. Posve isti neobjavljeni primjerak keramike otkriven je 2016. tijekom arheološkog pregleda prapovijesne gradine na lijevoj obali Zrmanje kod zaseoka Berbera na području Muškovca.

Rekognosciranjem je obuhvaćen i jedan arheološki lokalitet koji administrativno pripada Gradu Benkovcu. To je karinska Gradina, smještena oko 600 m južno od ušća Karišnice. Lokalitet je obrastao gustom šumom koja je u zapadnom i sjevernom dijelu iskrčena na trasi dalekovoda. Na jugoistoku je strma litica, a na ostalim su stranama masivni bedemi od amorfnog kamena. Unutar zaštićenog prostora dijelom su vidljivi suhozidni ostatci brojnih nastambi pravokutnog tlocrta. Takvi su objekti na još nekim gradinskim naseljima u južnoj Liburniji, primjerice na Lergovoj gradini poviše Slivnice Gornje (Ilkić, Čelhar 2018, 617–620) i Jarebnjaku kod Brguda. S karinske Gradine potječe novac Kartage (Šešelj, Ilkić 2023). Na površini je vidljivo ponešto ulomaka amfora i liburnske keramike, a zamijećen je i dio helenističkog žrvnja.



Prapovijesni keramički predmet s gradine kod Dubokog dola (foto: M. Ilkić)  
Prehistoric ceramic artifact from hillfort near Duboki dol (photo: M. Ilkić)

ina in Karin (Šešelj, Ilkić 2023). Some fragments of amphorae and Liburnian pottery are visible on the surface, and a part of the Hellenistic grindstone was also noticed.

## LITERATURA / BIBLIOGRAPHY

- ABRAMIĆ, M., COLNAGO, A. 1909, Untersuchungen in Norddalmatien, *Jahreshefte des Österreichischen archäologischen Institutes in Wien*, XII, 13–112.
- BIANCHI, C. F. 2011, *Kršćanski Zadar*, sv. II, Zadar: Zadarska nadbiskupija, Matica hrvatska.
- ILKIĆ, M. 2016, Novac jadranske Korkire s liburnske gradine Budim kod Posedarja, *Vjesnik za arheologiju i historiju dalmatinsku*, 109, Split, 99–105.
- ILKIĆ, M. 2017, Numizmatički nalazi s područja Ljupča, u/in: *Ljubač – zrcalo povijesnih i geografskih miješana u sjeverozapadnom dijelu Ravnih kotara*, Faričić, J., Lenkić, J. (ur./eds.), Sveučilište u Zadru, Župa sv. Martina, Zadar – Ljubač, 152–181.
- ILKIĆ, M., ČELHAR, M. 2018, Lergova gradina, *Hrvatski arheološki godišnjak*, 14/2017, Zagreb, 617–620.
- ILKIĆ, M., FILIPČIĆ, D. 2017, Noviji nalazi bizantskog novca iz sjeverne Dalmacije, u/in: *INCC 2016 – Zbornik radova 8. međunarodnog numizmatičkog kongresa u Hrvatskoj, Rijeka, Hrvatska, 7. listopada 2016.*, Dobrinić, J. (ur./ed.), Filatelističko numizmatičko društvo „Rijeka“, Rijeka, 83–88.
- ILKIĆ, M., ŠEŠELJ, L. 2017, Noviji nalazi grčko-ilirskog novca s područja sjeverne Dalmacije, *Vjesnik za arheologiju i historiju dalmatinsku*, 110, 1, Split, 281–302.
- PARICA, M. 2021, *Prapovijesne maritimne konstrukcije Dalmacije i Kvarnera*, Zadar: Sveučilište u Zadru.
- ŠEPAROVIĆ, T. 2021, *Bizant na istočnom Jadranu – numizmatički izvori / Byzantium in the eastern Adriatic region – numismatic sources*, Split: Muzej hrvatskih arheoloških spomenika.
- ŠEŠELJ, L., ILKIĆ, M. 2022, Helenistički novac Grčke, Makedonije i Trakije iz sjeverne Dalmacije i jugoistočne Like, *Vjesnik za arheologiju i historiju dalmatinsku*, 114, Split, 163–188.
- ŠEŠELJ, L., ILKIĆ, M. 2023, Broken pre-Imperial coins from the region of Liburnia and Iapodia (Croatia), u/in: *Monete frazionate. Quadri regionali, questioni cronologiche, aspetti economici*, Incontro Internazionale di Studi, 16. – 17. settembre 2019., Milano (u tisku / in press).

