



ARHEOLOŠKI PREGLED PODMORJA OTOKA SV. FUMIJE I KRALJEVCA U BLIZINI ČIOVA

Underwater archaeological survey in the area of the islets of Sv. Fumija and Kraljevac near the island of Čiovo

U prvoj polovini studenog 2023. godine obavljen je podmorski arheološki pregled otoka Sv. Fumije i Kraljevca koji se nalaze u sklopu Općine Okrug na otoku Čiovu, a povijesno su pripadali teritoriju trogirske komune. Riječ je o drugoj kampanji arheološkog pregleda zapadnog dijela otoka Čiova, financiranog iz programa razvoja, zaštite i valorizacije pomorske baštine na području Splitsko-dalmatinske županije te programa očuvanja kulturne baštine Općine Okrug, a naziv projekta je: „Potopljena baština: Istraživanje, zaštita i valorizacija po(d)morske baštine zapadnog dijela Čiova“.

Otok Sv. Fumija na svojem sjeveroistočnom dijelu udaljen je od obale Čiova oko 200 metara. Na ovom dijelu nalazi se pličina koja je maksimalne dubine

Underwater archaeological survey of the islets of Sv. Fumija and Kraljevac was conducted in the first half of November 2023. These islets are part of Okrug Municipality on the island of Čiovo, and historically belonged to the territory of the Trogir commune. It was the second campaign of the archaeological survey of the western part of the island of Čiovo, financed from the program of development, protection and valorization of maritime heritage in the area of Split-Dalmatia County and the cultural heritage

preservation program of Okrug municipality, and the name of the project is: “Submerged heritage: Research, protection and valorization of the maritime/underwater heritage of the western part of Čiovo”.



Mate PARICA
mparica@unizd.hr

Lujana PARAMAN
lujaparaman@gmail.com

oko 5 metara. Na svim dijelovima potopljene prevlake primjetne su žile od rožnjaka koji je glavna sirovina za proizvodnju prapovijesnih sječiva prije pojave metala, te je moguće da je ovaj prostor bio važan izvor kremene sirovine prapovijesnim zajednicama, čemu u prilog ide i nedavno registrirano kopneno nalazište na otvorenom, vjerojatno gornjeg paleolitika, u obližnjoj čiovsjoj uvali Široka, smještenoj oko 600 metara sjeverno od Sv. Fumije (Paraman, Sirovica 2023).

Na površini dna pregledane pličine pronađeni su manji ulomci novovjekovne lončarije od čega valja izdvojiti ulomak gravirane keramike ukrašene tehnikom *a punta e stecca* iz Veneta koja se datira u 16. i 17. stoljeće (Gusar 2007: 180), te jedna keramička lula lončarskog tipa iz padske doline datirana od 1650. do 1750. (Gusar 2008: 143). Spomenuta pličina spaja se s isturenim rtom Labadusa i uvalom Duboka, u kojoj je podmorskim terenskim pregledom 2022. godine uz rimskodobne keramičke nalaze od ranocarskog do kasnoantičkog razdoblja zabilježena veća količina novovjekovnih staklenih i keramičkih ostataka, među kojima treba izdvojiti tronošce

The island of Sv. Fumija in its northeastern part is about 200 meters away from the coast of Čiovo. In this part there is a shoal with a maximum depth of about 5 meters. On all parts of the submerged isthmus, chert veins are noticeable, which is the main raw material for the production of prehistoric blades before the appearance of metals, and it is possible that this area was an important source of flint raw material for prehistoric communities, which is supported by the recently registered open-air site, probably dating to the Upper Palaeolithic, in nearby Široka cove in Čiovo, located about 600 meters north of Sv. Fumija (Paraman, Sirovica 2023).

On the surface of the examined shoal bed, small fragments of post-medieval pottery were found, of which it is worth highlighting a fragment of engraved pottery decorated with the *a punta e stecca* technique from Veneto, which dates back to the 16th and 17th centuries (Gusar 2007: 180), and one ceramic pipe of the pottery type from of the Po Valley dated from 1650 to 1750 (Gusar 2008: 143). The mentioned shoal connects with the projecting



Zračna snimka otoka Sv. Fumije (foto: B. Kačan)
Aerial view of the island of Sv. Fumija (photo: B. Kačan)





.....
 Metalni dijelovi brodske opreme u podmorju južnog dijela Kraljevca (foto: M. Parica)
 Metal parts of ship's equipment on the seabed in the southern part of Kraljevac (photo: M. Parica)

za pečenje glazure (Parica, Paraman 2023).

Na središnjem dijelu sjeverne obale Sv. Fumije primjetna je i potopljena obala dužine oko 400 metara. Riječ je o kamenom nasipu koji se nalazi na oko 1 metar dubine u odnosu na današnju morskou razinu. On bi mogao predstavljati obalni nasip iz antičkog razdoblja kojim se učvršćuje obala, te se na takav način štiti poljoprivredno zemljište od djelovanja morskih valova. Na zapadnom kraju potopljene obale primjetna je veća koncentracija antičke keramike. Generalno, materijal se može datirati od 2. i 1. stoljeća prije Krista – *Lamboglia 2* amfore (Carre et al. 2014: 427), preko sjevernoafričke kasnoantičke amfore tipa *Africana II* (Bonifay 2004: 111) do *Late Roman II* amfore iz 5. i 6. stoljeća (Arthur 1998: 168–169).

Naime, poput otoka Brača i Šolte, otok Čiovo je tijekom kasnoantičkog i srednjovjekovnog razdoblja bio poznato obitavalište pustinjaka i monaha (Radić 2009; Uroda 2013; Babić 2015). Na sjeveroistočnom rubu otočića Sv. Fumije već je u ranokršćanskom razdoblju podignuta crkva sv. Eufemije kao

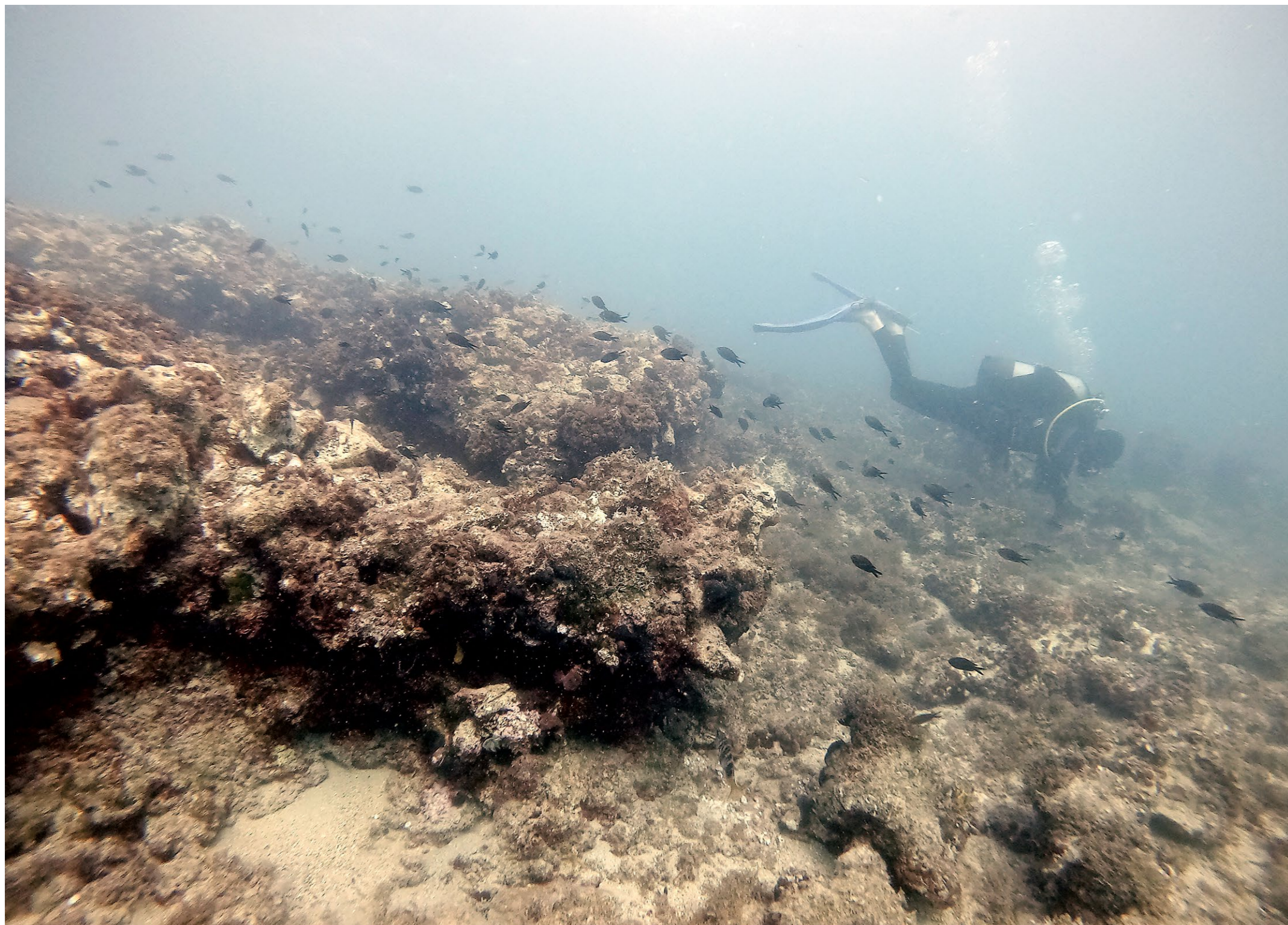
.....
 Zračna snimka pličine s ležištem rožnjaka (foto: B. Kačan)
 Aerial view of the shoal with the chert bed (photo: B. Kačan)



monaško središte sa samostanskim kompleksom, smješteno na kasnoantičkoj istočnojadranskoj navigacijskoj ruti (Radić 2009). U srednjem vijeku otok sa samostanom i čiovska obala u neposrednoj blizini posjed su najvećeg i najutjecajnijeg trogirskog benediktinskog samostana ranog i razvijenog srednjeg vijeka – Samostana sv. Ivana Krstitelja

cape of Labadusa and Duboka cove, where an underwater field survey in 2022 recorded Roman-era ceramic finds from the early Imperial period to Late Antiquity as well as a large amount of modern glass and ceramic remains, among which tripods for firing glaze should be singled out (Parica, Paraman 2023).





(ugašen u 2. polovici 15. stoljeća), a prema predaji je na otok iz Trogira pred napadom Mongola skriven i ugarsko-hrvatski kralj Bela IV., po kojem otočić sa zapadne strane Sv. Fumije nosi ime Kraljevac.

Rezultati nedavnog kopnenog terenskog pregleda pokazuju intenzivnu okupaciju otoka već u rimskom razdoblju – pri čemu distribucija registriranih keramičkih nalaza upućuje na postojanje niza objekata smještenih u dužini od oko 350 m uz sje-

In the central part of the northern coast of Sv. Fumija one can notice about 400-meter-long submerged coast. It is a stone embankment located at a depth of about 1 meter in relation to current sea level. It could represent a coastal embankment from the ancient period, which strengthens the coast and thus protects agricultural land from the action of sea waves. At the western end of the submerged coast, a greater concentration of ancient

vernu obalu središnjeg dijela otoka – nasuprot uvali Široka, na čijoj je istočnoj obali također registrirano postojanje objek(a)ta s cisternom (Paraman, Sirovića 2023). Stoga, otkriveni ostatci potopljene obale i keramičkog materijala, po svemu sudeći, pripadaju ostacima maritimne vile. Važno je istaknuti da na otoku postoji izvor pitke vode, smješten 50 m od sjeverne obale Sv. Fumije, uz koji je postojao i bunar (Radić 2009). Riječ je o jami s uređenim pristu-

Kalcificirani vapnenac u podmorju uvale Tršice na Sv. Fumiji
(foto: M. Parica)
Calcified limestone on the seabed of Tršice cove on Sv. Fumija
(photo: M. Parica)

pottery is noticeable. In general, the material can be dated from the 2nd and 1st centuries BC – *Lamboglia 2* amphorae (Carre et al. 2014: 427), through the North African late antique amphora of the *Africana II* type (Bonifay 2004: 111) to the Late Roman II amphora dating to the 5th and 6th centuries BC (Arthur 1998: 168–169).

Namely, like the islands of Brač and Šolta, the island of Čiovo was a famous abode of hermits and monks during the late antique and medieval periods (Radić 2009; Uroda 2013; Babić 2015). On the northeastern edge of the island of Sv. Fumija, a small church of St. Euphemia was built already in the early Christian period, as a monastic center with a monastery complex, located on the late antique eastern Adriatic navigation route (Radić 2009). In the Middle Ages, the island with the monastery and the Čiovo coast in the immediate vicinity were the property of the largest and most influential Trogir Benedictine monastery of the early and high Middle Ages – the Monastery of St. John the Baptist (defunct in the second half of the 15th century), and according to tradition, the Hungarian-Croatian King Bela IV hid on the island before the Mongol attack, naming the islet on the western side of Sv. Fumija Kraljevac.

The results of recent land field survey show an intensive occupation of the island already in the Roman period – where the distribution of recorded ceramic finds suggests the existence of a series of structures in a length of about 350 m located along the northern coast of the central part of the island – opposite Široka cove, on whose eastern coast the presence of a structure(s) with a cistern was recorded (Paraman, Sirovića 2023). Therefore, the discovered remains of the submerged coast and ceramic material, in all likelihood, belong to the remains of a maritime villa. It is important to emphasize that there is a source of drinking water on the island next to which there was also a well, located 50 m from the northern shore of Sv. Fumija (Radić 2009). It is an easily accessible pit, which the locals call simply – *Voda* (water). The highest concentration of surface finds was recorded in its surroundings, which preliminarily indicate that the western part of the ancient estate was organ-





Trbuh antičke amfore u podmorju jugozapadnog dijela Kraljevca (foto: M. Parica)
Belly of an ancient amphora on the seabed in the southwestern part of Kraljevca (photo: M. Parica)

pom koju lokalno stanovništvo naziva jednostavno – Voda. U njezinu okruženju zabilježena je najveća koncentracija površinskih nalaza, koji preliminarno upućuju na to da je zapadni dio antičkog gospodarstva organiziran oko ovog izvora (Paraman, Sirovica 2023). Samo antičko пристаниšte na otoku nije utvrđeno – no i podatci i kartografski izvori iz kasnije povijesti svjedoče o važnosti područja otoka Sv. Fumije s uvalama Dugom, Širokom i Pišćenom za pomorsku navigaciju i opskrbu pitkom vodom (Babić 2015) – dok se cijelo područje na povijesnim kartama bilježi kao luka sv. Eufemije.

U manjoj uvali Tršice na jugozapadnom dijelu Sv. Fumije, u zoni od 5 do 10 metara, primijećeno je nekoliko segmenata od kalcificiranog amorfno vapnenca¹. Zasada nije jasno je li ova anomalija ljudskog ili geološkog podrijetla.

ized around this source (Paraman, Sirovica 2023). The ancient pier on the island itself has not been identified - but data and cartographic sources from later history testify to the importance of the area of the island of Sv. Fumija with Duga, Široka and Pišćen coves for maritime navigation and drinking water supply (Babić 2015) - while the entire area is recorded on historical maps as the port of St. Euphemia.

In smaller Tršice cove on the southwestern part of Sv. Fumija, in the zone of 5 to 10 meters, several segments of calcified amorphous limestone were noticed.¹ It is not yet clear whether this anomaly is of human or geological origin.

The islet of Kraljevca is located east of Sv. Fumija, and they are connected by an underwater reef with an average depth of 8 to 10 meters. Zones

¹ Na ovu su nas anomaliju upozorili Jozo i Ivo Miše iz ronilačkog centra Trogir, te im ovom prigodom zahvaljujemo.

¹ We were told about this anomaly by Jozo and Ivo Miše from the diving center Trogir, and we would like to take this opportunity to thank them.

Otočić Kraljevca nalazi se istočno od Sv. Fumije, a povezani su podvodnim grebenom prosječne dubine od 8 do 10 metara. Pregledane su zone do oko 40 metara dubine. Kamenita obala u prosjeku završava na oko 35 metara dubine, a dalje se spušta strmije pješčano dno. Upravo na ovom prijelazu, na više odvojenih mjesta, primijećeni su pojedinačni nalazi većih dijelova trbuha antičkih amfora, bez postojanja veće koncentracije na jednom mjestu. Nije riječ o ostacima brodoloma, već samo o pojedinačnim nalazima. U podmorju središnjeg dijela južne obale Kraljevca, na oko 35 metara dubine nalaze se metalni ostaci brodske opreme – tank nepoznate namjene te nekoliko željeznih fragmenata do 2 metra dužine. Po stupnju očuvanosti, procijenjena je starost između 50 i 100 godina.

up to a depth of about 40 meters were examined. On average, the rocky coast ends at a depth of about 35 meters, and a steeper sandy bottom descends further. It was at this transition, in several separate places, that individual finds of larger parts of the bellies of ancient amphorae were observed, without the presence of a larger concentration in one place. These are not the remains of a shipwreck, but only individual finds. On the seabed of the central part of the southern coast of Kraljevca, at a depth of about 35 meters, there are metal remains of a ship's equipment - a tank of unknown purpose and several iron fragments up to 2 meters long. According to the degree of preservation, the estimated age is between 50 and 100 years.

LITERATURA / BIBLIOGRAPHY

- ARTHUR, P. 1998, Eastern Mediterranean amphorae between 500 and 700: a view from Italy, *Ceramica in Italia: VI-VII secolo. Atti del Convegno in onore di John W. Hayes* (ur./ed.: L. Sagui), All'Insegna del Giglio, Firenze, 157–183.
- BABIĆ, D. 2015, Trogirsko predgrađe na Čiovu u kontekstu izgradnje otoka do XIX. stoljeća, doktorska disertacija / PhD thesis, Filozofski fakultet Sveučilišta u Zagrebu.
- BONIFAY, M. 2004, *Études sur la céramique romaine tardive d'Afrique*, BAR IS 1301, Oxford: Archaeopress.
- CARRE, M-B., MONSIEUR, P., PESAVENTO MATTIOLI, S. 2014, Transport amphorae Lamboglia 2 and Dressel 6A: Italy and/or Dalmatia? Some clarifications. *Journal of Roman Archaeology*, 27, 417–428. doi:10.1017/S1047759414001329.
- GUSAR, K. 2007, Kasnosrednjovjekovna i novovjekovna glazirana keramika s lokaliteta sv. Križ u Ninu, *Archaeologia Adriatica*, 1, 175–198.
- GUSAR, K. 2008, Arheološki nalazi keramičkih lula za duhan iz zbirke Narodnog muzeja u Zadru, *Prilozi Instituta za arheologiju u Zagrebu*, 25, 135–154.
- RADIĆ, D. 2009, Crkva sv. Eufemije na istoimenom otočiću (Fumija), *Histria Antiqua*, 18/2, 129–146.
- PARAMAN, L., PARICA, M. 2023, Čiovo (podmorje) – uvale Racetinovac, Duga i Široka, *Hrvatski arheološki godišnjak*, 19/2022 (u tisku / in press).
- PARAMAN, L., SIROVICA, F. 2023, Čiovo (kopno) – uvale Racetinovac, Široka i otok Sv. Fumija, *Hrvatski arheološki godišnjak*, 19/2022 (u tisku / in press).
- URODA, N. 2013, Beginnings of Monasticism on Central Dalmatian Islands – Problems and perspectives, *Hortus Artium Medievalium*, 19, 113–120.

