

## POVEZANOST EMPATIJE I MAŠTE ODGOJITELJA S NEKIM KARAKTERISTIKAMA PONAŠANJA I IGRE PREDŠKOLSKOG DJETETA

**Hicela Ivon**  
Filozofski fakultet u Splitu  
**Joško Sindik**  
Dječji vrtić "Trnoružica" Zagreb

UDK: 159.923.5  
Izvorni znanstveni članak  
*Original scientific article*

Primljeno  
: 2007-12-11  
*Received*

### **SAŽETAK**

*U radu se analiziraju rezultati dijela šireg empirijskog istraživanja o utjecaju interakcije djeteta s lutkom na ponašanje i igru djece<sup>1</sup>, i to onog dijela čiji je cilj ispitivanje povezanosti odgojiteljeve emocionalne empatije i mašte s prosocijalnim i agresivnim ponašanjem djece, te obilježja njihove spontane igre u dječjem vrtiću. Utvrđeno je da postoji povezanost između odgojiteljičine empatije i mašte s prosocijalnim i agresivnim ponašanjem djece, te određenim aspektima dječje spontane igre.*

*Djeca iz odgojnih skupina, koje vode više empatične i maštovite odgojiteljice (eksperimentalna skupina), procijenjena su kao više prosocijalna, dok su kod manje empatičnih i maštovitih odgojiteljica (kontrolna skupina) djeca procijenjena kao više agresivna.*

*Rezultati praćenja dječje spontane igre ukazuju da su u djece koju vode više empatične i više maštovite odgojiteljice (eksperimentalna skupina odgojiteljica) zastupljenije igre mašte, posebice simboličke igre s lutkom, te praktično-radne aktivnosti, u maloj skupini ili u paru. Kod kontrolne skupine odgojiteljica, u djece su značajno više zastupljene društvene i didaktičke igre s pravilima, te sportske igre.*

**Ključne riječi:** *agresivno ponašanje, dječja igra, emocionalna empatija, mašta, prosocijalno ponašanje*

---

<sup>1</sup> Ivon, H. (2005). ISTRAŽIVANJE POVEZANOSTI INTERAKCIJE S LUTKOM S DJEČJIM PROSOCIJALNIM I AGRESIVNIM PONAŠANJEM I DJEČJOM SPONTANOM IGROM. Ljubljana: Filozofska fakulteta. Doktorska disertacija

## Uvod

Empatijske sposobnosti i mašta odgojitelja bitne su pretpostavke za uspostavljanje uspješne, kreativne komunikacije s djecom u dječjem vrtiću, te istodobno, kao ponašanja odgojitelja, predstavljaju model učenja djece.

Empatičan odgojitelj prihvaćat će dijete (i roditelja) u totalitetu njegove ličnosti odnosno takvog kakav ono zaista jest te će se potruditi da adekvatnim odgojnim pristupom i djelovanjem pomogne djetetu da se razvija prema vlastitom tempu.

Istraživači koji su se bavili problemom empatije (Hogan, 1969, Greif i Hogan, 1973, Daurio, 1978 – sve iz Lamovec, 1988.) utvrdili su da su visoko empatične osobe društveno svjesnije, bolje prilagođene i više skrbe za osjećaje drugih.

Johnson i suradnici (1984.), koji su izradili analizu čimbenika Hoganove skale empatije (1969.), definirali su četiri čimbenika koji čine empatiju: socijalno samopouzdanje, smirenost, osjetljivost i nekonformizam (Lepičnik Vodopivec, 2002.).

Carkhuff (1978.) empatiju slikovito opisuje kao sposobnost zavlacenja pod kožu druge osobe, što nam omogućuje spoznavanje svijeta njezinim očima. Drugim riječima, empatija se temelji na svijesti o vlastitoj ličnosti: što smo otvoreniji prema vlastitim emocijama, to ćemo biti vještiji u prepoznavanju osjećaja drugih. Način na koji slušamo drugu osobu i stupanj naše osjetljivosti na verbalne i neverbalne podražaje otkriva našu empatičnost, navodi Bratanić (2002.). Empatijsko slušanje i gledanje drugog, uživljavanje u njegovu osobnost, stavljanje u njegov položaj, uzimanje u obzir njegove točke motrišta, nastavlja spomenuta autorica, polazište je za empatijsko komuniciranje i dijalog. "Tek se u dijalogu kao osobnom događaju, odvija istinski susret osoba koje međusobno razgovaraju. Dijalog se rađa iz želje da jedan drugoga slušamo, da se međusobno bolje upoznamo i duhovno obogatimo" (Bratanić, 2002, 123).

Odgojiteljeva empatija može se shvatiti kao njegova otvorenost prema novim obavijestima glede odgoja i obrazovanja predškolske djece, odnosno njegova spremnost za prihvaćanje osjećaja, mišljenja i shvaćanja djece i odraslih, ističe Lepičnik Vodopivec (2002.). U tom smislu, empatičniji će odgojitelj primjerenije pristupiti i bolje razumjeti razloge neprimjerenog – agresivnog ponašanja djeteta, te uspješnije ga preusmjeriti, bolje se uživjeti u dječju igru, razumjeti što dijete predstavlja u igri i slično.

Interakcija odgojitelja s djecom model je socijalne kompetencije. Budući da je promatranje modela jedan od osnovnih načina učenja, važno je da odgojitelj posebice pripazi na svoje interakcije s djecom (O'Conner, 1972.). Empatični će odgojitelj u interakciji s djecom iskazivati uvažavanje i

poštivanje dječjih osjećaja, pomoći u izražavanju emocija i poriva, ovladavanju mnogim socijalnim vještinama, koje su osnova dobrih odnosa među djecom, te djece i odraslih. Također, uočiti će i situacije koje pružaju priliku za poticanje i jačanje dječjih empatijskih i altruističkih dispozicija, te u skladu s time, u slučaju agresivne djece, pomoći im produbiti razumijevanje posljedica svojih postupaka u odnosu na drugu djecu i njihove osjećaje.

Iz svega navedenog, vjerojatno je da je za kvalitetnu odgojnu interakciju (odgojitelj-dijete) presudna odgojiteljeva empatija i mašta. Stoga izgleda opravdano pretpostaviti da postoji pozitivna povezanost između tih odgojiteljičinih osobina s prosocijalnim, odnosno agresivnim ponašanjem djece, te s dječjom spontanom igrom glede njenog sadržaja (vrste) i socijalnog oblika (broj uključene djece u igru). Naime, vjerojatno je da će empatičniji odgojitelj stimulirati više prosocijalno, a u manjoj mjeri dječje agresivno ponašanje. S druge strane, maštovitiji odgojitelj mogao bi stimulirati djecu na kompleksnije i kreativnije aktivnosti, koje bi posljedično mogle i uključivati manji broj djece.

### **Cilj i hipoteze istraživanja**

Odatle, osnovni cilj istraživanja je proučiti povezanost odgojiteljičine emocionalne empatije i mašte s prosocijalnim i agresivnim ponašanjem djece, te s nekim od aspekata dječje spontane igre.

Sukladno cilju, postavljeni su sljedeći problemi:

1. Utvrditi prosječne vrijednosti i standardna odstupanja, za eksperimentalnu i kontrolnu skupinu ispitanika, u varijablama: prosocijalno i agresivno ponašanje, zastupljenost dječje aktivnosti (po vrsti igara i broju sudionika), te empatija i maštovitost odgojitelja.
2. Ispitati razlike između eksperimentalne i kontrolne skupine ispitanika u varijablama: prosocijalno i agresivno ponašanje, zastupljenost dječje aktivnosti (po vrsti igara i broju sudionika), te empatija i maštovitost odgojitelja.
3. Ispitati kolika je povezanost prosocijalnog i agresivnog ponašanja djece u dječjem vrtiću s emocionalnom empatijom i maštom odgojitelja/ice, za eksperimentalnu i kontrolnu skupinu ispitanika.
4. Ispitati kolika je povezanost emocionalne empatije i maštovitosti odgojitelja/ice u dječjem vrtiću, s vrstama igara i brojem sudionika

u igrama, u dječjoj spontanoj igri, za eksperimentalnu i kontrolnu skupinu ispitanika.

S obzirom na postavljeni cilj istraživanja i probleme koji su iz njega proizašli, izvedene su sljedeće hipoteze:

H1 – Pretpostavlja se veća empatija i maštovitost odgojitelja, te više izraženo prosocijalno, a manje agresivno djetetovo ponašanje u eksperimentalnoj grupi ispitanika, djece i odgojiteljica, u odnosu na kontrolnu.

H2 – Pretpostavlja se značajnije veća zastupljenost "kompleksnijih" vrsta igara, s manjim brojem sudionika, u eksperimentalnoj grupi ispitanika, u odnosu na kontrolnu.

H3 – Pretpostavlja se pozitivna povezanost između empatije i maštovitosti odgojitelja, s prosocijalnim ponašanjem djece, "kompleksnijim" vrstama igara, te negativna s agresivnim ponašanjem djece.

### **Metodologija istraživanja**

Za istraživanje je korištena deskriptivno-kauzalna neeksperimentalna metoda pedagoškog istraživanja, s transverzalnim istraživačkim pristupom prikupljanja podataka. Istraživanje ima karakteristike "istraživanja u prirodnim uvjetima", bez mogućnosti slučajnog odabira uzroka ispitanika (djece i odgajatelja), bez mogućnosti kontroliranja mnoštva relevantnih faktora za istraživanje (različit socio-emocionalni status djece, odnosno potencijalne razlike djece u psihosomatskim karakteristikama, pripadnosti ruralnijoj ili urbanijoj sredini, radno iskustvo i dob odgojitelja, individualne preferencije odgojitelja u odnosu na izbor aktivnosti s djecom). Uzročnost je utvrđivana "ex-post-facto" modelom.

### **Uzorak i instrumenti**

U istraživanju je sudjelovalo 20 odgojiteljica i njima pripadajućih 20 odgojnih skupina djece (iz 12 dječjih vrtića s područja Splitsko-dalmatinske županije).

Kriterij izbora namjernog uzorka od 20 odgojiteljica bili su rezultati njihove samoprocjene emocionalne empatije i mašte.

Visoko empatične i maštovite predstavljale su eksperimentalnu skupinu ispitanika (10 odgojiteljica), a one koje su se samoprocijenile, kao

srednje ili manje empatične i maštovite, predstavljale su kontrolnu skupinu ispitanika (10 odgojiteljica).

U ispitivanju prosocijalnog i agresivnog ponašanja u djece sudjelovalo je ukupno 248 djece (od 5,5 do 7 godina života), odnosno 125 djece (s kojima su radile odgojiteljice iz eksperimentalne skupine ispitanika) i 123 djece (s kojima su radile odgojiteljice iz kontrolne skupine ispitanika). S obzirom na to da su većinom odgojne skupine bile mješovitog dobnog sastava, za ovu vrstu analize koristili su se rezultati samo starije djece.

Praćenje dječje spontane igre obavljeno je kod 20 odgojnih skupina s ukupno 512 djece (od 3 do 7 godina života), koje su vodile iste odgojiteljice iz eksperimentalne i kontrolne skupine ispitanika (korišteni su rezultati djece svih dobnih skupina).

Za procjenu emocionalne empatije i mašte primijenjena je Skala emocionalne empatije i Skala mašte (Raboteg Šarić, 1991, 1993, iz Raboteg Šarić, 1995.).

Skala emocionalne empatije sadrži 19 tvrdnji koje opisuju emocionalne doživljaje sukladne čuvstvenom stanju drugih, te osjećaje simpatije prema onima koji su u nevolji. Zadatak je ispitanika da uza svaku tvrdnju, na skali od pet stupnjeva, odgovori koliko se sadržaj tvrdnje odnosi na njih (0- uopće se ne odnosi na mene, 4-u potpunosti se odnosi na mene). Najveći mogući rezultat je 76 bodova, a veći rezultat na skali znači veću tendenciju doživljavanja emocionalne empatije.

Skala mašte mjeri tendenciju uživljanja u maštu, u osjećaje i aktivnosti zamišljenih likova iz priča, romana, filmova i sl. Skala sadrži 6 tvrdnji, a odgovara se na skali od pet stupnjeva (0-uopće se ne odnosi na mene, 4-u potpunosti se odnosi na mene), a najveći mogući rezultat je 24 boda. Veći rezultat znači veću tendenciju maštanja.

Dva tipa ponašanja djece – prosocijalno i agresivno – procjenjivalo se Skalom za procjenu agresivnog i prosocijalnog ponašanja djece (PROS/AG), autora Žužula i Vlahović-Štetić (1990, iz Vlahović-Štetić, 1994.). Skala se sastoji od 10 čestica za procjenu prosocijalnog ponašanja i 10 čestica za procjenu agresivnog ponašanja djece. Procjene su dane za čestinu navedenog ponašanja kod pojedinog djeteta na skali od pet stupnjeva (1-nikad se tako ne ponaša, 5-gotovo uvijek se tako ponaša). Rezultat predstavlja sumu odgovora na skalama. Teorijski raspon rezultata je od 20 do 100 bodova, veći rezultat znači veću zastupljenost prosocijalnog, odnosno agresivnog ponašanja.

Sustavno praćenje dječje igre u trajanju od 30 minuta obavljeno je jednokratno u svakoj od 20 uključenih odgojnih skupina (10 iz eksperimentalne i 10 iz kontrolne skupine), sistematskim promatranjem, tehnikom zapisivanja i videosnimanjem. Protokol praćenja dječje spontane

igre (PDSI) sadrži 33 aspekta unutar 5 kategorija praćenja: vrste dječje igre (određene prema sadržaju igre), socijalni oblik igre (određen s obzirom na broj djece koja sudjeluju u pojedinoj igri), uloga/e odgojiteljice (za vrijeme spontane igre), dječja dob (koja su uključena u pojedinu igru), vremensko trajanje pojedine igre – aktivnosti koje imaju obilježja dječje igre u 30-minutnom razdoblju praćenja.

Prikupljanje podataka obavljeno je u razdoblju od siječnja 2004. do siječnja 2005. godine.

### **Metode obrade podataka**

Dobivene podatke o karakteristikama emocionalne empatije i mašte odgojiteljica, te o prosocijalnom i agresivnom ponašanju, za eksperimentalne i kontrolne skupine ispitanika, odgojiteljica i djece, analiziralo se sljedećim metodama obrade podataka:

- a. deskriptivna statistika (aritmetičke sredine, standardne devijacije, karakteristike distribucije rezultata) za pojedine varijable (karakteristike ponašanja odgojiteljica i djece)
- b. analiza varijance i t-testovi, za utvrđivanje razlika između eksperimentalnih i kontrolnih skupina ispitanika, odgojiteljica i djece, za pojedine varijable (karakteristike ponašanja odgojiteljica i djece, obilježja dječje igre)
- c. Pearsonov koeficijent korelacije, za utvrđivanje povezanosti u varijablama koje opisuju prosocijalno i agresivno ponašanje djece, između eksperimentalnih i kontrolnih skupina ispitanika (djece).

### **Rezultati i diskusija**

#### **Povezanost emocionalne empatije i mašte odgojiteljice s prosocijalnim i agresivnim ponašanjem djece**

Inspekcijom rezultata u tablicama 1 i 2, vidljivo je da su aritmetičke sredine za odgojno-obrazovno "poželjne" karakteristike odgojitelja (mašta i empatija), odnosno djece (prosocijalno ponašanje) veće u eksperimentalnoj, nego u kontrolnoj skupini, u skladu s prvom hipotezom istraživanja. Za odgojno-obrazovno "nepoželjnu" karakteristiku (agresivno ponašanje djece), veći rezultat je dobiven za kontrolnu skupinu. Vrijednosti standardnih devijacija pokazuju suprotan trend u odnosu na aritmetičke sredine. Naime, u eksperimentalnoj grupi (u kojoj su kod "poželjnih"

karakteristika djece i odgajatelja dobivene veće vrijednosti aritmetičkih sredina), standardna raspršenja za te "poželjne" karakteristike imaju niže vrijednosti nego u kontrolnoj skupini ispitanika. Dakle, izgleda da ispitanici postižu dosljedno više rezultate u ovim karakteristikama u eksperimentalnoj grupi ispitanika, čemu jedan od razloga mogu biti i osobine odgajatelja, te posljedično njihov stil odgojno-obrazovnog rada s djecom u vrtiću. Naime, kao što je vidljivo iz podataka iz literature, suosjećajni odgajatelj bi u skladu s pretpostavkama učenja po modelu, mogao stimulirati slična (više prosocijalna, a manje agresivna) ponašanja u djece. Maštovitost odgajatelja ne može dovesti do sličnih pretpostavki, budući da nisu pronađena teorijska uporišta o korelaciji prosocijalnog i agresivnog ponašanja djeteta, s ovom karakteristikom ličnosti odgojitelja.

Tablica 1. Prosječni rezultati i standardna raspršenja za varijable: agresivno i prosocijalno ponašanje djeteta, emocionalna empatija i mašta odgojitelja, kod eksperimentalne i kontrolne skupine ispitanika (ukupno: 248 djece i 20 odgojiteljica)

VARIJABLA	VRSTA SKUPINE	BROJ ISPITANIKA	ARITMETIČKA SREDINA	STANDARDNA DEVIJACIJA
ODGOJITELJEVA MAŠTA	EKSPERIMENTALNA	10	22,40	1,43
	KONTROLNA	10	12,30	2,95
ODGOJITELJEVA EMPATIJA	EKSPERIMENTALNA	10	71,40	2,27
	KONTROLNA	10	52,90	5,24
AGRESIVNOST DJECE	EKSPERIMENTALNA	125	22,64	3,09
	KONTROLNA	123	31,66	2,76
PROSOCIJALNOST DJECE	EKSPERIMENTALNA	125	38,73	2,28
	KONTROLNA	123	26,00	3,03

NAPOMENA: kod svih varijabli, osim AGRESIVNOST i PROSOCIJALNOST, procjenjuju se E i K-skupine odgojitelja (po 10), a za ove dvije varijable procijenjena su djeca (125 iz "eksperimentalne" i 123 iz "kontrolne" skupine)

Uvidom u pojedinačne rezultate procjenjivanja prosocijalnog i agresivnog ponašanja djece, može se uočiti da su teorijski rasponi rezultata podjednako veliki i za eksperimentalnu i za kontrolnu skupinu ispitanika. Međutim, prosječni rezultat za varijablu prosocijalnog ponašanja za eksperimentalnu skupinu ispitanika iznosi 38.73, a za kontrolnu skupinu bitno manje, tj. 26. S druge strane, prosječni rezultat za varijablu agresivnog ponašanja, za eksperimentalnu skupinu iznosi 22.64, dok je za kontrolnu skupinu bitno veći, tj. 31.66.

Jednak trend rezultata dobiven je u svih 10 kontrolnih i svih 10 eksperimentalnih odgojnih grupa djece, dakle djeca u svim eksperimentalnim grupama pokazivala su više prosocijalno, a djeca u kontrolnim grupama više agresivno ponašanje.

Prikazani rezultati u tablici 1 ukazuju dakle na razlike između kontrolne i eksperimentalne skupine za varijable: odgojiteljeva emocionalna empatija i mašta, prosocijalno i agresivno ponašanje djece. I dok su se statistički značajne razlike između kontrolne i eksperimentalne skupine za varijable odgojiteljeva emocionalna empatija i mašta očekivale (budući da su to varijable na temelju kojih se pravila distinkcija kontrolne i eksperimentalne grupe ispitanika), utvrđene su razlike u ponašanju djece u dvije grupe ispitanika. Rezultati analize varijance (Tablica 2) pokazuju statistički značajnu razliku (uz  $p < 0.01$ ) između kontrolne i eksperimentalne skupine za oba tipa dječjeg ponašanja, s nešto izrazito naglašenim razlikama u prosocijalnom ponašanju, između eksperimentalne i kontrolne skupine ispitanika.

U eksperimentalnoj skupini djece, u odnosu na kontrolnu, rezultati analize varijance ukazuju na statistički značajno niže rezultate za agresivno ponašanje ( $F = 47.39$ ), te statistički značajno veće rezultate za prosocijalno ponašanje ( $F = 112.87$ ), uz obje F-vrijednosti značajne uz  $p < 0.01$ .

Tablica 2. Rezultati analize varijance: razlike u varijablama agresivnog i prosocijalnog ponašanja djece, te emocionalne empatije i mašte odgojiteljica, između eksperimentalne i kontrolne skupine ispitanika

VARIJABLA	ANALIZA RAZLIKA	STUPNJEVI SLOBODE	PROSJEČNI KVADRAT	F-OMJER	ZNAČAJNOST F-OMJERA
ODGOJITELJEVA MAŠTA	IZMEĐU GRUPA	1	510,05	95,14	0,00
	UNUTAR GRUPA	18	96,50		
ODGOJITELJEVA EMPATIJA	IZMEĐU GRUPA	1	1711,25	105,02	0,00
	UNUTAR GRUPA	18	293,30		
AGRESIVNOST DJECE	IZMEĐU GRUPA	1	406,89	47,39	0,00
	UNUTAR GRUPA	244	154,56		
PROSOCIJALNOST DJECE	IZMEĐU GRUPA	1	810,77	112,87	0,00
	UNUTAR GRUPA	244	129,31		
NAPOMENA: kod svih varijabli, osim AGRESIVNOST i PROSOCIJALNOST, procjenjuju se E i K-skupine odgojitelja (po 10), a za ove dvije varijable procijenjena su djeca (125 iz "eksperimentalne" i 123 iz "kontrolne" grupe)					

Razlike u odgojiteljevoj mašti ( $F=95,14$ ) i empatiji ( $F=105,02$ ), između eksperimentalne i kontrolne grupe, bile su statistički značajne uz  $p<0.01$ .

Analizirana je i povezanost između agresivnog i prosocijalnog ponašanja djece, posebno kod eksperimentalne i posebno kod kontrolne skupine djece.

Između prosocijalnog i agresivnog ponašanja djece, i u eksperimentalnoj i u kontrolnoj skupini ispitanika, postoji statistički značajna negativna povezanost (uz  $p<0.01$ ).

Ta negativna korelacija između prosocijalnog i agresivnog ponašanja u eksperimentalnoj skupini ispitanika iznosi  $r = -0.47$  (uz  $p<0.01$ ).

To znači da je veći rezultat na skali prosocijalnog ponašanja u eksperimentalnoj skupini povezan s nižim rezultatom na skali agresivnog ponašanja u istoj skupini ispitanika.

I u kontrolnoj skupini dobivena je statistički značajna negativna povezanost (uz  $p<0.01$ ) između prosocijalnog i agresivnog ponašanja ( $r = -0.71$ ), dakle u istom smjeru kao i kod eksperimentalne skupine.

Dakle, korelacija između agresivnog i prosocijalnog ponašanja – zasebno u eksperimentalnim, a zasebno u kontrolnim skupinama – statistički je značajna i negativna, pa je vjerojatno je da je uzrok ovakve povezanosti recipročnost ova dva oblika ponašanja (djeca koja se ponašaju agresivnije, manje su sklona prosocijalnom ponašanju).

Iz svih dobivenih rezultata, prikazanih u tablicama 1-2, može se zaključiti da stupanj emocionalne empatije i mašte odgojiteljica statistički značajno korelira s pojavnošću prosocijalnog i agresivnog ponašanja kod djece. Može se pretpostaviti da su empatičnije i maštovitije odgojiteljice usmjerene više prema poticanju komunikacijskih sposobnosti djece, podržavanju prijateljskih odnosa među djecom, učenju djece za nenasilno rješavanje sukoba (Ajduković i Pečnik, 1999, 11). To može utjecati na veću naglašenost prosocijalnog, a manje agresivnog ponašanja kod djece u eksperimentalnim skupinama.

### **Empatija i mašta odgojiteljice – vrste i socijalni oblici dječje igre**

Rezultati praćenja dječje spontane igre u eksperimentalnoj (10 odgojnih skupina) i kontrolnoj (10 odgojnih skupina) grupi ispitanika, različitih prema višem (eksperimentalna) ili nižem (kontrolna) stupnju empatije i mašte odgojiteljica koje ih vode, analizirani su s dva aspekta: vrsta igre (određene prema sadržaju dječjih aktivnosti), te socijalnog oblika igre (određenog prema broju uključene djece u aktivnosti).

Posebne vrste igara analizirane su kao dvije skupine vrsta dječje igre.

U "prvu skupinu" vrsta igara, analizirane su prvenstveno igre djeteta s lutkom (odnosno češće s karakteristikama simboličke igre):

- igre građenja i konstruiranja (s kockama, štapićima, različitim neoblikovanim igrovnim i prirodnim materijalima)
- istraživačko-spoznajne igre (s različitim priborom, sredstvima, materijalima)
- lutkarske igrice
- imitativne igre s lutkom
- improvizacije i dramatizacije s upotrebom lutke
- igre sa scenskom lutkom (dramatizacije priča i bajki, lutkarske predstave)
- igre lutaka sjena.

Kod "druge skupine" vrste igri, analizirane su pretežito djetetove igre bez lutke (rjeđe s karakteristikama simboličke igre):

- dramsko-imitativne igre bez lutke/ki
- društvene igre s pravilima
- didaktičke igre (logičko-matematičke, radne liste, i sl.)
- aktivnosti s čitanjem (slikovnice, knjige, albumi, različite zbirke, igre slovima, riječima)
- likovne igre i aktivnosti (slikanje, modeliranje,...)
- igre koje uključuju glazbu (sviranje na instrumentu, pjevanje, udaranje udaraljka, na bubanj, itd.)
- gledanje filmova
- senzomotoričke igre (nizanje perli, kuglica i sl.)
- sportske igre (trčanje, preskakivanje, igre s kolutovima, loptom, konopom, penjanje na švedske ljestve, na drugim sportskim spravama);
- praktično-radne igre (šivanje, rezanje, izrada igračaka, čišćenje, kopanje u vrtu, zalijevanje cvijeća, vrta i sl.).

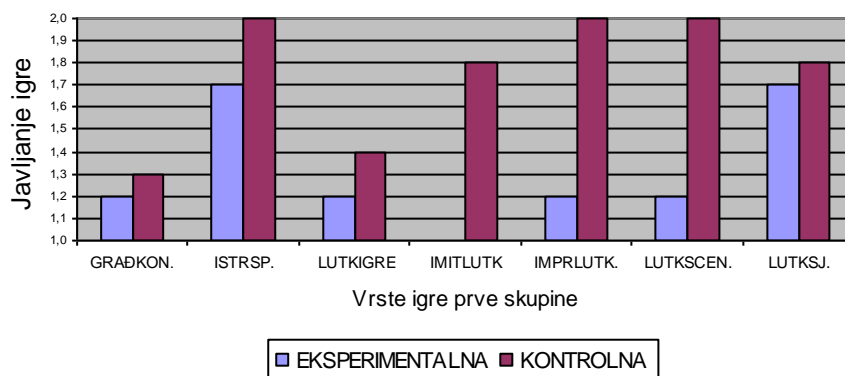
Premda se ova "podjela" igara ni po kriterijima, ni po često različitim sadržaju (čak i unutar jedne te iste vrste igara) ne može smatrati egzaktnom i operacionalnom, ona može "okvirno" razlučiti kompleksnije i jednostavnije dječje aktivnosti. U ovom kontekstu, veća kompleksnost uključuje više karakteristika simboličke igre u konkretnoj spontanoj aktivnosti djeteta.

T-testom utvrđena je statistička značajnost razlika između aritmetičkih sredina za pojedinu varijablu, dakle za pojedine vrste spontane dječje aktivnosti, između eksperimentalne i kontrolne skupine djece. U grafičkim prikazima 1-3 zorno su dane usporedbe aritmetičkih sredina za određene varijable, odnosno za vrste i socijalni oblik dječje spontane igre.





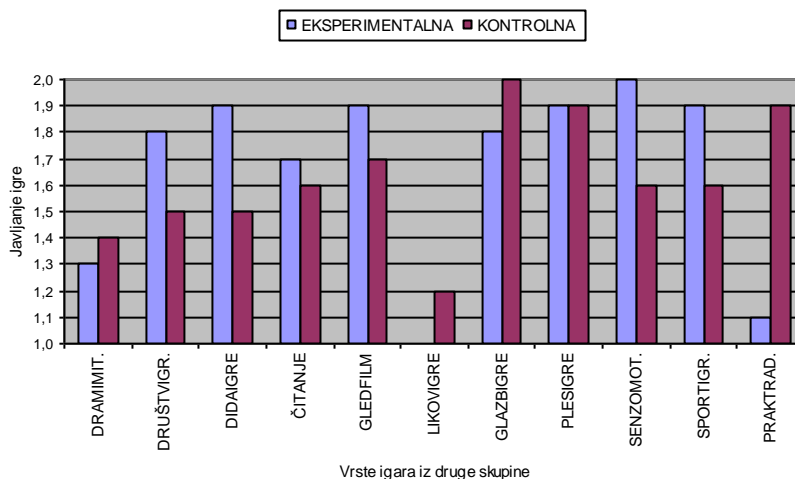
Grafički prikaz 1: Zastupljenost vrsta igara u eksperimentalnim (N=10) i kontrolnim grupama (N=10) za "prvu skupinu" ("više kompleksnih") igara



NAPOMENA: stupčano i brojčano veći rezultat znači manju zastupljenost pojedine vrste igara

Kako je razvidno iz tablica 3 i 4, te grafičkog prikaza 1, veći broj igara iz "prve skupine vrsta igara" (dakle, hipotetski "kompleksnije" aktivnosti), statistički se značajno više pojavljivao u eksperimentalnoj skupini ispitanika: imitativne igre s lutkom, improvizacije i dramatizacije s uporabom lutke, igre sa scenskom lutkom (za sve varijable, vrijednost t-testa značajna uz  $p < 0.01$ ), te za istraživačko-spoznajne igre (vrijednost t-testa značajna uz  $p < 0.07$ ). Izuzetak su igre građenja i konstruiranja, lutkarske igrice i igre lutke-sjene, gdje razlike između kontrolne i eksperimentalne skupine ispitanika nisu pronađene. Moguće je dakle da odgojiteljeva empatija (a možda i maštovitost) mogu biti intervenirajuća varijabla u pogledu stimulacije određenih vrsta simboličke igre (najčešće s lutkom).

Grafički prikaz 2. Zastupljenost vrsta igara u eksperimentalnim (N=10) i kontrolnim grupama (N=10) za "druge skupinu" ("manje kompleksnih") igara



NAPOMENA: stupčano i brojčano veći rezultat znači manju zastupljenost pojedine vrste igara

Inspekcijom tablica 3 i 4, te grafičkog prikaza 2, iz "druge skupine vrsta igara", u eksperimentalnoj skupini, statistički su se značajno više pojavljivale različite praktično- radne aktivnosti (uz  $p < 0.01$ ). Moguće je dakle da suosjećajni odgajatelj utječe i na djetetovo prosocijalno ponašanje u smjeru radnih aktivnosti (vjerojatno usmjerenih na pomaganje drugoj djeci i odgojnoj skupini u cjelini).

U kontrolnoj skupini pojavljivale su se pak statistički značajno više različite didaktičke igre (uz  $p < 0.05$ ), te senzomotoričke igre (uz  $p < 0.02$ ).

Ukoliko se promatraju statistički neznačajne razlike u zastupljenosti "manje kompleksnijih" igara, u eksperimentalnoj skupini su se neznačajno češće pojavljivale likovne, glazbene i dramsko-imitativne igre. U kontrolnoj pak skupini, neznačajno češće pojavljivale su se društvene igre s pravilima, aktivnosti čitanja, športske igre i gledanje filma.

Iz prikazanih rezultata može se vidjeti da nema velikih razlika u igrama iz "druge skupine vrste igri" između eksperimentalne i kontrolne skupine ispitanika, odnosno odgojnih skupina djece.

O razlozima značajnije zastupljenosti baš ovakvih vrsta igara u kontrolnoj skupini može se samo spekulirati. Međutim, može se utvrditi da su razlike između eksperimentalne i kontrolne grupe naglašenije (u pravilu u smjeru veće zastupljenosti igara u eksperimentalnoj skupini) za "prvu vrstu"

igara, točnije, "kompleksnije" igre, najčešće s lutkom i s većim udjelom simboličke igre predškolskog djeteta.

Drugim riječima, rezultati analize zastupljenosti različitih vrsta igara upućuje na zaključak da su se igre mašte, posebice simboličke igre s lutkom, više pojavljivale u eksperimentalnoj skupini ispitanika, odnosno u djece koju vode empatičnije i maštovitije odgojiteljice.

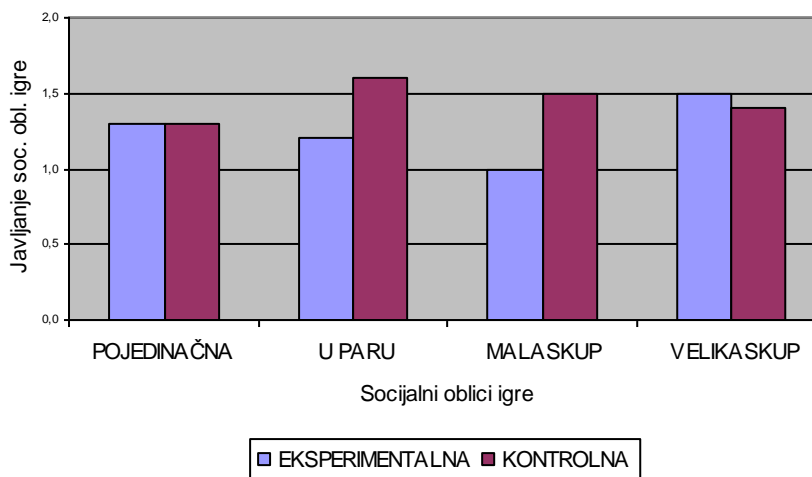
### Socijalni oblici igre

U pogledu socijalnih oblika igre, određenih s obzirom na broj uključene djece u igru, analizirana je zastupljenost:

- igre dvoje djece (u paru)
- zajedničke igre u maloj skupini (3-5 djece)
- zajedničke igre u većoj skupini (5, 8, 10 djece)
- pojedinačne igre (jedno dijete).

Prema prosječnim rezultatima i rezultatima t-testova u tablicama 3 i 4, te grafičkog prikaza 3, o zastupljenosti socijalnih oblika dječje spontane igre, može se zaključiti da su se u eksperimentalnoj skupini statistički značajno više pojavljivale igre u paru (premda tek uz  $p < 0.07$ ) i u maloj skupini (3-5 djece) uz  $p < 0.01$ .

Grafički prikaz 3. Zastupljenost vrsta igara u eksperimentalnim (N=10) i kontrolnim grupama (N=10) za različite socijalne oblike igre



NAPOMENA: stupčano i brojčano veći rezultat znači manju zastupljenost pojedine vrste igara

Zastupljenost preostalih oblika igre, pojedinačna i zajednička igra u većoj skupini, podjednako je zastupljena u obje skupine, odnosno, i u eksperimentalnoj i u kontrolnoj skupini ispitanika (djece). Uvažavajući prednosti igre u paru ili maloj skupini kao fleksibilnih socijalnih oblika igre, izgleda da djeca koja su svakodnevno s više empatičnim i maštovitim odgojiteljem u interakciji posredstvom lutke (eksperimentalna skupina), više preferiraju igru upravo u takvim oblicima.

Naime, vjerojatno je da baš igra u maloj skupini može uistinu ponajbolje potaknuti i socio-emocionalni, ali i spoznajni razvoj djeteta. Zapravo, u maloj skupini kooperacija i ostali elementi prosocijalnog ponašanja naprosto su nužni za provođenje aktivnosti. S druge strane, posve individualna igra (izuzev za posebno darovite pojedince, s izraženom intrinzičnom motivacijom, dakle darovitu djecu) najčešće nije trajno intelektualno stimulativna, a po definiciji ne potpomaže socio-emocionalni razvoj. Istovremeno, igra u većoj skupini ne dopušta manje asertivnim pojedincima da se "nametnu", pa su prisiljeni konformirati se s većinom, što također smanjuje potencijalne stimulativne efekte ovakvog oblika igre za djecu.

Dakle, izgleda da empatičniji i maštovitiji odgojitelji (u eksperimentalnim skupinama) direktno ili indirektno stimuliraju igru djece u paru, odnosno u maloj skupini, za sve dobne grupe djece obuhvaćene ispitivanjem. Jedan od razloga za to može biti sam sadržaj aktivnosti, a drugi, odgajatelj kao model ponašanja djeteta.

## Zaključak

Na temelju rezultata provedenog istraživanja, može se zaključiti da postoji pozitivna povezanost između emocionalne empatije i mašte odgojiteljice s prosocijalnim i agresivnim ponašanjem djece, te s dječjom igrom, glede njezine raznovrsnosti i socijalnog oblika.

Empatičnije i maštovitije odgojiteljice svoju djecu procjenjuju više kao empatičnu i altruističku, odnosno kao prosocijalnu. Te osobine odgojiteljica u interakcijama s djecom imaju pozitivne učinke na odnose među djecom, što potvrđuju i podaci iz literature. Poticanje suosjećanja djece te prosocijalnog ponašanja, temelji su i kompleksnijih društvenih vještina.

Utvrđena je i pozitivna značajna povezanost odgojiteljicine empatije i mašte s imaginativnošću i fleksibilnosti oblika dječje igre. U odgojnim skupinama, koje su vodile empatičnije i maštovitije odgojiteljice (eksperimentalna skupina), simboličke igre (posebice s lutkom) pojavljuju

se daleko češće od istih igara u kontrolnoj skupini, odnosno odgojnim skupinama, koje su vodile odgojiteljice manje empatične i manje maštovite.

Najčešće zastupljene dječje igre iz eksperimentalne skupine jesu: imitativna igra s lutkom, lutkarska improvizacija i dramatizacija, lutkarsko-scenske igra (lutkarska predstava). Djeca u skupinama koju vode empatičnije i maštovitije odgajateljice, značajno češće sudjeluju u igrama s po dvoje ili po 3-4 djeteta (u maloj skupini), nego u kontrolnoj skupini.

Simbolička igra, ili, kako je još u literaturi nazivaju imitativna igra, igra mašte, igra uloga, ili igra "kao da", posebice s lutkom, više se pojavljuje u djece koju vode empatičnije i maštovitije odgojiteljice. Te igre imaju potencijal za složeniju suradnju i zahtijevaju zajednička usmjeravanja između dvoje ili više djece (Katz i McClellan, 1999, 48). Zamišljanje u takvim igrama, ističe Huges, može se smatrati "sudjelovanjem u nestvarnim ponašanjima u kontekstu socijalne interakcije" (Huges, 1995, 49).

Navedeni podatci podržavaju stav da su emocionalna empatija i mašta odgojitelja bitne pretpostavke za kvalitetnu odgojnu komunikaciju. Navedene sposobnosti odgojitelja omogućuju mu uočavanje odgojnog procesa kao interakcijskog procesa i interpersonalnog odnosa, koji ima svoj odnosni i sadržajni aspekt (Brajša, 1994).

## Literatura

- Ajduković, M., Pećnik, N. (1999), *Nenasilno rješavanje sukoba*, Zagreb: Alinea.
- Brajša, P. (1994), *Pedagoška komunikologija*, Zagreb: Školske novine.
- Bratanić, M. (2002), *Paradoks odgoja, Studije i eseji*, Zagreb: Hrvatska sveučilišna naklada.
- Carkhuff, R.R. (1978), *The Art of Helping*, Amherst: Human Resource Development Press.
- Huges, F.P. (1995), *Children, play, and development*, Boston: Allyn & Bacon.
- Ivon, H. (2005), *Vpliv interakcije z lutko na socijalno vedenje in igralne aktivnosti predšolskih otrok (doktorska disertacija)*, Ljubljana: Pedagoška fakulteta.
- Johnson, D. i sur. (1984), *Circles of learning: Cooperation in the classroom*, Alexandria, VA: Association for Supervision and Curriculum Development.
- Katz, L.G., McClellan, D.E. (1999), *Poticanje razvoja dječje socijalne kompetencije*, Zagreb: Educa.

- Lamovec, T. (1988), Priročnik za psihologijo motivacije in emocij, Ljubljana: Filozofski fakultet.
- Lepičnik Vodopivec, J. (2002), Odgoj i obrazovanje za okoliš u predškolskim ustanovama s posebnim osvrtom na stajališta odgojitelja i roditelja (doktorska disertacija), Rijeka: Filozofski fakultet.
- O'Conner, R.D. (1972), Relative efficiency of modeling, shaping, and the combined procedures for modification of social withdrawal, *Abnormal Psychology* 79, 327-334.
- Raboteg-Šarić, Z. (1995), Psihologija altruizma – čuvstveni i spoznajni razvoj prosocijalnog ponašanja, Zagreb: Alinea.
- Vlahović-Štetić, V. (1994), Priručnik za skalu za procjenu agresivnog i prosocijalnog ponašanja kod djece, Jastrebarsko: Naklada Slap.

**CONNECTION BETWEEN PRESCHOOL TEACHERS' EMPATHY  
AND IMAGINATION AND CERTAIN CHARACTERISTICS OF  
PRESCHOOL CHILD'S BEHAVIOR AND PLAY**

**ABSTRACT**

*The paper analyzes the results of a part of an empirical research related to the influence of interaction between a child and puppet on children's behavior and play<sup>2</sup>. Particular emphasis is on the part of the research related to correlation between preschool educator's emotional empathy and imagination, and prosocial and aggressive behavior of children, as well as with children's spontaneous play in kindergarten. It was established that there educator's empathy and imagination were connected with prosocial and aggressive behavior of children, and with certain aspects of children's spontaneous game.*

*Children from groups led by more emphatic and more imaginative teachers (experimental group) were more prosocial, while the children from groups led by less emphatic and less imaginative educators were found to be more aggressive.*

*The results of observing the children's spontaneous game indicate that the children led by more emphatic and imaginative teachers (experimental group of educators) used more imaginative games, particularly the symbolic puppet play, and did practical activities in small groups or pairs. The children led by control group of teachers played significantly more social and didactic games with rules, and sports games.*

**Key words:** *aggressive behavior, child's play, emotional empathy, imagination, prosocial behavior*

---

<sup>2</sup> Ivon, H. (2008): *Research of Relation between Interaction with Puppet and Children's Prosocial and Aggressive Behavior and Children's Spontaneous Play*, Ljubljana, Filozofska fakulteta, Doctoral Dissertation.