

## O REZULTATIMA ISTRAŽIVANJA LOKALITETA "CRKVINA" U SELU GALOVAC KOD ZADRA U 1990. GODINI

JANKO BELOŠEVIĆ  
Filozofski fakultet u Zadru  
*Faculty of Philosophy in Zadar*

UDK/UDC: 904(497.18) Galovac  
Izvorni znanstveni članak  
*Original scientific paper*

Primljeno

*Received* : 1991-02-05

Autor u radu daje sažetu stručno-znanstvenu analizu o rezultatima istraživanja lokaliteta "Crkvina" u selu Galovac kod Zadra, postignutim u četvrtoj istraživačkoj kampanji provedenoj 1990. godine.

Na istraženju površini od oko 600 metara kvadratnih otkriveni su novi ostaci arhitekture kompleksa starokršćanske crkve i temeljni ostaci ranokršćanske memorije. Uz nova otkrića arhitektonskih ostataka starokršćanske sakralne arhitekture i ove je godine, kao i u prethodnim kampanjama istraživanja, otkriven veći broj kamene plastike antičke, starokršćanske i ranosrednjovjekovne provenijencije. Pretežno su to dijelovi starokršćanskoga i predromaničkoga crkvenog kamenog namještaja ili ukrasni dijelovi arhitekture. Među tim nalazima posebnu znanstvenu pozornost, kako rijetkošću nalaza tako i svojom povijesnom i kulturno-umjetničkom vrijednošću, zaslužuje sedam predromaničkih kapitela ciborija i prezbiterijalne ograde (septuma) iz 9. stoljeća. Uz otkrivene ostatke arhitekture, kamene plastike i skulpture, otkrivena su i 163 groba okvirno datirana od 10. do 16. stoljeća. Samo u jednoj četvrtini grobova nađeni su nalazi, uglavnom nakitni i ukrasni predmeti, te srednjovjekovni novac. Istraženi grobovi dio su velikog groblja od više stotina grobova (dosad otkriveno ukupno 315), koje je na lokalitetu bilo u upotrebi od 6. do 16. stoljeća.

Rezultati ovogodišnjih istraživanja na "Crkvini" u Galovcu pružili su obilje izvorne građe koja pruža nove znanstvene spoznaje i ukazuje na veliku arheološko-povijesnu vrijednost lokaliteta. Na temelju dosadašnjih rezultata istraživanja s pravom se može lokalitet "Crkvina" u Galovcu svrstati u red najznačajnijih kompleksnih arheoloških nalazišta dosad otkrivenih na tlu sjeverne Dalmacije, na nekadašnjem središnjem prostoru matičnog područja Dalmatinske Hrvatske. Stoga započeta istraživanja lokaliteta treba u interesu hrvatske arheološke znanosti nastaviti i dovršiti.

Odsjek za arheologiju Filozofskog fakulteta u Zadru nastavio je 1990.

godine s istraživanjem lokaliteta "Crkvina" u selu Galovac kod Zadra.<sup>1</sup> Bila je to četvrta po redu istraživačka kampanja na tom lokalitetu, u kojoj je istraženo daljnjih 600 m<sup>2</sup> površine, pri čemu su postignuti značajni arheološki rezultati. O njima u nastavku rada dajemo sažeti stručno-znanstveni komentar, popraćen tehničkom i fotodokumentacijom arheološke građe i terenskih istraživanja.<sup>2</sup>

Na lokalitetu "Crkvina" u Galovcu ukupno je dosad istraženo oko 1600 m<sup>2</sup> terena, a za istraživanje je ostalo još oko 1000 m<sup>2</sup> površine.<sup>3</sup> Međutim ne isključujemo mogućnost da je površina lokaliteta koju treba još istražiti i nešto veća, nikako manja, što zaključujemo na temelju dosadašnjih istraživanja i zapažanja na terenu. Istraživanjem u 1990. godini zahvaćena je površina s istočne strane apside starokršćanske crkve (oko 130 m<sup>2</sup>), na kojoj je otkriven veći broj starohrvatskih grobova (vidi tab.I,1 i 2 i tab.IV,1 i 2). Zatim je ispitana površina terena uzduž južne lateralne strane crkve (oko 250 m<sup>2</sup>), na kojoj je otkriven manji broj grobova te ostaci arhitekture i bunar (tab.II,1). Najveća površina terena istražena je na zapadnoj strani lokaliteta (220 m<sup>2</sup>), na kojoj je otkriven veći broj srednjovjekovnih grobova, a tu su nađeni i temeljni ostaci ranokršćanske sakralne građevine, koja je bila djelomice već otkrivena istraživanjem 1989. godine (tab. II, 2 i tab.III, 1 i 2).

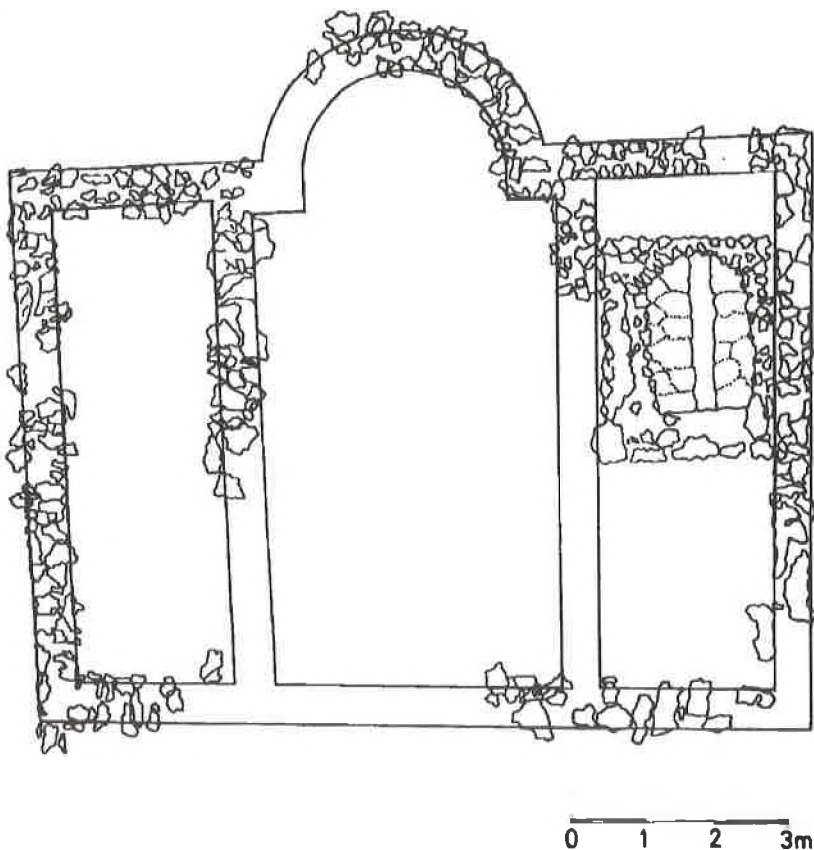
---

<sup>1</sup> Istraživanja je kao i prethodnih godina vodio prof. dr. Janko B e l o š e v i ć uz suradnju znanstvenih asistenata mr. A. U g l e š i ć a i mr. Ž. M i l e t i ć a. Uz stručne članove ekipu je sačinjavalo 10 manualnih radnika i 15 studenata arheologije III. i IV. godine studija na Filozofskom fakultetu u Zadru. Oni su u okviru programom planiranog obveznog praktičnog rada 15 dana boravili na istraživanju. Nakon završene prakse nekoliko je studenata nastavilo raditi na terenu čitavo vrijeme istraživanja, od 9. travnja do 23. lipnja 1990. god. Po svom opsegu dosad je to bio najveći terenski istraživački zahvat, kojim je istraženo oko 600 m<sup>2</sup> površine. Istraživanja su realizirana financijskim sredstvima SIZ-a za znanost SR Hrvatske, SIZ-a za kulturu SO Zadar, Turističkog saveza SO Zadar, privredne organizacije JTP RO Jugotanker i Dalmatinske banke d.d. Zadar.

<sup>2</sup> Tehničku dokumentaciju za ovaj rad izradio je mr. Ž. Miletić, fotografije (osim zračnih snimaka koje je uradila ekipa JNA iz Aero-baze Zemunik) uradio je dr. J. Belošević, a izradu fotografija F. N e d v e d, fotograf Arheološkog muzeja u Zadru.

<sup>3</sup> Za podatke o lokalitetu i rezultatima dosadašnjih istraživanja usp. J. B e l o š e v i ć, "Prethodni izvještaj o rezultatima istraživanja lokaliteta "Crkvina" u selu Galovac kod Zadra", *Radovi Fil. fak. u Zadru* 28(15), Zadar 1989, str. 71-82; I s t i, "Galovac-Crkvina - kompleks starokršćanske i srednjovjekovne arhitekture s nekropolom", *Obavijesti XXII*, 2, Hrvatsko arheološko društvo, Zagreb 1990, str. 42-46; I s t i, "Osvrt na rezultate istraživanja lokaliteta "Crkvina" u selu Galovac kod Zadra", *Radovi Fil. fak. u Zadru* 29(16), Zadar 1990, str. 231-239; I s t i, "Ostaci ranokršćanske građevine na "Crkvini" u Galovcu", *Narodni list*, Zadar, 30. VI. 1990, str. 8 i 9; I s t i, "Galovac-Crkvina - kompleks starokršćanske i srednjovjekovne arhitekture s nekropolom", *Obavijesti XXII*, 3, Hrvatsko arheološko društvo, Zagreb 1990, str. 40-43.

Radi se o starokršćanskoj memoriji, a nije isključeno da je mogla poslužiti i kao oratorij. No s obzirom na vrlo lošu ušćuvanost ostataka, od tog



Sl. 1. Ranokršćanska memorija (izvorno stanje)

kultnog objekta sačuvana je samo temeljna stopa zida (vidi sl. 1 u tekstu), pa je teško davati određenija mišljenja i sud o kultnoj namjeni objekta. Građevina je nastala kao kulturni objekt, da li je ikad bila u funkciji oratorija teško je reći, a da je služila kao memorija to se sa sigurnošću može tvrditi. Sastoji se od središnje prostorije pravokutnog tlocrta (unutrašnjih dimenzija 6,70 x 3,90 m, s polukružnom apsidom na istočnoj strani širine 2,75 m i dubine oko 2 m) te s po jednom pravokutnom prostorijom, približno istih veličina, sa sjeverne (6,60 x 2,10 m) i s južne strane (7,50 x 2,50 m). U južnoj prostoriji nalazi se zidana presvođena grobnica, za koju je teško sa sigurnošću odrediti vrijeme kad je sagrađena.<sup>4</sup> Skloni smo pretpostavci da je grobnica nastala kad i memorija. No, nažalost, gotovo je nemoguće bilo što određenije kazati o izgledu i sadržaju njezine unutrašnjosti, koja je u potpunosti uništena ukopom srednjovjekovnih grobova. U memoriji su se nalazili grobovi, jer je građena u sepulkralne svrhe. Teško je ustvrditi jesu li postojali ukopi u sarkofazima, što je bila uobičajena pojava za kultne objekte te vrste.<sup>5</sup> Pitanje kada je nastala memorija vrlo je teško i složeno, jer nemamo dostatnih arheoloških potvrda, već samo arheološke indicije. Mišljenja smo da je memorija nastala vrlo rano, najvjerojatnije već u vrijeme pojave kršćanstva na tom području, tj. u tijeku 4. a najkasnije početkom 5. stoljeća. Arheološke indicije koje nas potiču na takvo datiranje memorije jesu nalazi kasnoantičkih kapitela (tab. VIII, 1-4), koji se na temelju tipološko-stilskih karakteristika okvirno mogu datirati u 4-5. st., a koji su vjerojatno pripadali memoriji, a ne otkrivenoj starokršćanskoj crkvi na lokalitetu.<sup>6</sup> Naime, starokršćanska crkva nastala je u 6. st., što nam potvrđuju njezine arhitektonsko-tipološke osobine, kao i otkriveni crkveni namještaj. Osim toga prilikom istraživanja memorije u otkopu su nađena tri kasnoantička brončana novčića iz 4. st., od kojih jedan pripada Konstantinu I (306-337), dok su druga dva nečitljiva. Ti novci mogu također poslužiti kao arheološka indicija za nastanak memorije. Uz navedene postoje i još neke indicije koje idu u prilog mišljenju ranog nastanka memorije. Tako na primjer nalaz kamenog ulomka (tab. X, 2), koji, sva je vjerojatnost, predstavlja dio grobne menze na kojoj se sačuvao plastični prikaz posude s kruhom, tipološki srodan s prikazom te vrste na grobnoj menzi iz Tunisa

<sup>4</sup> Podatke o presvođenoj grobnici vidi u cit. radu J. B e l o š e v i ć, bilj. 3, *Radovi Fil. fak u Zadru* 28(15), str. 75, tab. V, 1 i tab. VI.

<sup>5</sup> M. S u i ć, "Arheološka istraživanja u Mulinama na otoku Ugljanu", *Ljetopis JAZU*, 64, Zagreb 1960, str. 233 i d.; I s t i, *Zadar u starom vijeku (Prošlost Zadra I)*, Zadar 1981, str. 340 i d.

<sup>6</sup> Fragmentirani kapitel (tab. VIII, 4) čuva se u Zavičajnom muzeju u Biogradu n/M. Nema podataka o nalazu i nije objavljen. Taj kapitel potječe iz "Crkvine" u Galovcu, odakle je posredstvom K. Perkovića, koji je 1936. god. na "Crkvini" obavljao sondažna istraživanja, dospio u Zavičajni muzej Biograd n/M.

koji donosi Dyggve.<sup>7</sup> Na "Crkvini" u Galovcu otkrivena su dva poganska žrtvenika (are); jedan je posvećen Liberu ocu, Junonama i Silvanu<sup>8</sup>, a drugi Jupiteru.<sup>9</sup> Ti nalazi potvrđuju postojanje poganskog hrama u neposrednoj blizini a možda i u sklopu šireg areala lokaliteta. Osim toga dosadašnja istraživanja lokaliteta pružila su dosta arheološke građe antičke provenijencije, koja nesumnjivo potvrđuje postojanje značajnije antičke naseobinske aglomeracije u neposrednoj blizini lokaliteta.<sup>10</sup> Najvjerojatnije se radi o vili rustici s vicusom ili pagusom; nažalost još uvijek nije ubicirana. No sva je vjerojatnost da se antička naseobinska aglomeracija nalazi u neposrednoj blizini i to sa zapadne strane lokaliteta "Crkvine", gdje se u ogradama okolnih plodnih površina uočavaju ostaci zidova rađeni žbukom. Za osvjetljavanje starokršćanskog kompleksa na "Crkvini" bilo bi veoma korisno istražiti ostatke spomenutog antičkog naselja, koje je uvjetovalo formiranje kršćanske zajednice kao i izgradnju sakralne arhitekture na "Crkvini". Dakle, mogli bismo kazati da je poganski hram, koji je nedvojbeno morao postojati u širem okolišu "Crkvine", u smislu tradicije poštivanje kulnog mjesta, što nije usamljeni slučaj, uvjetovalo pojavu gradnje memorije. Uz rečeno, a u vezi s interpretacijom memorije, želimo još pripomenuti da je to zasada jedna od rijetkih ranokršćanskih kulturnih građevina memorijalnog karaktera na području sjeverne Dalmacije, može se kazati gotovo i jedina uz memoriju otkrivenu u Mulinama na otoku Ugljanu.<sup>11</sup> Otkriće memorije svrstava ranokršćanski kompleks na "Crkvini" među značajnija starokršćanska nalazišta na području Dalmacije.

Kad je riječ o otkriću novih ostataka arhitekture, treba još kazati da su s južne strane starokršćanske crkve otkriveni ostaci zidova, koji se prostorno nadovezuju na zidove prostorije otkrivene u ranijim fazama istraživanja. Ti se zidovi provedenim istraživanjem u 1990. godini mogu tlocrtno sagledati, oni čine jednu prostoriju, koju smo na Planu istraživanja označili kao prostoriju "D" (vidi Plan istraživanja). Osim spomenutih arhitektonskih ostataka nastavilo se s istraživanjem zidova ispred pročelja starokršćanske crkve. Kako ta istraživanja nisu dovršena, otkrivene zidove ne možemo stručno komentirati.

<sup>7</sup> E. D y g g v e, *History of Salonitan christianity*, Oslo 1951, str. 111, tab. V, 39. Potrebno je pripomenuti da je to zasada unikatan starokršćanski nalaz te vrste kod nas, a vjerojatno potječe iz vremena pojave kršćanskog kulta.

<sup>8</sup> J. M e d i n i, "Zavjetni žrtvenik iz Galovca", *Radovi Fil. fak. u Zadru* 26(13), Zadar 1987, str. 125 i d.

<sup>9</sup> J. B e l o š e v i ć, sp. dj. u bilj. 3, *Radovi Fil. fak u Zadru* 29(16), str. 234 i tab. IV.

<sup>10</sup> Za podatke o antičkim nalazima na "Crkvini" usp. cit. radove J. B e l o š e v i ć a u bilj. 3.

<sup>11</sup> M. S u i ć, sp. dj. u bilj. 5.

Uz sažeto iznijete ostatke arhitekture koji predstavljaju značajan doprinos daljnjem osvjetljavanju starokršćanskog sakralnog kompleksa otkrivenog na "Crkvini", vrijednu arheološku građu predstavljaju nalazi pokretnih kamenih spomenika, pa ćemo se u nastavku rada i na njih osvrnuti. Istraživanjem u 1990. godini otkriven je relativno veliki broj, blizu 100 komada, raznih kamenih ulomaka antičke, starokršćanske i ranosrednjovjekovne (predromaničke) provenijencije (vidi tab. VI). Uglavnom su to kameni ulomci arhitekture, a pretežni broj tih ulomaka pripada dijelovima starokršćanskoga i predromaničkoga kamenog crkvenog namještaja. Nađeni su u slojevima otkopa i to na cijeloj površini lokaliteta, te u grobovima gdje su služili kao materijal za gradnju grobne arhitekture, dok su najcjelovitije sačuvani primjerci nađeni u 7,5 m dubokom bunaru, na južnoj strani starokršćanske crkve (vidi tab. I, 2, gdje je lokacija bunara označena strelicom). S obzirom na brojnost i fragmentarnost sačuvanosti većine tih kamenih nalaza, nećemo ih pojedinačno navoditi ni znanstveno komentirati ili reproducirati. Dat ćemo samo izbor značajnijih i bolje sačuvanih primjeraka, kao što smo to radili i ranije.<sup>12</sup> Sustavnu i cjelovitu obradu te vrijedne spomeničke građe, kao i svu ostalu izvornu arheološku građu otkrivenu na "Crkvini" u Galovcu, dat ćemo po završetku istraživanja u monografskoj obradi.

Među antičkim kamenim nalazima bili su zastupljeni uglavnom dijelovi arhitekture, ulomci sepulkralnih spomenika, fragmenti žrvnjeva, od kojih u radu donosimo samo dva: ulomak akroterija s plastičnim ukrasom neutvrđenog antičkog spomenika (tab. VII, 1) i ulomak miljokaza s ostatkom slabo čitljivog natpisa: DN VALENT.... (tab. VII, 2).

Mnogobrojni i za osvjetljavanje ove starokršćanske sakralne arhitekture vrlo značajni su kameni ulomci starokršćanske arhitekture i crkvenog namještaja. Tu u prvom redu treba spomenuti 4 fragmentarno sačuvana kapitela (tab. VIII, 1-4) koji su, kako smo to već u radu iznijeli, najvjerojatnije pripadali ranokršćanskoj memoriji nastaloj u 4. ili 5. st, a to je vrijeme u koje se okvirno mogu datirati i spomenuti kapiteli. Posebnu pažnju zavređuju dva ulomka pluteja (tab. IX, 1 i 2). Jedan je ukrašen plastičnim geometrijskim ukrasom i linearnim prikazima ptice(?), od koje je sačuvan tek dio glave (tab. IX, 1),<sup>13</sup> dok je drugi ulomak ukrašen

---

<sup>12</sup> J. B e l o š e v i ć, sp. dj. u bilj. 3.

<sup>13</sup> Za ulomak pluteja iz "Crkvine" (tab. IX, 1) nismo u raspoloživoj literaturi našli bližih analogija, već kao širu usporedbu navodimo plutej s prikazom kristograma ptica i riba iz Eufrazijske bazilike u Poreču; usp. M. P r e l o g, *Eufrazijska bazilika u Poreču*, Zagreb 1986, sl. 14.

plastičnim prikazom kristograma (tab. IX, 2).<sup>14</sup> Navedena dva ulomka spadaju među rjeđe i vrednije nalaze starokršćanske plastike pa zavređuju punu znanstvenu pozornost. Isto tako znanstvenu pažnju zaslužuje 7 starokršćanskih ulomaka koje reproduciramo na tab. X, 1-3 i tab. XI, 1-4. Od tih 7 primjeraka 6 ih pripada plutejima septuma i ukrašeni su raznolikim motivima plastičnog ukrasa squamma<sup>15</sup> (tab. X, 1 i 3; tab. XI, 1-4), dok ulomak reproduciran na tab. X, 2 dio je grobne menze s plastičnim prikazom posude s kruhom, kako smo to ranije u radu već istakli. Analogije za ulomke pluteja ukrašene raznolikim motivima squamma nalazimo na mnogim starokršćanskim lokalitetima širom Dalmacije.<sup>16</sup> Oni se datiraju okvirno u 5. i 6. stoljeće. Uz iznijete podatke o nalazima starokršćanske plastike i skulpture na "Crkvini" treba kazati da nalazi starokršćanske plastike i skulpture nisu ni brojni ni česti na starokršćanskim nalazištima u Dalmaciji, pa stoga nalazi u Galovcu predstavljaju značajan doprinos boljem poznavanju starokršćanske plastike i skulpture.

Vrijedne nalaza predstavljaju i ulomci tranzene (tab. XII, 1-3). Predpostavljamo da su iz starokršćanskog vremena, jer su nađeni kao spolija u starohrvatskim grobovima 10-11 st., premda za njih nemamo bližih analogija. Starokršćanskom vremenu vjerojatno pripada i nalaz djelomice sačuvane kamene škropionice (tab. XIII, 1 i 1a) isklesane iz baze antičkog stupa, s recipijentom za vodu u obliku jednokrakog križa. Teško je sa sigurnošću tvrditi da škropionica pripada starokršćanskom vremenu, jer nemamo analogije, ali ne isključujemo

<sup>14</sup> Za ulomak pluteja reproduciran na tab. IX, 2 mogu se navesti brojne bliže i daljne analogije, od kojih ćemo navesti samo neke: I. N i k o l a j e v i ć, "Nekoliko ranohrišćanskih reljefa geometrijskog stila iz Dalmacije", *Zbornik radova Vizantološkog instituta*, 11, Beograd 1968, str. 15 i d. sl. 2 i 4; N. C a m b i, "Krist i njegova simbolika u likovnoj umjetnosti starokršćanskog perioda u Dalmaciji", *Vjesnik za arheologiju i historiju dalmatinsku* LXX-LXXI, Split 1968-69, str. 64, sl. 1; *Corpus della scultura paleochristiana, bizantina ed altomedioevale di Ravenna*, sv. III, Roma 1968, str. 71, br. 131; str. 72, br. 132, 133 i 135; str. 74, br. 140; str. 75, br. 142; sl. 124, 125, 126a, 128, 129, 132, 134; G. K a p i t ä n, "The church Wreath off Marzamemi", *Archeology*, 22, br. 2 1969, str. 122 i d; R. F a r i o l i, "I sarcofagi ravennati con segni christologici: contributo per un completamento del "Corpus II", *Felix Ravenna*, IV. ser., fasc. 1-2, Ravenna 1977, str. 140 i d., sl. 5; J. L a u r e n t, "Delphes chretien" *BCH*, XXIII, 1989, str. 46 i d. sl. 154, 17, 18, 19 (usp. i str. 247 s brojnim analogijama).

<sup>15</sup> Ulomak pluteja (reproduciran na tab. X, 3) čuva se u Zavičajnom muzeju u Biogradu n/M. Nema podataka o nalazištu i nije objavljen. Najvjerojatnije potječe iz "Crkvine" u Galovcu, odakle je posredstvom K. Perkovića 1936. dospio u Biograd n/M.

<sup>16</sup> V. D e l o n g a, "Prilog arheološkoj topografiji Mokrog Polja kod Knina", *Starohrvatska prosvjeta*, III, 14, Split 1984, str. 270 i d., tab. II, 1a-e i bilj. 22-32, u kojima se navodi literatura za tu vrstu spomenika. Zato je na ovom mjestu i ne navodimo.

mogućnost da je mogla nastati i kasnije, možda u predromanici.

Među nalazima kamene plastike i skulpture najbrojniji su bili oni iz predromanike. Većina tih nalaza pripada dijelovima kamenog crkvenog namještaja, ciboriju i prezbiterijalnoj ogradi, a manji broj ukrasnim dijelovima arhitekture. Od ulomaka predromaničke plastike i skulpture u radu dajemo samo izbor najznačajnijih nalaza. Reproducujemo dva ulomka košare ciborija s plastičnim ukrasom (tab. XIV, 1 i 2), zatim ulomak stupa ciborija (tab. XV, 1) te četiri djelomice sačuvana akroterija ukrašena plastičnim pletenim ukrasom (tab. XVI, 1-4), za koje smatramo da pripadaju ciboriju.<sup>17</sup> U vezi s nalazima akroterija valja istaknuti da su oni u fundusu predromaničke kamene plastike unikatni nalazi i zavređuju posebnu znanstvenu pozornost.

Od ciborija u 1990. godini nađeno je i više komada neukrašenih kamenih ploča s utorima za spajanje, ostaci od poligonalne krovne konstrukcije ciborija. Međutim mi te ploče u radu ne reproduciramo, to ćemo uraditi kod konačne obrade nalaza, a spominjemo ih stoga jer smo pomoću njih utvrdili da je ciborij, od kojeg smo do sada našli veći broj ulomaka, šesterostraničan. Tu našu tvrdnju potkrepljuje i nalaz deset predromaničkih kapitela, koje reproduciramo na tab. XVII-XXI od kojih je šest, prema našem mišljenju pripadalo ciboriju, a četiri oltarnoj pregradi (septumu).<sup>18</sup> No ovom se prigodom ne upuštamo u detaljnu analizu i deskripciju svih prikupljenih ostataka ciborija, te ne dajemo na osnovi tih ostataka ni pokušaj njegove rekonstrukcije. To ćemo uraditi kasnije, jer još treba akribično proučiti sve te nalaze, a nije isključeno da se s nastavkom istraživanja nađe još koji ulomak, pa će se tek tada pristupiti konačnoj interpretaciji ciborija.

<sup>17</sup> Akroteriji reproducirani na tab. XIV, 3 i 4, čuvaju se u Zavičajnom muzeju u Biogradu n/M. Nemaju podataka o nalazištu, a svojevremeno ih je objavila B. J u r a g a, "Srednjovjekovni kameni spomenici na području Biograda n/M", *Diadora* sv. 9, Zadar 1980, str. 454 i d., tab. IV, 15 i 16. Identične akroterije otkrili smo na "Crkvini" u Galovcu, pa mislimo da i oni potječu iz Galovca, odakle su posredstvom K. Perkovića dospjeli u Biograd n/M. Usp. podatke koje navodi J. B e l o š e v i ć u citiranom radu u bilj. 3, *Radovi Fil. fak. u Zadru*, 28(15), na str. 72, u bilj. 2.

<sup>18</sup> U vezi s nalazima predromaničkih kapitela potrebno je dati stanovita objašnjenja. Deset kapitela koje u radu reproduciramo u izvornom obliku, a devet komada i u poliesterskim kopijama s restauriranim manjkavim dijelovima, a koje je napravio akad. kipar M. Š e g o n iz Zagreba, potječu iz "Crkvine" u Galovcu. Kapitel na tabli XXI, 1 otkriven je 1988. i objavljen u cit. radu J. B e l o š e v i ć a, u bilj. 3, *Radovi Fil. fak. u Zadru* 28 (15), tab. XXII i tab. XXIII. Fragmentirani kapitel na tab. XX, 1 otkriven je 1989 i objavljen (J. B e l o š e v i ć, bilj. 3, *Radovi Fil. fak. u Zadru*, 29 (16), tab. IX). Fragmentarno sačuvan kapitel, na tab. XXI, 2, čuva se u Zavičajnom muzeju u Biogradu n/M bez podataka o nalazu i neobjavljen. Kako je tipološko-stilskim i ukrasnim osobinama identičan s kapitelima iz Galovca, bez dvojbe i taj primjerak potječe iz "Crkvine" u Galovcu. Ostalih 7 reproduciranih kapitela nađeni su na "Crkvini" u bunaru, 1990 g. i prvi put ih u ovom radu objavljujemo.

Još se želimo barem najkraće osvrnuti na deset predromaničkih kapitela, koliko ih je dosad otkriveno na "Crkvini", a od njih osam primjeraka prvi put objavljujemo u ovom radu, (dva smo objavili ranije).<sup>19</sup> To su relativno dobro sačuvani već spomenuti kapiteli (vidi tab. XVII-XXI). Po svojim tipološko-stilskim i ukrasnim osobitostima gotovo su svi identični, s jedva primjetnim razlikama u pojedinim detaljima izrade i prikaza ukrasa. Ukas kapitela podijeljen je na tri polja. U prvom (gornjem) polju na bočnim stranama nalaze se po dvije volute međusobno podijeljene plastičnim ukrasom, dok su dva donja polja ispunjena stiliziranim palmetama. Međusobno se ipak ti kapiteli neznatno razlikuju veličinom. Šest ih je većih, a četiri su manja. Te su razlike uvjetovane njihovom funkcionalnošću. Naime šest ih je pripadalo ciboriju, a četiri manja prezbiterijalnoj ogradi. Po kompozicijsko-stilskim i ukrasnim karakteristikama te kvaliteti klesarske izrade možemo ih ubrojiti u najkvalitetnije i najreprezentativnije predromaničke skulptorske izradevine dosad otkrivene na području ranofeudalne hrvatske države, Dalmatinske Hrvatske. Kao bliže analogije za naše kapitule mogu poslužiti jedino fragmentarno sačuvani kapiteli iz Koljana i Biskupije-Crkvine,<sup>20</sup> koji se datiraju u IX stoljeće. Iz tog su vremena i naši primjerci.

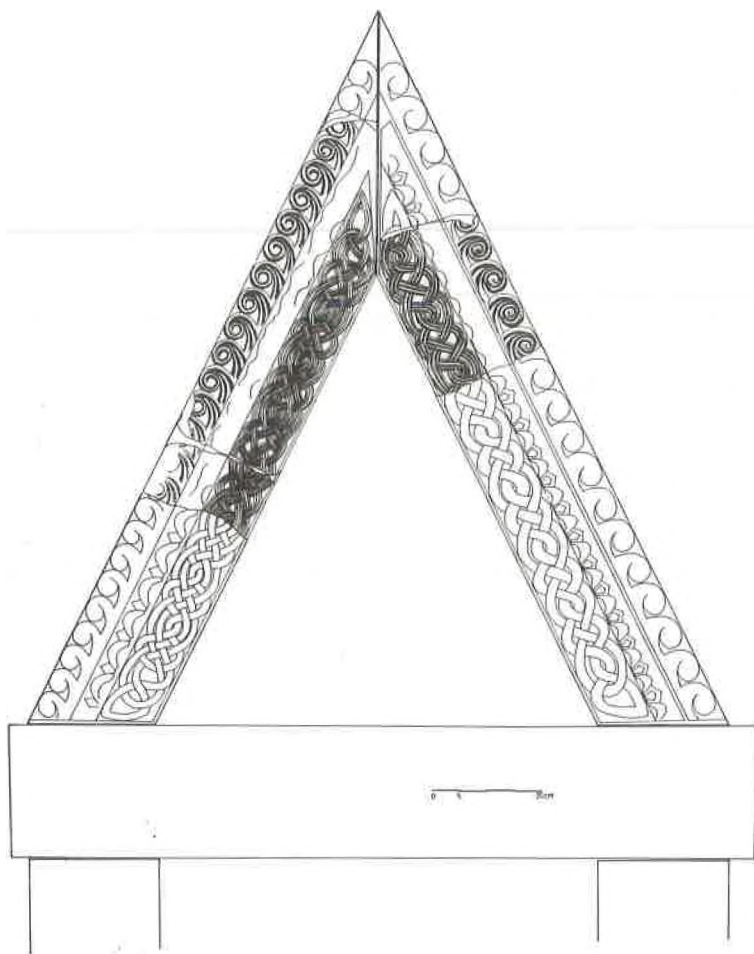
Od ostalih nalaza predromaničke kamene plastike otkrivene 1990. godine na istom lokalitetu donosimo tri ulomka pluteja ukrašena plastičnim pletrom i geometrijskim biljnim motivima (tab. XXII, 1-3). Ulomci na tab XXII, 1 i 2 pripadaju istom pluteju,<sup>21</sup> dok je ulomak na tab XXII, 3 ukrašen vegetabilnom plastičnim ukrasom, od drugog pluteja. Na tab XXIII, 1 reproduciramo zanimljiv ulomak grede prezbiterijalne ograde ukrašen kukama i ostatkom posvetnog natpisa, te ulomak pilastra s ostatkom pleternog ukrasa (tab XXIII, 2). U izbor predromaničke plastike uvrstili smo i dva ulomka bogato ukrašena plastičnim pleternim ornamentom (tab. XXIV, 1 i 2), koji su služili kao dekorativna oplata vrata, kako smo to pokušali prikazati grafičkom rekonstrukcijom na sl. 2 u tekstu. Na tab. XXV, 1-3 reproduciramo tri stupića: fragmentarni stupić (tab. XXV, 1) pripada predromaničkom razdoblju dok se je za stupić na tab. XXV, 2, s prstenasto

<sup>19</sup> Za podatke o kapitelima usp. predhodnu bilješku.

<sup>20</sup> F. R a d i ć, "Hrvatsko-bizantke nadstupine Prvog muzeja hrvatskih spomenika" *Starohrvatska prosvjeta*, God. I, br.4, Knin 1895, str. 205 i d. Bližu analogiju za kapitule iz "Crkvine" u Galovcu predstavljaju fragmentirani kapiteli iz Koljana koje F. Radić reproducira na sl. pod br. 16 i 26, te fragmentirani kapiteli iz Biskupije-Crkvine, pod br. 3 i 23. Uz navedeno usporedi još i rad N. J a k š i ć a, "Majstor koljanskog pluteja" u *Cetinska krajina od prahistorije do dolaska Turaka*, Izd. Hrvatskog arheološkog društva, sv. 8, Split 1984, str. 247 i d.

<sup>21</sup> Ulomak pluteja (tab. XXII, 1) čuva se u Zavičajnom muzeju u Biogradu n/M. Objavila ga je B. J u r a g a u cit. radu u bilj. 17. Radi se o ulomku koji je dio pluteja reproduciranog na tab XXII, 2; dakle potječe iz Galovca, odakle je posredstvom K. Perkovića dospio u Biograd n/M.

profiliranom bazom teško sa sigurnošću opredijeliti; mogao bi biti starokršćanski ili predromaničke pripadnosti. Reproducirani stupić na tab. XXV, 3 s pleterno plastičnim ukrasom baze, nedvojbeno je predromanički i najvjerojatnije pripada menzi oltara, kako smo to već ranije predpostavili.<sup>22</sup>



Sl. 2. Ukrasna oplata vrata - pokušaj rekonstrukcije

<sup>22</sup> Stupić (tab. XXV, 3) je objavljen u dva navrata; usp. cit. rad J. B e l o š e v i ć a u bilj. 3, *Radovi Fil. fak. u Zadru* 29 (16), tab. XIII. Kasnije se ustanovilo da objelodanjeni ulomci pripadaju jednom stupiću, koji u radu donosim na tab XXV, 2.

Nakon najsumarnije iznijetih podataka o nalazima predromaničke plastike i skulpture otkrivene na "Crkvini" u Galovcu 1990. godine možemo s pravom kazati da nijedan do sad istražen starohrvatski lokalitet na tlu sjeverne Dalmacije, na nekadašnjem središnjem prostoru matičnog područja Dalmatinske Hrvatske, nije pružio toliko i tako dobro sačuvanih predromaničkih kapitela kao ovaj lokalitet. Stoga možemo kazati da ti nalazi predstavljaju značajan, poticajan i nezaobilazan spomenički fundus za daljnje proučavanje predromaničke plastike i skulpture, koja u hrvatskoj kulturnoj baštini zauzima izrazito značajno mjesto, ali još uvijek nije dovoljno znanstveno osvijetljena.

Uz prikaz ostataka arhitekture i pokretnih kamenih spomenika na "Crkvini" u Galovcu istražena su 1990. godine i daljnja 163 groba. Sveukupno je dosad istraženo 315 grobova, Grobovi su se našli na svim površinama terena koji se istraživao. Otkriveni su na istočnoj strani starokršćanske crkve (vidi tab. IV, 1 i 2), zatim uzduž južne lateralne strane (vidi Plan istraživanja), a najveći broj otkriven je na zapadnoj starni lokaliteta (vidi tab. II, 2 i tab. III, 1 i 2 i Plan istraživanja). Svi otkriveni grobovi imali su kamenu grobnu arhitekturu urađenu od neobrađenog ili djelomice obrađenog kamena, a pokriveni su bili kamenim pločama. S tipološkog gledišta najzastupljeniji bili su ovalni i pačetvorinasti tipovi grobova s varijantama. Pretežni broj otkrivenih grobova predstavljali su obiteljske grobnice, tj. bili su korišteni u više navrata, a tek u manjem broju grobova ustanovljen je pojedinačni ukop. Od 163 istražena groba samo je u četvrtini njih bilo grobnih nalaza, i to uglavnom nakita, ukrasnih djelova nošnje i novac. Otkrivene grobove u 1990. godini okvirno možemo datirati od 9. do 16. stoljeća, a dio su velikog ali još neistraženog kompleksnog groblja s kontinuitetom trajanja o 6. do 16. stoljeća.<sup>23</sup> Grobovi otkriveni iza apside starokršćanske crkve (tab. IV, 1 i 2) pripadaju horizontu dalmatinsko-hrvatskih grobova 9. do 11. st. U tim je grobovima nađen tipičan dalmatinsko-hrvatski nakit, kao što su naušnice s jednom i četiri šuplje jagode, naušnice s koljencima te lijevano i kovano masivno prstenje (tab. XXVIII, 1, 5 i 6; tab. XXIX i tab. XXX). To je segment starohrvatskog groblja, koje nije bilo presloženo s grobovima iz razvijenog srednjeg vijeka, kao što je to bio slučaj sa starohrvatskim horizontom grobova na ostalim djelovima terena. Grobovi otkriveni na uzdužnoj južnoj strani starokršćanske crkve i oni na zapadnom dijelu lokaliteta (tab. II, 2 i tab. III, 2; usp. i Plan istraživanja) mlađi su, a na temelju grobnih priloga okvirno se mogu datirati od 12. do 16. stoljeća. Prilozi u njima dosta su rijetki, uglavnom nakitni predmeti i novac (tab. XXVIII, 3 i 4; tab. XXXI, 1-5 i tab. XXX). No treba spomenuti da su na zapadnom dijelu lokaliteta među grobovima iz razvijenog srednjeg vijeka otkriveni i starohrvatski grobovi. Tako je npr. u grobu 297 nađena brončana naušnica s dvije šuplje jagode

<sup>23</sup> Usp. cit. radove J. B e l o š e v i ć a u bilj. 3.

(tab. XXVIII, 2), koja spada u vrlo rijedak tip starohrvatskih naušnica.<sup>24</sup> Samo nekoliko metara istočno od tog nalaza otkriven je 1989. starohrvatski grob s parom četvorouglastih naušnica.<sup>25</sup> Spomenuti grobni nalazi, kao i ostali slučajni sporadični nalazi starohrvatskih nakitnih predmeta, što potječu iz uništenih grobova, potvrđuju postojanje horizonta starohrvatskih grobova na tom dijelu terena. Nažalost oni su uništeni višeslojnim ukapanjem.

Uz sažeto iznijete podatke o grobovima i grobnim nalazima, potrebno je još nešto kazati o ostalim sitnim arheološkim nalazima iz slojeva otkopa. U tim slojevima nađeni su brojni ulomci tipološki raznolike keramike, antičke i srednjovjekovne provenijencije. Na ovom je mjestu tek uzgred spominjemo, a znanstvenu pozornost posvetit ćemo im u konačnoj obradi nalaza s "Crkvine". Potrebno je spomenuti i nalaze keramičkih pršljenova (utezi vretena za pređenje), koji su nađeni u grobovima i u slojevima otkopa (tab. XXVII). Izvan grobova također je nađeno više nakitnih predmeta: prstenja, naušnica, dugmadi, novca i željezna ostruga (tab. XXXII).<sup>26</sup> Svi ti nalazi potječu iz uništenih grobova, kojih je na lokalitetu bilo relativno mnogo, budući da su se pokojnici ukapali tijekom stoljeća na dosta ograničenom prostoru okoliša sakralne arhitekture. Tako su uništeni raniji grobovi.

Rijedak i arheološki vrijedan nalaz iz otkopa je križoliki privjesak, izrađen od tankog brončanog lima u obliku jednokrakog križa s proširenim krajevima krakova (tab. XXVI, 1). Taj križoliki privjesak nesumnjivo pripada starokršćanskom vremenu i okvirno ga možemo datirati u 6. st, a predstavlja rijedak nalaz te vrste.<sup>27</sup> Sva je vjerojatnost da potječe iz uništenog starokršćanskog groba, jer je horizont starokršćanskih grobova na lokalitetu ustanovljen.<sup>28</sup> Od sitnih nalaza posebno treba spomenuti nalaze novca, koji su se našli u grobovima i slojevima otkopa. Uz već spomenute nalaze tri kasnoantička brončana novčića, od kojih jedan pripada Konstantinu I (306-337) dok druga dva nisu čitljiva, nađeno je i više komada srednjovjekovnog novca venecijanskih duždeva i talijanskih gradova

<sup>24</sup> D. Jelovina, *Starohrvatske nekropole*, Split 1976, str. 99.

<sup>25</sup> Usporedi cit, rad J. Beloševića u bilj. 3 *Radovi Fil. fak. u Zadru*, 29 (16), tab. XVII.

<sup>26</sup> J. Belošević, sp. dj. u bilj. 3, *Radovi Fil. fak. u Zadru*, 29 (16), str. 238, bilj. 15 tab. XX.

<sup>27</sup> Križoliki tip nakita pojavljuje se od pojave kršćanstva i živi dalje u tipološko variranim oblicima, sve do u rani srednji vijek. Usp. Z. Vinski, "Križoliki nakit epohe seobe naroda u Jugoslaviji", *Vjesnik Arheološkog muzeja u Zagrebu*, 3. ser., sv. III, Zagreb 1968, str. 103 i d.

<sup>28</sup> J. Belošević, *Radovi Fil. fak u Zadru*, 29 (16), str. 237, tab. XV i XVI.

republika, iz vremena od konca 12. do 16. stoljeća.<sup>29</sup> Dio tih numizmatičkih nalaza reproduciramo na tab. XXXIII.

Zaključno želimo istaknuti da su istraživanja lokaliteta "Crkvine" u Galovcu, provedena 1990. godine, pružila obilje arheološke izvorne građe i nove znanstvene spoznaje za osvjetljavanje arheološke problematike lokaliteta. Na temelju dosadašnjih rezultata istraživanja, provedenih 1979. i 1988-1990, lokalitet "Crkvina" u Galovcu s pravom možemo svrstati u red najznačajnijih kompleksnih nalazišta dosad otkrivenih na području sjeverne Dalmacije. Stoga započeta istraživanja treba u interesu hrvatske arheološke znanosti nastaviti i dovršiti, a otkrivene ostatke sakralne arhitekture konzervirati i hortikulturno prezentirati kao spomenik *sub divo*.

---

<sup>29</sup> Za identifikaciju numizmatičkih nalaza kolegijalnu zahvalnost izražavam dr. I. M i r n i k u, voditelju numizmatičkog kabineta Arheološkog muzeja u Zagrebu.

*Janko Belošević*: THE RESULTS OF THE INVESTIGATION ON THE SITE  
"CRKVINA" IN THE VILLAGE OF GALOVAC NEAR ZADAR IN 1990.

S u m m a r y

The author gives a concise scientific analysis of the results of the investigations on the site "Crkvina" in the village of Galovac near Zadar conducted during the fourth year of the investigation in 1990.

New architectural remains were discovered within the complex of an Old Christian church and basic remains from the Early Christian times within the area of about 600 m<sup>2</sup>. Together with this new architectonic remains of Old Christian sacral architecture this year, as during the previous investigations, a number of stone parts from Greek, Old Christian and Early Christian times were discovered. These are mostly parts of an Old Christian and Preromanesque church stone furniture or the decorative architectural parts. Among these finds of special importance for their historical and cultural as well as artistic values are the rare findings of seven Preromanesque capitals of the columns, ciboria, and Presbiterian fence (*septuma*) from the 9th century. Together with the architectural remains, stone parts and sculptures, 163 tombs were investigated and dated from the 10th to the 16th century. Only in one fourth of the tombs objects were found and that was mainly jewelry, decorative objects, and medieval coins. Investigated tombs were part of a big cemetery of more than hundred tombs (315 discovered so far) which were in use from the 6th to the 16th century.

The results of the investigations in 1990. "Crkvina" in Galovac gave numerous original finds which lead to new scientific discoveries and point to a great archeological and historical value of this site. On the basis of the previous investigations we can rightly place the site "Crkvina" in Galovac among the most important archeological finds so far discovered in the northern Dalmatia, in the middle area of the previously existing Dalmatian Croatia. Thus the investigations on this site should be continued for the benefit of the Croatian archeology.



T. I. Galovac, Crkvina - zračni snimak istraženog dijela lokaliteta (1 i 2).



1



2

T. II. Galovac, Crkvina - zračni snimak istraženog dijela lokaliteta s pogledom na ogradni zid recentnog groblja s južne strane (1) i pogled s piramide za snimanje istraženog dijela groblja sa zapadne strane lokaliteta (2).



T. III. Galovac, Crkvina - pogled na središnji dio starokršćanskog kompleksa (1) i na temeljne ostatke ranokršćanske memorije (2).



T. IV. Galovac, Crkvina - pogled na otkriveni dio starohrvatskog groblja s istočne strane starokršćanske crkve, prije skidanja grobnih poklopnica (1) i nakon skidanja (2).



1



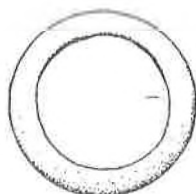
2

T. V. Galovac, Crkvena - prizor čišćenja unutrašnjosti starokršćanske crkve od studenata arheologije (1) i pogled na unutrašnji apsidalni dio crkve nakon čišćenja (2).



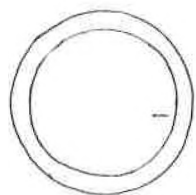
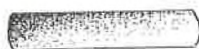
D-

1



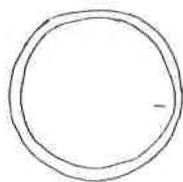
D-

2



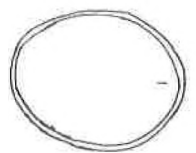
D-

3



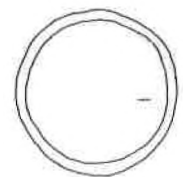
D-

4



D-

5



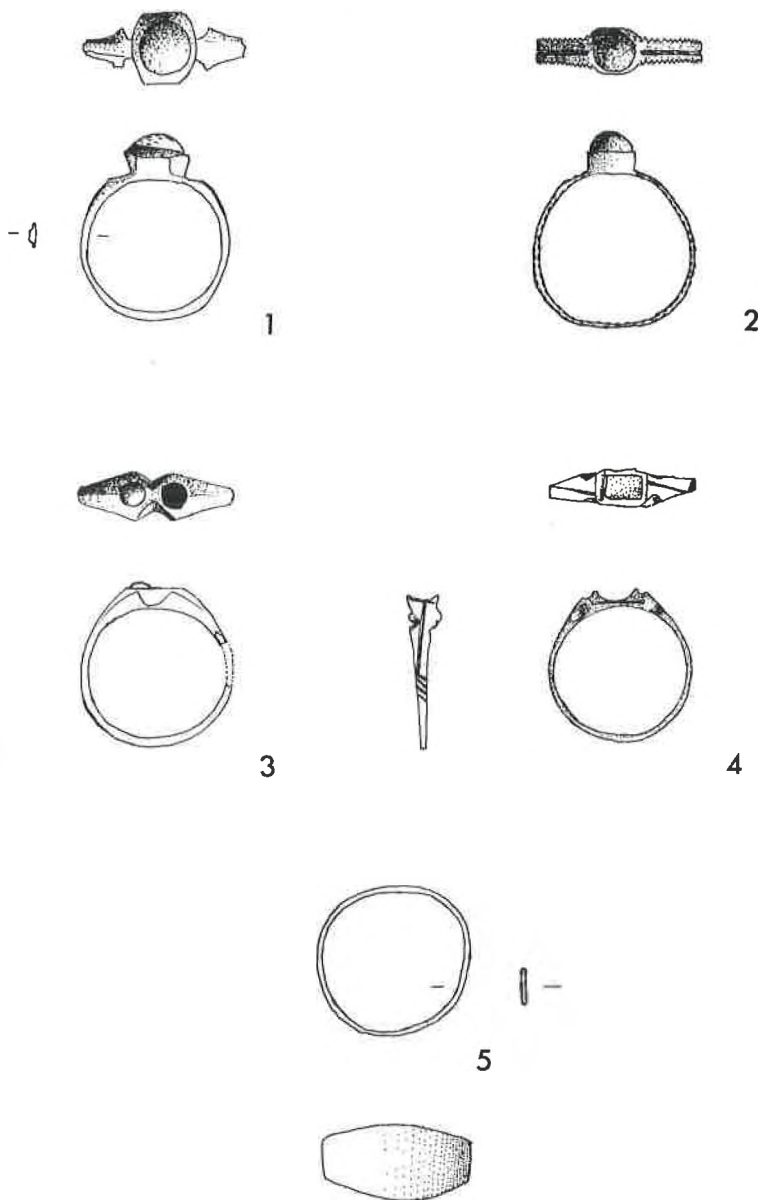
D-

6

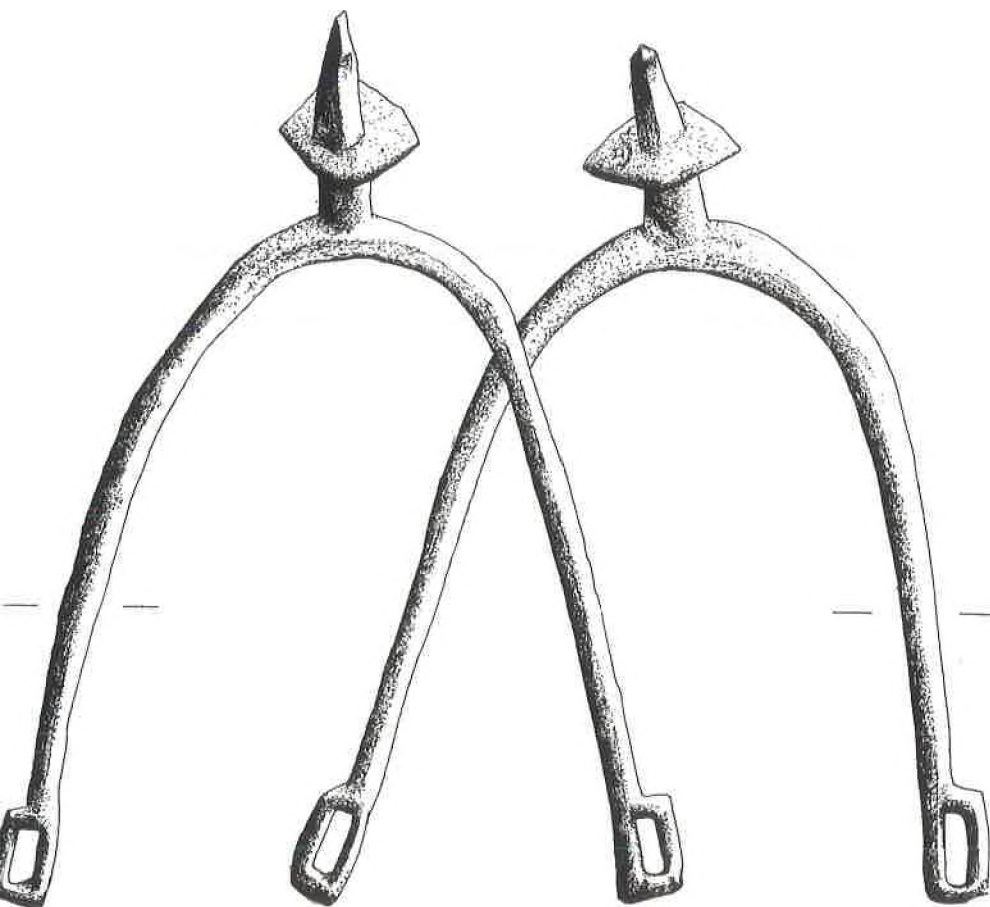


T. XXX.

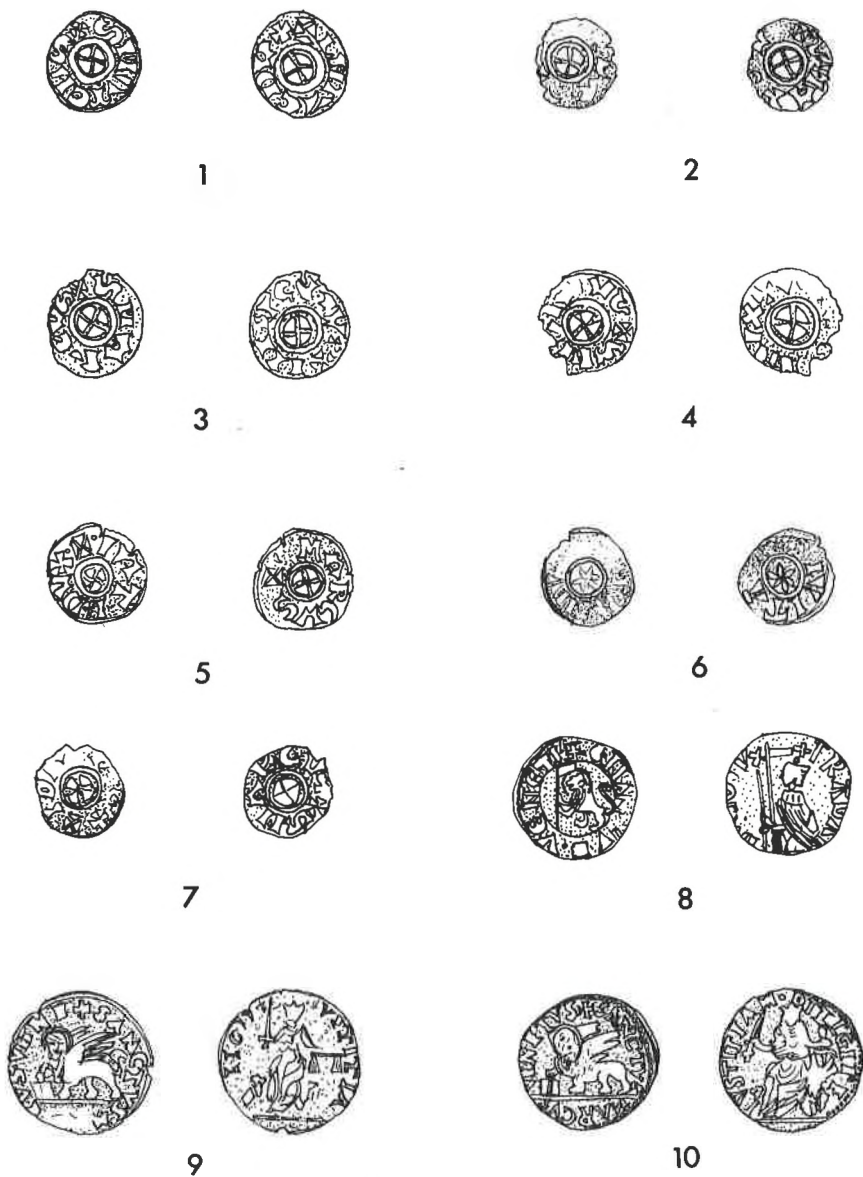
Galovac, Crkvina - lijevano i kovano srebrno i brončano prstenje iz starohrvatskih grobova: grob 277 (1), grob 276 (2), uništeni grob (3); grob 224 (4), uništeni grob (5), grob 297 (6); mj. 1:1.



T. XXXI. Galovac, Crkvina - srebrno i brončano srednjovjekovno prstenje: grob 260 (1), grob 267 (4), uništeni grobovi (2, 3, 5): mj. 1:1.



T. XXXII. Galovac, Crkvina - par željeznih ostruga iz uništenog groba, neznatno smanjeno.



T. XXXIII. Galovac, Crkvina - srednjovjekovni srebrni novac iz grobova i otkopa: 1, E. Dandolo (1192-1205); 2, piccolo scodell. (12-13. st.); 3-5, L. Tiepolo (1268-1275); 6, Rep. Padova (1271-1328); 7, G. Dandolo (1329-1339); 9-10, Gazzeta ossia da due soldi anonimi (1565); mj. 1:1.

