

PRETHODNI IZVJEŠTAJ O REZULTATIMA ISTRAŽIVANJA LOKALITETA »CRKVINA« U SELU GALOVAC KOD ZADRA

JANKO BELOŠEVIĆ
Filozofski fakultet u Zadru
Faculty of Philosophy in Zadar

UDK/UDC: 904(497.18) Galovac
Prethodno priopćenje
Preliminary communication

Primljeno 1989-05-04
Received

U radu autor donosi prethodni izvještaj o postignutim rezultatima istraživanja u prve dvije kampanje (1979 i 1988.) lokaliteta Crkvina u selu Galovcu, desetak kilometara zračne linije istočno od Zadra. Na Crkvini u Galovcu dosada su otkriveni ostaci starokršćanske bazilike s narteksom i jedna bočna prostorija s južne lateralne strane bazilike. Ispred pročelja bazilike otkriveni su temeljni ostaci manje crkvene građevine (iz 17. ili 18. stoljeća), koja je svojim prezbiterijalnim dijelom interpolirana u narteks starokršćanske bazilike, a nekoliko metara zapadnije od te crkve otkrivena je kasnoantička grobnica na svod. Uz ostatke arhitekture nađen je veći broj ulomaka kamene plastike od crkvenog namještaja iz starokršćanskog i predromaničkog razdoblja. Istražena su 72 groba s kamenom grobnom arhitekturom od kojih su dva ukopa bila u kamenim sarkofazima učinjenim od antičkih spolija. Otkriveni grobovi datirani su novcem od 12. do 16. stoljeća i dio su veće nakropole koja se na lokalitetu nalazi.

Izvještaj je popraćen izborom tehničke i fotodokumentacije terena i arheološke građe uz preliminarnu znanstvenu valorizaciju arheološko-povijesne vrijednosti lokaliteta. Zaključno autor naglašava da lokalitet Crkvina u Galovcu spada u red najznačajnijih kompleksnih lokaliteta dosad otkrivenih na tlu Dalmatinske Hrvatske s kontinuitetom trajanja od 6. do 17. stoljeća. Stoga je u interesu arheološke znanosti da se započeta istraživanja lokaliteta Crkvina u Galovcu nastave i završe, jer će bez sumnje dati još cijeli niz znanstvenih podataka za osvjetljavanje materijalne i duhovne kulture autohtonog i starohrvatskog življa na arheološki bogatom ali još uvijek nedovoljno istraženom području sjeverne Dalmacije.

Oko deset kilometara zračne linije istočno od Zadra, usred plodne ravnice zapadnog rubnog dijela Ravnih kotara, na blago uzvišenom terenu nalazi se selo Galovac. Šire područje Galovca i okolnih sela bogat je arheološki teren s više ubiciranih arheoloških lokaliteta iz antičkog i srednjovjekovnog razdoblja, ali nažalost niti jedan arheološki položaj na tom terenu do danas nije sustavno istraživan.¹ Oko 1,5 km od središta sela, a sjeverno od

¹ Iznimno središnje područje sjevernodalmatinske regije, omeđene rijekama Zrmanjom i Krkom, izdvaja se uže područje pod nazivom Ravni kotari, koje s povijesnog vidnog kuta predstavlja središnji prostor matičnog područja – Dalmatinske Hrvatske. To je kraj s najvećom gustoćom starohrvatskih lokaliteta. (Usporedi: J. Belošević, *Materijalna kultura Hrvata od 7. do 9. stoljeća*, Zagreb 1980, passim; D. Jelovića, *Starohrvatske nekropole*, Split 1976, passim.) Na tom plodnom području sjeverne Dalmacije obitavala su brojna hrvatska plemena i formirano

ceste koja povezuje Galovac sa susjednim selom Škabrnjom, i samo nekoliko stotina metara sjevernije od novoformiranog seoskog groblja, nalazi se lokalitet Crkvina. Taj lokalitet smješten je na jedva primjetnom uzvišenju usred ravnog i neobrađivanog terena obraslog makijom, na katastarskoj čestici 584/1, katastarske općine Galovac, i katastarskoj čest. 1112/2 katastarske općine Škabrnja (vidi sl. 1 u tekstu), a zaprema površinu nešto više od pola hektara, što je konfiguracijom terena jasno određivo.

Položaj Crkvina odavno je poznat mjesnom stanovništvu okolnih sela, jer su ruševni ostaci arhitekture što se na njemu nalaze niz godina služili kao rudnik kamena za građevinske potrebe stanovništva okolnih sela, zbog čega je lokalitet veoma stradao. Stručnu pozornost na Crkvinu prvi je svratio svećenik Kažimir Perковиć iz Biograda n/M, koji je 1936. izvršio na lokalitetu probna istraživanja.² Poslije tog nestručno provedenog istraživanja Crkvina

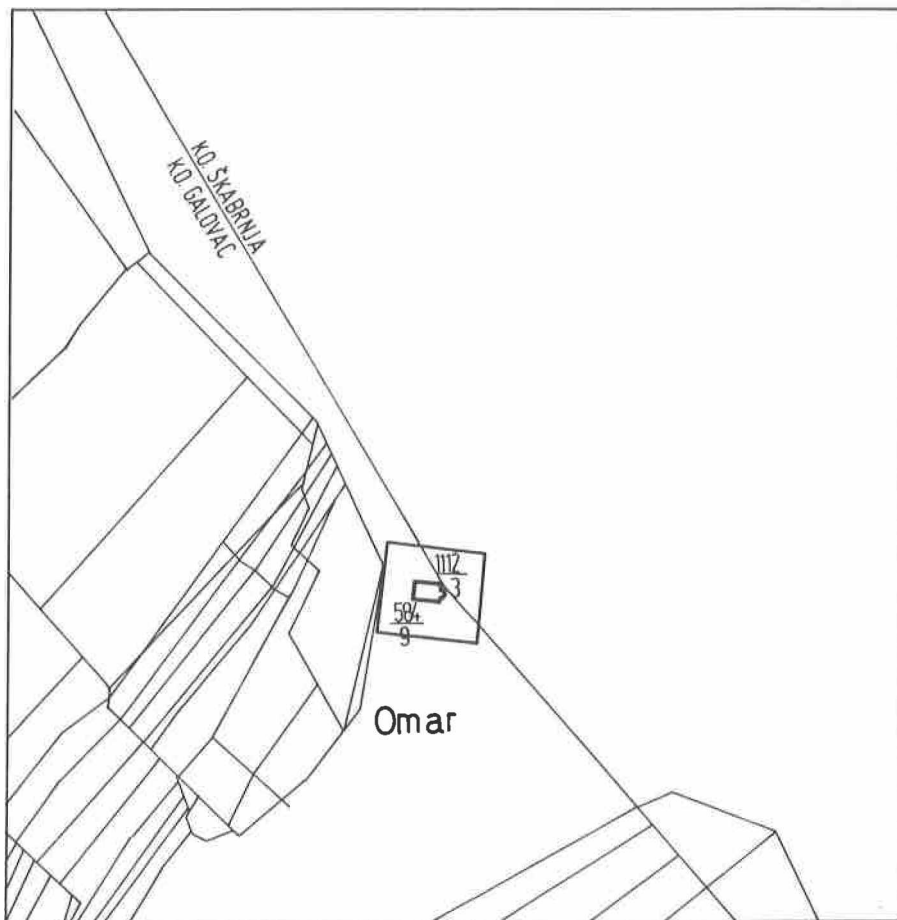
je više starohrvatskih županija, o čemu svjedoče brojni povijesni izvorni podaci. Stoga se ovaj kraj, zbog gustoće napućenosti hrvatskim življem, tijekom srednjeg vijeka nazivao Hrvati, i to je ime nosio sve do dolaska Turaka, kada dolazi do izmjena stanovništva, pa od tog vremena nosi današnji naziv – Ravni kotari. (Usp. B. Gušić, *Najstarije Hrvatsko naseljenje oko Nina*. Predavanja JAZU, sv. 39, Zagreb 1970; Isti, »Starohrvatsko naseljenje Ravnih kotara«, u: *Povijest Vrane*. Poseb. izd. Instituta JAZU u Zadru, 1971, str. 137 i d., s navedenom lit. o toj problematici. Za arheološke nalaze i hist. topografiju užeg i šireg područja sela Galovca usp.: Š. Batović, »Starohrvatska nekropola u Škabrnji«, *Starohrvatska prosvjeta*, III ser., sv. 7, Zagreb 1960, str. 221 i d.; J. Belošević, »Starohrvatska nekropola u Stankovcima kod Benkoveca«, *Radovi Fil. fak. Zadar*, sv. 24 (11), Zadar 1985, str. 73 i d.; Isti, »Zaštitna istraživanja starohrvatskih nekropola u Smilčicu i Biljanima Donjim kod Zadra«, *Radovi Fil. fak. Zadar*, sv. 25(12), Zadar 1986, str. 125 i d.; Isti, »Nekoliko neobjelodanjenih ranosrednjovjekovnih arheoloških nalaza s područja sjeverne Dalmacije«, *Radovi Fil. fak. Zadar*, sv. 26(13), Zadar 1987, str. 141 i d.; J. Medini, »Zavjetni žrtvenik iz Galovca«, *Radovi Fil. fak. Zadar*, sv. 26(13), Zadar 1987, str. 125 i d.; P. Vežić, »Starokršćanska arhitektura u Zadru i na zadarskom području«, *Godišnjak zaštite spomenika kulture Hrvatske*, 12, 16, Zagreb 1987, str. 116 i d., s navedenom starijom lit. o toj problematici.; N. Jakšić, *Srednjovjekovne Kamenjane s crkvanama sv. Jurja i sv. Luke – problem ubikacije i indentifikacije*, *Starohrvatska prosvjeta*, III ser., sv. 17, Split 1988, str. 111 i d.; B. Ilakovac, »Vranska regija u rimsko doba«, u: *Povijest vrane*. Poseb. izd. Instituta JAZU u Zadru, Zadar 1971, str. 75 i d.)

² Svećenik Kažimir Perковиć, župnik u Biogradu n/M, izvršio je 1936. sondažna istraživanja na lokalitetu Crkvina u Galovcu, ali, nažalost, o tim istraživanjima nije ostavio nikakvih pisanih podataka. Budući da su zidovi starokršćanske bazilike u to vrijeme bili jasno uočljivi na terenu, Perковиć je svoja istraživanja usmjerio na prostor ispred bazilike, gdje je djelomično otkrio temelje manje novovjekovne crkve, koju je smatrao starohrvatskom, a nekoliko metara zapadnije od te crkve otkopao je kasnoantičku presvodenu grobnicu, čiji su se ostaci također uočavali na terenu. Osim toga na tom je prostoru otkrio i veći broj grobova s kamenom grobnom arhitekturom, kao i veći broj kamenih ukrašenih ulomaka od predromaničkog crkvenog namještaja. Otkrivenu kamenu gradu dao je zaprežnim kolima prevesti u Biograd n/M i smjestio u župni ured među ostale spomenike, koje je kao ljubitelj starina skupljao u Biogradu i na širem biogradskom području.

Zahvaljujući entuzijazmu i brizi na spašavanju spomeničke građe svećenika Perковиća, u poslijeratnom razdoblju je uz pomoć stručnjaka iz Arheološkog muzeja u Zadru otvorena u Biogradu n/M Arheološka zbirka (1953), koja je 1976. prerasla u Zavičajni muzej – kompleksnog kulturno-historijskog karaktera. Dakle, među kamenim spomenicima u Zavičajnom muzeju u Biogradu n/M, sva je vjerojatnost, nalaze se i kameni spomenici iz Crkvine u Galovcu. Kako su ti spomenici bez podataka o mjestu nalaza, trebat će ih indentificirati. Pretežni dio te građe objavila je B. Juraga, »Srednjovjekovni kameni spomenici na području Biograda n/M, Dia-

POLOŽAJNI NACRT

MJERILO 1:2904



dora, sv. 9, Zadar 1980, str. 145 i d. Medutim, B. Juraga je u svom radu dala podatke o mjestu nalaza samo nekih, ali ne i svih spomenika koje je obradila. Identifikaciju građe uradit ćemo po završetku istraživanja lokaliteta Crkvine, jer ćemo tada raspolagati većim brojem nalaza, pa će i mogućnost utvrđivanja porijekla pojedinih ulomaka biti veća. Iz tih razloga ovaj problem u radu ostavljamo otvorenim. Istraživanja Crkvine bila su kratka, jer nisu dala očekivanih rezultata. Uz navedeno, potrebno je još kazati, da su mještani prilikom Perkovićevih istraživanja, što smo saznali provedenom anketom među seljanima, više ukrašenih kamenih ulomaka iz Crkvine prisvojili i njima se, nažalost, zametnuo svaki trag. No u međuvremenu smo ipak od mještana sela prikupili nekoliko kamenih ulomaka iz Crkvine, i u radu ih objavljujemo (usp. bilj. 19).

se u više navrata uzgredno spominje u stručnoj literaturi.³ Podaci iz literature, kao i podaci koje smo prikupili anketom provedenom kod mjesnog stanovništva (prije više od desetak godina), bili su poticaj za pristupanje zaštitnom istraživanju. Cilj istraživanja tog nesumnjivo značajnog arheološkog lokaliteta je njegovo spašavanje od definitivnog uništenja, utvrđivanje njegove arheološke i povijesne vrijednosti, te prezentacija otkrivenih arhitektonskih ostataka.

Prvu kampanju istraživanja na Crkvini u Galovcu proveli smo od 26. lipnja do 26. srpnja 1979. godine,⁴ dok smo drugu obavili tijekom mjeseca lipnja i srpnja 1988.⁵ O postignutim rezultatima provedenih zaštitnih istraživanja u nastavku ovog rada dajemo sumarni prethodni izvještaj, popraćen izborom tehničke i foto-dokumentacije terena i arheološke građe, uz pokušaj preliminarne znanstvene valorizacije lokaliteta.

U prvoj kampanji istraživanja (1979) otkriveni su temeljni ostaci starokršćanske bazilike. Bazilika je jednobrodna crkvena građevina s nartekсом i polukružnom (potkovastom) apsidom s tragovima supselije, koja je s vanjske strane poligonalna i ima četiri kontrafora. Dimenzije bazilike, mjerene s unutarnje strane, su sljedeće: cjelokupna dužina 21 m, širina 7,75 m, a dužina nartekса 4,25 m, širina raspona apsиде 4,5 m i dubina apsиде 2,5 m (usp. plan istraživanja i tab. I, II. i III, 1 i 2). Debljina zidova bazilike je oko 0,5 m, dok im je očuvanost raznolika; kreće se od temeljne stope na proljetnom dijelu crkve do nekoliko redova kamena na bočnim zidovima. Zidovi apsidalnog dijela crkve sačuvani su na dijelovima i do visine od preko 1 metar (vidi tab. II. i III, 1 i 2). Nastavkom istraživanja (1988) otkrivena je jedna bočna prostorija s južne strane bazilike, na planu istraživanja označena kao prostorija »A« (vidi plan istraživanja i tab. IV, 1). Dimenzije prostorije »A« su 5,75×3 metra, a s prezbiterialnim dijelom bazilike povezana je 1

³ B. Gušić, u cit. radu – »Starohrvatsko naseljenje Ravnih kotara« (usp. bilj, 1), na str. 172, navodi da se na lokalitetu Crkvina u Galovcu nalaze ostaci jednobrodne bazilike, koju je između dva rata istraživao don Mate Klarić. Boris Ilakovac, pak, u cit. radu (usp. bilj. 1) na str. 95, navodi da se na lokalitetu Crkvina u Galovcu raspoznavaju ostaci trobrodne crkve s polukružnom apsidom, a s frontalne strane vidljivi su ostaci presvođene grobnice, koje je nakon prvog svjetskog rata kopao don Mate Klarić. Iako su podaci koje daju Gušić i Ilakovac netočni i proizvoljni, i nemaju arheološke vrijednosti, ipak smo ih naveli, jer su prvi koji spominju lokalitet Crkvinu u stručnoj literaturi.

⁴ Istraživanja 1979. vršio je Arheološki muzej u Zadru, pod stručnim vodstvom muzejskog savjetnika dr. J. Beloševića, financijskim sredstvima RSIZ-a Hrvatske (VII). Istraživanja su trajala od 26. lipnja do 26. srpnja. Uz rukovodioca u istraživanju su sudjelovali dipl. arheolog I. Fadić, teh. dokumentarist Arb. muz. u Zadru D. Radojčić i studenti arh. Fil. fak. u Zadru.

⁵ Istraživanja 1988. vršio je Odsjek za arheologiju Filozofskog fakulteta u Zadru, pod stručnim vodstvom prof. dr. J. Beloševića, uz suradnju mr. S. Kukoč, predmetnog nastavnika metodologije arheologije, i asistentata pripravnika A. Uglješića i Ž. Miletića. Radovi su trajali od 1. do 25. lipnja, a vršili su ih studenti arheologije Filozofskog fakulteta u Zadru, u okviru programom planiranog praktičnog rada, koji je financirao Filozofski fakultet u Zadru.

Drugi dio istraživanja 1988. obavljeno je bilo tijekom srpnja, financijskim sredstvima SIZ-a za znanost SRH, uz participaciju SIZ-a u oblasti kulture SO Zadar. Radovima je rukovodio dr. J. Belošević, a u stručnoj ekipi bili su asistenti pripravnika A. Uglješić i Ž. Miletić.

metar širokim vratima. Kada je riječ o vratima na bočnim uzdužnim zidovima bazilike, potrebno je napomenuti da su na sjevernom bočnom zidu bazilike otkrivena dvojna, a na južnom bočnom zidu, uz već spomenuta vrata koja vode u prostoriju »A«, otkrivena su još jedna vrata u narteksu bazilike (vidi plan istraživanja). Otkrića spomenutih vrata potvrđuju da se radi o većem arhitektonskom kompleksu koji će se daljnjim istraživanjem, nadamo se, otkriti i znanstveno objasniti. Zidovi prostorije »A« organski su vezani sa zidovima bazilike, istovremene su gradnje i prema tome njezin su integralni dio. Zidovi prostorije »A« sačuvani su do visine od oko 0,80 m, osim zapadnog bočnog zida koji je sačuvan samo u temeljnoj stopi, budući da je bio uništen ukopom grobova. Potrebno je još kazati da je u prostoriji »A« otkrivena originalna podnica urađena od malterne smjese, ali samo djelomično sačuvana. Kad je riječ o arhitektonskom sklopu bazilike, valja spomenuti i zidove otkrivene južno od prostorije »A«, koji svojom tlocrtnom dispozicijom zatvaraju prostor, koji smo na planu istraživanja označili kao prostoriju »B«. Međutim ti zidovi nisu organski povezani sa zidovima bazilike (vidi plan istraživanja i tab. IV, 2). Dimenzije prostorije »B« su 8,2×4,5 m (mjerene s unutarnje strane zida) i s 1 metar širokim vratima smještenim sa zapadne strane. Prostorija »B« nije istražena u cijelosti, otriveni su samo njezini zidovi, koji se nalaze gotovo ispod same površine terena. Veoma su trošni i sačuvani tek u temeljnoj stopi (tab. IV, 2). Kako prostorija »B« nije istražena u cijelosti, ne možemo na ovom mjestu ulaziti u njezino vrednovanje. Može se jedino kazati da se radi o građevinskom objektu nastalom u sklopu bazilike, a tek daljnjim istraživanjem kompleksa moći će se dati znanstveno tumačenje tog prostora.

Slijedeći je građevinski objekt, istražen i dokumentiran u prvoj kampanji istraživanja (1979) na Crkvinu u Galovcu, kasnoantička presvođena grobnica, locirana oko 25 m zapadno od pročelja bazilike, na rubu terena obuhvaćenog istraživanjem (vidi plan istraživanja). Ruševni ostaci grobnice bili su vidljivi na terenu prije naših istraživanja. Naime, grobnicu je otkrio K. Perković 1936, ali, nažalost, nisu nam sačuvani nikakvi podaci o tom istraživanju. Arhitektura je dosta oštećena i predstavlja tipičnu kasnoantičku grobnicu građenu na svod, kakve često nalazimo u sklopu starokršćanske crkvene arhitekture na području Dalmacije, kao i na tlu Bosne i Hercegovine.⁶ Zato pojavu tog sepulhralnog objekta na Crkvinu u Galovcu smatramo uobičajenom pojavom na lokalitetu tog karaktera. U unutrašnjosti grobnice nalaze se sa strane po jedan ležaj za pokop pokojnika, a po sredini uski kanal za odlaganje kostiju. Dimenzije grobnice, mjerene s vanjske strane, su: 4×2,5 metra (usp. plan istraživanja i tab. V, 1, a posebno tab. VI na kojoj se daje tehnička dokumentacija grobnice). Uz sažeto navedene podatke o grobnici valja još napomenuti da je prilikom istraživanja otkriven zid koji

⁶ I. Bojanovski, »Kasnoantičke grobnice na svod u Čitluku i njihova prethodna konzervacija«, *Naše starine*, IX, Sarajevo 1964, str. 103 i d. U tom se radu navode brojni primjeri sepulhralnih spomenika te vrste i donosi se opširna starija i novija lit. o tim spomenicima.

grobnicu ovičuje i sugerira na pomisao da se nalazila unutar neke građevine (vidi tab. V, 1). Kako istraživanja na tom dijelu terena nisu završena, daljnji će radovi, nadamo se, dati odgovor i na tu pretpostavku.

Treći građevinski objekt istražen i dokumentiran u prvoj kampanji istraživanja (1979) predstavljaju ostaci manje crkvene građevine, otkriveni ispred pročelnog dijela starokršćanske bazilike. Prezbiterijalni dio te crkve interpoliran je u narteks starokršćanske bazilike, dok se nepravilan kvadratni brod crkve nalazi izvan bazilike. Cjelokupna dužina te crkve (mjerena unutar zidova) iznosi 9,5 m, dužina prezbiterijalnog dijela 4,5×2,80 m, i broda 4,50×4,75 m (usp. plan istraživanja i tab. I i VII). Od te je crkve sačuvana samo temeljna stopa zidova različite debljine, od 0,80 do gotovo 1 metar na pročelnom dijelu. Po strukturi i tehnologiji zidovi te crkve odaju recentniju građevinsku tehniku i u potpunosti se razlikuju od tehnike zida starokršćanske bazilike. Da se radi o crkvi nastaloj tijekom 17. a možda i u 18. st., potvrđuju nam srednjovjekovni grobovi datirani od kraja 12. do sredine 16. st., na kojima je sagrađena ta crkva (usp. plan istraživanja i tab. V, 2 i VII).

U sklopu otkrivenih ostataka arhitekture (1979 i 1988) na koje smo se sažeto osvrnuli, želimo kazati, da su na lokalitetu otkriveni i još neki zidovi čija se dispozicija prostorno ne može sagledati i protumačiti. Međutim tu problematiku u ovom radu, koji ima karakter preliminarnog stručno znanstvenog izvještaja izostavljamo, njoj ćemo posvetiti pažnju kada teren definitivno istražimo. Uz sažeti prikaz otkrivenih ostataka arhitekture, u nastavku izvještaja osvrnut ćemo se i na otkrivene grobove, kao i na ostale pokretne arheološke nalaze. U prve dvije kampanje istraživanja otkrivena su 72 groba, 29 u prvoj i 43 groba u drugoj kampanji (vidi plan istraživanja). Kad je riječ o grobovima, valja istaknuti da je na lokalitetu Crkvina pokapanje s većim ili manjim intenzitetom kontinuirano trajalo od starokršćanskog vremena, tj. od 6. st., kad je najvjerojatnije sagrađena bazilika, pa sve do u 19. st. Naime, tu okvirnu dataciju trajanja groblja potvrđuju nam otkriveni grobovi i cjelokupna slika terena na kojem se očekuje još mnogo grobova. Grobovi su otkriveni na cijeloj dosad istraženoj površini terena, osim unutar starokršćanske bazilike (vidi plan istraživanja). Ne kanimo se upuštati u detaljnu obradu otkrivenih grobova, već ćemo se samo općenito osvrnuti na njihove tipološko-kronološke karakteristike.

Svi otkriveni grobovi imali su kamenu grobnu arhitekturu urađenu od neobrađenog ili dijelom obrađenog kamena i bili su pokriveni kamenim pločama. Orijentacija grobova bila je raznolika, ali je ipak prevladavala orijentacija istok-zapad, uz veća ili manja odstupanja od tog pravca. S tipološkog gledišta najbrojnije su bili zastupljeni ovalni grobovi s više varijanta, a zatim pačetvorinasti tip grobova s varijantama (tab. VIII-XI). Pretežni broj grobova predstavljali su obiteljske grobnice, tj. korišteni su u više navrata, a tek u jednom manjem broju grobova ustanovljen je pojedinačni ukop. Posebno valja istaći da su među otkrivenim grobovima dva ukopa bila u kamenim sarkofazima, gr. 7 i gr. 43. (usp. plan istraživanja). Sarkofag

označen na planu istraživanja kao gr. 7, otkriven u prostoriji »A« s južne strane bazilike, predstavlja reprezentativni i rijedak primjerak među dosad poznatim ranosrednjovjekovnim sarkofazima na području Dalmacije. Sanduk tog sarkofaga, dimenzija 223×90×60 cm, isklesan je od arhitrava neke monumentalne antičke građevine, raskošno ukrašen vegetabilnim plastičnim ukrasom ukomponiranim na pročelnoj strani sarkofaga (tab. VIII, 2). Poklopac sarkofaga također je izraden od ukrašenog komada antičke arhitekture, koji je klesar upotrebio za izradu sarkofaga, a ukras, koliko su mu to dimenzije poklopca dozvoljavale, ostavio na objema stranama poklopca (tab. XIII, 1). Sarkofag, označen na planu istraživanja kao gr. 43, skromniji je po svojim dimenzijama (200×60×45 cm) od netom spomenutog i izraden od antičke spolije, ali bez ukrasa (tab. XIV, 1 i 2). U oba sarkofaga nađene su kosti od više pokojnika, samo bez grobnih nalaza.⁷

Nalazi u otkrivenim grobovima bili su relativno malobrojni. Od 72 istraženih groba nalazi su nađeni samo u 14 grobova. Među grobnim priložima zastupljeni su uglavnom nakitni predmeti i to: nekoliko brončanih i srebrnih karičica, tri srebrne i pozlačene naušnice tipa s tri jagode, izradene filigranskom tehnikom, zatim više komada jednostavnog brončanog prstenja, dvije brončane predice, 10 komada srebrnog srednjovjekovnog novca, od kojeg je 5 komada nađeno u grobovima a 5 primjeraka u sloju izvan grobova (tab. XV, XVI. i XVII). Uz navedene nalaze u grobovima, kao i u sloju izvan grobova, na cijeloj istraženoj površini terena zastupljena je bila i keramika. Radi se o sitnim keramičkim ulomcima antičke i srednjovjekovne provenijencije. Iako spomenuti nalazi keramičkih ulomaka zaslužuju znanstvenu pažnju, na ovom se mjestu zbog karaktera rada nećemo upuštati u obradu tih nalaza, njihovoj obradi posvetit ćemo pažnju pri konačnoj objavi svih nalaza po završetku istraživanja lokaliteta.

Među grobnim nalazima osobitu vrijednost za datiranje grobova i nalaza ima novac koji je nađen, kako smo to već istakli, u 5 grobova i to: u gr. 2, 6 i 9 u prvoj kampanji istraživanja (1979) i u gr. 27 i 33 u drugoj kampanji istraživanja (1988), tab. XVII. U grobu 2 nađen je srebrni novčić (piccolo) venecijanskog dužda Orija Malipiera (1178-1192),⁸ u grobu 6 srebrni novčić (piccolo) venecijanskog dužda Jacopa Contarinija (1275-1289),⁹ u grobu 9 srebrni novčić (piccolo) venecijanskog dužda Pietra Gradeniga (1289-1311),¹⁰

⁷ Analogiju za sarkofag (gr. 7) iz Crkvine u Galovcu možemo navesti sarkofag iz bazilike Sv. Marije iz Crkvine u Biskupiji. Naime i taj je sarkofag, kao i sarkofag iz Crkvine u Galovcu, isklesan od arhitrava monumentalne antičke građevine (usp. F. Radić, »Grobnja raka iz starohrvatske biskupske bazilike Sv. Marije u Biskupiji kod Knina, i u njoj nađeni mrtvački ostanci«, *Starohrvatska prosvjeta*, god. II, sv. 2, Knin 1896, str. 72 i d., sl. 1 i 2). O upotrebi kamenih sarkofaga u ranom srednjem vijeku na tlu Dalmatinske Hrvatske usp. Ž. Rapanić, *Predromaničko doba u Dalmaciji*, Split 1987, str. 187 i d., s navedenom starijom literaturom o toj problematici.

⁸ *Corpus nummorum italicorum*, IV, Roma 1915, 25, 47 (dalje cit. skraćeno: CNI).

⁹ CNI, VII, 45, 20.

¹⁰ CNI, VII, 54, 20.

u grobu 27 srebrni novčić (piccolo) venecijanskog dužda Andrea Contarinija (1368-1382)¹¹ i u grobu 33 nađen je srebrni novčić (piccolo) venecijanskog dužda Giovannija Dandola (1280-1289).¹² Posebno želimo istaći da je u grobu 33, uz spomenuti venecijanski novčić, nađen i par srebrnih i pozlaćenih naušnica tipa s tri jagode. Naušnice su izrađene u kvalitetnoj tehnici filigrana (tab. XV, 2) i na temelju nalaza novca u grobu možemo ih sa sigurnošću datirati na kraj 13. st. Usto svraćamo pozornost na nalaz srebrne i pozlaćene naušnice tipa s tri jagode, izrađene u filigranskoj tehnici, iz susjednog groba 29 (tab. XV, 1), koja je tipološki veoma srodna s parom naušnica iz groba 33, i najvjerojatnije pripada istom vremenu.¹³ Spomenute trojagodne naušnice iz groba 29 i 33 zasada su jedini luksuzni primjerci ženskog nakita otkrivenog u Crkvini. Osim u grobovima novac je nađen i izvan grobnih raka, u slojevima otkopa. Sva je vjerojatnost da i taj novac potječe iz grobova, pa ga stoga ne treba zanemariti, jer i on može poslužiti za okvirno vremensko određivanje trajanja groblja (tab. XVII,...). To su slijedeći novci: srebrni novčić (piccolo-obolo scodellato) anonimnih biskupa iz Mantove (1150-1256),¹⁴ srebrni novčić (piccolo) venecijanskog dužda Oria Malipiera (1178-1192),¹⁵ srebrni novčić (piccolo) venecijanskog dužda (nečitljiv) iz 12-13 st., srebrni denar Ludovika I. (1342-1382)¹⁶ i probušeni srebrni denar Ferdinanda I. (1526-1564).¹⁷

S obzirom na iznesene podatke o grobnim nalazima, a posebno o nalazima novca u grobovima, kao i izvan njih, uzevši pritom i sve ostale relevantne podatke o prostiranju i karakteru groblja, otkrivene grobove možemo okvirno datirati u razdoblje od kraja 12. do sredine 16. stoljeća. Budući da će se daljnjim istraživanjem lokaliteta, uvjereni smo, otkriti još veliki broj grobova, te će se tada kad lokalitet bude u cijelosti istražen moći dati konačno mišljenje o trajanju i arheološkom karakteru groblja. Iz tih razloga nismo ulazili u podrobniju analizu dosad otkrivenih grobova.

Medu ostalim nalazima posebnu pažnju zaslužuju nalazi kamenih ulomaka, na koje se želimo u nastavku rada kratko osvrnuti. Nađeno je više desetaka komada kamenih ulomaka antičke provenijencije, među kojima su zastupljeni uglavnom dijelovi od arhitekture, a ima i fragmenata sepul-

¹¹ *CNI*, VII, 38, 28.

¹² *CNI*, VII, 51, 42.

¹³ *Problemu trojagodnih naušnica u sklopu starohrvatskog nakita posvećena je dosta velika pažnja u stručnoj arh. literaturi. Posljednji se je temeljitije osvrnuo na taj tip srednjovjekovnog nakita N. Jakšić, »Naušnice s tri jagode u Muzeju hrvatskih arheoloških spomenika u Splitu«, Prilozi povijesti umjetnosti u Dalmaciji, sv. 23, Split 1983, str. 49 i d. Jakšić je korigirao dosadašnja tumačenja trojagodnih naušnica i predložio užu dataciju njihove pojave unutar starohrvatskog nakita. Kronologiju koju predlaže Jakšić potvrđuju i nalazi iz Crkvine u Galovcu.*

¹⁴ *CNI*, IV (Roma 1913), 221, 11-12

¹⁵ *CNI*, VII, 25, 42

¹⁶ E. Unger, *Magyar éremhátározó*, I, Budapest, 1974, 429

¹⁷ E. Unger, *Magyar éremhátározó*, II, Budapest, 1976, 1541 K-B

hralnih spomenika.¹⁸ Kako je većina tih ulomaka vrlo fragmentarno sačuvana i mnogima se zbog toga ne može sa sigurnošću odrediti niti funkcionalna pripadnost na ovom ih mjestu nećemo posebno vrednovati.

Mnogo malobrojniji, ali za arheološku problematiku lokaliteta mnogo značajniji jesu kameni ulomci koji pripadaju starokršćanskom vremenu. Od starokršćanskih kamenih ulomaka nađena su samo tri fragmenta od pluteja oltarne pregrade ukrašena karakterističnim starokršćanskim plastičnim ukrasom skvama (tab. XVIII, 1-3), zatim dva stupića od bifora (tab. XVIII, 4 i 5 i tab. XIX i XX) i više manjih ulomaka od stupića bifora.¹⁹ To su zasada jedini nalazi koji potvrđuju postojanje starokršćanskog crkvenog kamenog namještaja i ukazuju na neke detalje arhitekture otkrivene starokršćanske bazilike kojoj su spomenuti ulomci pripadali.

Mnogobrojniji su bili nalazi kamenih ulomaka ukrašeni s plastičnim platernim ukrasom predromaničkog stilskog obilježja, a takvih je otkriveno blizu 100 komada. Međutim, treba napomenuti da je većina tih ulomaka veoma fragmentarne sačuvanosti, pa ih stoga nećemo sve pojedinačno navoditi. Reproducirat ćemo samo izbor karakterističnijih i bolje sačuvanih primjeraka, a sustavnu i cjelovitu obradu dat ćemo nakon završetka istraživanja lokaliteta, na kojem će sigurno biti još takvih nalaza. Gotovo svi ti kameni ulomci pripadaju dijelovima predromaničkog crkvenog namještaja, a dijelovi su od ciborija i oltarne pregrade, osim nekoliko fragmenata koji su dio tranzene (tab. XXVI, 5).

Od ciborija nađeno je nekoliko većih ili manjih ulomaka koji pripadaju košari ciborija, od kojih u radu reproduciramo samo dva veća ukrašena komada (tab. XXI, 1 i 2) i jedan fragmentarno sačuvan kapitel, koji po svojim dimenzijama i nekim konstruktivnim detaljima nesumnjivo pripada kapitelu ciborija (tab. XXII, 1 i 2). Kapitel je dosta otučen, međutim sretnom okolnošću nađeni su svi njegovi originalni dijelovi, koji su omogućili njegovu egzaktnu rekonstrukciju (tab. XXIII). Usto valja napomenuti da je nađen i veći broj manjih ulomaka koji su dio još jednog, a možda i dva, identična kapitela, istih tipoloških i ukrasno stilskih karakteristika, no te fragmente u ovom radu ne reproduciramo. Kapitel, koji u radu reproduciramo (tab. XXIII), izrađen je od kamena vapnenca i bogato je ukrašen. Ukras kapitela podijeljen je u tri polja. U prvom polju na bočnim stranama nalaze se po dvije volute međusobno podijeljene plastičnim ornamentom, dok su

¹⁸ J. Medini, sp. dj. u bilj. 1.

¹⁹ Uz kamene ulomke koje smo zaštitnim istraživanjem (1979 i 1988) otkrili na Crkvi, želimo napomenuti da ima i nekoliko kamenih spomenika koji potječu iz Crkvine, odakle su neutvrđenog datuma dospjeli u privatni posjed mještana, od kojih su inicijativom autora ovog rada otkupljeni. Danas se ti ulomci čuvaju u Srednjovjekovnoj zbirci Arheološkog muzeja u Zadru, a u ovom ih radu reproduciramo. To su sljedeći nalazi: dva stupića bifore (tab. XVIII, 4 i 5) i pilastar oltarne pregrade (tab. XXIV, 2), koji su bili ugrađeni u kuću obitelji Čakarun u Galovcu, dok je ulomak ploče s uklesanim križem i dijelom natpisa (tab. XXV, 2) bio ugrađen u ogradni zid kuće obitelji A. Šare.

mu dva donja polja ukrašena stiliziranim palmetama, (tab. XX, 1 i 2). U vezi s tim kapitelom valja još spomenuti i zanimljiv detalj shematskog crteža na tjemenoj ravnoj plohi kapitela, koji je klesar uradio na kamenu prije klesanja, da bi mu taj crtež poslužio za što pravilniju izradu kapitela (tab. XXIII). Osim toga postoji još jedan zanimljiv konstruktivni detalj, a to su žljebasta udubljenja na dvije bočne strane kapitela, koja su služila za učvršćivanje lukova košare ciborija. S pravom možemo kazati da je taj kapitel prvorazredni klesarski produkt od vrsnog majstora, a analogije za njega nalazimo jedino među kapitelima iz Koljana i Biskupije, na koje se je nedavno osvrnuo N. Jakšić, koji te kapitele ubraja u red najkvalitetnijih i najrepresentativnijih predromaničkih kapitela u Dalmaciji.²⁰ Kako naš kapitel po svojim tipološkim osobinama, ukrasom i kvalitetom klesanja predstavlja gotovo identičan primjerak s kapitelima iz Koljana i Biskupije, ne isključujemo mogućnost da je produkt iste radionice, a možda i istog klesara koji je izrađivao crkveni kameni namještaj u Koljanima i Biskupiji.²¹

Od ulomaka koji pripadaju dijelovima oltarne pregrade reproduciramo samo nekoliko karakterističnijih, većih i bolje sačuvanih komada, i to: kapitel s dijelom stupića oltarne pregrade (tab. XXIV, 1), dio grede zabata oltarne pregrade, ukrašene kukama sa sačuvanim dijelom posvetnog natpisa AMEN DŌG (DEOGRATIAS) (tab. XXV, 1), pilastar pluteja oltarne pregrade ukrašen plastičnim troprutnim ukrasom (tab. XXIV, 2), 5 ulomaka pluteja oltarne pregrade (tab. XXIV, 3 i tab. XXVI, 1-4) i ulomak ploče (pluteja ?) ukrašen uklesanim križem i ostatkom natpisa (tab. XXV, 2).

Reproducirani predromanički kameni ulomci ciborija i oltarne pregrade, po kvaliteti izrade kao i po svojim kompozicijskim i stilskim ukrasnim rješenjima, predstavljaju prvorazrednu spomeničku građu koju okvirno možemo datirati u 9. stoljeće. Dosad otkriveni fundus predromaničkog crkvenog kamenog namještaja – dijelovi ciborija i oltarne pregrade, izbor kojeg smo u radu reproducirali i sažeto komentirali, svraća pozornost na značenje crkvenog objekta kojem je taj namještaj pripadao. Nema nikakve sumnje da je spomenuti predromanički namještaj krasio unutrašnjost starokršćanske bazilike otkrivene na Crkvini u Galovcu, koja je bila kontinuirano u upotrebi kao sakralna građevina i tijekom ranog srednjeg vijeka. To je još jedna potvrda, među dosad poznatim primjerima na području Dalmacije, da starokršćanski sakralni objekti ostaju u funkciji i tijekom ranog srednjeg vijeka. rjeđe u izvornom, a češće u djelomično izmijenjenom i reduciranom obliku, uz korištenje odgovarajućeg stilskog kamenog namještaja.²²

Zaključno želimo istaknuti da rezultati istraživanja lokaliteta Crkvina u Galovcu kod Zadra u prve dvije kampanje (1979 i 1988), koje smo u radu

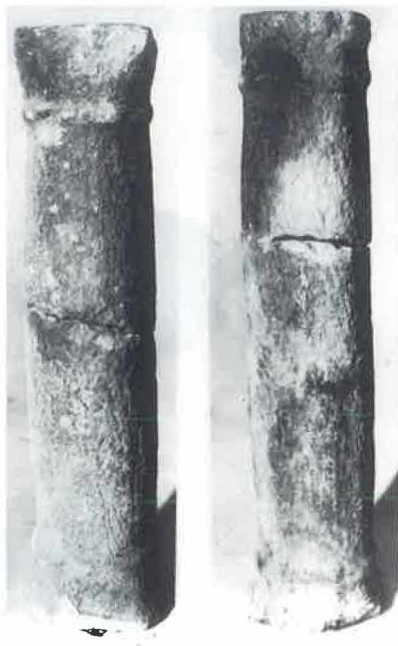
²⁰ N. Jakšić, »Majstor koljanskog pluteja«, u: *Cetinska krajina od protohistorije do dolaska Turaka*. Izd. Hrvatskog arh. društva, sv. 8, Split 1984, str. 247 i d., sl. 9 i dr.

²¹ N. Jakšić, sp. dj., str. 248.

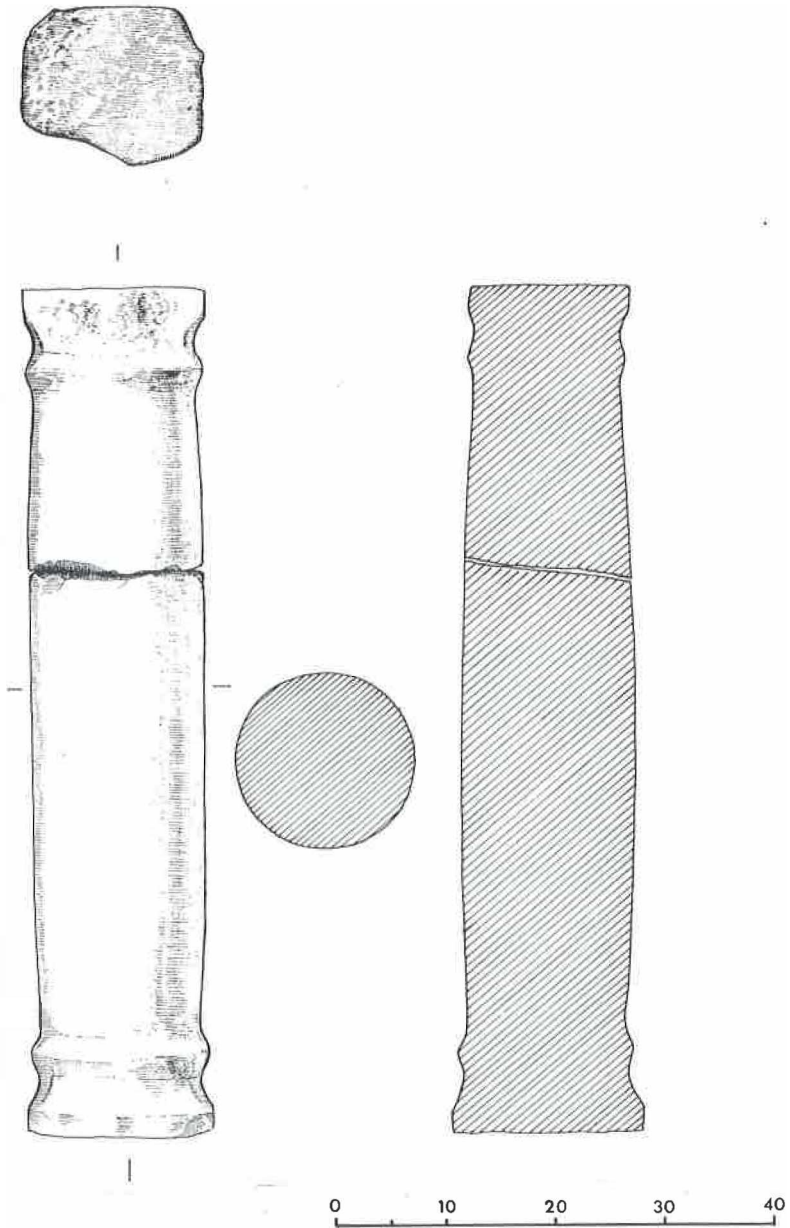
²² Ž. Rapanić, sp. dj., str. 164 i d.



T. I. — Galovac, Crkvina — pogled na istraženi dio terena 1979. god.



T. XVIII. — Galovac, Crkvina — ulomci starokršćanskog pluteja (1, 2 i 3) i stupići bifora (4 i 5).

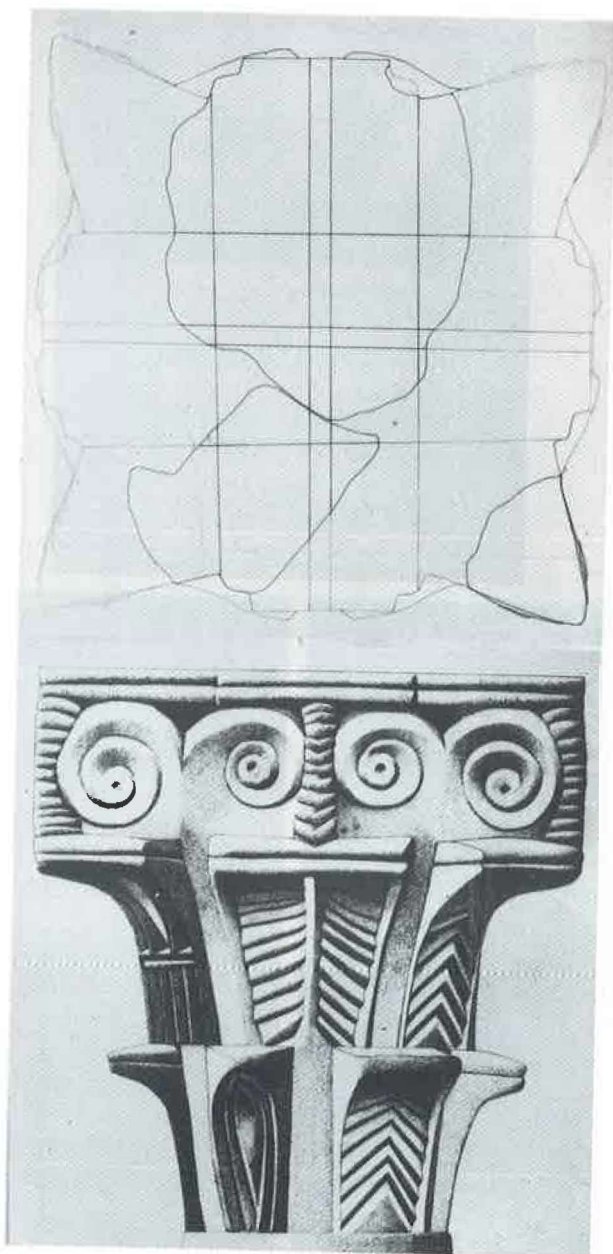


T. XIX. — Galovac, Crkvina — stupić bifore starokršćanske bazilike.



T. XXII. — Galovac, Crkvina —
predromanički kapitel ciborija
(1 i 1a).





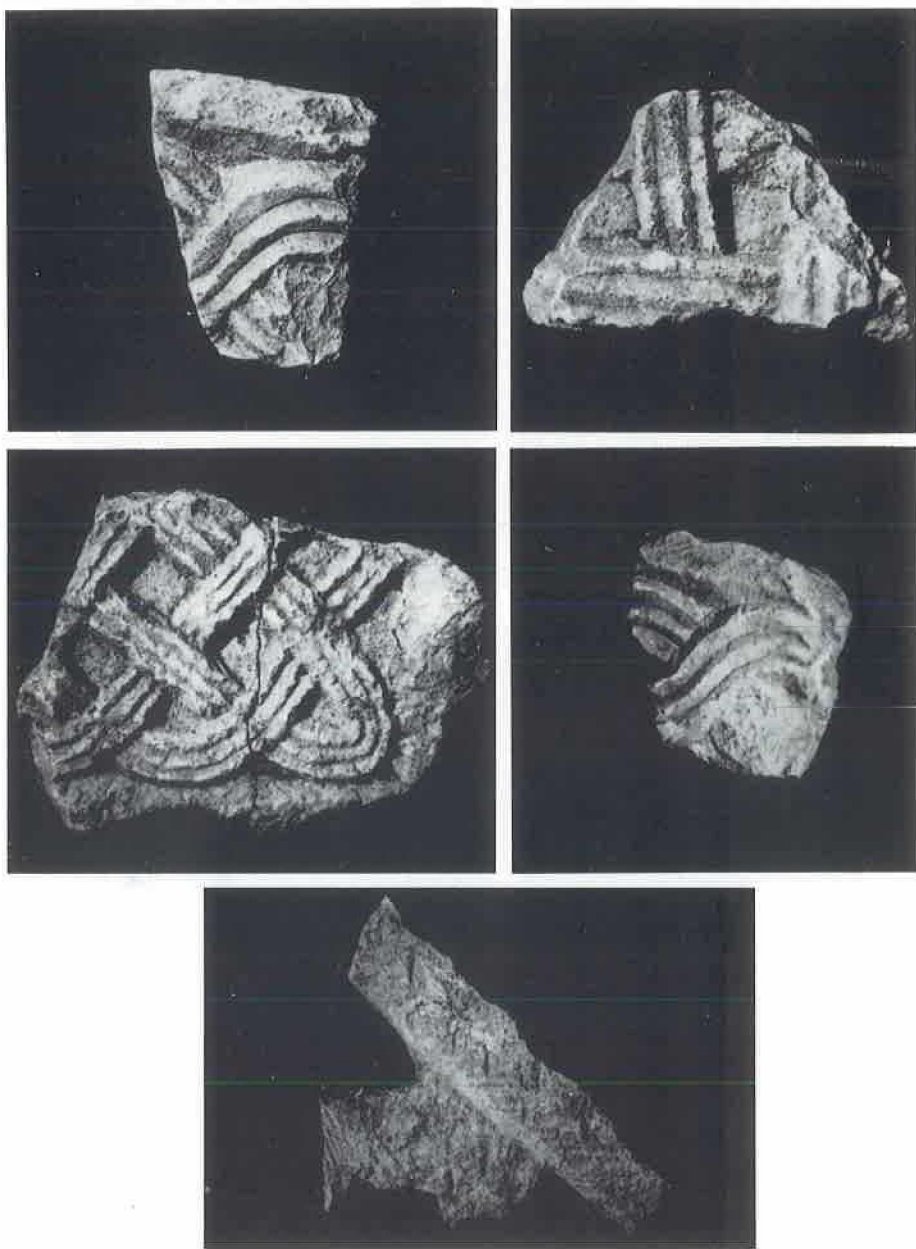
T. XXIII. — Galovac, Crkvina — rekonstrukcija predromaničkog kapitela ciborija, izvedena na osnovi originalnih ulomaka (mj. 1:3).



T. XXIV. — Galovac, Crkvina — dijelovi predromaničke oltarne pregrade: kapital zabata (1), pilastar (2) i ulomak pluteja (2).



T. XXV. — Galovac, Crkvina — ulomak predromaničke grede oltarne pregrade, ukrašen motivom kuka i dijelom posvetnog natpisa (1); ulomak ploče (?) ukrašen uklesanim križem, s ostatkom dijela natpisa (2).



T. XXVI. — Galovac, Crkvina — ulomci predromaničkog pluteja oltarne pregrade (1-4) i tranzene (5).

sažeto interpretirali, pružaju niz novih arheoloških spoznaja za osvjetljavanje arheološko-povijesne problematike od 6. do 16. stoljeća na području sjeverne Dalmacije. Iz tih razloga s pravom možemo kazati, da lokalitet Crkvina u Galovcu svojim dugim kontinuitetom trajanja spada u red najznačajnijih ranosrednjovjekovnih kompleksnih lokaliteta dosad otkrivenih na središnjem prostoru matičnog područja Dalmatinske Hrvatske. Daljnja istraživanja tog arheološki i povijesno značajnog lokaliteta, uvjereni smo, pružit će još brojnu arheološko izvornu građu na osnovi koje će se doći do nove spoznaje o simbiozi autohtonog etničkog življa sa starim Hrvatima, kao i podataka za osvjetljavanje materijalne i duhovne kulture Hrvata na području sjeverne Dalmacije u ranom srednjem vijeku. Stoga je u interesu arheološke znanosti da se započeta istraživanja lokaliteta nastave i završe, a otkriveni ostaci arhitekture konzerviraju i prezentiraju, kao spomenik kulture sub divo.

Janko Belošević: PRELIMINARY REPORT ABOUT THE RESULTS OF THE EXCAVATIONS ON THE SITE "CRKVINA" IN GALOVAC VILLAGE NEAR ZADAR

S u m m a r y

The author gives a preliminary report about the results of the excavations conducted in 1979, and 1988, on the site Crkvina in the village Galovac, ten kilometers east from Zadar. The remains of a old Christian basilica with narthex and a lateral room on the south side of the basilica have been discovered up to now. In front of the basilica there are foundation remains of a smaller church-like construction (from the 17th or 18th century) which has presbiterian part interpolated into the narthex of the old Christian basilica. Some meters west from this church there is a late classical vaulted crypt. Together with the architectural remains there is a number of stone plastic parts from church furniture from the late Christian and pre-Romanesque period. Seventy-two graves with stone tomb architecture have been investigated. Two of them are stone sarcophagi made of Roman spolia. Discovered graves are dated with the help of the money from the 12th to the 16th century and are part of a bigger necropolis which exists on this locality.

This report includes a choice of technical and photo documentation of the site and archeological material with a preliminary scientific appraisal of the archeological and historical value of this locality. The conclusion is that the locality Crkvina in Galovac belongs to the most important complex localities discovered so far in Dalmatia and it has a continuity from the 6th to the 17th century. It would be of great archeological interest to continue with the investigation of Crkvina in Galovac and to complete it too, since there is no doubt that we shall come into possession of a whole series of scientific data relevant for the culture (material and spiritual) of the autochthonous old Croatian inhabitants in this archeologically rich but still not nearly investigated enough area in the northern part of Dalmatia.