

OSVRT NA REZULTATE ISTRAŽIVANJA LOKALITETA »CRKVINA« U SELU GALOVAC KOD ZADRA U 1989. GODINI

JANKO BELOŠEVIĆ
Filozofski fakultet u Zadru
Faculty of Philosophy in Zadar

UDK/UDC: 904(497.18) Galovac
Izvorni znanstveni članak
Original scientific paper

Primljeno
Received :1990-03-08

Autur u radu donosi sažet izvještaj o rezultatima istraživanja lokaliteta »Crkvine« u selu Galovcu kod Zadra, postignutim u trećoj istraživačkoj kampanji provedenoj 1989. godine.

Istraživanjem u 1989. godini otkriveni su novi arhitektonski ostaci kompleksa starokršćanske bazilike, kao i ostaci dosad nepoznate antičke arhitekture, koja predstavlja novi momenat u spoznavanju arheološke problematike lokaliteta. Osim ostataka arhitekture otkriven je i veći broj pokretnih kamenih spomenika antičke, starokršćanske i ranosrednjovjekovne provenijencije. Kako pretežni broj tih kamenih nalaza pripada dijelovima starokršćanskog i predromaničkog crkvenog namještaja, značajni su za osvjetljavanje sakralnog kompleksa bazilike na »Crkvini«. Uz otkrivene ostatke arhitekture i nalaze pokretnih kamenih spomenika, na lokalitetu je 1989. otkriven i 81 grob (sveukupno dosad 156), s relativno brojnim nalazima nakita i novca. Nekoliko je otkrivenih grobova pripadalo starokršćanskom razdoblju, manji broj dalmatinsko-hrvatskoj kulturi (9-11 st.), dok su najbrojniji grobovi bili iz vremena od 12. do 16. stoljeća.

Dakle, rezultati provedenih istraživanja 1989. pružili su više novih znanstvenih spoznaja za osvjetljavanje arheološko-povijesne problematike lokaliteta "Crkvine" na kojem kontinuitet života traje od antičkih vremena do u 18. stoljeće. S obzirom na arheološko značenje lokaliteta, daljnja istraživanja treba u interesu arheološke znanosti nastaviti i dovršiti, jer će ona pružiti još brojnu arheološku građu za cjelokupno sagledavanje lokaliteta, a to će ujedno biti i značajan doprinos daljnjem osvjetljavanju složene arheološke problematike područja sjeverne Dalmacije.

Tijekom mjeseca svibnja i lipnja 1989. godine Odsjek za arheologiju Filozofskog fakulteta u Zadru nastavio je arheološka istraživanja lokaliteta »Crkvina« u selu Galovcu.¹ To je bila treća po redu istraživačka kampanja

¹ Istraživanja u »Crkvini« u Galovcu 1989. vršio je Odsjek za arheologiju Filozofskog fakultet u Zadru, pod stručnim rukovodstvom prof. dr. Janka Beloševića, uz suradnju mr. Sineve Kukoč, predmetnog nastavnika metodologije arheologije, te asistentata pripravnika Ante Uglešića i Željka Miletića.

U prvom dijelu istraživanja, od 15. do 31. svibnja bili su angažirani studenti arheologije

na »Crkvini«, koja je realizirana financijskim sredstvima iz raznih izvora.² No prije iznošenja rezultata istraživanja postignutih u 1989. godini najsazetije ćemo se osvrnuti na postignute rezultate iz prve dvije kampanje istraživanja (1979. i 1988),³ kako bi se nataj način mogla imati pred očima barem okvirno opća arheološka slika lokaliteta a koju rezultati istraživanja iz 1989. godine problematski proširuju i znanstveno produblju.

Na »Crikvini« u Galovcu istraživanjem 1979. i 1988. otkriveni su temeljni ostaci starokršćanske bazilike s nartekstom i pastoforijom s njezine južne strane, na koju se nadovezuje još jedna prostorija tek djelomice istražena. Oko 25 m zapadno od pročelja bazilike otkrivena je kasnoantička presvođena grobnica, a ispred samog pročelja bazilike otkriveni su temeljni ostaci novovjekovne crkvene građevine (17. ili 18. st.), koja je svojim prezbiterijalnim dijelom interpolirana u narteks bazilike.⁴ Uz otkrivenu arhitekturu nađen je i veći broj pokretnih kamenih spomenika iz antičkog, starokršćanskog i ranosrednjovjekovnog vremena. Svi ti kameni ulomci bili su ukrašeni plastičnim ukrasom karakterističnim za vrijeme kojem pripadaju, a po svojoj su funkciji dijelovi arhitekture ili dijelovi kamenog crkvenog namještaja. Manji dio tih nalaza antičke je provenijencije, stanoviti broj pripadao je starokršćanskom razdoblju, dok je pretežni dio bio iz predromaničkog vremena.⁵ Osim spomenutih nalaza na »Crkvini« otkrivena su i 72 groba, okvirno datirana od kraja 12. do u 18. st. Ti grobovi dio su velike još u potpunosti neistražene nekropole od više stotina grobova, koju ćemo, uvjereni smo, na lokalitetu daljnjim istraživanjem otkriti.⁶

Kako su istraživanja u prve dvije kampanje dala značajan rezultate, na osnovi kojih se »Crkvina« u Galovcu s pravom može ubrojiti u red najznačajnijih kompleksnih arheoloških nalazišta dosad otkrivenih na

III. i IV. godine Filozofskog fakulteta u Zadru, a u okviru programom planiranoga praktičnog rada. Drugi dio istraživanja obavljen je od 5. lipnja do 8. srpnja pod stručnim nadzorom autora ovog rada, s profesionalnim radnicima, uz fakultativno sudjelovanje manjeg broja studenata arheologije i uz suradnju asistenata pripravnika A. Uglešića i Ž. Miletića.

² Istraživanja 1989. godine realizirana su financijskim sredstvima SIZ-a za znanost SR Hrvatske, SIZ-a za kulturu SR Hrvatske (financirao zaštitne konzervatorske radove), SIZ-a za kulturu SO Zadar, MZ Galovac, te uz financijsku pomoć privrednih organizacija iz Zadra: JTP-RO Jugotanker i RO SAS.

³ Za pobliže podatke o lokalitetu »Crkvina« i podatke o rezultatima dosadašnjih istraživanja usp. J. B e l o š e v i ć, »Predhodni izvještaj o rezultatima istraživanja lokaliteta »Crkvina« u selu Galovac kod Zadra«, *Radovi Filozofskog fakulteta u Zadru*, sv. 28, Razdio povijesnih znanosti (15), Zadar 1989. str. 71-82.

⁴ J. B e l o š e v i ć, sp. dj., tab. I, VIII i Plan istraživanja.

⁵ J. B e l o š e v i ć, sp. dj., str. 78 i d., tab. XVIII-XXVI.

⁶ J. B e l o š e v i ć, sp. dj., str. 76 i d., tab. I, V, VII, XVII; usp. još i Plan istraživanja.

području sjeverne Dalmacije, nastavak istraživanja tog lokaliteta nametnuo se kao nužnost. Iz tih smo razloga 1989. nastavili s istraživanjem »Crkvine«, a o postignutim rezultatima u nastavku rada dajemo sažeti izvještaj, popraćen znanstvenim komentarom arheološke građe te tehničkom i fotodokumentacijom.

Istraživanjem u 1989. godini zahvaćena je površina terena uzduž sjevernog bočnog zida bazilike na dužini preko 20 i prosječne širine oko 5 m. Zatim je nastavljeno i dovršeno istraživanje površine između prostorije »B« i južne pastoforije, kao i same prostorije »B«, a neznatno je proširen i istražen dio terena s jugoistočne strane apside bazilike (usp. Plan istraživanja). Ukupno je istraženo nešto preko 300 m² površine. Ako se tome pribroji 700 m² istražene površine iz prve dvije kampanje (1979. i 1988), to je dakle, sveukupno 1000 m² dosad istražene površine lokaliteta, što je otprilike polovica lokaliteta na kojem je otkriven središnji dio arhitektonskog kompleksa bazilike, dok nekropola zahvaća još i širi areal terena. Uz navedenu ispitanu površinu terena u 1989. godini obavljena je djelomična konzervacija otkrivenih zidova bazilike i pastoforije s njene južne strane (vidi tab. I, 1 i 2).

Na istraženju površini sa sjeverne strane bazilike otkriveni su temeljni, ali tek djelomice sačuvani, ostaci zidova prostorije unutarnjih dimenzija 4,25x4,75 m, u koju se uz prezbiterijalnog dijela bazilike ulazilo kroz jedan metar široka vrata (vidi Plan istraživanja), Produblivanjem terena uzduž sjevernog zida bazilike do razine zdravice, tj. do relativne dubine 1,25 m, u cijelosti je otkriven sjeverni zid bazilike s poriznom stopom, sačuvan u prosječnoj visini od 1 metra (vidi tehničku dokumentaciju na Prilogu 2). Na sjevernom zidu bazilike, uz vrata kroz koja se komuniciralo iz prezbiterijalnog dijela u sjevernu pastoforiju (na Planu označenu kao prostoriju »C«), otkrivena su i druga, 1 metar široka, vrata kroz koja se ulazilo u središnji dio bazilike (vidi Plan istraživanja). Otkrivanjem tih vrata, koja su bila naknadno zazidana, najvjerojatnije u ranom srednjem vijeku kada je bazilika doživjela prostorne preinake, otkrivena je kao važan detalj originalna razina poda bazilike, koja će omogućiti precizno utvrđivanje razine unutrašnjosti crkve. Na zapadnoj strani istraživane površine, uzduž sjevernog bočnog zida bazilike, neposredno uz kasnoantičku presvođenu grobnicu, koju oivičuju tek djelomice u prethodnoj kampanji otkriveni zidovi od neke još prostorno nedefinirne antičke građevine, otkriveni su još i ostaci dijela zida apside antičke arhitekture, najvjerojatnije sepulkralne namjene (vidi Plan istraživanja). Otkriće spomenute antičke arhitekture predstavlja novi momenat u spoznavanju arheološke problematike lokaliteta i iziskuje daljnja istraživanja šireg areala lokaliteta, jer će se jedino tako moći lokalitet i cijelosti arheološki vrednovati. Kad je riječ o ostacima arhitekture valja još spomenuti da je 1989. godine istražena prostorija »B«

(vidi tehničku dokumentaciju na Prilogu 2). Zidovi prostorije »B« sačuvani su oko 0,50 m visine, rustične su gradnje, i sva je vjerojatnost da pripadaju kasnoantičkoj arhitekturi starijoj od bazilike. Tu će pretpostavku, nadajmo se, potvrditi daljnja istraživanja šireg areala terena s južne strane bazilike na čijoj se površini nalaze još neotkriveni ostaci arhitekture kompleksa bazilike.

Uz sažeto navedene otkrivene ostatke arhitekture vrijednu arheološku građu predstavljaju nalazi pokretnih kamenih spomenika antičke, starokršćanske i ranosrednjovjekovne provenijencije, kakvih je u istraživanjima 1989. nađen relativno velik broj (vidi tab. III). Ti ulomci nalaženi su pretežno u grobovima gdje su služili kao materijal za gradnju grobne arhitekture, a otkrivani su i u slojevima otkopa, razasuti na cijeloj istraženjnoj površini lokaliteta. Među antičkim kamenim spomenicima zastupljeni su uglavnom ulomci arhitekture, fragmenti od sepulkralnih spomenika, a posebno ističemo nalaz antičkog kultnog spomenika - djelomice sačuvane are (vidi tab.IV), a koju je Jupitru dao podići neki veteran I. makedonske legije. Njemu se, nažalost, ime na žrtveniku, zbog njegove fragmentarnosti, nije sačuvalo.⁷ Nalaz are, premda u sekundarnoj upotrebi (služio je kao prag neke kasnije građevine - vidi tab. IV, 2, 3), indicira postojanje antičkog naselja u neposrednoj blizini lokaliteta, na što nas upućuju i otkriveni tragovi antičke arhitekture na lokalitetu, na čijim je ruševnim ostacima, sva je vjerojatnost, sagrađen starokršćanski sakralni kompleks. Međutim tu pretpostavku moramo uzeti s rezervom, trebat ćemo je potkrijepiti jačim argumentima koje će nam, vjerujemo, pružiti nastavak istraživanja. Za osvjetljavanje arheološke problematike otkrivenog starokršćanskog sakralnog kompleksa na »Crkvini« mnogo su značajniji pokretni kameni nalazi iz starokršćanskog i predromaničkog razdoblja, a to su uglavnom dijelovi kamenog crkvenog namještja ili ukrasni dijelovi arhitekture.

Među starokršćanskim fragmentima nađeno je nekoliko većih ili manjih ulomaka od pluteja crkvene ograde ukrašenih karakterističnim starokršćanskim plastičnim ukrasom skvama i stiliziranim geometrijskim motivima, koje reproduciramo na tab. V-VII. Znanstvenu pažnju zaslužuju predromanički kameni ulomci ukrašeni plastičnim pleternim ukrasom, a takvih je 1989. godine nađeno preko 30 komada. Najveći broj tih ulomaka pripada dijelovima oltarne pregrade, ima i ulomaka ciborija, a zastupljeni su i ukrasni dijelovi arhitekture. Kako je većina kamenih nalaza iz predromaničkog razdoblja veoma fragmentarne sačuvanosti, na ovom ćemo mjestu reproducirati samo izbor karakterističnijih primjeraka, dok ćemo cjelovitu znanstvenu obradu dati nakon završetka iskanjanja lokaliteta.

⁷ J. J. W i l k e s, *Dalmatia*, London 1969, str. 88 i d.

Reproduciramo dva ulomka od košare ciborija (tab. VIII, 1, 1a i 2),⁸ te ulomak kapitela ciborija (tab. IX) koji je identičan kapitelu nađenom na »Crkvini« 1988. godine.⁹ Od dijelove oltarne pregrade svraćamo pozornost na tri ulomka pluteja, bogato ukrašena vegetabilnim i geometrijskim plastičnim ukrasom (tab. X, 1-3),¹⁰ zatim na ulomke grede oltarne pregrade ukrašene kukama (tab. XI, 3 i tab. XII, 3) i ulomak grede ukrašen kukama i ostacima slova od natpisa (tab. XI, 1 i tab. XII, 1), te na ulomak zabata oltarne pregrade s ostacima slova od posvetnog natpisa (tab. XI, 2 i tab. VII, 2). od ostalih karakterističnih nalaza reproduciramo stupić s platernim plastičnim ukrasom (tab. XII) možda od menze oltara (?), i impost kapitel bifore s plastičnim vegetabilnim ukrasom (tab. XIV, 1, 2).¹¹

Nalazi predromaničke kamene plastike otkrivene 1989. godine prilog su daljnjem sagledavanju crkvenog namještaja kao cjeline, a značajni su i za kronološko stilsko određivanje te spomeničke baštine. Možemo kazati da ukupni dosad otkriveni fundus starokršćanskih i predromaničkih kamenih nalaza od crkvenog namještaja otkriven na »Crkvini« u Galovcu, kvalitetom izrade i po svojim kompozicijsko-stilskim ukrasnim karakteristikama, predstavlja prvorazrednu spomeničku građu koja u svakom pogledu zaslužuje punu znanstvenu pažnju. Ti nalazi svraćaju pozornost na značenje crkvenog

⁸ Ulomak košare ciborija reproduciran na tab. VII, 2; čuva se u Zavičajnom muzeju u Biogradu n/M. Objavila ga je B. J u r a g a u radu »Srednjovjekovni kameni spomenici na području Biograda«, *Diadora*, sv. 9, Zadar 1980, str. 33, tab. VIII, 33, ali ga je pogrešno atribuirala kao dio pluteja s nepoznatog nalazišta. Radi se, naime, o ulomku košare ciborija, identičnom ulomku kakav smo na »Crkvini« u Galovcu otkrili 1989. Dakle, bez svake sumnje je da oba reproducirana ulomka na tab. VIII pripadaju istom ciboriju. Ulomak iz Zavičajnog muzeja u Biogradu n/M otkrio je svećenik K. P e r k o v i ć, koji je 1936. godine vršio sondažna istraživanja na »Crkvini« u Galovcu (vidi o tome поблиže J. B e l o š e v i ć, sp. dj., bilj. 2 na str. 72).

⁹ Usp. J. B e l o š e v i ć, sp. dj., str. 79 i d., tab. XXVII- XXIII. Uz reproducirani ulomak kapitela treba napomenuti da je od kapitela istih tipoloških i stilskih osobitosti nađeno ulomaka koje zbog fragmentarnosti njihove ovom prigodom ne reproduciramo.

¹⁰ Ulomak pluteja reproduciran na tab. X, 2, koji se čuva u Zavičajnom muzeju u Biogradu n/M, bez podataka je o nalazištu i neobjavljen. Radi se o ulomku od istog pluteja koji smo otkrili na »Crkvini« 1989. (tab. X, 1), pa smo ga stoga i reproducirali. Naime, taj ulomak pluteja (tab. X, 2) potječe iz »Crkvene« u Galovcu, a u Zavičajni muzej u Biogradu n/M dospio je posredstvom svećenika K. P e r k o v i ć a (usp. o tome bilj. 8 u ome radu).

¹¹ Ulomak impost-kapitela bifore reproduciran na tab. XIV, 2, čuva se u Zavičajnom muzeju u Biogradu n/M objavljen u spomenutom radu B. J u r a g a, u bilj. 8 na str. 453, tab. II, 6 i pogrešno atribuiran kao konzola. Ne radi se o konzoli već o impost-kapitelu s plastičnim vegetabilnim ukrasom. Impost-kapitel s identičnim vegetabilnim ukrasom otkriven je 1989. na »Crkvini« u Galovcu (tab. XIV, 1 i 1a). Stoga pretpostavljamo da ulomak koji se čuva u Zavičajnom muzeju u Biogradu n/M potječe također iz »Crkvine« u Galovcu, odakle je u Biogradski muzej dospio posredstvom svećenika K. P e r k o v i ć a (usp. bilj. 8 u ovom radu).

objekta kojom su pripadali. Nema nikakve sumnje da je kameni namještaj, čije ulomke ovdje reproduciramo, krasio unutrašnjost starokršćanske bazilike na »Crkvini«, koja je bila u upotrebi kao sakralna građevina i tijekom ranog srednjeg vijeka, tj. u predromanici, odnosno u doba hrvatskih narodnih vladara. To je još jedna potvrda, među dosad poznatim primjerima na području Dalmacije, da starokršćanski sakralni objekti ostaju u funkciji kulta i tijekom ranog srednjeg vijeka, rjeđe u izvornom a češće u djelomičnom ili potpunoma izmijenjenom i reduciranom obliku.¹²

Uz sažeti prikaz ostataka otkrivene arhitekture i pokretnih kamenih spomenika na »Crkvini« u Galovcu 1989. godine istražen je i 81 grob, a sveukupno je dosad otkriveno 156 grobova. Grobovi su nalaženi na svim površinama terena obuhvaćenim istraživanjima u 1989. godini. Najviše ih je otkriveno na površini uzduž sjevernog zida bazilike, zatim na površini terena između prostorije »B« i južne pastoforije, kao i na površini prostorije »B«, a također i na dijelu terena istočno od apside bazilike (vidi Plan istraživanja i tab. II). Svi otkriveni grobovi imali su kamenu grobnu arhitekturu. Pretežni broj grobova predstavljale su obiteljske grobnice, a tek u najmanjem broju grobova ustanovljen je pojedinačni ukop. Na istraženoj površini uzduž sjevernog zida bazilike otkriveno je i dokumentirano blizu 50 grobova koji su se nalazili u tri sloja, pa je zbog višeslojnog ukapanja dosta grobova bilo uništeno na tom dijelu terena, a najviše je

¹² Za navedeno mišljenja postoje arheološke potvrde diljem Dalmacije, a posebno na matičnom području Dalmatinske Hrvatske. Naime, na gotovo svim značajnijim dalmatinsko-hrvatskim lokalitetima na kojima su otkriveni arhitektonski ostaci sakralne arhitekture, ustanovljeno je da ta arhitektura predstavlja adaptaciju ili pregradnju starokršćanske arhitekture. Tom je problemu u posljednje vrijeme posvetio znanstvenu pažnju Ž. R a p a n i ć u knjizi *Predromaniško doba u Dalmaciji*, Split 1987, str. 164. i d. Na ovom mjestu želimo još svratiti pozornost na nekoliko najnovijih radova koji tu problematiku unapređuju, a to su radovi: P. V e ž i ć, »Sklop župne crkve sv. Asela, bivše katedrale u Ninu«, *Starohrvatska prosvjeta*, s. III, sv. 15, Split 1985, str.201. i d.; F. B u š k a r i o l, »Istraživanja don Luke Jelića u Biogradu n/M na području Glavica«, *Biogradski spomenici I, Prilozi povijesti umjetnosti u Dalmaciji*, Split 1988, str. 27 i d.; N. J a k š i ć, »Crkva na Begovači i problemi starohrvatskih nekropola«, *Diadora*, sv. 11, Zadar 1989, str. 407. i d. Kao analogni lokalitet »Crkvini« u Galovcu vrlo zanimljiva je Begovača u Biljanima Donjim, koja po svojoj arheološko-povijesnoj i kulturno-kronološkoj stratifikaciji pokazuje s njom veliku srodnost. J a k š i ć u cit. radu daje kritičke opservacije na rezultate istraživanja objavljene 1981. godine, pa stoga skrećemo pozornost na taj rad.

Uz navedeno želimo još napomenuti da toj problematici, to jest problemu kontinuiteta sakralne arhitekture od ranog kršćanstva do u rani srednji vijek nije dosad posvećena dužna znanstvena pažnja u znanstvenoj literaturi. Možda će rezultati istraživanja »Crkvine« u Galovcu biti poticaj za znanstveno osvjetljavanje te vrlo složene, ujedno i vrlo značajne arheološko-povijesne problematike, geneze i razvoja starohrvatske sakralne arhitekture, koja, premda joj se u novije vrijeme posvećuje vidna znanstvena pažnja, još uvijek nije dovoljno znanstveno osvijetljena.

stradao najstariji sloj grobova, kako se to istraživanjem ustanovilo. Od ukupno 81 istraženog groba u trećoj kampanji istraživanja (1989) prilozi su nađeni samo u 17 grobova. Zastupljen je uglavnom nakit, naušnice, prstenje, ukrasni dijelovi odjeće i novac.

Grobove iz kasnoantičkog vremena teško je sa sigurnošću odrediti s obzirom da su bez grobnih priloga, a grobna im se arhitektura bitno ne razlikuje od srednjovjekovnih grobova. Uz presvuđenu grobnicu iz starokršćanskog vremena otkriveno je više grobova uz apsidu bazilike, koji se mogu s obzirom na karakteristike dosad otkrivenih grobova smatrati ukopima iz starokršćanskog vremena. Među tim grobovima zanimljiv je ženski grob 44, otkriven 1989. godine sa sjeveroistočne strane bazilike, jer je imao grobni prilog. Naime, u tom je grobu nađena koštana kopčica i jezičac od pojasa i 23 koštane aplikacije izrađene u obliku stiliziranog križa, koje su bile s brončanim zakovicama pričvršćene na pojasu i služile su kao ukras (tab. XV i XVI). To je zasad jedini grobni nalaz iz kasnoantičkog vremena koji ujedno potvrđuje postojanje horizonta kasnoantičkih grobova uz baziliku na »Crkvini«. Posebno valja istaknuti da je 1989. godine na površini sa sjeverne uzdužne strane bazilike otkriven horizont grobova dalmatinsko-hrvatske kulture, koji u prve dvije kampanje istraživanja nisu bili utvrđeni. Naime, starohrvatskih grbovi otkriveni su kao treći sloj grobova i gotovo je u potpunosti bio uništen mlađim ukopima na tom dijelu terena. Od dalmatinskohrvatskih grobova spašeno je tek nekoliko grobova s karakterističnim prilozima dalmatinskohrvatske kulture. Tako je npr. u ženskom grobu 114 nađen par srebrnih i pozlaćenih naušnica tipa s četiri jagode (tab. XVII), a u grobu 75 par srebrnih pozlaćenih naušnica koje pripadaju tipu s tri koljenca (tab. XVIII, 1 i 2 i tab. XIX, 3, 4), a koje također spadaju u repertoar dalmatinskohrvatske kulture. Više nakitnih predmeta, koji po svojim tipološkim karakteristikama pripadaju dalmatinskohrvatskoj kulturi, nađeno je u slojevima otkopa na tom dijelu terena. Ti nalazi potječu iz uništenih starohrvatskih grobova, pa ćemo neke od njih na ovom mjestu reproducirati. Tako npr. par srebrnih karičica (tab. XIX, 1 i 2), srebrna naušnica tipa s jednom jagodom (tab. XIX, 5) i naušnica takozvanog naroskanog tipa s koljencima (tab. XIX, 6). Reproducirani nakitni predmeti na tablama XVII, XVIII i XIX, po svojim tipološko stilskim i tehnološkim osobinama, nedvojbeno spadaju u karakteristični repertoar nakita dalmatinskohrvatske kulture i okvirno ih možemo datirati od 9. do 11. stoljeća. Ti nalazi jasno potvrđuju sloj starohrvatskih grobova na »Crkvini« koji u prve dvije kampanje istraživanja nije bio utvrđen.

Mlađi horizont grobova, okvirno datiran od 12. do 16. st., bio je najbrojnije zastupljen. Među grobnim prilozima tog horizonta zastupljen je uglavnom nakit i to: obične srebrne ili brončane karičice, srebrne naušnice

tipa s tri jagode izradene u filigranskoj tehnici, jednostavno brončano ili srebrno prstenje, nekoliko običnih predica te srebrni srednjovjekovni novac, uglavnom venecijanskih duždeva, nalažen kako u grobovima tako i u slojevima otkopa izvan grobova¹³ (usp. tab. XIX, 8-10). U vezi s nalazom novca valja posebno istaći da je 1989. godine u otkopu na površini, uz sjevni laterarni zid bazilike nađen i venecijanski novac iz početka 15. stoljeća. To je tzv. moneta Dalmacije (tab. XIX, 11 i 12), donedavno veoma rijetka.¹⁴

Uz sumarno navedene nalaze nakita i novca pažnju zavrđuje nalaz željezne ostruge nađene, nažalost, izvan grobne cjeline, koja se na temelju tipoloških osobina okvirno može datirati u 12-13. stoljeće¹⁵ (tab. XX). Od ostalih arheoloških pokretnih nalaza treba spomenuti i relativno brojnu zastupljenost keramike, koja se našla na cijeloj istraživanoj površini terena, kako u grobovima tako i u slojevima izvan grobova. Radi se, naime, o većim ili manjim ulomcima antičke i srednjovjekovne keramike, kojoj ćemo u konačnoj obradi nalaza sa »Crkvine« posvetiti dužnu znanstvenu pažnju i stoga je na ovom mjestu posebno ne obrađujemo. Među sitnim pokretnim nalazima u otkopu, na površini uz sjeverni zid bazilike, nađeni su ulomci antičkog stakla i jedna gemma. Ti nalazi na stanoviti način indiciraju uništenje antički stratum na tom dijelu terena, koji je potvrđen i otkrivenim ostacima uništene antičke arhitekture. No o toj problematici moći će se određenije govoriti tek nakon dovršenja istraživanja lokaliteta.

Na temelju sažeto iznijetih podataka o rezultatima provedenih istraživanja 1989. godine možemo kazati da su pružila više novih znanstvenih spoznaja za osvjetljavanje arheološko-povijesne problematike lokaliteta »Crkvina«, na kojem je, kako to pokazuju dosadašnji rezultati istraživanja, kontinuitet života trajao od antičkih vremena do u 18. stoljeća. Iz tih razloga lokalitet »Crkvinu« ubrajamo u red najznačajnijih kompleksnih arheoloških nalazišta dosad otkrivenih na tlu sjeverne Dalmacije. Zaključno želimo istaknuti da daljnjim istraživanjem »Crkvine« u Galovcu, koje s obzirom na arheološko značenje lokaliteta treba u interesu naše arheološke znanosti nastaviti i dovršiti, jer će uvjereni smo, pružiti još brojnu arheološko

¹³ Srednjovjekovni novac u prve dvije kampanje istraživanja nađen je u 5 grobova (usp. J. B e l o š e v i ć, sp. dj., str. 77 i d., tab. XVII), a u kampanji istraživanja provedenoj 1989. godine također u pet grobova, kao i u slojevima izvan grobova.

¹⁴ I. R e n g e o, *Corpus der mittelalterlichen Münzen von Kroatien, Slavonien, Dalmatien und Bosnien*, Graz 1959, str. 61; G. K r a s n o v, »Moneta Dalmatiae«, *Bulletin Zavoda za likovne umjetnosti JAZU*, god. X, sv. 3, Zagreb 1962, str. 187 i d.

¹⁵ D. V r s a l o v i ć, »Kasnosrednjovjekovne ostruge u Muzeju hrvatskih arheoloških spomenika u Splitu«, *Starohrvatska prosvjeta*, S. III, sv. 8-9, zagreb 1963, str. 151 i d., tab. III-V (s navedenom opširnou literaturom o toj vrsti nalaza).

izvornu gradu za osvjetljavanje šire arheološke problematike područja sjeverne Dalmacije. Posebni doprinos, nadamo se, dobit će se za osvjetljavanje problema simbioze kasnoantičkog autohtonog življa sa starim Hrvatima. Time će se dobiti i potpunija slika o stupnju duhovne i materijalne kulture Hrvata na tom području, koje je bilo središnji prostor matičnog područja prve države kod Južnih Slavena - Dalmatinske Hrvatske.

Janko Belošević: REVIEW OF THE RESULTS OF THE INVESTIGATION OF THE LOCALITY »CRKVINA« IN THE VILLAGE OF GALOVAC NEAR ZADAR IN 1989

S u m m a r y

The author present the results of the investigation conducted at the site of Crkvina in the village of Galovac near Zadar. This is the third investigation conducted in 1989.

During this time new archeological remains of a complex Christian basilica were discovered as well as the remains of an unknown Roman architecture which present a new element in the archeological findings in this locality. Apart from this architecture a great number of movable stone monuments were found from the Roman, late Christian and early medieval periods. Most of the stone findings belong to the old Christian and pre-Romanesque church furniture so they are important for the investigation of the sacral complex of the basilica on Crkvina. Together with the architectural remains and the findings of movable stone monuments, 81 tombs (156 all together) were found on this locality in 1989. There was a lot of jewelry and coins with this, too. A few of the discovered tombs belong to the old Christian period, a smaller number to the Dalmatian-Croatian culture (9th to 11th century) while the most numerous are the tombs from the 12th to the 16th century.

Thus the results of this investigation give us new scientific insights for the illumination of the archeological and historical problems of the locality Crkvina where there is continuity from the Roman times to the 18th century. The significance of this locality points to the fact that the investigations should be continued since it is very likely that more archeological findings will be discovered which is significant for the locality itself as well as for the complex archeological investigation in the area of the northern Dalmatia.



T. I. — Galovac, Crkvina - pogled sa zapadne strane na otkriveni kompleks ranokršćanske arhitekture (1) i na dio preventivno konzerviranih zidova ranokršćanske bazilike (2).



1

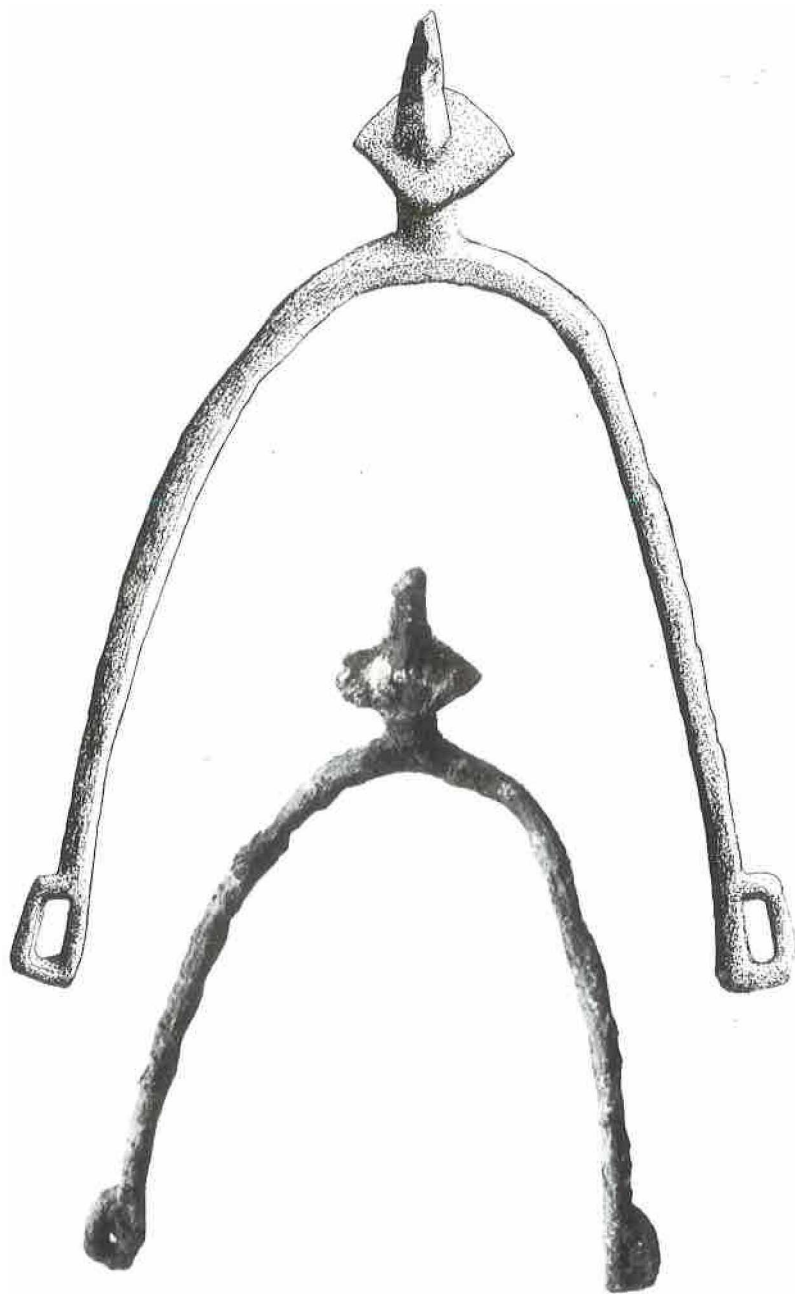


2

T. II. – Galovac, Crkvina - pogled na otkrivene grobove uz sjeverni zid bazilike (1) i na otkrivene grobove u prostoriji »b« s južne strane bazilike (2).



T. III. — Galovac, Crkvinā - kameni spomenici iz antičkog, ranokršćaskog i ranosrednjovjekovnog razdoblja, otkriveni 1989.



T. XX. — Galovac, Crkvina - željezna ostruga iz otkopa (crtež u mj. 1:1).