

SOLARNI ASPEKTI MEDUZE GORGONE U HELENIZMU

SINEVA KUKOČ

Filozofski fakultet u Zadru

Faculty of Philosophy in Zadar

UDK/UDC: 291:7.04

739.031(497.5)

Izvorni znanstveni članak

Original scientific paper

Primljeno: 1996-12-10

Received

U zrakastom i krilatom liku prikazanom na helenističkim (2. st. prije Krista) pojasnim kopčama iz Prozora u Lici, iz Ošanića u Hercegovini (BiH), te iz nekropole u Gostilju (Crna Gora), autorica identificira Meduzu Gorgonu i dokazuje njezin solarni karakter. Dokazi za Gorgonu/Sunce jesu:

a) Vrlo naglašene i naizmjenično predočene Gorgonine ravne i tordirane zrake; simboliziraju djelovanje sunčeve svjetlosti i topline;

b) središnja Gorgonina zraka (Gostilj) završava kopljem, tipičnim aksijalnim i solarnim simbolom;

c) stablo koje niče iz Gorgonine glave.

Ono je heraldički okruženo životinjama i stoga se identificira kao Stablo života. Životinje oko Stabla irealnog su izgleda (grifoni) s istaknutim solarnim (nebeskim) atributima (disk i dr.).

Simbolički prizori na pločicama potvrđuju uvjetovanost simbola osi i simbola središta. Svi prizori potpuno su u znaku vertikale - osi svijeta. Na njezinom vrhu stoje Gorgona/Sunce i Stablo života. Stablo je i simbol središta. Gorgona/Sunce, organski povezana sa stablom, nalazi se, dakle, u središtu Univerzuma. Gorgona/Sunce i Stablo života simboliziraju djelovanje Neba na "donje" sfere: zemnu, akvatičku i podzemnu (?)

Meduza Gorgona s apulskog helenističkog askosa iz Lavella (Basilicata) također ima nebeski (solarni) karakter. Okružena kotačem, zvijezdama i pticom, ona nadgleda prizore funeralnog rituala.

Gorgona/Sunce na pločicama s ilirskog prostora, kao i solarizirana Gorgona iz Lavella, prilog su helenističkom procesu solarizacije Gorgone na periferiji grčkog svijeta. Ilirski i daunski primjer solarizirane Gorgone otvaraju problem vjerovanja u nebeske prekogrobne sfere u ilirskom, odnosno, daunskom (i lukanskom) helenističkom krugu.

Lik Meduze Gorgone, slojevit i ambivalentan, u mitu samo prividno sporedan, omiljen je kroz cijelu antiku. No, ni danas nije jasno što (sve) znači gorgoneion i tko je zapravo Gorgona.¹ Nije li ona, poput mezopotamskog Kumbabe, prvenstveno monstrum, označava li mjesec ili možda sunce, ili je pak personifikacija prirodnih sila (olujni oblak) i sl.? Je li Gorgona samo demon ili pak pravo božansko biće?² Jedno je sigurno; Gorgonin lik doživljavao je u vremenu i prostoru (Grčka, Rim, Etrurija i dr.) ikonografske i simboličke izmjene i preoblikovanja. Od antropomornog monstuma, odnosno, strašne maske,³ koja izaziva strah, Gorgona je postala biće lijepo i tragično, odnosno, maska/glava s apotropejskim moćima, koja otklanja strah. Ali, i ova opća evolucija Gorgonina lika nije bila linearna; vrlo često bila je regionalno osebujna.

U ovom radu ne raspravlja se o cjelini višeslojnog i zagonetnog Gorgonina lika, već se dokazuje njegov solarni (nebeski) aspekt u ilirskom svijetu u helenizmu. Kao relevantni materijal koriste se bogato ukrašene trapezoidne pločice iz Prozora⁴ u Lici (sl. 1-3), iz Gostilja⁵ u Crnoj Gori (sl. 4, T. I.), te iz Ošanića u Hercegovini⁶ (sl. 5).

Sve pločice najvjerojatnije su služile kao kopče za pojas, iako potječu iz kulturno različitih i prostorno udaljenih središta - japodske, daorske i labeatske, pločice je neophodno analizirati, uporedo, kako zbog njihove identične morfologije i srodne ikonografije, tako i zbog srodnog vremena u kojem su nastale. Naime, analogijom prema gostiljskoj pločici (sl. 4, T. I.), koja jedina ima definiran arheološki kontekst (gr. 30) iz 2. st. prije Krista,⁷ sve ostale pločice mogu se slično vremenski odrediti: tri prozorske, bez podataka o uvjetima nalaza, te one ošaničke, podrijetlom iz naseobinskog kompleksa.⁸

Likovni prikaz na svim pločicama zasniva se na jednostavnom ikonografskom obrascu, koji se, uz stanovite varijacije, dosljedno ponavlja. Taj obrazac uključuje zrakasti antropomorni lik, zatim stablo (biljku) povrh njegove glave i, napokon, različite životinjske i ljudske likove. Ovi posljednji jedino se pojavljuju na prozorskim pločicama. Vertikala je kompozicijska dominanta svih prikaza. Njihova pak horizontalna uslojenost počiva na strogoj simetriji. Gotovo

¹ Glavne teze o naravi Gorgone vidi u T. Ph. HOWE, 1954, 209-212; Isto, s popisom relevantne literature, vidi u I. KRAUSKOPF, 1988, 316-317.

² Nije potpuno jasno kada Gorgonu shvatiti kao pravi božanski entitet. Usp. T. Ph. HOWE, 1954, 214. Jer, ni danas nema suglasja pri interpretaciji nekih temeljnih činjenica o njoj. Npr. nejasan je aspekt Gorgone kao Potnie theron, te Gorgonin odnos prema Artemidi. O tome T. Ph. HOWE, 1954, 214-215; Usp. I. KRAUSKOPF, 1988, 320-321. Svaki prikaz Meduze Gorgone u shemi Potnie theron nije, dakako, dokaz njene božanske naravi (poput Artemide). Ali, neke, osobito one starije likovne predodžbe Gorgone (Potnie) najavljuju i potvrđuju božanski aspekt njenog bića. Vidi I. KRAUSKOPF, 1988, cit. mj. Gorgonina božanska narav pretpostavlja se i u mitu u kojem joj Perzej otkida glavu. Vidi Isto, cit. mj. Nedefinirane su i sve potencijalne strukturalne analogije Gorgone i Demetre Erinys. Vidi J. PUHVEL, 1970, 170; W. BURKERT, 1990, 138.

³ U nekim interpretacijama Gorgona Meduza u svom izvorištu primamo je shvaćena kao maska. Vidi: W. BURKERT, 1990, 173.

⁴ Š. LJUBIĆ, 1889, 136-137, sl. 1-3; D. RENDIĆ-MIOČEVIĆ, 1989, 556, sl. 54-55.

⁵ D. BASLER, 1969, 29, T. VII, sl. 30/2, T. XXXIII, sl. 2.

⁶ Z. MARIĆ, 1973, 257-258, T. I-II.

⁷ D. BASLER, 1969, 10, 29.

⁸ Z. MARIĆ, 1973, 257-258.

svi likovi, životinjski i ljudski, ali i biljni (rozeta i sl.), antitetično su impostirani. U općoj vertikalnosti jedina ikonografska konstanta zrakasti je lik dat u sprezi sa stablom (biljkom). Stablo i zrakasti lik kompozicijski i značenjski okupljaju i sintetiziraju sve ostale motive.

Zrakasti lik sastoji se od antropomorfne glave s krilcima i radijalnog snopa valovitih i ravnih, ponekad i tordiranih zraka. Zrake iz glave uvijek se granaju prema dolje. Izuzetak je jedino ošanička pločica; tu se zrake iz glave (?) granaju samo prema gore. Zbog oštećenja pločice (sl. 5) nije, naime, poznato kako je izgledalo stablo, a prikaz same glave, analogijom prema ostalim pločicama, tek se pretpostavlja.

Središnja, najuočljivija zraka, ali i snop zraka u cjelini, svojevrsni su supstitut za poprsje ili tijelo antropomorfne krilate glave (sl. 1-4). Uz nju heraldički su postavljene fantastične životinje, najvjerojatnije grifoni (sl. 1, 3), ili ptice, koje se obrušavaju u letu (sl. 2). Te životinje i zrakasti krilati lik tvore shemu Poinic theron. Ona je najizraženija na prozorskim pločicama (sl. 1). Među zrakama, osobito pri njihovim završecima, primjećuju se akvatička bića: ribe, dupini, hipokampi. Samo lice zrakaste figure različito je uobličeno. Uvijek je shematizirano, neindividualizirano. Jednom je namrgođeno, ali ne i demonsko (sl. 2); drugi put blagoga je izraza, gotovo lijepo (sl. 1) i obrubljeno kosom u vidu kružića (plodovi?). Na gostiljskoj pločici (sl. 4) ono, po čelu i bradi, ima snop crtica, koje najvjerojatnije naznačuju bujnu kosu. Uz zrake, središnji lik na pločicama ikonografski, dakle, određuju krilca, te životinje u njegovom okruženju, kao i činjenica da je uvijek dat u sprezi s motivom stabla.

Zrakasti krilati lik na pločicama ikonografski pobuđuje različite asocijacije. Primarno pak asocira na sunce.

Sunce se kao disk ili kotač, s više ili manje izdiferenciranim zrakama, od davnina pojavljuje u različitim civilizacijama (Egipat, Indija i dr.).⁹ Sunčev disk (kotač) obično ima dvanaest zraka, odnosno, sunce se tradicionalno predočuje sa sedam zraka.¹⁰ Glave na pločicama imaju ih šest ili sedam. Zrakasta figura s pločicama stoga bi se mogla shvatiti kao polovica sunčevog antropomorfnog diska. Simbolika kotača (diska) u načelu se dobro nadopunjuje simbolikom krila. Ujedinjene, one tvore dinamičku sliku uzleta i premještanja (mijenjanja, oslobađanja, obnove).¹¹ U tu sliku jasno se uklapa već antropomorfizirani grčki Helios, odnosno, rimski Sol. Njegova standardna ikonografija ujedinjuje lepršajući plašt, te disk ili pak koronu nad glavom. Krilati su konji koji vuku Heliosova (Solova) kola.¹²

Nije li na pločicama prikazano upravo Sunce? Dvije činjenice idu tome u prilog. U zadnjim stoljećima stare ere likovne predodžbe Sunca, ali i solarna simbolika, dobivaju na značenju;¹³ Heliosovi (Solovi) prikazi, osobito njegova poprsja, postaju češći. A središnja i najduža zraka krilate glave na gostiljskoj pločici (sl. 4) završava kopljem. Ono je pak tipični aksijalni simbol (*axis mundi*),

⁹ J. CHEVALIER - A. GHEERBRANT, 1987, 123, 288-289, 655.

¹⁰ Isto, 288-289, 655.

¹¹ Isto, 123, 288, 306.

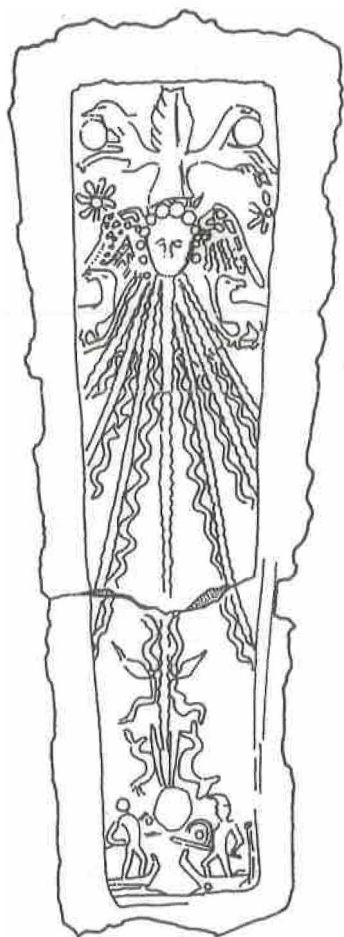
¹² Detaljnije o tome N. YALOURIS, 1990, 1005; C. LETTA, 1988, 594, 624.

¹³ C. LETTA, 1988, 593.

koji se značenjski, između ostalog, izjednačuje sa sunčevom zrakom.¹⁴ Vertikalna kopljasta zraka nedvojbeno ukazuje na solarnu prirodu gostiljske glave. Uz to, na svim pločicama krilata glava ima naizmjenično predočene ravne i valovite zrake, što upućuje na simboličko predočavanje sunčeve svjetlosti i topline.¹⁵

Iako solarnost krilatog lika s pločica nije upitna, činjenica je da on ikonografski ipak odstupa od standardnog helenističkog (i kasnijeg) grčko-rimskog uobličena Heliosa/Sola. Ovaj nema krila na glavi; njegove zrake nikad se ne granaju isključivo i ovako prenaplašeno ispod njegovog lica.¹⁶

Ali krilati zrakasti lik s pločica asociira i na Gorgonu Meduzu. Na nju upućuje njegov opći izraz, s krilcima na mjestu ušiju, te podatak da je lik u većini slučajeva predočen u shemi *Potnie theron*. Prema grčkom mitu, ljepoticu Gorgonu, nakon ljubavnog odnosa s Posejdom, Atena je pretvorila u čudovište s krilima, metalnim čeljustima, golemim zubima i očima, sa zmijama u kosi i pogledom koji sve okamenjuje.¹⁷ U grčkoj umjetnosti Gorgona Meduza predočavana je na dva temeljna načina. Prvi ikonografski tip, koji je nastao nakon prve pojave mita o Gorgoni i Perzeju početkom 7. st. prije Krista,¹⁸ tretira Gorgonu u cijeloj njezinoj monstruozno-antropomorfnoj figuri s krilima na leđima. Tom tipu pripadaju i rani prikazi Gorgone u shemi *Potnie theron*, koji su najkarakterističniji za 7./6. st. prije Krista¹⁹ (sl. 6). Drugi pak ikonografski tip - *gorgoneion* - nastao krajem 8., odnosno



Sl. 1. Pločica iz Prozora (prema D. Rendić-Miočeviću, 1989.).

Fig. 1. Plaque from Prozor (after D. Rendić-Miočević, 1989).

¹⁴ J. CHEVALIER - A. GHEERBRANT, 1987, 271, 464.

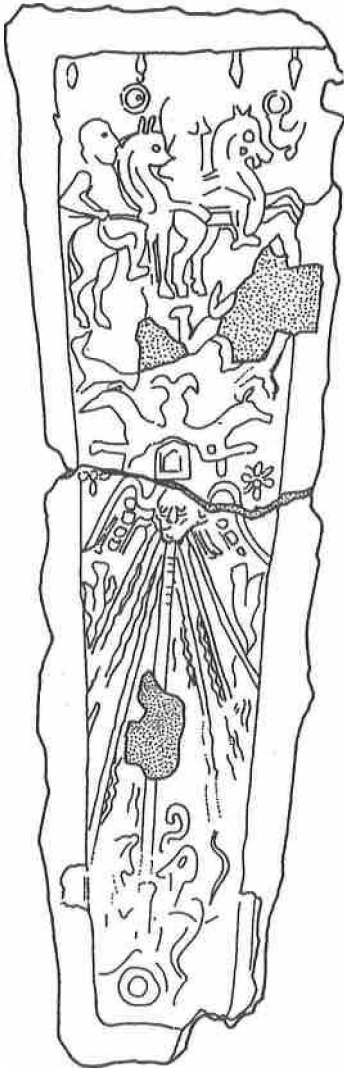
¹⁵ Isto, 655.

¹⁶ Sol (Helios) nosi zrake, nimb ili pak nimb sa zrakama. Zrake rijetko zatvaraju puni krug oko njegove glave. Broj zraka varira; od minimalno 4 do maksimalno 23. Često ih je predočeno 7. Zrake mogu biti trokutaste i sl., a ponekad završavaju u obliku izdužene kapljice. Vidi C. LETTA, 1988, 624-625.

¹⁷ R. GREVS, 1990, 113.

¹⁸ T. Ph. HOWE, 1954, 219; A. GIULIANO, 1960, 983; I. KRAUSKOPF, 1988, 316.

¹⁹ T. Ph. HOWE, 1954, 215; I. KRAUSKOPF, 1988, 310-311, 320.



Sl. 2. Pločica iz Prozora (prema D. Rendić-Miočeviću, 1989.).

Fig. 2. Plaque from Prozor (after D. Rendić-Miočević, 1989).

početkom 7. st. prije Krista,²⁰ predočuje samo (otkinutu) Gorgoninu krilatu glavu. Grčki gorgoneion ubrzo se proširio u brojne sredozemne regije, gdje je - osobito u helenizmu - postao svojevrsni obrazac i pri predočavanju različitih autohtonih demon-skih i čudovišnih bića. U mnogim sredinama (Grčka, Rim, Etrurija) gorgoneion je poprimio ulogu univerzalnog znaka/simbola s apotropejskim i drugim moćima. Kao dekorativni, ali i zaštitnički znak/motiv, stigao je i na širi ilirski prostor u mlađe željezno doba.²¹ Mada rijedak, gorgoneion je prisutan i na istočnoj jadranskoj obali, npr. na pojasu iz Asserije.²² I na ostalom srebrenom nakitu Liburna,²³ možda je upravo Gorgonin lik inspirirao nastanak nekih antropomorfnih prikaza.

Krilate glave s pločicama, međutim, ipak nemaju punu analogiju u najprošire-nijem Gorgoninom helenističkom izgledu. Od njega najviše odstupaju upravo prenačlašene zrake. Ali, i tako koncipirane one nisu bez stanovitih analogija, kako u vrlo arhaičnoj tako i u helenističkoj grčkoj umjetnosti. Naime, mada u orijentalizirajuće - arhajskim (i klasičnim) prikazima Gorgona Meduza nikad nema zrake, ona zato ima vrlo bujnu kosu, koja se spušta niz njezino lice, ponekad tvoreći "bradu". U tom kontekstu ilustrativan je vrlo star ciparski gorgoneion (sl. 7) s dugim i valovitim pramenovima kose, koji završavaju fantastičnim životinjama (zmije?, grifoni).²⁴ Zrake na pojasnim pločicama također se mogu shvatiti kao derivat Gorgonine kose, odnosno, njezine "brade". Štoviše, analogno ciparskom gorgoneionu, i zrake na pločicama pri svojim završecima imaju prikazane životinjske likove (sl. 1, 3,

²⁰ A. GIULIANO, 1960, cit. mj.; I. KRAUSKOPF, 1988, 289.

²¹ R. VASIĆ, 1987, 726, 732, T. LXXVIII.

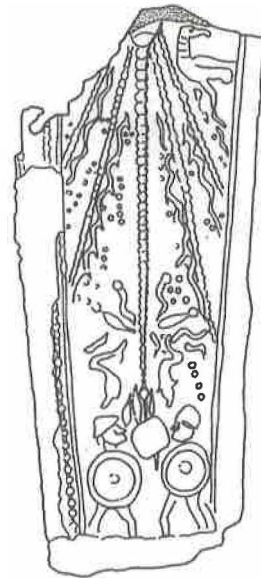
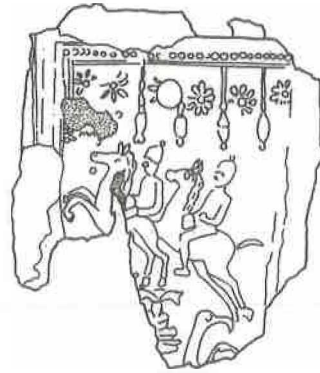
²² I. MAROVIĆ, 1970, 267-269, sl. 1.

²³ Š. BATOVIĆ, 1981, sl. 7/18.

²⁴ R. PETTAZZONI, 1922, 497, sl. 16.

4). Naglašena solarnost zraka s pločica ne isključuje, već u načelu potvrđuje njihovu potencijalnu ikonografsku, ali i semantičku vezu s Gorgoninom "bradom". Već u najstarijoj Gorgoninoj naravi, "brada" je lako mogla biti simbol njenih androginih (nebeskih?) moći.²⁵ Uostalom, Gorgona nosi zlatna krila, što je znak njene povezanosti s nebeskim sferama.²⁶

Gorgonina glava, obrubljena pravim zrakama, poput sunčevih, pojavljuje se u grčkom svijetu negdje u 3. st. prije Krista. Upravo u tom grčkom ikonografskom segmentu postoje analogije zrakastim glavama s pločica. Konkretno, na malom nadgrobnom reljefu (Eretrija) iz 3. st. prije Krista, iz tjemena, ali i iz vrata "lijepa" Gorgonine glave izlazi snop od tri "kopljaste" zrake (sl. 8).²⁷ Ako se apstrahiraju zrake koje se uzdižu iz njezinog tjemena, ovaj grčki, već solariziran prikaz,²⁸ ukazuje se kao vrlo uvjerljiva ikonografska analogija labeatskoj (sl. 4), ali i svim japodskim zrakastim glavama (sl. 1-3). Apstrahirajući pak zrake, dobije se stanovita analogija za ošaničku zrakastu figuru (sl. 5). Spomenuti grčki reljef, međutim, nije standardni, već je periferni vid grčkog predočavanja Gorgone. Iako je, dakle, vrlo bliska Suncu, zrakasta krilata glava na pojasnim pločicama nije obična slika Sunca. A kako zrakasta glava ne odgovara niti tipičnim predodžbama helenističke grčke Gorgone, treba ju definirati kao solarizirani helenistički gorgoneion, točnije, kao Gorgonu/Sunce. Jer, solarizacija Gorgone ovdje je tolika jaka da se ona značenjski izjednačuje sa samim Suncem. Uz to, Gorgona/Sunce s pločica - osobito kod Japoda - (sl. 1), još u 2. st.



Sl. 3. Pločica iz Prozora (prema D. Rendić-Miočeviću, 1989.).

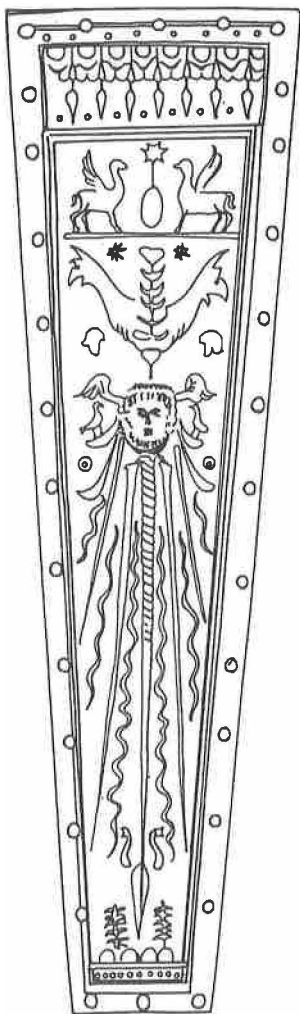
Fig. 3. Plaque from Prozor (after D. Rendić-Miočević, 1989).

²⁵ U liku hinduističkog Šive, koji je destruktivan i androgin i koji, uz zemaljske, ima i kozmičke moći, rasuta bujna kosa (poput Meduze), pređa je tkanja Univerzuma i izjednačuje se sa sunčevom zrakom. Vidi W. D. O'FLAHERTY, 1990, 699-700; J. CHEVALIER - A. GHEERBRANT, 1987, 283, 655.

²⁶ C. KERÉNYI, 1985, 49.

²⁷ I. KRAUSKOPF, 1988, 302, sl. 186.

²⁸ Isto, 329. Autor, međutim, ikonografiju ove zrakaste Gorgone dovodi u vezu sa Zeusom.



Sl. 4. Pločica iz Gostilja
(prema Đ. Basleru, 1969.).

Fig. 4. Plaque from Gostilje
(after D. Basler, 1969).

prije Krista sadrži jasne ikonografske reminiscencije na prastaru Gorgoninu shemu Gospodarice zvijeri.

Dosljedna ikonografska veza Gorgone/Sunca i stabla bitno određuje sveukupnost prikaza na pločicama i, dakako, sam Gorgonin lik. Kako stablo u pravilu heraldički prate životinje, ono se može prepoznati kao Stablo života.

Temeljna simbolika Stabla života govori o sveobuhvatnoj plodnosti i besmrtnosti. Simbolika Stabla života stoga je imanentna i misao o neuništivosti Kozmosa; jer, svako Sveto stablo već je mikrokozmos.²⁹ Stablo ponavlja ono što je Univerzum; Stablo je "axis mundi" i "imago mundi" - simbol uređenja Kozmosa.³⁰ U arhajskoj ontologiji pojmovi Stablo-Kozmos simboliziraju vječnost, "život bez smrti" i apsolutnu realnost.³¹ Kao izvor obilja i svekolike plodnosti (uključujući i onu kozmičku), Stablo je često povezano s vodom i Velikom božicom.³² Konkretno, Stablo se identificira s Mjesecom (i pićem besmrtnosti - soma/haoma), te s božicom Mjeseca (Selena/Helena, Artemida).³³ Također, Stablo je praćeno različitim životinjama, zatim solarnim diskom, zvijezdama, a monstroom je njegov glavni čuvar.³⁴

Kako je simbolika i Stabla i Gorgone slojevita, postavlja se pitanje o svim značenjskim razinama i aspektima njihovog dosljednog povezivanja na pojasnim pločicama. Je li u tom spoju sa Stablom bila primarna Gorgonina monstroomna priroda, njezina funkcija Potnic ili pak njezin potencirani solarni (nebeski) aspekt?

²⁹ J. CHEVALIER - A. GHEERBRANT, 1987, 626-627.

³⁰ M. ELIADE, 1981, 277, 279.

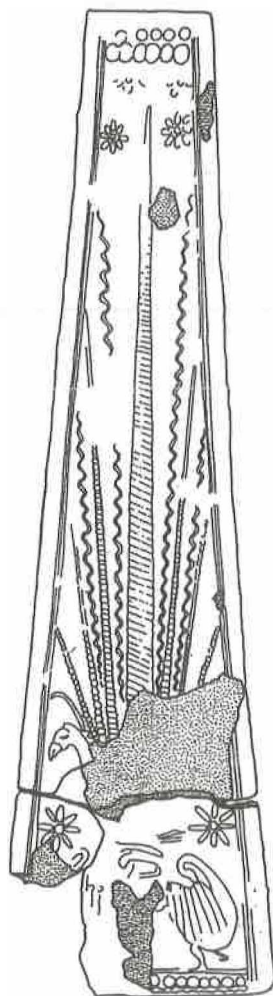
³¹ Isto, 275, 310-311.

³² Isto, 290-297.

³³ Isto, 167, 289.

³⁴ Isto, 281, 301-302.

Sve tri mogućnosti načelno su realne i u biti međusobno se ne isključuju. Gorgona Meduza tipični je mitski monsturni, čuvar puteva besmrtnosti; njezinim uništenjem nastaje svjetlost - Pegaz, koji je, između ostalog, simbol apoteoze.³⁵ Gorgona je Potnia,³⁶ no ona je i Čuvarica (Medousa).³⁷ Premda nije jasno što sve ti Gorgonini apelativi skrivaju, ona je nekim (izvornim) aspektima svoje naravi vjerojatno bila bliska tipu Velike božice (Potnia),³⁸ koja je, u svojoj složenosti, i lunarna struktura. Monstruozi aspekt i funkcija Gospodarice (Potnie) općenito se ne isključuju. Velike božice često posjeduju upravo naglašene monstruoze osobine. I Artemida, kao gospodarica divlje prirode (Potnia theron), ponekad je predočavana s Gorgoninom glavom.³⁹ Jedina konstanta u figurativnosti pločica - spoj Gorgone i Stabla - može se, dakle, deducirati ili iz monstruoznog Gorgoninog karaktera ili pak iz njezine funkcije Potnie. Ali, Stablo na pločicama može Gorgonu potvrđivati i kao pravi solarni entitet. Jer, Sunce je jedan od aspekata Stabla života, a samo Stablo života izjednačuje se sa sunčevom zrakom.⁴⁰ Solarizirana Gorgona i Stablo na pločicama jedno su isto. Stablo izlazi iz njezine glave, odnosno, ona je produžetak djelovanja Stabla. Gorgonina pak forma Potnie theron (sl. 1-3), možda je reminiscencija upravo na (arhaični) Gorgonin lunarni aspekt. Stanovito dvojedinstvo lunarno-solarnog, koje se nazire, i u Stablu i u Gorgoninu liku, u konačnici ovdje ipak zavržava u naglašenoj solarnosti. Solarnost stabla s pločica, a time i Gorgone, potvrđuju i životinje koje heraldički prate Stablo. Sve



Sl. 5. Pločica iz Ošanića (prema Z. Mariću, 1973.).

Fig. 5. Plaque from Ošanići (after Z. Marić, 1973).

³⁵ Detaljnije o Pegazu E. PARIBENI, 1965, 2-4; C. LOCHIN, 1994, 214-230.

³⁶ Vidi u tekstu bilj. 2.

³⁷ T. Ph. HOWE, 1954, 214; C. KERÉNYI, 1985, 49; I. KRAUSKOPF, 1988, 321.

³⁸ I. KRAUSKOPF, 1988, 320-321.

³⁹ W. BURKERT, 1990, 149. U nekim ritualnim radnjama u lokalnim Artemidinim kultovima djevojke nose groteskne maske, i poput Artemide, poprimaju izgled Gorgone. Vidi Isto, 151.

⁴⁰ J. CHEVALIER-A. GHEERBRANT, 1987, 656.



Sl. 6. Gorgona s Rodosa
(prema R. Pettazzoniju, 1922.).

Fig. 6. Gorgon from Rhodos
(after R. Pettazzoni, 1922).

(kao i lavlji) elementi kod grifona simbol su njegovih solarnih (uranskih) moći, a njegova čudovišna priroda čini ga tipičnim čuvarom Svetoga (besmrtnosti),⁴³ koje je skriveno u svakom Svetom stablu.⁴³

U grčkoj umjetnosti Gorgona Meduza rijetko je izravno povezivana s konkretno predloženim stablom. U tom kontekstu izdvaja se jedna mitska epizoda (i ikonografska shema) iz Gorgonina života. U trenutku umiranja, iz Gorgonine prolivene krvi, iz njezine utrobe, odnosno, glave niče koraljno drvo.⁴⁴ A prema drevnoj tradiciji, u svojoj višeslojnoj simbolici, koraljno drvo veže se za stablo (os svijeta) i duboke vode (podrijetlo svijeta).⁴⁵ Koralj tako simbolički ujedinjuje životinjski, biljni, ali i mineralni svijet.⁴⁶

Stanovite veze Gorgone i Stabla uočljive su i u tipu vegetabilnog grčkog gorgonciona iz 4. st. prije Krista Tu je Gorgonina glava okružena različitim biljnim motivima, među kojima se ponekad razaznaje i (stilizirano) stablo.⁴⁷ Vegetabilnom tipu gorgonciona pripada i neki etruščanski prikaz s helenističkih funeralnih spomenika. Konkretno, na urni iz Siene⁴⁸ (T. III., 2) dominira demonski lik, koji se može interpretirati kao etruščansko viđenje Gorgone Meduze. U Etruriji, osobito u arhaici, dominirale su "ružne" Gorgone, ali lik na urni iz Siene nema zastrašujući izgled i bliži je tipu "lijepe" Gorgone. Lik je krilat, a na tjemenu nosi aniteutične životinje (grifone?, zmije?). To jasno podsjeća na Stablo života s

⁴¹ Isto, 177.

⁴² Isto, cit. mj.

⁴³ M. ELIADE, 1981, 302.

⁴⁴ S.-C. DAHLINGER, 1988, 287; I. KRAUSKOPF, 1988, 312-313, sl. 299; J. CHEVALIER - A. GHEERBRANT, 1987, 279.

⁴⁵ J. CHEVALIER - A. GHEERBRANT, 1987, cit. mj.

⁴⁶ Isto, cit. mj.

⁴⁷ I. KRAUSKOPF, 1988, 297, sl. 112.

⁴⁸ I. THIMME, 1957, 154, sl. 27.

su one irealnog izgleda i sve su u biti integralni dio Stabla. Stilizacija je ponekad toliko jaka da se u izravnom spoju životinjskih tijela i Stabla, ono gotovo gubi i dominantne ostaju same životinje (sl. 2, 4). One su Stablo samo. Noge su im poput konjskih (sl. 1-2), a glave nalik ptičjima, odnosno, grifonskim (sl. 1-3). Jednom pak životinje ispod vrata nose kružni predmet (sl. 1), koji sliči disku ili jaju (?). Iako se ove životinje ne mogu identificirati kao pravi grifoni, tj. kao spoj ptice i lava,⁴¹ one na njih znatno podsjećaju, što je najočitiije na gostiljskoj pločici (sl. 4). Jer, kao i grifoni, one imaju ptičje glave i poput grifona, u svojoj hibridnosti primarno su čudovišta. Životinje grifonskog izgleda dio su Stabla života, ali i neposredna pratnja samoj Gorgoni/Suncu (sl. 1, 3, 5). Ptičji

antitetičnim životinjama nad Gorgoninom glavom na pojasi pločicama iz Gostilja i Prozora. Premda etruščanski lik nema zrake ispod brade, ipak iz njegovog vrata izlazi neka vrst poprsja, sastavljenog od niza valovitih istaka. Sve je uklopljeno u bogati biljni splet, u kojem su predočena i stilizirana stabla.

I na urni iz Chiusija⁴⁹ (T. II.) iz 2. st. prije Krista,⁵⁰ vidljiv je isti tip demonske glave. Ali, njezin izraz nije više "barokni" kao na prethodnoj urni, već je strog i ukočen, poput maske. Iako je ovdje nestao biljni preplet, jasno se prepoznaju životinje (grifoni?, zmije?), koje izlaze iz tjemena figure. Njezino "poprsje", premda shematizirano, asocira na antropomorfno, osobiti istaci koji označavaju raširene "ruke". Ispod svake "ruke" predočena je rozeta. Na mjestu ušiju demonskog lika izvijaju se zmije (?). Lijevo rukom hvataju ih Kentauri, koji flankiraju čudovišno biće. U desnoj ruci Kentauri drže kamen (?).

Može li se, s obzirom na ikonografsko-kompozicijske značajke upravo ovog prizora, postaviti hipoteza o stanovitim nebeskim (solarnim?) aspektima Gorgone Meduze⁵¹ u helenističkoj Etruriji? Vrlo teško. Pa ipak, nešto u ovom prizoru navodi na "preispitivanje" dominirajućeg "infernalnog koncepta" helenističke etruščanske Gorgone.⁵²

Naime, u ovom prikazu važna je pojava Kentaura. Kentaur je sin lažne Here (Nefele) i Iksiona.⁵³ Oplodivši magnezijske kobile, Kentaur je postao otac svim Kentaurima, uključujući i mudroga Hirona.⁵⁴ Besmrtn Iksion, sin Flegija, kralja Lapita,⁵⁵ oženjen Dijom (Nebeskom), zavao je lažnu Heru (Oblak) i za kaznu kružio je nebom, zmijama ili plamenim jezicima prikovan za gorući kotač s krilima.⁵⁶ Slojevit i kontroverzan Iksionov lik oduvijek je bio podložan različitim interpretacijama.⁵⁷

⁴⁹ Isto, 1954-1955, fig. 16.

⁵⁰ M. NIELSEN, 1985, 49.

⁵¹ Meduza Gorgona u arhajskoj i helenističkoj Etruriji obično je interpretirana kao demonsko biće vezano za infernalne sfere. No, povremeno, ali uglavnom vrlo suzdržano, postavljane su teze o solarnoj naravi Gorgone (sa zrakama) u etruščanskom helenizmu. Detaljnije I. KRAUSKOPF, 1988, 344. U tom kontekstu obično se isticala Gorgona u grobnici obitelji Volumni, kraj Perugia iz 3.-2. st. pr. K. Opis i kronologija ove kasne helenističke grobnice vidi u J. M. C. TOYNBEE, 1982, 22-24. U istom kontekstu često se navodio prikaz ženske glave sa zrakama iz oslikane grobnice Francois-Vulci iz 340/20. g. pr. K. Usp. I. KRAUSKOPF, 1988, 336, 344, sl. 66a.

⁵² Iako je kao forma Gorgona preuzeta iz Grčke, u Etruriji ona je imala vrlo oslobudan razvoj i forme i svojih značenja (simboličnosti). O temeljnim razlikama između grčke i etruščanske Meduze Gorgone vidi I. KRAUSKOPF, 1988, 345. Na oblikovanje kasnohelenističke etruščanske Gorgone mogla je utjecati i rimska ikonografija Gorgoninog lika sa zrakama.

⁵³ C. KERÉNYI, 1985, 159-160.

⁵⁴ R. GREVS, 1990, 183.

⁵⁵ Isto, 182.

⁵⁶ C. KERÉNYI, 1985, 159-160.

⁵⁷ Već u antici Iksion je shvaćen kao lunarna struktura. F. CUMONT, 1966, 30, bilj. 3, 134, bilj. 2, 185, bilj. 188, bilj. 6; R. GREVS, 1990, 183. Iksion je zatim interpretiran kao solarni bog/funak, simbol vječnoga sunca. L. DE RONCIAUD, 1887, 1010; R. GREVS, 1990, 314; C. KERÉNYI, 1985, 160. Iksion je zatim interpretiran kao solarni antijunak. Vidi J. CHEVALIER-A. GIÉBERBRANT, 1987, 203. Zanimljiva je interpretacija prema kojoj je Iksion "muška" varijanta nimfe lynx (kći Peitho); ona je, za kaznu, od Here pretvorena u pticu. U

Krilati kotač tipični je element nebeske (solarne) simbolike. No, čini se da Iksion nije u potpunosti s njim identificiran. On je za nebeski (sunčev) kotač vezan tek zmijskim sponama.⁵⁸ Ta činjenica, kao i ona da Iksion završava u Tartaru, oduzima mu značenje pravog solarnog lika.⁵⁹

Iksion, koji je prisutan u etruščanskoj umjetnosti (na ogledalima, na keramici),⁶⁰ ipak nije predložen na urni iz Chiusija. Možda se stanovite asocijacije na Iksiona mogu tek nazrijeti preko lika Kentaura. Ovi su se naime smatrali potomcima Iksiona.⁶¹ U svakom slučaju, Iksion spada u poznatu skupinu grčkih likova (Tantal, Siziif), koji su "osuđeni" i kažnjeni u Podzemlju. Upravo takvi grčki likovi, ali ubačeni u demonski inferalni milje, česti su u helenističkim grobnim kontekstima Etrurije.⁶² (I Hiron, ali i neki drugi Kentauri, slične su sudbine: kažnjeni, završavaju u Tartaru.) Ipak, nije jasna prava funkcija tih "osuđenika" u etruščanskome grobnom ambijentu. Izazivaju li oni samo strah, simboliziraju li kaznu⁶³ ili pak sadrže i neke druge simboličke (etičke?) prizvuke?

No, problem je kako interpretirati pojavu dvaju Kentaura, i napokon, njihov odnos s Gorgonom na urni iz Chiusija (T. II.). Označava li ovdje lik Kentaura odnos najpoznatijeg - Hirona, ili je on pak slika jednog od mnogih čudovišta u obliku čovjeka-konja?

U grčkom kulturnom krugu izravne ikonografske veze Gorgone i konja doživljavaju vrhunac u liku Gorgone-Kentaura.⁶⁴ Nije jasna geneza, ali ni puna simbolika ovog grčkog hibridnog lika. Grčku Gorgonu i Kentaura mogla je povezati njihova divlja i demonska narav, ali i štošta drugo. Jer, osobito u grčkom mitu, Gorgonine veze s konjem su višestruke i višeznačne.

Za identifikaciju Hirona na etruščanskoj urni (T. II.) nema jasnih ikonografskih potvrda. Ali, njegova eventualna pojava upravo uz Gorgonin lik mogla bi se izvesti iz grčke mitske podloge. Naime, iako u grčkom mitu ne postoje izravne veze ovih dvaju figura, postoje one posredne (preko Asklepija), kao i vrlo daleke veze između Gorgone i Iksiona. Koronida, kći Flegija, kralja Lapita, genealoški vezana za Iksiona,⁶⁵ majka je Asklepija.⁶⁶ A ovaj izučivši medicinu kod Hirona, kapima Meduzine krvi uskršnjava mrtve (Tindara i dr.).⁶⁷ Eventualna pojava samog Hirona na ovoj urni omogućila bi prijenos stanovitih "svijetlih"

skladu s tim, Iksion je simbol negacije temeljnih vrijednosti (charis) bračne institucije; za kaznu on rađa nebeske križance - Kentaure. Vidi J.-P. VERNANT, 1981, 149-151.

⁵⁸ J. CHEVALIER - A. GHEERBRANT, 1987, 203. Ali, za kotač Iksion je privezan i plamenim jezicima.

⁵⁹ Prema nekim izvorima, Iksion privezan za kotač izdržava kaznu u Tartaru, a prema drugima, na nebu. Vidi M. PENSA, 1977, 36, bilj. 113.

⁶⁰ O. WASER, 1919, 1378; F. DE RUYT, 1934, 180; Usp. M. PENSA, 1977, 36-37, sl. 3.

⁶¹ R. GREVS, 1990, 313. O Kentauru u mitu i antičkoj umjetnosti, vidi K. SCHAUENBURG, 1959, 468-472.

⁶² G. MANSUELLI, 1974, 274.

⁶³ Usp. M. PENSA, 1977, 80.

⁶⁴ Ikonografski je izuzetan prikaz na beotskoj keramici iz 7. st. pr. K., u kojem Perzej otkida glavu Gorgoni-Kentauru. Vidi T. Ph. HOWE, 1954, T. 35/2. Za slične prikaze iz 7/6. st. vidi i I. KRAUSKOPF, 1988, 321-322, sl. 284-285.

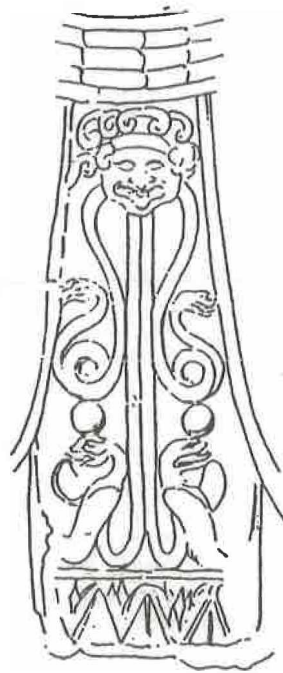
⁶⁵ Prema nekim mitskim verzijama Iksion je Flegijev brat. R. GREVS, 1990, 153.

⁶⁶ Asklepijev otac sam je Apolon. Isto, 154.

⁶⁷ Isto, cit. mj.

značenjskih tonova na općenito inferalnu etruščansku Gorgonu. Ti "svijetli" tonovi mogli bi upućivati na neke vidove prekogrobnoga i besmrtnosti (?). Jer, besmrtn Hiron savjetnik je Apolona i izumitelj vještine liječenja, koji na sebe prima Prometejevu kaznu; iako završava u Tartaru,⁶⁸ on također postaje zvijezda Kentaur.⁶⁹ Ipak, pri interpretaciji ovog etruščanskog prikaza (T. II.), neizbježna je spoznaja o svim razlikama između grčke i etruščanske Gorgone,⁷⁰ odnosno, grčkog i etruščanskog koncepta Kentaura. U helenističkoj Etruriji, u vrijeme procvata simboličkih i alegorijskih struktura, mnogi životinjski oblici, uključujući i monstume, postaju čisti simboli,⁷¹ a njihova semantička veza s grčkim mitom, odakle su bili preuzeti, često je upitna.⁷² Iz same strukture etruščanskog prikaza (T. II.) doista nije moguće zaključivati o njegovoj konkretnoj mitskoj podlozi; pitanje je što je od grčkog mita ovdje uopće prisutno. Nije čak jasan ni kompozicijski odnos Gorgone i Kentaura. Dominira li ovdje Gorgona nad Kentaurima? Da li je oni (kao mitski lovci) obuzdavaju i potčinjavaju, hvatajući je za njezine zmijske (?) istake, ili pak i Gorgona Kentauri imaju istu funkciju, označavajući mjesto prijelaza? Također, ovaj etruščanski prizor, premda simboličan, nije lišen stanovitih dekorativnih prizvuka.

Ukoliko se, međutim, čovjek-konj prikazan na urni shvati kao oznaka za bilo kojeg Kentaura, što je najvjerojatnije, tada on primarno postaje znak za nadnaravno, za hibridno biće slično mnogima iz etruščanskog funeralnog repertoara. U Etruriji, Kentaur se pojavljuje u monumentalnom obliku oko 600. g.



Sl. 7. Gorgoneion s Cipra - detalj (prema R. Pettazoniju, 1922.).

Fig. 7. Gorgoneion from Cyprus - detail (after R. Pettazoni, 1922).

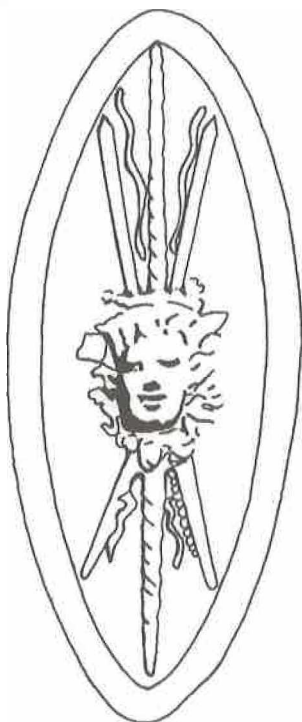
⁶⁸ C. KERÉNYI, 1985, 141, 221; H. SICHTERMANN, 1959, 558.

⁶⁹ R. GREVS, 1990, 409.

⁷⁰ Usp. u tekstu bilj, 51.

⁷¹ A. HUS, 1961, 545.

⁷² Nije jasno koliko je (i od kada), mitska struktura doista bliska etruščanskoj religioznosti. O tome G. MANSUELLI, 1974, 270. Grčki mit prisutan je u Etruriji, no čest je problem kako interpretirati njegovu simboličnost u novom kulturnom miljeu, konkretno, kako interpretirati etruščanski odnos prema grčkom izvorniku - Isto, 274. U etruščanskoj funeralnoj tematici (osim u Felsini) nedostaju monstruozni prekogrobni aspekti prije podmaklog 4. st. pr. K.; tada se nastavljaju, iako rijetko, i grčki motivi. Ipak, često se pojavljuju pojedine grčke mitske figure, a manje prave grčke mitološke scene. Isto, cit. mj.



Sl. 8. Gorgona iz Eretrije
(prema I. Krauskopf).

Fig. 8. Gorgon from Eritreia
(after I. Krauskopf).

pod grčkim utjecajem.⁷³ Već tada više je bila prihvaćena grčka forma, a manje grčko značenje; jer Kentaur u Etruriji (Vulci) već u arhaici primarnu funkciju imao je u grobnom kontekstu.⁷⁴ Poput sfinge, lava, krilatog lava i hipokampa, Kentaur je bio dio inferalne sfere.⁷⁵ Je li on tu psihopomp ili pak zaštitničko biće?⁷⁶ Činjenica je da je Kentaur imao nesumnjivu grobnu ulogu već u "idiličnoj" fazi etruščanske funeralne ikonografije, odnosno, prije nastanka slojevitog helenističkog repertoara zastrašujućih podzemnih demona. Kao funeralni demon (genij), on je, uz Gorgonu i druge etruščanske monstrume, postao čuvar vrata i prolaza (Vergilije), čuvar groba i zaštitnik mrtvih.⁷⁷ Etruščanska Gorgona i Kentaur susreću se, dakle, i nedvojbeno simbolički povezuju u inferalnim kontekstima u helenizmu. No, jesu li veze Gorgone i Kentaura na urni iz Chiusija samo ktonične (inferalne), ili možda Kentaur ovdje ipak sadrži i neke asocijacije na "više" sfere?⁷⁸ Na nebo mogla bi upućivati rozeta, postavljena između Gorgone i Kentaura. Kao svojevrsna izvedenica sunčevog kotača, rozeta je potencijalni solarni znak.⁷⁹ U ovo vrijeme, različiti tipovi rozeta i krugovi (diskovi) pojavljuju se na etruščanskim urnama i sarkofazima, gdje imaju dekorativnu, a možda i simboličku funkciju.

Gorgonin lik, sličan onima s urne iz Chiusija i Siene, pojavljuje se na još jednoj etruščanskoj helenističkoj urni (Palermo 91),⁸⁰ gdje je simetrično okružen s bakljonošama (T. III., 1). Krilati geniji s bakljom ovdje su, vjerojatno, svojevrsan značenjski ekvivalent Kentaura. Figure s bakljom često se susreću u etruščanskim funeralnim ambijentima (grobno slikarstvo, reljefi na urnama i sarkofazima) u 4./3. st. prije Krista. To su obično različiti krilati demoni

⁷³ A. HUS, 1961, 547.

⁷⁴ F. CUMONT, 1966, 455-456; A. HUS, 1961, 44, sl. XXIII.

⁷⁵ A. HUS, 1961, 540-541, 542, bilj. 2.

⁷⁶ J. BAYET, 1954, 35.

⁷⁷ A. HUS, 1961, 541-542.

⁷⁸ Vrlo je stara, ali ne i općeprihvaćena teza o solarnoj prirodi grčkih Kentaura. Vidi L. DE RONCHARD, 1887, 1010-1011.

⁷⁹ F. SALVIAT, 1966, 33-44.

⁸⁰ I. THIMME, 1955, sl. 14.

(Furije),⁸¹ koje pokojniku osvjetljavaju put u Podzemlje.⁸² U tim prikazima vrlo često prisutan je Charun. Uz druge atribute, Charun ima i baklju,⁸³ a ponekad je nosi i krilata Vanth,⁸⁴ zatim Culsu,⁸⁵ monstruoza Scylla⁸⁶ i drugi. (I grčki Kentaur, konkretno Pholos - sin Silena,⁸⁷ nosi zapaljenu baklju.⁸⁸) Preuzeta iz Grčke (Ernije, Hekata i dr.) baklja u Etruriji postala je sinonim smrti; evocira inferalnu tamu, odnosno, gašenje života.⁸⁹ Bakljonoše na urni (T. III., 1) nemaju, doduše, izgled najtipičnijih etruščanskih bakljonoša - demona i genija - iz Posljednjeg putovanja i sličnih sepulkranih prizora iz 4./3. st. prije Krista. Oni su ovdje predočeni poput Erota.⁹⁰ Podsjećaju i na grčkog (4./3. st. prije Krista), osobito na rimskog Phosphorosa i Hesperosa, zvijezde (jutarnju i večernju), koje su često vezane za božanstvo svjetlosti.⁹¹ Ipak, za razliku od rimskog Hesperosa i Phosphorosa, u obliku putta sa simboličnim položajem baklji (jednom spuštenom i drugom uspravljenom),⁹² geniji na etruščanskoj urni drže obje baklje u istom položaju, uspravljene u visini grudiju. Stoga su ovim etruščanskim genijima/bakljonošama formalno najbliži rimski Amorini s bakljom u simbolički neodređenom položaju. U nekim slučajevima, Amorini se pojavljuju u astralnim funeralnim kontekstima. U tim kontekstima (ali i u onima dekorativnim), uz Amorine (Erote) ponekad je prisutna i sama Gorgonina glava.⁹³

Krilati bakljonoše (T. III., 1), kao i Kentauri, ali i Gorgona u središtu kompozicije (T. II.), simboliziraju prijelaz. Pitanje je, međutim, simboliziraju li



Sl. 9. Gorgona na novcu Valerijana (prema D. Ulanseyu, 1989.).

Fig. 9. Gorgon on the coin of Valerian (after D. Ulansey, 1989).

⁸¹ Furije često imaju zmije u kosi. F. DE RUYT, 1934, 221.

⁸² Isti, 1934, 155-156, 207.

⁸³ Isto, 155.

⁸⁴ Isto, 212.

⁸⁵ Isto, 215.

⁸⁶ Isto, 220.

⁸⁷ R. GREVS, 1990, 408, 410. O Pholosu detaljnije C. GONELLI, 1965, 137-138.

⁸⁸ R. GREVS, 1990, 408.

⁸⁹ F. DE RUYT, 1934, 156.

⁹⁰ Senzualan i erotičan Kentaur iz Dionizove pratnje pojavljuje se u neposrednom ikonografskom spoju s Erosom (Amorom). L. DE RONCHAUD, 1887, 1012, sl. 1287; K. SCHAUBENBURG, 1959, 470.

⁹¹ G. GONELLI, 1965a, 138. Detaljnije o tome S. KARUSU, 1984, 917-919. Ponekad (npr. na grčkom novcu iz 4. st. pr. K.), Hesperos i Phosphoros predočeni su samo simbolima, npr. višekrakom zvijezdom. Vidi Isto, 918, sl. 77.

⁹² Za rimskog Hesperosa i Phosphorosa u funeralnom slikarstvu, na sarkofazima i sl., vidi F. CUMONT, 1966, 74, sl. 7, 338, bilj. 1. Ovdje se Hesperos i Phosphoros pojavljuju uz Dioskure ili uz Sola, odnosno, u prizorima apoteoze pokojnika.

⁹³ Isti, 1966, 338-339, T. XXXVIII.

oni isključivo prijelaz (duše) u Podzemlje, ili možda u neke druge sfere. Bakljonoše-Eroti nose svjetlost, ali osvjetljava li ona "donje" infernalne putove ili pak najavljuje one "gornje"?

Svaka interpretacija Kentaura (i Gorgone), koja ga na bilo koji način dovodi u vezu s nebom - bilo izravno, samog po sebi, ili pak posredno, preko njegovih potencijalnih asocijativnih niti s Hironom ili možda čak Iksionom - otvara prostor idejama o stanovitoj besmrtnosti. Takve pak ideje teško se mogu uklopiti u dominirajuća saznanja o etruščanskoj funeralnoj ideologiji u helenizmu. Ta ideologija u biti je nepoznata. Jer, etruščanski izvori o tome su škrti i neodređeni; obično tamnim tonovima oni jedino jasno opisuju odlazak u prekogrobno, ne objašnjavajući stvarnu narav i strukturu "drugoga" svijeta. Ona je uglavnom nejasna i tek naznačuje vrlo pesimističko viđenje života (duše) nakon smrti. Ali, izgleda da se, uz demonske infernalne slike, u ovo vrijeme naslućuju i nešto drugačija shvaćanja prekogrobne egzistencije (besmrtnosti),⁹⁴ koja bi uključivala pojmove kao što su spasenje ili "deifikacija" (blaženstvo) duše. Pa, iako nema eksplicitnih dokaza da analizirani etruščanski prizori s Meduzom, Kentaurima i bakljonošama (T. II.; III., 1) oslikavaju upravo optimističniji aspekt etruščanske onostranosti, ostaju činjenice da u ovo vrijeme (3./2. st. prije Krista) Gorgona u Grčkoj, ali i drugdje, poprima solarna (nebeska) obilježja. Kentaur, koji je već od kraja arhaike u Grčkoj postao dio Dionizove pratnje,⁹⁵ od 4. st. prije Krista

⁹⁴ R. A. STACCIOLI, 1982, 142-143. Ipak, nije definirano što to točno podrazumijeva. Obično se misli na orfičke i dionizijsko/bakhijske idejne (religijske) prodore u helenističku Etruriju. Isto, cit. mj. Starije i novije, međusobno dijametralno suprotne teze o utjecaju orfičko-pitagorejskih ideja na etruščansko grobno slikarstvo, odnosno, na etruščanski koncept prekogrobnog, vidi u M. PENSA, 1977, 13-15. P. Ducati isticao je jak utjecaj orfičko-pitagorejske doktrine iz Velike Grčke na etruščansko slikarstvo 3. st. (Tomba dell'Orco i dr.). Vidi Isto, 15. O istom problemu i danas su podijeljena mišljenja, uz to često oprezan ili negativan zaključak o značajnijem orfičko-pitagorejskom utjecaju na etruščansku funeralnu ideologiju u helenizmu. Uzrok tome oskudnost je i dvosmislenost etruščanske relevantne građe, ali i činjenica da nije potpuno jasno što je zapravo (južnoitalski) orfizam, odnosno koje sve ideje treba podrazumijevati pod tim pojmom (eleuzinske, dionizijske, pitagorejske i sl.). G. DUMÉZIL (1974, 654) ističe kod Etruščana nepostojanje pitagorejske doktrine o metempsihozi, kao i nedostatak "optimističkog" viđenja prekogrobnog, što je bitnost (iniciranih) orfika. Kod Etruščana nedostaje (?) pravo moralno razlikovanje kazne i nagrade, a samo rijetko, preko ritusa purifikacije (prijelaza) ostvaruje se svojevrsna katarza. Usp. G. MANSUELLI, 1974, 278. Nedostaju (?), dakle, premise za "etičku" etruščansku sliku svijeta. Usp. R. A. STACCIOLI, 1982, 154. Također, s obzirom na ovisnost slobodnog čovjekovog prosuđivanja o snažnoj vrhunskoj volji (božanstvo, službena disciplina), etruščanska interpretacija dobra i zla vjerojatno je bila samo izvanjska i formalistička. G. MANSUELLI, 1974, 280. Prema tome, u tradicionalnoj i konzervativnoj etruščanskoj sredini, u naglašeno "ceremonijalnoj civilizaciji", teško je raspravljati o orfičkim i sličnim idejama, osobito na razini širih društvenih slojeva, Isto, 282. Raspravljajući pak o mogućim orfičkim temama na skupini apulske keramike ("Unterweltsvasen"), M. PENSA analizira i problem orfičkog utjecaja na Etruriju, kao i moguće odnose etruščanskog grobnog slikarstva i ove apulske figurativnosti. Vidi Isti, 1977, 69-70, 76-79, 86-88. Ali, prema nekim autorima, dominacija tragičnih i patetičnih grčkih scena (o nasilnoj smrti i sl.), kao i postojanje ideje o smrti kao zastrašujućem iskustvu na etruščanskim helenističkim nadgrobnim spomenicima, ipak apriorno ne isključuju prekogrobnu "sreću", nakon prolaza kroz Vrata. J. M. C. TOYNBEE, 1982, 13-14.

⁹⁵ K. SCHAUBURG, 1959, 470.

pojavljuje se u istim kontekstima i na Apeninskom poluotoku.⁹⁶ Silen pak koji je kao i Kentaur, kombinacija čovjeka i konja, u Etruriji također ima funkciju u funeralnim kontekstima. On je vrst demona (Felsina). Ali, u istim kontekstima on ponekad implicira i ideje iz dionizijskog kulta.⁹⁷ Silen (Menada) pratnja je etruščanskog Dioniza/Fuflunsa, kojemu se pridaje i misterijski karakter u helenističkoj Etruriji.⁹⁸

Helenistička Meduza Gorgona ponekad je ikonografski vrlo osebujna i simbolički slojevita i drugdje po Apeninskom poluotoku. Izdvajamo apulski askos iz Lavella⁹⁹ (T. IV.), s likovnim prikazom koji, poput pojasnih pločica sa širem ilirskog prostora (sl. 1-5), sadrži određene argumente za tezu o nebeskoj (solarnoj) naravi Meduze Gorgone u zadnjim stoljećima stare ere.

Prostor Lavella (naselje i nekropola) dio je sjeverne Basilicate i u kulturnom smislu on je isto što i obližnji, ali pak znatno bolje istražen Melfi.¹⁰⁰ To su, naime, zone koje su imale vrlo dinamične kulturne odnose, i s jonskim (grčkim), i s jadranskim (Daunija, Peucetija) kulturnim krugom, ali i onim tirenskim (etruščansko-campanskim).¹⁰¹ Upravo u 4. st. pr. Krista zbio se procvat lukanskog svijeta; u cijeloj Basilicati tada je, nasuprot rimskom, oblikovan jedinstveni lukanski kulturni facies.¹⁰² Daunija pak u 4. st. izgleda da je imala naglašenije kulturne odnose s Campanijom nego s Tarantom.¹⁰³ Canosa u 4.-3. st. prije Krista, svojom keramičkom proizvodnjom, repertoarom grobne arhitekture i sl., postala je važno daunsko središte.¹⁰⁴ Askos iz Lavella daunskog je stila "canosino" i potječe iz 4. ili pak iz 3. st. prije Krista¹⁰⁵ Figurativni prikaz s askosa prvi je primjer nespretnog svođenja figurativnosti grčkog (gracioznog) tipa na razinu autohtone "pučke" likovnosti. Uz proces "humaniziranja" geometrijskih oblika, ovakovo geometriziranje figurativnosti, drugi je bitan likovni (stilski) proces ne samo u Apuliji i Basilicati, već i u drugim negrčkim južnoitalskim sredinama tijekom 1. tis. prije Krista¹⁰⁶

Ikonografski, djelomično već grecizirani prizori s askosa dočaravaju oblike i sadržaje iz repertoara domaće funeralne prakse i simbolike. Na posudi teče "friz" od niza scena koje opisuju funeralni ritual.

⁹⁶ Vidi u tekstu bilj. 89. Na južnoitalskoj vazi (kolekcija Jatta-Ruvo) Kentaur na leđima nosi Erosa. K. SCHAUENBURG, 1959, 470.

⁹⁷ F. DE RUYT, 1934, 221-222.

⁹⁸ O prodoru misterijskog kulta Dioniza/Fuflunsa u 4. st. pr. K., vidi M. CRISTOFANI, 1986, 538-539. Usp. i podatak Livija o uvođenju bakijskih kultova iz grčkog kampanskog svijeta u Etruriju. Isto, 539.

⁹⁹ S. FERRI, 1962, 317-321, T. XVII.

¹⁰⁰ Popoli anellenici in Basilicata, Potenza 1971, 102-103, 129.

¹⁰¹ Isto, 101. Propulzivnost grčkih i drugih kulturnih utjecaja ovdje je najvidljivija u domeni pokopa. "Prinčevski" grobovi tipa "a camera" s dromosom, sa zgrčenim pokojnikom i bogatim i raznolikim priložima pokazuju jake grčke i etruščanske utjecaje, ali također i jaku autohtonu kulturnu komponentu. Isto, 99-101, 132.

¹⁰² Popoli anellenici..., 103.

¹⁰³ B. D'AGOSTINO, 1974, 235.

¹⁰⁴ Isto, 236.

¹⁰⁵ Usp. S. FERRI, 1962, 317.

¹⁰⁶ P. ORLANDINI, 1972, 289-283; 1978, 269.

"Friz" nadopunjuju dva prikaza Gorgonine glave. Kompozicijski, one blago nadvisuju sve figuralne prizore. Gorgoni pripada uloga one koja na stanovit način nadzire i ujedinjuje sveukupno događanje. Friz počinje procesijom triju žena: prva nosi neku posudu, druga kylix, a treća plodove (?). Predočene su i dvije žene uzdignutih ruku (oranti, narikače). Nakon ubačenog Gorgonina lika, procesija se nastavlja: jedna figura nosi posudu, slijedi žena koja plače, zatim čovjek, dva svirača i, napokon, pokojnik na odru (kline).¹⁰⁷

Svi ovi prizori imaju analogiju u oslikanim grobovima 5. i 4. st. prije Krista iz grčkih i autohtonih, ali greciziranih središta južne Italije (Campanija, Lucanija, Apulija).¹⁰⁸ S iznimkom određenih detalja, prizori iz Lavella također su ikonografski bliski nekim prikazima s daunskih stela. A Gorgona iz Lavella nema demonski izraz, poput zastrašujuće Gorgone (Potnie theron) na etruščansko-campanskoj vazi iz Pontecagnana (6. st. prije Krista),¹⁰⁹ ili pak poput demona u grobnom slikarstvu Paestuma (gr. 47 Andriuolo).¹¹⁰ Paestumski krilati demon, možda inspiriran upravo Gorgoninim likom, u funkciji Harona, odvodi brodom pokojnika na drugi svijet. Gorgona iz Lavella smirenog je izraza. Kosa joj obrubljuje naglašeno okruglo lice. Iz njezinog vrata izlaze vrlo duge niti, poput lanaca. Na njihovim završecima "visi" veliki kotač (rozeta), zatim stablo (biljka) i ptica.¹¹¹ Uz Gorgonu predočena je i dupin. Gorgonina glava flankirana je dvjema zvijezdama (pentagrami), kao i dvama manjim kotačima. Zvijezda se pojavljuje i izvan ove kompozicije, pri samom dnu, ali i na vratu vaze. Gorgonina glava neposredno je, dakle, okružena znakovima/symbolima od kojih većina (ptica, zvijezda, kotač, stablo) upućuje na nebesku sferu, a neki od njih (kotač) najizravnije na onu solarnu. Daunski spoj Gorgone i kotača donekle podsjeća na etruščanski odnos Gorgone i rozete (T. II.). Iako solarnost Gorgone iz Lavella ikonografski nije eksplicitna kao kod Gorgone/Sunca na pločicama iz Prozora i Gostilja (sl. 1-4), njezine niti uvelike podsjećaju na naglašene zrake Gorgone/Sunaca s navedenih pločica. Jer, kao i zrake s pločica, niti daunske Gorgone ne obuhvaćaju i spajaju sve: nebo, zemlju i akvatički svijet (dupin). Izravno uplitanje Gorgoninog nebeskog (solarnog) lika u naglašeno funeralni prizor, problem je koji zadire i u strukturu eshatološkog koncepta na ovim prostorima u 4./3. st. prije Krista. Je li ovdje Gorgonin lik naznaka vjerovanja u prekrogobne nebeske putove? U svakom slučaju, na askosu iz Lavella evidentna je važnost nebeskih Gorgoninih atributa pri oslikavanju grobnog rituala.

Odavna postavljena teza o solarnoj naravi Meduze Gorgone,¹¹² tek je jedna od mnogih koje objašnjavaju njezin (prastari) karakter. Također, postoji teza o solarnoj, odnosno, astralnoj i kozmičkoj Gorgoninoj prirodi u helenizmu i kasnije,

¹⁰⁷ Ove prizore na askosu identificirao je S. FERRI, 1962, 318-319.

¹⁰⁸ B. D'AGOSTINO, 1974, 240, 244-245. Ikonografsku analogiju za "prothesis" iz Lavella vidi u lukanskom slikarstvu iz gr. 53 iz Paestuma. P. ORLANDINI, 1974, 303, T. LXXX/1.

¹⁰⁹ B. D'AGOSTINO, 1974, 211, T. 90; I. KRAUSKOPF, 1988, 311, sl. 288.

¹¹⁰ B. D'AGOSTINO, 1974, 246, T. 104.

¹¹¹ "Lance" s figurativnim završecima, koji izlaze iz Gorgonine glave, S. FERRI (1962, 321) shvatio je kao dio složenog nakita s privjescima.

¹¹² Starije "solarne" teze o Gorgoni, vidi u R. PETTAZZONI, 1922, 510, bilj. 41; T. Ph. HOWE, 1954, 215, bilj. 36; Vidi i D. ULANSEY, 1989, 117.

no ni ona nije čvrsto argumentirana i općeprihvaćena.¹¹³ Neovisno o strukturi arhaične Gorgone, činjenica je da ipak postoji više jasnih naznaka o procesu njezine solarizacije negdje od 3. st. prije Krista I u prastarom konceptu Gorgone morali su stoga postojati oni temeljni elementi (nebeski, solarni) koji su omogućili njezinu helenističku i kasniju solarizaciju. Od helenizma, u Grčkoj, i drugdje po Sredozemlju, u nizu slučajeva Gorgona se identificira sa Suncem i postaje simbol središta Kozmosa. Npr., na helenističkom novcu Rodosa, sunce je predočeno poput Gorgone, sa zmijom i krilcima.¹¹⁴ Na novcu pak Valerijana (Kilikija - 3. st. nakon Krista) Gorgona je postala pravi simbol organizacije Kozmosa (sl. 9).¹¹⁵ Prikazana je u središtu zodijaka, što odgovara nekim prikazima Mitre, zatim Aiona - helenističkog boga vremena i, napokon, orfičkog Fana (Phanes), rođenog iz kozmičkog jaja i predočavanog sa zlatnim krilima i sa zmijom.¹¹⁶ Gorgona je shvaćena kao kozmička sila i u mitričkoj religiji. Naime, neovisno o tome derivira li mitrički lavoglavi bog (obavijen zmijom) iz Gorgone, on i Gorgona u mitričkim kontekstima u tijesnoj su ikonografskoj (i simboličkoj) vezi.¹¹⁷ Jer, bog s lavljom glavom, koji je simbol organizacije Kozmosa, nosi na svojim grudima upravo Gorgoninu glavu.¹¹⁸

Složeni prikazi na pojasnim pločicama iz Gostilja, Prozora i Ošanića (sl. 1-5) kompozicijski i simbolički potpuno su u znaku vertikale. Vertikalna os, os je svijeta.¹¹⁹ A ona počinje na nebu i na njezinom vrhu stoje Gorgona/Sunce i Stablo života. Stablo se obično diže u središtu svijeta. A simboli središta i osi često su uzajamno uvjetovani.¹²⁰ Gorgona/Sunce početak je vertikale, ali i simbol središta. Gorgonina kopljasta gostiljska zraka svojevrsna je os svijeta. Ta zraka isto je što i strijela: ona je često svjetlost.¹²¹ Sve ostalo prikazano na pločicama potpuno je podvrgnuto djelovanju Gorgoninog nebeskog (solarnog) zračenja. Ilirske pojasne pločice, kao i askos iz Lavella (a možda i neki etruščanski funeralni prikazi), potvrđuju da je Gorgona u helenizmu na periferiji grčkog civilizacijskog kruga shvaćena i kao solarna simbolička struktura. Činjenica da je u sva tri slučaja (Iliri, Etrurija, Daunija, odnosno, Basilicata) Gorgona predočavana u funeralnom kontekstu, otvara problem njezine moguće uloge u konkretnom eshatološkom konceptu.

¹¹³ O tome, s popisom literature, uključujući i raspravu K. SCHAUBENBURGA, *Helios*, 1955, vidi u: I. KRAUSKOPF, 1988, 329-330.

¹¹⁴ D. ULANSEY, 1989, 117. Usp. I. KRAUSKOPF, 1988, 297-298, 330, sl. 118, 138.

¹¹⁵ D. ULANSEY, 1989, 119, sl. 7. 16.

¹¹⁶ Isto, 120, sl. 7. 17, 7. 20.

¹¹⁷ Isto, 32-33, 117.

¹¹⁸ Isto, 34, sl. 3. 6.

¹¹⁹ J. CHEVALIER-A. GHEERBRANT, 1987, 464, 624.

¹²⁰ Isto, 624.

¹²¹ G. DURAND, 1991, 111.

LITERATURA:

- BASLER, Đ., 1969. - Nekropola na Velim ledinama u Gostilju (Donja Zeta), *GZM*, n. s., 24.
- BATOVIĆ, Š., 1981. - Nakit u prapovijesti sjeverne Dalmacije, *Nakit na tlu sjeverne Dalmacije od prapovijesti do danas*, Zadar.
- BAYET, J., 1954. - *Le symbolisme du cerf et du Centaure a la Porte Rouge de Notre-Dame de Paris*, *RevArch*, 44.
- BURKERT, W., 1990. - *Greek Religion, Archaic and Classical*, Oxford.
- CHEVALIER, J. - GHEERBRANT A., 1987. - *Rječnik simbola*, Zagreb.
- CRISTOFANI, M., 1986. - Dionysos/Fufluns, *LIMC*, 3.
- CUMONT, F., 1966. - *Recherches sur le symbolisme funéraire des Romains*, Paris.
- D'AGOSTINO, B., 1974. - Il mondo periferico della Magna Grecia, *PCIA*, 2.
- DAHLINGER, S.-C., 1988. - Gorgo, Gorgones, *LIMC*, 4.
- DE RONCHAUD, L., 1887. - S. v. Centauri, *DS*, 1, 2.
- DE RUYT, F., 1934. - *Charun, démon étrusque de la mort*, Paris.
- DUMÉZIL, G., 1974. - *La religion romaine archaïque avec un appendice sur la religion des Étrusques*, Paris.
- DURAND, G., 1991. - *Antropološke strukture imaginiranog*, Zagreb.
- ELIADE, M., 1981. - *Trattato di storia della religione*, Torino.
- FERRI, S., 1962. - La "prothesis" apula di Lavella, *StudiCO*, 11, (Opsucula), Firenze.
- GIULIANO, A., 1960. - S. v. Gorgone, *EAA*, 3.
- GONNELLI, C., 1965. - S. v. Pholos, *EAA*, 6.
- GONNELLI, C., 1965a. - S. v. Phosphoros, *EAA*, 6.
- GREVS, R., 1990. - *Grčki mitovi*, Beograd.
- HOWE, T. Ph., 1954. - The Origin and Function of the Gorgon-Head, *AJA*, 58, 3.
- HUS, A., 1961. - *Recherches sur la statuaire en pierre Etrusque archaïque*, Paris.
- KARUSU, S., 1984. - Astra, *LIMC*, 2.
- KERÉNYI, C., 1985. - *The Gods of the Greeks*, London.
- KRAUSKOPF, I., 1988. - Gorgo, Gorgones, *LIMC*, 4.
- LETTA, C., 1988. - Helios/Sol, *LIMC*, 4.
- LOCHIN, C., 1994. - Pegasos, *LIMC*, 7.
- LJUBIĆ, Š., 1889. - *Popis Arheologičkoga odjela Narodnog zemaljskog muzeja u Zagrebu*, Odsjek I, 1, Egipatska zbirka-predhistorička zbirka, Zagreb.
- MANSUELLI, G., 1974. - La civiltà urbana degli Etruschi, *PCIA*, 3.
- MARIĆ, Z., 1973. - Ornamentirane pojasne kopče s Gradine u Ošanićima kod Stoca, *GZM*, 27-28.
- MAROVIĆ, I., 1970. - Nekoliko neobjelodanjenih srebrnih predmeta s liburnskog područja u Arheološkom muzeju u Splitu, *Adriatica praehistorica et antiqua*, Zagreb.
- NIELSEN, M., 1985. - Artigianato artistico, *L'Etruria settentionale interna in età ellenistica* (a cura di A. Maggiani), Milano.
- O'FLAHERTY, W. D., 1990. - Šiva, *Enciklopedija živih religija*, Beograd.
- ORLANDINI, P., 1972. - Aspetti dell' arte indigena in Magna Graecia, *AttiCMSEG* 11.
- ORLANDINI, P., 1978. - L'arte dell' Italia preromana, *PCIA*, 7.
- PARIBENI, E., 1965. - S. v. Pegaso, *EAA*, 6.
- PENSA, M., 1977. - *Rappresentazione dell' oltretomba nella ceramica apula*, Roma.

- PETTAZZONI, R., 1922. - Le origini della testa di Meduza, *BdA*, 9.
POPOLI anellenici in Basilicata, 1971, Potenza.
- PUHVEL, J., 1970. - Aspects of Equine Functionality, *Myth and Law Among the Indo-Europeans*, Berkeley-Los Angeles-London.
- RENDIĆ-MIOČEVIĆ, D., 1989. - Umjetnost Ilira u antičko doba, *Iliri i antički svijet*, Split.
- SALVIAT, F., 1966. - Symbolisme astral et divin, *RevArch*, 1.
- SCHAUENBURG, K., 1959. - S. v. Centauri, *EAA*, 2.
- SICHTERMANN, H., 1959. - S. v. Chirone, *EAA*, 2.
- STACCIOLI, R. A., 1982. - *Gli Etruschi, mito e realtà*, Roma.
- THIMME, I., 1955. - Chiusinischen Aschenkisten und Sarkophage der Hellenistischen Zeit, *SE*, 23.
- THIMME, I., 1957. - Chiusinischen Aschenkisten..., Zweiter Teil, *SE*, 25.
- TOYNBEE, J. M. C., 1982. - *Death and Burial in the Roman World*, New York.
- ULANSEY, I., 1989. - *The Origins of the Mitraic Mysteries*, New York-Oxford.
- VASIĆ, R., 1987. - Centralnobalkanska regija, Ohridska regija, *Praistorija jugoslavenskih zemalja*, 5, željezno doba, Sarajevo.
- VERNANT, J.-P., 1981. - *Mito e società nell' antica Grecia*, Torino.
- WASER, O., 1919. - S. v. Ixion, *RE*, 10.
- YALOURIS, N., 1990. - Helios, *LIMC*, 5.

Sineva Kukoč: SOLAR ASPECTS OF GORGON MEDUSA IN HELLENISM

S u m m a r y

In a radial and winged figure shown at the Hellenistic (2nd cent. BC) belt's buckles from Prozor in Lika (Croatia), from Ošanići in Herzegovina (BiH), and from necropolis in Gostilje (Montenegro), author identifies Gorgon Medusa and approves its solar character. The proofs for Gorgon Sun are: a) Very expressive and alternately shown Gorgon's straight and whirled (curled) sunrays; symbolising the effects of sun light and warmth; b) Central Gorgon's ray (Gostilj) ends in spear which is a typical axial and solar symbol; c) Tree, growing from Gorgon's head. It is heraldically surrounded by animals and thus identified as the Tree of life. Animals surrounding the Tree (griffons) look irreal with emphasising solar (heavenly) attributes (discus and so on).

The symbolic scenes on the plaques confirm the presence of symbols of axis and symbols of centre. All the scenes being set up vertically as the axis of the world. At the top there stay Gorgon/Sun and Tree of life. The Tree is the symbol of the centre. Gorgon/Sun organically connected to the Tree is however situated in the centre of the Universe. Gorgon/Sun and Tree of life symbolise the effects of Heaven to the "lower" spheres: that of the ground, of the water and probably of the underground world.

Gorgon Medusa from the Apulian Hellenistic askos from Lavella (Basilicata), has the heavenly (solar) character, too. Surrounded by the wheel, stars and birds she observes the funeral ritual scenes. Gorgon/Sun on the Illyrian area's plaques, as well as the solarized Gorgon from Lavella, are the contribution to Hellenistic process of solarization of Gorgon at the peripheral Greek world. Illyrian and Daunian example of the solarized Gorgon open the problem of believing into heavenly after grave spheres in Illyrian and Daunian Hellenistic circle.



T. I. Pločica iz Gostilja.
T. I. Plaque from Gostilje.



T. II. Etruščanska urna iz Chiusija.

T. II. The Etruscan urn from Chiusi.

1



2



T. III, 1. Etrušćanska urna iz Palermo (detalj); 2. Etrušćanska urna iz Sijene (detalj).
 T. III, 1. The Etruscan urn from Palermo (detail); 2. The Etruscan urn from Siena (detail).



T. IV. Askos iz Lavella.

T. IV. Askos from Lavello.