

RELJEF SILVANA I NIMFI I ULOMAK PREDROMANIČKOG ZABATA IZ CRKVE SV. ANTE I ROKA U PODSTRANI KOD SPLITA

DRAŽEN MARŠIĆ
Filozofski fakultet u Zadru
Faculty of Philosophy in Zadar

UDK/UDC: 904:73.033](497.5 Gornja Podstrana)
Izvorni znanstveni članak
Original scientific paper

Primljeno: 1994-10-25
Received

Crkva sv. Ante i Roka stara je župna crkva sela Gornja Podstrana. Na njezinu pročelju uzidana je kulturna slika pastirskog božanstva Silvana i njegovih pratilica nimfi a na začelju ulomak predromaničkog zabata s motivom križa i dviju ptica. Prvi spomenik, u kontekstu još nekih antičkih spolija uzidanih u crkvu dokazuje postojanje antičkog paneja, na mjestu same crkve ili uz nju. Drugi spomenik govori o postojanju predromaničke crkvice koja bi se mogla povezati s podacima iz *Supetarskog kartulara* o zemljama Sv. Jurja. Autor pretpostavlja da takav kontinuitet kulturnog mjesta može upućivati i na postojanje starokršćanske crkve na istome mjestu. Velik je broj primjera koji pokazuju da su prve kršćanske zajednice često za mjesto crkve odabirale upravo poganska kulturna mjesta, pa tako i paneje. Crkva sv. Ante i Roka u kasnom srednjem vijeku vjerojatno je središte Župe sv. Jurja nestale 1499. spajanjem sa Župom sv. Martina. Natpis iznad južnih vrata iz god. 1666. u tom slučaju odnosio bi se na obnovu crkve iz temelja, a ne izgradnju.

Na putu od Splita prema Omišu, istočno od rijeke Žrnovnice, smjestila su se današnja prigradska naselja Strožanac, Grljevac i Sv. Martin. Nastala su spuštanjem stanovnika iz nekada najvećeg mjesta na ovom području - Gornje Podstrane, i sva četiri zajedno danas ulaze u sastav općine Podstrana. Područje ove općine zemljopisno pripada sjeverozapadnom dijelu prostora, koji se naziva Primorska Poljica.

Arheološki spomenici ovog kraja, mada ne odviše reprezentativni, izuzetno su bogati, naročito oni iz antičkog perioda. Među ovim posebno se ističu svojom važnošću već toliko puta spominjani terminacijski natpis o razgraničenju Pituntina

i Narestina iz Dubrave,¹ te natpisi dvojice namjesnika - Lucija Artorija Kasta² i Arauzonija (*Arausonius comis*).³

Činjenica da je većina epigrafskih ali i drugih nalaza antičkog doba iz okolice Crkve sv. Martina, s lokaliteta Bilaj, Šćadin, Stupi, Javor i Vinine, omogućila je ubikaciju rimskog Pituntiuma,⁴ ali su s druge strane ostala u zapečku istraživanja oko G. Podstrane, mada bi tu valjalo tražiti ilirskog prethodnika naselju uz more,⁵ na što bi upućivali i neki prometni razlozi⁶ (vidi sl. 1). Da je to tako svjedoče i dva spomenika uzidana kao spolije u staru župnu crkvu G. Podstrane, Crkvu sv. Ante i Roka - reljef Silvana i nimfi (sl. 2; T. I, 2) na pročelju i ulomak predromaničkog zabata (sl. 3; T. II, 1) na začelju. Oni bacaju novo svjetlo na život ovog prostora u kasnoantičkom i ranosrednjovjekovnom periodu, i o njima će biti govora u tekstu koji slijedi.

Reljef Silvana i nimfi

Reljef s prikazom Silvana i nimfi (sl. 2; T. I, 1) uzidan je u pročelje Crkve sv. Ante i Roka, desno od glavnih ulaznih vrata (T. I, 1-2), na visini oko 2,40 m. Prikaz ovog pastirskog božanstva i njegovih pratilica uočen je tek nedavno i do sada je samo jednom kratko spomenut u pregledu antičke povijesti ovog kraja.⁷ Na ovom mjestu odlučili smo se za njegovu reinterpretaciju jer nalaz predromaničkog zabata (sl. 3; T. II, 1) na začelju te crkve baca novo svjetlo na karakter ovog reljefa i pruža argumente za nešto drugačiju sliku života ovog područja u kasnoj antici.

Ilirskom božanstvu Panu - Silvanu posvećeno je do sada nekoliko radova i studija, među kojima se ističu naročito one D. Sergejevskog,⁸ D. Rendića-Miočevića⁹ i I. Bojanovskog,¹⁰ čime je u velikoj mjeri osvijetljen razvitak

¹ F. BULIĆ, "Isrizioni inedite", *Bulletino di archeologia e storia Dalmata* (dalje: *Bull.*), 13, Split 1890, 145 i d. (*CIL* III 12794).

² Za prvi natpis usp. *CIL* III 1919=8513=12813 i J. MEDINI, "Provincia Libumia", *Diadora*, 9, Zadar 1980, 365 i d., T. I-II. Drugi natpis usp. kod F. BULIĆ, *Bull.* 16, 1893, 178, n. 131 i *Bull.* 22, 1899, 209-210 (*CIL* III 12791=14224) i J. MEDINI, nav. dj., 366.

³ M. ZANINOVIĆ, "Avsonivus vir spectabilis, novi namjesnik kasnoantičke Dalmacije", *Prilozi povijesti umjetnosti u Dalmaciji* (dalje: *PPUD*), 26, Split 1986-87, 11-12, ISTI, "Avsonivus vir spectabilis, novi namjesnik kasnoantičke Dalmacije", *Podstrana od davnine do naših dana*, Podstrana 1991, 45-54.

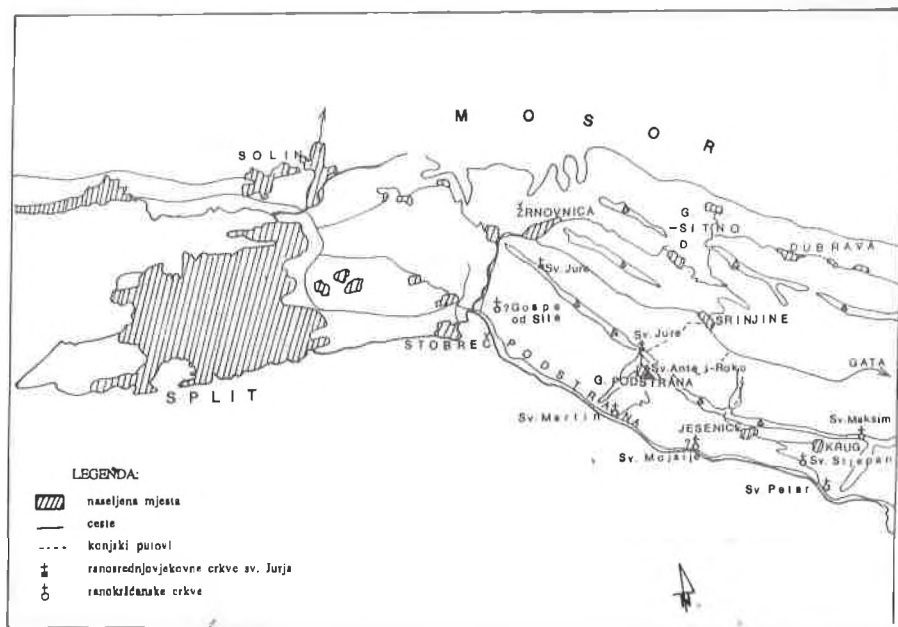
⁴ F. BULIĆ, *Bull.* 30, 1907, 144.

⁵ M. ZANINOVIĆ, "Ilirsko pleme Delmati", *Godišnjak Centra za balkanološka ispitivanja*, 2, Sarajevo 1966, 39; J. JELIČIĆ, "Pituntium u svjetlu arheoloških nalaza", *Podstrana od davnine do naših dana*, Podstrana 1991, 19.

⁶ Iz G. Podstrane vode dva uska konjska puta do srednjih Poljica, tj. Srinjina. Na mjestu na kome oni prelaze brdo Perun markiraju ih pretpovijesna gradina na Vršinama, odnosno gomila Piščenica. Stoga je moguće da su svoju važnost imali i u predrimsko doba.

⁷ J. JELIČIĆ, nav. dj., 28, sl. 11.

⁸ D. SERGEJEVSKI, "Rimski kameni spomenici sa Glamočkog polja", *Glasnik Zemaljskog muzeja Bosne i Hercegovine* (dalje: *GZM*), 39, Sarajevo 1927, 255-265; ISTI, "Rimski kameni spomenici sa Glamočkog i Livanjskog polja i Ribnika", *GZM*, 40, 1928, 79-94; ISTI, "Dijana i Silvan", *GZM*, 41, 1929, 95-99; ISTI, "Putne bilješke iz Glamoča", *GZM*, 54, 1942, 143-153 i 160-167; ISTI, "Nekoliko neizdatih antičkih reljefa", *GZM*, 55, 1943, 5-6.



Sl. 1. Podstrana i šire područje Splita.

Fig. 1. Podstrana and the wider Split area.

njegova kulta i ikonografije. Najveći broj Silvanovih kulturnih slika potječe s područja Delmata, tog ratničkog i stočarskog naroda. Jasno se mogu uočiti dvije zone disperzije ovih spomenika - jedna od Trogira do Makarskog primorja i srednjeg toka Cetine do Brača, te druga na Livanjskom i Glamočkom polju. Nalazi s područja drugih ilirskih plemena¹¹ pokazuju da su i ona štovala ovo božanstvo. Kultne slike Silvana ukrašavale su paneje - njegova svetišta, koja su mogla biti na otvorenom,¹² u pećinama¹³ ili su se u tu svrhu gradili posebni objekti.¹⁴ Nažalost,

⁹ D. RENDIĆ-MIOČEVIĆ, "Ilirske predstave Silvana na kulturnim slikama sa područja Delmata", *GZM*, 10, 1955, 5-40; ISTI, "Da li je speleji u Močićima služio samo mitrajličkom kultu", *GZM*, 8, 271-276.

¹⁰ I. BOJANOVSKI, "Novi votivni reljef Silvana i Dijane iz Glamoča", *Bulletin Zavoda za likovne umjetnosti JAZU*, 13, 1965, 1-3, 1965, 11-23; ISTI, "Novi spomenici Silvanove kulte zajednice s Glamočkog polja", *Vjesnik Arheološkog muzeja u Zagrebu*, ser. 3, 10-11, 1977-78, 115-132.

¹¹ E. IMAMOVIĆ, *Antički kulturni i votivni spomenici na području Bosne i Hercegovine*, Sarajevo 1977, 80, k.l.

¹² Usp. M. ABRAMIĆ, "Archäologische Forschung in Jugoslavien", *Bericht über den VI Internationalen Kongress für Archäologie*, Berlin 21-26. August 1939, Berlin 1940, 166 i d., T. 4b (Aequm); A. RENDIĆ-MIOČEVIĆ, "Uz dva Silvanova svetišta u okolici Salone", *Arheološki radovi i rasprave*, 8-9, Zagreb 1982, 121 i d. (Kozjak i Klis).

¹³ D. RENDIĆ-MIOČEVIĆ, nav. dj. i mj. (Močići).

¹⁴ D. SERGEJEVSKI, "Putne bilješke...", 144 i I. BOJANOVSKI, "Novi spomenici...", 128 i d. (Vrba na Glamočkom polju); F. BULIĆ, *Bull.*, 7, 1884, 118, n. 21 (Salona); ISTI, *Bull.*, 32, 1909, 89 i

njegovo ilirsko ime nije nam se sačuvalo,¹⁵ a poistovjećivanje s italskim Silvanom, do kojeg je došlo putem *interpretatio romana*, u većini slučajeva¹⁶ nema nikakve veze s njim jer je ikonografski sličniji arkadskom Panu.

Dimenzije su podstranskog reljefa: dužina 40 i visina 22 cm. Prikaz je smješten u pravokutnoj, jednostavnoj profiliranoj niši čiji sjeverni obrub nije vidljiv zbog nanosa žbuke. Slijeva nadesno prikazani su *en face* Silvan i najčešće pratilice¹⁷ u njegovoj kultnoj zajednici - tri nimfe. Figure su, naročito detalji lica, znatno otučene i oštećene, no većina ikonografskih detalja jasno se razabire i ne ostavlja nikakvu sumnju u atribuiranju cijelog prikaza.

Silvan je prikazan kao Aegipan, što je karakteristično za cijelo priobalno područje srednje Dalmacije.¹⁸ Jasno se uočava njegov trokutasti papak na lijevoj nozi, što dokazuje da je prikazan kao *tragopus*. Znatno je teže nešto određenije reći o licu, tj. da li je prikazan kao *capricornus* (star, bradat, rogat) ili s mladenačkim licem. Čini mi se da se na njegovoj glavi uočavaju ostaci desnog roščića koji bi govorio u prilog prvoj pretpostavci. Prikazan je u stojećem stavu s desnom rukom kojom prinosi ustima siringu,¹⁹ potpuno gol. U ljevici drži pedum - pastirski štap, zavijen prema unutra. Njegov položaj između Silvana i nimfi jasno pokazuje da Silvan ne sudjeluje aktivno u kolu. Ispod štapa nalazi se još jedna oštećenija figura koja diže glavu prema Silvanu. U ovom slučaju dolaze u obzir samo dvije životinje - pas ili jare. S obzirom na to da je životinja prikazana sa zašiljenim ušima (rogovima?), kao i na njenu veličnu, uvjeren sam da u ovom liku treba prepoznati jarca. Bila bi ovo jedina kompozicija u kojoj se pas ili jare nalazi između Silvana i nimfi.

Nimfe su prikazane na poznati način, kako plešu u kolu držeći se za ruke. Prva nimfa do Pana ima desnu ruku spuštenu, dok krajnja, lijeva ima uzdignutu lijevu ruku u kojoj je vjerojatno držala grančicu trstike ili rubac. Obučene su u duge, duplo potpasane hitone, duge nešto ispod koljena. Donji dio hitona izveden je okomitim kanelurama koji naznačuju nabore haljina. Čini se da su nimfe imale kraću kosu ili jednu od tipičnih frizura II. i III. stoljeća, s razdjeljkom na sredini i kosom skupljenom otraga na tjemenu. Na to naime upućuje činjenica da između njihovih glava i visine ramena nema ostataka reljefa kao ni znaka da je on otučen. Kompozicija je prikazana dosta shematski i statično. U stavu Silvana i njegovih pratilica ne može se primijetiti ni najmanji ritam koji bi pokazivao klesarovu želju da izrazi pokret. Nije doduše isključeno da je takav dojam i rezultat uništenosti

d. (Kaštel Sućurac); D. SERGEJEVSKI, nav. dj., 127 (Halapić); I. BOJANOVSKI, "Novi votivni reljef...", 21 (Busija).

¹⁵ A. Mayer je mislio da je to Vidasus; vidi A. MAYER, "Vidasus der illyrische Silvanus", *Vjesnik HAD*, 32-33, Zagreb 1941-42, 187 i d.

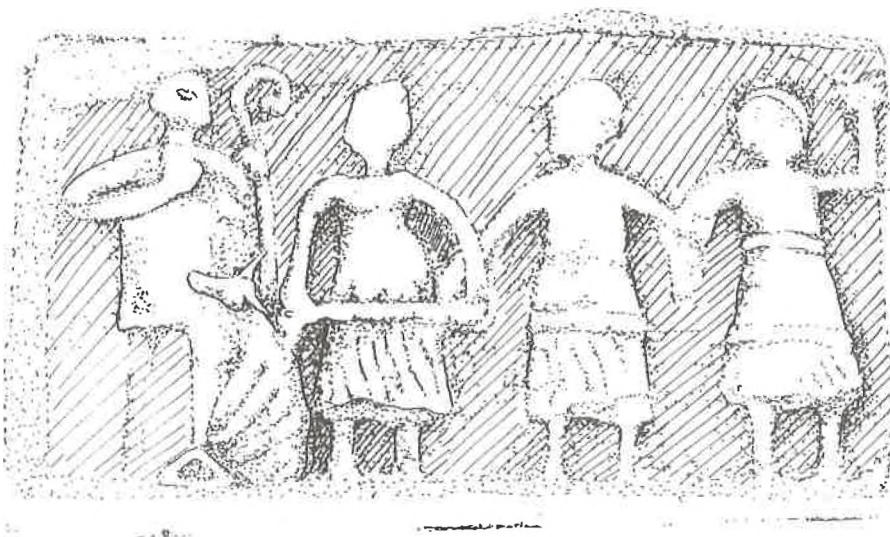
¹⁶ Nešto drugačiju sliku pruža područje Liburna gdje Silvan ima antropomorfne crte lica mladenačkog izgleda; usp. D. RENDIĆ-MIOČEVIĆ, "Ilirske predstave Silvana...", 13. I na području Delmata nalazimo primjere takve ikonografije; usp. Z. GUNJAČA, "Reljef Silvana Messora iz Ridera", *Vjesnik za arheologiju i historiju dalmatinsku* (dalje: *VAHD*), 70-71, Split 1968-69, 177 i d. Za "delmatski" tip na području Liburna vidi Ž. RAKNIĆ, "Kulturna slika Silvana s područja Liburna", *Diadora*, 1, 1965, 85-90.

¹⁷ D. RENDIĆ-MIOČEVIĆ, nav. dj., 22. Ovaj podatak vrijedi međutim samo za Dalmaciju. U Bosni i Hercegovini češći je sinkretizam Silvana s Dijanom.

¹⁸ Isto, 13.

¹⁹ J. JELIČIĆ, nav. dj., 28, pogrešno smatra da ruku drži preko prsiju.

reljefa, međutim čvrst stav s obje noge na zemlji, prije svega krajnje desne nimfe, ipak prije upućuje na statičnost figura.



Sl. 2. Reljef Silvana i Nimfi iz G. Podstrane.

Fig. 2. The relief of Silvanus and Nymphs from G. Podstrana.

S obzirom na kompoziciju prikaz iz Podstrane može se uvrstiti u drugu Schneiderovu grupu²⁰ ili prvu grupu D. Rendića-Miočevića.²¹ Po ikonografskim karakteristikama i idejnoj kompozicijskoj shemi analogije ovom reljefu nalazimo na onima iz Založja kod Bihaća,²² Garduna na Cetini²³ i Suhače na Livanjskom polju,²⁴ s tom razlikom što je kod ovog zadnjeg kompozicija upotpunjena i prikazom Dijane. Ikonografskih sličnosti nalazimo i na primjerima iz Vrbe na Glamočkom polju²⁵ i Brnaza kod Sinja,²⁶ ali oni su nešto drugačije koncipirani. Silvan je u oba ta slučaja na desnoj strani a na onom iz Vrbe prikazan je i Heraklo.

Reljefi iz Suhače i založja identični su po načinu na koji klesar, u nekom visokom luku, nezgrapno rješava izlazak ruku iz ramena nimfi, stvarajući na taj način nerazmjer u odnosu između ruku i tijela. Detalji tijela i odjeće Silvana i nimfi na ta dva reljefa mnogo su međutim shematskije i primitivnije izvedeni urezanim linijama, dok je na našem reljefu klesar ipak želio kosim kanelurama

²⁰ R. SCHNEIDER, "Ueber die bildlichen Denkmäler Dalmatiens", *Arch. epigr. Mittheilungen aus Oesterreich-Ungarn*, 9, Wien 1885, 42.

²¹ D. RENDIĆ-MIOČEVIĆ, nav. dj., 28.

²² I. ČREMOŠNIK, "Reljef Silvana i Nimfi iz Založja (Bihać)", *GZM*, 11, 1956, 111 i d., T. I, sl. 1; E. IMAMOVIĆ, nav. dj., 328, sl. 33.

²³ D. RENDIĆ-MIOČEVIĆ, nav. dj., 24-25, T. I, sl. 3.

²⁴ D. SERGEJEVSKI, "Dijana i Silvan...", 96, sl. 1; E. IMAMOVIĆ, nav. dj., 328, sl. 32.

²⁵ I. BOJANOVSKI, nav. dj., T. I-II.

²⁶ R. SCHNEIDER, nav. dj., 44; D. RENDIĆ-MIOČEVIĆ, nav. dj., 25, T. II, 3.

stilizirati nabore haljina. Sličan način rješavanja problema u prikazivanju odjeće nalazimo i na reljefima iz Garduna i Kaštel Novog.²⁷ Na ovom zadnjem, čija se kompozicija sastoji od Silvana i jedne nimfe, nešto duži hiton je jednako potpisan a stilizirani nabori haljine jednako teku ukoso.

Geografski, reljef Silvana i nimfi iz G. Podstrane ulazi u srednjodalmatinsku grupu nalaza ovih kulturnih prikaza, koja svojom brojnošću²⁸ dokazuje da je on jedno od najvažnijih i najviše štovanih božanstava ne samo epihorskog nego i novopridošlog elementa. Ovo nije jedini spomenik posvećen tom božanstvu u Podstrani. Već od ranije poznata je jedna ara s posvetnim natpisom, nađena nedaleko od Crkve sv. Martina,²⁹ dok je u nedalekom Stobreču nađen reljef s ostacima peduma i triju nimfa.³⁰

Mada na području Podstrane nema arheoloških ostataka koji bi ukazivali na kulturni sinkretizam Silvana i Dijane, pojavu čestu u zadarinarju Bosne i Hercegovine, možemo ipak pretpostaviti da je postojao, čemu bi u prilog govorio i hram Dijane i Asklepija u Jesenicama (*Nareste*).³¹

Što reći o dataciji ovog spomenika i izvornog konteksta u kome je stajao? Sličnosti i srodnosti u kultu pojedinih božanstava uvjetovali su pojavu kulturnog sinkretizma, čime su se spajale njihove osobine, tj. epiteti. Početak u evoluciji Silvanova kulturnog sinkretizma bilo je izgleda povezivanje njegova lika s nimfama. Nimfe su kao personifikacije i božanstva vrela lako pridružene Silvanu, jer je voda jedan od elemenata i u njegovu kultu. Jedan od razloga je svakako i sentimentalne prirode.³² Obično se javljaju u skupini od tri, jer su zamišljene kao jedna šira kulturna zajednica.³³ Zatim su Silvanu asocirana i druga božanstva - Dijana,³⁴ Merkur,³⁵ Heraklo,³⁶ Neptun,³⁷ Atis³⁸ i Dionis.³⁹ Ovakvi politeistički elementi u Silvanovu kultu ne datiraju se prije III. stoljeća.⁴⁰ To potvrđuje i analiza epigrafskog materijala, osobito imena dedikanata. Većina njih može se datirati u drugu

²⁷ I. BILJICH, "Kulturni spomenici Silvana s područja Kaštela", *Znanstveni skup - Kaštel-Sućurac od prapovijesti do XX. stoljeća*, Zbornik, Split 1992, 78, sl. 3.

²⁸ Do sada je na priobalnom području Delmata, od Krke do Makarskog primorja, nađen četrdesetak kulturnih predstava Silvana, a na tlu Bosne i Hercegovine približno tridesetak.

²⁹ F. BULIĆ, *Bull.* 14, 1891, 113, n. 63 (*CIL* III 12790).

³⁰ ISTI, *Bull.* 10, 1887, 185, n. 193 (*CIL* III 8520).

³¹ A. NOVAKOVIĆ, "Neobjelodanjeni antički natpisi iz Sumpetra (*Nareste*)", *Mosorska vila*, 1, Omiš 1992, 3-4, 172-174.

³² R. GRAVES, *Grčki mitovi*, Beograd 1990. ("Pan, njegova narav i dela"), 91-93.

³³ E. IMAMOVIĆ, *nav. dj.*, 76.

³⁴ D. RENDIĆ-MIOČEVIĆ, *nav. dj.*, 28 i d., T. I, 1 (Aequum), T. III, 3 (Rider), T. IV, 3 (Suhača) i 5 (Opačiči), T. V, 4 (Halapički Gradac); E. IMAMOVIĆ, *nav. dj.*, 324, n. 27 (Busija), 326, n. 28 (Karaula - Duvno), n. 29, sl. 29 (Livno), n. 30 (Ljubuški), n. 31, sl. 31 (Zenica).

³⁵ D. RENDIĆ-MIOČEVIĆ, *nav. dj.*, 32 i d., T. III, 3. Autor prema Abramiću reljef ubicira u Naronu, no on je iz Bimja kod Ridera; *usp. Z. GUNJAČA*, *nav. dj.*, 184, bilj. 31.

³⁶ I. BOJANOVSKI, *nav. dj.*, 123, T. I-III (Vrba).

³⁷ D. RENDIĆ-MIOČEVIĆ, *nav. dj.*, 36 i d., T. II, 2, ostavlja ipak otvorenim pitanje identifikacije božanstva s Neptunom ili Liberom.

³⁸ N. CAMBI, "Silvan-Atis, primjer kulturnog sinkretizma", *Diadora*, 4, 1968, 131-140 (Pridraga).

³⁹ Primjer kulturnog i likovnog sinkretizma Donisa i Silvana pokazuje neobjavljeni reljef iz Ričica kod Imotskog.

⁴⁰ N. CAMBI, *nav. dj.*, 139; I. BOJANOVSKI, *Bosna i Hercegovina u antičko doba*, Djela, knj. 66, Centar za balkanološka ispitivanja, knj. 6, Sarajevo 1988, 370.

polovicu II. i u III. stoljeće i atribuirati domaćem etnosu.⁴¹ Budući da smo u našem slučaju, zbog sečuvanosti reljefa, uskraćeni za detaljniju stilsku analizu likove interpretacije figura, možemo prepoznati samo one karakteristične odlike provincijalne umjetnosti kasnog principata - rustičnost, nezgrapnost i shematizaciju. Okvirna datacija išla bi u III. stoljeće.

Kulna slika Silvana i nimfi stajala je očito u svetištu - paneju. Kako u neposrednoj blizini nema izvora vode⁴² niti pećine kao karakterističnih elemenata jednog paneja, zasigurno se radi o posebno podignutom objektu. Da li se on nalazio u blizini današnje Crkve sv. Ante i Roka ili upravo na njezinu mjestu, teško je reći, no ovo zadnje svakako nije isključeno. To pokazuje i još nekoliko antičkih spolija uzidanih u crkvu - prag na sjevernim glavnim vratima, nadvratnik na južnim vratima, ulomak stele s poprsjem pokojnika u podu crkve kod glavnih vrata, i škropionica od arhitrava neke antičke zgrade. Ne bi to bio usamljen slučaj da se na mjestu nekadašnjeg Silvanova kulta gradi kršćansko svetište.⁴³

Ulomak zabata oltarne pregrade

Na Crkvi sv. Ante i Roka uzidan je još jedan spomenik, ovaj put na njezinu začelju u jugoistočnom zidu, neposredno ispod krovne konstrukcije. Radi se o ulomku gornjeg dijela mramornog trokutastog zabata oltarne pregrade (sl. 3; T. II, 1), sačuvane visine 30 i širine 35 cm. Središnje ukrasno polje, na kome je prikaz križa s rozetom iznad okomite haste i dvije antitetički postavljene ptice, uokviruje široki, jednostavni profilirani rub, bez ikakve dekoracije. Sačuvali su se gornja okomita i obje vodoravne haste križa, rozeta iznad njega, te glava i kljun lijeve ptice. Nedostaju oba kraja ovog zabata i lučni dio. To predstavlja otežavajuću okolnost jer su izgubljeni upravo oni karakteristični elementi, odlučujući za dataciju spomenika - način obrade tijela i repa ptica i grafija slova možebitnog natpisa na luku. Ovaj pojedinačni nalaz izvučen iz svoga konteksta prisiljeni smo datirati onim ukrasnim repertoarom manje zahvalnim za to - križem, rozetom i uopće centralnim motivom na zabatu.

Tip križa prikazan ovdje na zabatu - *crux commissa* - ukrašen plitkim graviranjem uz rubove, javlja se na kamenoj skulpturi od starokršćanskog perioda do predromanike, pa čak i u vrijeme pojave ljudske figure u ranoj romanici (npr. lik hrvatskog vladara s križem u ruci iz splitske krstionice sv. Ivana).⁴⁴ Svojom formom on se približava antičkoj tradiciji: haste su uske i elegantne, donja okomita

⁴¹ E. IMAMOVIĆ, nav. dj., 61. Za epigrafske potvrde iz jugozapadne Bosne usp. npr. V. GOTOVAC, "Silvanov žrtvenik iz Vašarovina", *Radovi Filozofskog fakulteta u Zadru* 30(17), Zadar 1992, 51-64.

⁴² Najbliži živi izvor vode nalazi se na lokalitetu Mura, pet do šest stotina metara udaljenom u pravcu jugoistoka, pa je teško vjerovati da je reljef donesen s tog mjesta.

⁴³ Navest ćemo nekoliko najbližih primjera. Na Crkvinama u Klapavicama blizu Klisa nađen je natpis posvećen Silvanu unutar starokršćanske apside (usp. F. BULIĆ, *Bull.* 30, 1907, 117 i d.). Na lokalitetu Trstenik u Kaštel-Sućurcu uz Crkvu sv. Silvestra nađen je žrtvenik posvećen Silvanu (usp. F. BULIĆ, *Bull.*, 32, 1909, 89 i d.). Nekoliko primjera donosi N. CAMBI, "Silvan - Atia...", 140, bilj. 34. I Silvanovi reljefi iz Borka u Vrbi na Glamočkom polju nađeni su u ruševinama starokršćanske crkve (usp. I. BOJANOVSKI, "Novi spomenici...", 116; ISTI, "Kasnoantička bazilika u Vrbi na Glamočkom polju", *GZM*, 35/35, 1980/81, 195-211).

⁴⁴ Kralj Zvonimir, *Dukunenti i spomenici*, Zagreb 1990, 39.

je nešto izduženija, krajevi hasta su neznatno prošireni i gotovo neprimjetno uvučeni prema unutra. Na zabatima se takav tip križa javlja dosta često od IX. do XI. stoljeća. Tako na primjer na zabatima iz crkvi sv. Martina u Splitu,⁴⁵ sv. Petra i Mojsija u Solinu,⁴⁶ Sv. Petra Starog u Splitu,⁴⁷ sv. Marte u Bijaćima,⁴⁸ Gospe od zvonika u Splitu⁴⁹ itd. Jednako su česti oni zabati na kojima krakovi križa završavaju kukicama a njegovo tijelo je ispunjeno pletenom, npr. na Mucimirovu zabatu iz Sv. Luke u Uzduolu,⁵⁰ Branimirovu zabatu iz Šopota,⁵¹ na zabatu iz Ždrapnja kod Skradina,⁵² bolskom zabatu,⁵³ te na nekoliko njih iz Biskupije kod Knina⁵⁴ i mnogo drugih. Isto vrijedi za ploče oltarne pregrade i sarkofaga, gdje se također sreću obje vrste križeva.⁵⁵

Najsličniji prikaz križa svakako je onaj na arhitravu zapadnih vrata Dioklecijanove palače (T. II, 2).⁵⁶ Razlika je gotovo jedino u ikonografskom predlošku, u čijem kontekstu se nalaze ovi križevi. Dok je onaj na zapadnim vratima palače kao univerzalni kršćanski simbol zamijenio krajem VI. ili početkom VII. stoljeća⁵⁷ Viktoriju, dotle je križ na podstranskom zabatu dio motiva, naročito omiljenog u ranosrednjovjekovnoj umjetnosti, križa, oko kojeg su dvije antitetički postavljene ptice. Vidimo dakle da oblik križa, sam po sebi, vrlo teško može biti odlučujući čimbenik u dataciji ovog spomenika, jer se isti tipovi javljaju tijekom dugog vremenskog perioda.

Slično je i s rozetom, reliktom kasnoantičkog umjetničkog repertoara, koja se javlja do kraja predromanike. Razlika je jedino u tretmanu latica stiliziranog cvijeta. U umjetnosti kasne antike one se klešu u visokom plastičnom reljefu, dok se u ranom srednjem vijeku uglavnom udubljuju.⁵⁸

⁴⁵ S. GUNJAČA - D. JELOVINA - M. GRČEVIĆ, *Starohrvatska baština*, Zagreb 1976, 95, sl. na str. 12.

⁴⁶ Isto, 95, sl. 13.

⁴⁷ Ž. RAPANIĆ, "Kamena plastika ranog srednjeg vijeka u Arheološkom muzeju u Splitu, *VAHD*, 60, 1958, 110, sl. 14.

⁴⁸ Lj. KARAMAN, *Iz kolijevke hrvatske prošlosti*, Zagreb 1930, sl. 43b.

⁴⁹ J. BELAMARIĆ, *Gospe od zvonika u Splitu*, Zagreb 1991, 30.

⁵⁰ S. GUNJAČA - D. JELOVINA - M. GRČEVIĆ, nav. dj., 96, sl. na str. 18.

⁵¹ Isto, sl. 15 i 16.

⁵² Ž. RAPANIĆ, *Predromaničko doba u Dalmaciji*, Split 1987, T. XXVIII, 2.

⁵³ D. DOMANČIĆ, "Graditeljstvo ranog srednjeg vijeka na Braču", *Brač u ranom srednjem vijeku*, Povelja 1984, 56.

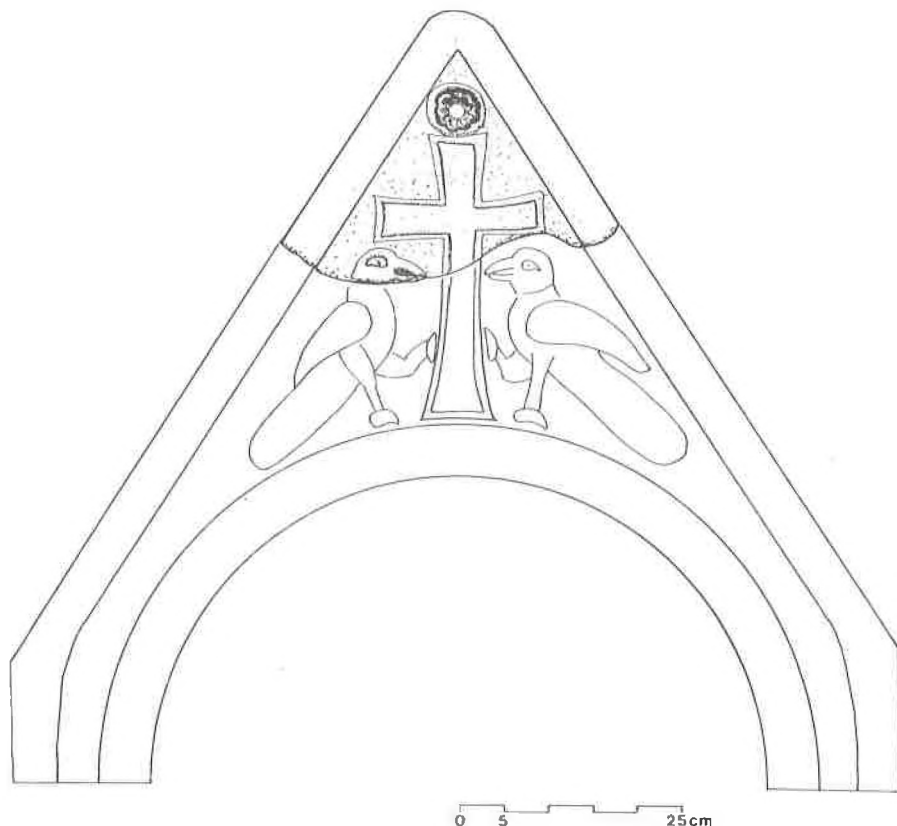
⁵⁴ N. JAKŠIĆ, "Zabati oltarne pregrade iz Crkvine u Biskupiji od Knina", *PPUD*, 21, 1980, 97-110.

⁵⁵ Za prikaz križa obrubljenog ugraviranim linijama na plutejima vidi npr. J. MARASOVIĆ - T. MARASOVIĆ, "Antički Dijaniin hram i ranosrednjovjekovna crkva Sv. Jurja na rtu Marjana", *VAHD*, 61, 1959, 61, sl. 7; Lj. KARAMAN, nav. dj., sl. 84; J. BELOŠEVIĆ, "Neobjavljeni ranosrednjovjekovni spomenici s pletenim ukrasom iz Zadra", *Diadora*, 4, 1968, 271-275, T. I-IV; T. MARASOVIĆ - M. ŽEKAN, "Istraživanje ranosrednjovjekovne crkve Sv. Mihovila 'na obali' u Splitu", *Starohrvatska prasnjeća* (dalje: *SHP*), 12, Split 1982, T. IV, 4; M. JURKOVIĆ, "Prilog određivanju južnodalmatinske grupe predromaničke skulpture", *SHP*, 15, 1985, sl. 15 i 18.

⁵⁶ N. CAMBI, "Križ na zapadnim vratima Dioklecijanove palače", *Kulturna baština*, 11-12, Split 1981, 6.

⁵⁷ Takvu dataciju predlaže N. CAMBI, nav. dj., 12.

⁵⁸ Isto, 9.



Sl. 3. Rekonstrukcija predromaničkog zabata iz G. Podstrane.

Fig. 3. Reconstruction of the pre-Romanesque gable from G. Podstrana.

Motiv dviju ptica oko križa javlja se u starokršćansko doba,⁵⁹ no nije čest, za razliku od motiva dviju ptica koje piju iz kantarosa ili križa oko kojeg su postavljena janjad,⁶⁰ prikaza koji je u Dalmaciji bio osobito popularan. Uopće mali je broj trokutastih zabata u Dalmaciji koji se mogu pripisati starokršćanskom periodu.⁶¹ Nasuprot tome broj onih iz predromanike višestruko je veći. Do sada ih

⁵⁹ Za područje Dalmacije usp N. CAMBI, "Krist i njegova simbolika u likovnoj umjetnosti starokršćanskog perioda u Dalmaciji", *VAHD*, 70-71, 1968-69, 87-88, T. XV, 3; XVII, 2; XXI, 2; 89, sl. 2, T. XIX, 6.

⁶⁰ Isto, 85-87, T. XIV, 2; XIX, 2-5; XX, 2; 99, sl. 3.

⁶¹ Tijekom najnovijih istraživanja starokršćanskog kompleksa u Cisti Velikoj kod Imotskog naden je znatno oštećen ulomak zabata oltarne pregrade. Centralni motiv je otučen ali su vidljiva dva para antitetički postavljenih ptica. Donje dvije, veće, stoje nožicama na luku zabata, dok su gornje, manje, stajale po svojoj prilici na vodoravnom hastama križa. Zabat je sa strana profiliran jednostavno

je poznato sedamdesetak;⁶² štoviše oni su svakako jedna od posebnosti dalmatinske predromanike. Sve njih krasi velika sličnost: rubna polja ukrašavaju kuke, kimation i pleter, na polju iznad luka je obično posvetni natpis a najčešći motiv na trokutnom polju zabata je križ s dvije antitetički postavljene ptice, vrlo rijetko sam križ, ptice ili neka kombinacija od pleternog ornamenta.

Na podstranskom zabatu nema kuka, kimationa niti pletera. Ta činjenica nameće zaključak da su i arhitravi oltarne pregrade bili neukrašeni. Glatka rubna traka tako se mogla skladno utapati s jednostavnim neukrašenim gredama koje su statički pridržavale zabat. Drugačije je ovu pojavu teško protumačiti.

Budući da zabatu nedostaje njegova donja polovica, i o postojanju posvetnog natpisa možemo samo nagađati. Unatoč nedostatku karakterističnih ranosrednjovjekovnih ornamenta, sam motiv, a prije svega način izrade stiliziranog cvijeta - rozete, ukazuje na vrijeme u kome je nastao ovaj spomenik. Cvijet s devet latica konkavno je udubljen, jezgra cvijeta je konično izbačena, dok je cijeli cvijet obrubljen plastično izvedenom kružnicom. Takav način prikazivanja rozete nalazimo na velikom broju predromaničkih spomenika, češće onima iz rane i zrele faze. S obzirom na jednostavno profiliran rub, podstranski zabat, koliko je meni poznato, nema analogija na dalmatinskom tlu. Na susjednoj talijanskoj obali donekle sličan primjer jest donji desni dio zabata (?) iz crkve Sant Eutizio u Laciju.⁶³ Njegov rub jednostavno je profiliran, bez kuka i kimationa, s troprutom pletenicom u četiri čvora između repa ptice i kraja zabata. Datira se u drugu polovicu VIII. i početak IX. stoljeća.

Nedostatak geometrijskog tropleta, način obrade (rozeta) i komponiranja (ptice) tradicionalnih kasnoantičkih ornamenta na način karakterističan upravo za ranosrednjovjekovnu umjetnost, čistoća i skladnost stila, realistička crta koja se nazire u izradi oka i kljuna lijeve ptice, ukazuje na rad kvalitetnog i spretnog majstora, školovanog u antičkoj klesarskoj tradiciji. I materijal od kojeg je isklesan, a to je mramor, govori tome u prilog. Stoga je osnovno vjerovati da se klesar, radeći na ovom spomeniku (vjerojatno narudžbi splitske crkve, koja je imala mnogobrojne posjede na području Podstrane i Jesenica, ili nekog drugog donatora), kao uzorom poslužio nekim od splitskih spomenika nastalih u istoj radionici, možda upravo prikazom križa na zapadnim vratima Dioklecijanove palače. Okvirno se može datirati u drugu pol. VIII. i IX. st. Svojim skromnim dimenzijama⁶⁴ pokazuje da je resio unutrašnjost jedne manje, jednobrodne crkvice. U prilog njezinu postojanju govorili bi i neki drugi razlozi. *Supetarski kartular* na jednom mjestu spominje zemlje Sv. Jurja,⁶⁵ a iz jednog drugog izvora posrednim

nazupčanom trakom. Istraživanja se nastavljaju i za sada ga je moguće datirati u VI. ili početak VII. stoljeća.

⁶² Ž. RAPANIĆ, *Predromaničko doba*, 178.

⁶³ *Corpus della scultura altomedievale*, 8, *Le diocesi dell'alto Lazio*, Spoleto 1974, 199, n. 257, T. CLXXXVIII, fig. 303.

⁶⁴ Širina zabata s obzirom na njegovu sačuvanu visinu (30 cm), dužinu vodoravne haste križa (18 cm) i širinu sačuvane stranice (35 cm) nije nikako mogla prelaziti 1 m.

⁶⁵ V. NOVAK - P. SKOK, *Supetarski kartular*, Zagreb 1952, 227; J. MARUŠIĆ, *Supetarski kartular i poljička seljačka republika*, Split 1992, 47: *Nam sunt ibi* (između Jesenica i lokaliteta Dubina, također u Jesenicama - op. D. M.) *terre de sancto Martino et de sancto Gregorio*...". Po

putem doznajemo da je do 1499. Podstrana bila posebna župa. Te je godine naime izabran župnik za sjedinjenje župe Sv. Jurja u Podstrani i Sv. Martina u Bilaju.⁶⁶

Iznad G. Podstrane nalaze se dvije crkvice s titularom sv. Jurja - jedna na Perunu a druga na Vršinama.⁶⁷ Teško je povjerovati da je Crkva sv. Jurja na Vršinama bila župna crkva G. Podstrane, tj. da se na nju odnose podaci iz *Supetaraskog kartulara*. To bi značilo da su se vjernici morali svakodnevno penjati do nje, što je s obzirom na udaljenost nemoguće. Naivno bi bilo vjerovati da se središte župe nalazilo na osamljenom vrhuncu kakav je Vršine. U samom selu morala je postojati još jedna crkva za svakodnevne potrebe, kako to pravilno zaključuje D. Vlašić.⁶⁸ Njen položaj najvjerojatnije treba tražiti na mjestu današnje crkve sv. Ante i Roka.

Zaključak

Do sada smatrana isključivo crkvom XVII. stoljeća,⁶⁹ Crkva sv. Ante i Roka zaslužuje mnogo veću pažnju arheologa i povjesničara umjetnosti. Nekoliko antičkih spolija uzidanih u njene zidove i u njenoj unutrašnjosti, kulni reljef Silvana i nimfi, te ulomak predromaničkog zabata, svjedoci su burnih stoljeća i promjena koje su se na ovom mjestu odigravale od antičkog Pituntiuma do naših dana. Oni svjedoče da ubicaciju antičkog Pituntiuma ne treba shvatiti usko i tražiti ga samo oko crkvice sv. Martina, već da su njegov sastavni dio i mnogobrojne vile rustike koje su se dizale na pitomim obroncima Peruna i manje naselje, možda u statusu vicusa, na mjestu današnje G. Podstrane. Dok se uz more zadržavalo uglavnom doseljeno italsko stanovništvo i poneki domorodac, gornje naselje sačuvalo je po svojoj prilici autohtoni karakter i prepoznatljivu granu privređivanja - stočarstvo. Ilirski pastiri, koji su nam ostavili zasvjedočen kult Silvana, izvodili su svoja stada starim konjskim stazama na vrhove Peruna gdje je bila bogata ispaša.

Na mjestu paneja ili u njegovoj neposrednoj blizini, nakon konačne pobjede kršćanstva, gradi se u kasnoj antici po svojoj prilici starokršćansko svetište. Nažalost nismo u mogućnosti to dokazati niti jednim čvrstim argumentom, no na to razmišljanje nas upućuju brojni slični primjeri (usp. bilj. 43). U ranoj predromanici ili prijelaznom razdoblju postojeća crkva se oprema novim kamenim namještajem ili se gradi potpuno novi objekt. Po dimenzijama zabata oltarne pregrade očito se radi o objektu skromnih dimenzija. Da li je ova crkva, kao i one na Perunu i Vršinama, imala titular sv. Jurja, teško je reći, ali ta mogućnost nije isključena. U prilog tome govorili bi podaci o vlasništvu Crkve sv. Jurja nad nekim zemljama na

mišljenju V. Novaka i J. Marušića *Gregorio* umjesto *Georgio*, kako je trebalo stajati, greška je prepisivača; usp. V. NOVAK - P. SKOK, nav. dj., 77 i J. MARUŠIĆ, nav. dj., 86.

⁶⁶ D. VLAŠIĆ, *Prošlost Podstrane*, Split 1988, 149.

⁶⁷ ISTI, nav. dj., 159, smatra da je Sv. Jure na Perunu pripadao župi Sv. Marije (Gospa od Site) a Sv. Jure na Vršini župi Sv. Juraj u Podstrani.

⁶⁸ ISTI, nav. dj., 161-162.

⁶⁹ A. ŠKOBALJ, *Obredne gomile*, Sveti Križ na Čiovu, 1970, 47; R. TOMIĆ, "Nekoliko podataka o umjetnosti u Poljicima u XVII i XVIII stoljeću", *Ivan Paširić (1636-1708). Život, djelo i suvremenici*. Zbornik radova znanstvenog skupa o 350. obljetnici rođenja, Split 1988, 146; ISTI, "Spomenici Podstrane od srednjeg vijeka do 20. stoljeća", *Podstrana od davnine do naših dana*, Podstrana 1991, 70.

području Jesenica i postojanje Župe sv. Jurja u Podstrani do 1499. Ti se podaci po mom mišljenju nikako ne mogu odnositi na usamljene crkve na Perunu i Vršinama.

Usljed trošnosti ili kao rezultat turskih osvajanja crkva je propala ili uništena. Natpis iz 1666., koji se nalazi iznad južnih vrata i riječi *naprvisse kamenamisti*,⁷⁰ ne moraju značiti da je i crkva tada podignuta iz temelja. Na njoj se, osobito na njezinu pročelju, jasno uočavaju najmanje tri faze gradnje - najstarija do visine glavnih i bočnih vrata, koja se od druge razlikuje i širinom zida, srednja datirana vjerojatno 1666., kada je crkva imala dva zabata i dvije preslice,⁷¹ i najmlađa, iz XIX. stoljeća, kada je dobila zajedničku preslicu. Čini se da ostatke predromaničke arhitekture ne treba tražiti ni u onoj najstarijoj fazi, već u temeljima današnje crkve. Odgovor na to kao i na mnoga druga pitanja mogu dati samo arheološka istraživanja. Ona bi, uvjeren sam, omogućila da se Crkva sv. Ante i Roka stavi uz bok drugih crkava poljičkog primorja starokršćanskog podrijetla ali i da se uvrsti među rijetke primjere kontinuiteta kulturnog mjesta od poganskog do kršćanskog svetišta.

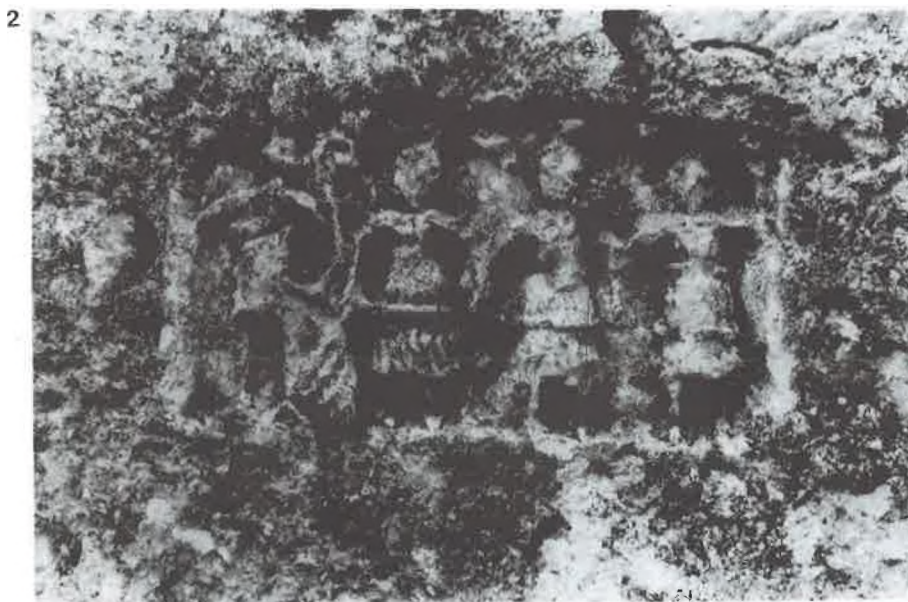
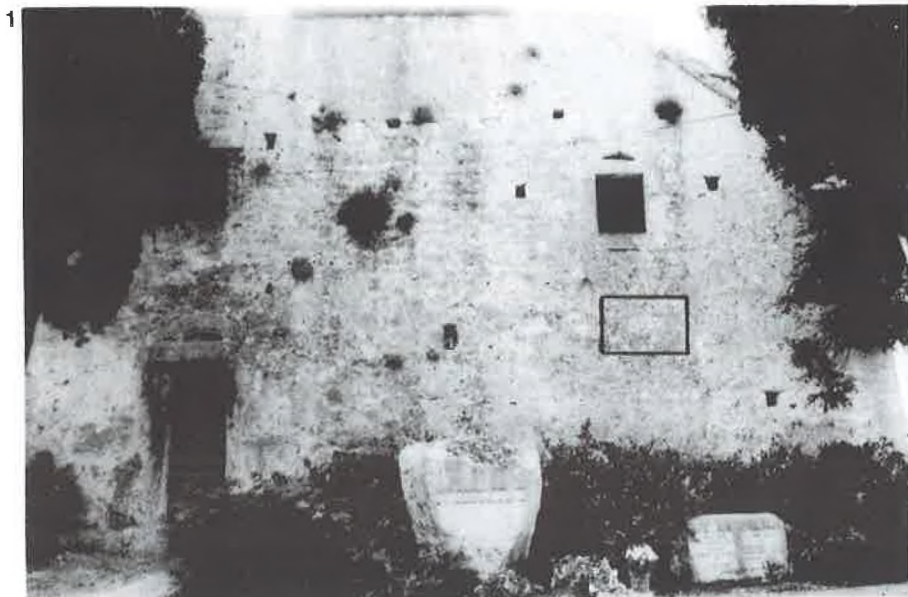
Dražen Maršić: THE RELIEF OF SILVANUS AND NYMPHS AND THE FRAGMENT OF THE PRE-ROMANESQUE GABLE FROM THE ST. ANTHONY AND ROCHUS CHURCH IN GORNJA PODSTRANA NEAR SPLIT

S u m m a r y

St. Anthony and Rochus church is the old parish church in the village Gornja Podstrana. In its facade it has built in the cult image of the shepherd god Silvanus and his female companions Nymphs. The fragment of the pre-Romanesque gable decorated with the cross and two birds is built in its rear side. The former monument, together with several other Roman monuments built in the church as the spoliae, may suggest the existence of Panaeum on the very place of the church or nearby. The latter one implies the existence of one pre-Romanesque church that could be connected with the data in *Supetarski kartular* concerning the St. George's lands. The author hypothesizes that such a continuity of a cult place can suggest that at the same place also existed an early Christian church. There is a great number of examples that demonstrate that the first Christian communities frequently chose the pagan cult places (so the Panaei, too) to be locations for their churches. The St. Anthony and Rochus church in the late Middle Ages was probably the former centre of the St. George's parish that disappeared in 1499 due to the integration with the St. Martin's parish. If that was a case, the inscription dated in 1666 should refer to the thorough renewal of this church.

⁷⁰ Dvije varijante čitanja natpisa koje donosi D. VLAŠIĆ, nav. dj., 165, ništa ne mijenjaju.

⁷¹ R. TOMIĆ, "Nekoliko podataka...", 146.



T. I. 1. Pročelje crkve sv. Ante i Roka; 2. Reljef Silvana i nimfi.

Pl. I. 1. The facade of the St. Anthony and Rochus church. 2. The relief of Silvanus and Nymphs.



T. II. 1. Ulomak predromaničkog zabata; 2. Križ iznad zapadnih vrata Dioklecijanove palače.

Pl. II. 1. The fragment of the pre-Romanesque gable. 2. The cross above the West Gate of Diocletian's Palace.