

OSVRT NA NALAZE KAROLINŠKE PROVENIJENCIJE U NINU POVODOM NOVOG NALAZA KAROLINŠKOG JEZIČCA

SUZANA JAKOVAC
Filozofski fakultet u Zadru
Faculty of Philosophy in Zadar

UDK/UDC: 904"653"(497.5 Nin):739
Izvorni znanstveni članak
Original scientific paper

Primljeno: 1999-05-10
Received

U ovom radu željeli smo pokazati važnost Nina kao jednog od prvih kulturno-političkih i vjerskih centara ranofeudalne Hrvatske kneževine, kroz prizmu materijalne i duhovne ostavštine Karolinga, povodom novog nalaza karolinškog jezičca. Uz Biskupiju kod Knina, sa sigurnošću možemo kazati da Nin posjeduje najveću količinu arheološke građe karolinške provenijencije. Najveći broj takvih nalaza pronađen je na znamenitoj starohrvatskoj nekropoli ranog horizonta Nin - Ždrijac. To su: karolinški mač-spatha, koplje (s kričcima), 11 primjeraka ostruga (5 u paru i jedna pojedinačna), 5 noževa-britvi, ostatci torbice-burse, jedan primjerak karolinškog novca, križić-aplika i privjesak medaljon. Svakako treba ukazati i na najdragocjenije nalaze umjetničkog obrta pronađene kod nas, koje vezujemo za karolinško umjetničko stvaralaštvo: moćnik-bursu sv. Marcele, Asela i Ambroza i relikvijar nepoznatog sveca u obliku škrinjice. Osim toga u Ninu je pronađen i natpis koji svjedoči o prisutnosti svećenstva germanskog porijekla u našim krajevima u vrijeme formiranja ranofeudalne hrvatske kneževine. Riječ je o nalazu kamene grede s natpisom: ... THEUDEBERTUS ABBA... Na temelju svih iznesenih čimbenika možemo zaključiti da je grad Nin već od samog doseljavanja Hrvata u novu postojbinu, uz golemu političku i crkvenu moć, bio također važno središte kulturnog i duhovnog života hrvatskog življa, te nas stoga nimalo ne začuđuje brojnost arheološke građe karolinške provenijencije pronađene upravo u Ninu.

U Pijačevim vrtlima u Ninu pronađen je 1997. godine i donesen u Arheološku zbirku Nin jezičac (T. I., 1a.-b.) karolinške provenijencije.¹ Jezičac je

¹ Ovaj nalaz nesebično mi je ustupila mr. M. Kolega, voditeljica Područne arheološke zbirke u Ninu, a nactala gđa S. Pijaca, te im se na ovom mjestu srdačno zahvaljujem.

od bronce, izrađen tehnikom lijevanja, ima oblik slova "U" sa završetkom u vidu bopca ili pupoljka. Po uzdužnoj osi ojačan je blago naglašenim hrptom. Na suprotnom kraju nalaze se četiri brončane zakovice ukrašene bisernim nizom, od kojih je sačuvana samo jedna. Veličina jezičca iznosi 6,2 x 2,7 cm.

Analogije ovom jezičcu nalazimo na lokalitetu Biskupija - Crkvina kod Knina.² To je brončani jezičac oblika slova "U" sa završetkom u vidu bopca ili pupoljka, samo što on na suprotnom kraju ima tri srebrene zakovice, a ne četiri, i nešto je manjih dimenzija (5,0 x 1,8 cm). Drugi analogni primjerkima identičan oblik sa završetkom u vidu bopca ili pupoljka i na suprotnom kraju tri pozlaćene zakovice ukrašene bisernim nizom, te je još manjih dimenzija od prethodnog analognog primjerka (4,7 x 2,2 cm).³

Kako za ovaj primjerak karolinškog jezičca pronađenog u Ninu nemamo pobližih podataka o okolnostima nalaženja, ovaj primjerak na temelju oblika slova "U" i završetka u vidu pupoljka ili bopca možemo okvirno datirati u 9. st., možda čak prije, u prvu polovicu 9. st.

Samo mjesto nalaženja smješteno je neposredno na ostacima ranokršćanske trobrodne bazilike sv. Marije, uz koju je godine 948. osnovan ženski Samostan sv. Marcele. Baziliku je istraživao L. Jelić, a kasnije (godine 1928.) E. Dyggve, ali rezultati istraživanja nikada nisu temeljitije obrađeni i objavljeni.⁴ Mislim da je već samo mjesto nalaženja ovog karolinškog nalaza signifikantno, te da bi svakako mogli pomišljati na eventualno prvotno boravište franačkih misionara u Ninu upravo na ovom položaju.

Iz Nina ili njegove okolice potječu još dva slučajna nalaza karolinških jezičaca. Prvi jezičac (T. I., 2.) izrađen je lijevanjem u obliku stilizirane ptice, izdužnog je pačetrovinastog oblika sa završetkom u vidu bopca ili pupoljka.⁵

Analogan, ali ne i identičan primjerak ovom jezičcu, nalazimo u Biskupiji kod Knina na položaju Crkvina.⁶ Kod biskupijskog primjerka izdanci su nešto manji, a forma jezičca je više trapezoidna. Kako je riječ o slučajnom nalazu, on nam ne može pomoći pri dataciji našeg primjerka iz Nina.

Drugi jezičac (T. I., 3.) također je izrađen tehnikom lijevanja u obliku stilizirane ptice, pačetrovinastog je oblika sa završetkom u vidu bopca ili pupoljka.⁷

I za ovaj primjerak nalazimo analogije na Biskupiji - Crkvini kod Knina, u paru slučajno nađenih brončanih jezičaca.⁸ Možemo primijetiti da su tipološki i veličinom (5 x 3 cm) gotovo identični ninskom primjerku. Osim ovog para brončanih jezičaca tu je još jedan primjerak sa Crkvine, također slučajno nađen, tipološki gotovo identičan, ali neznatno manji od ninskog (4,2 x 2 cm).⁹ Niti jedan od ovih primjeraka, zbog okolnosti njihovih nalaza, ne može nam pomoći u datiranju jezičca iz Nina.

² D. JELOVINA, 1986, 29.

³ Na istom mjestu.

⁴ I. PETRICIOLI, 1969, 319; N. JAKŠIĆ, 1993, 138.

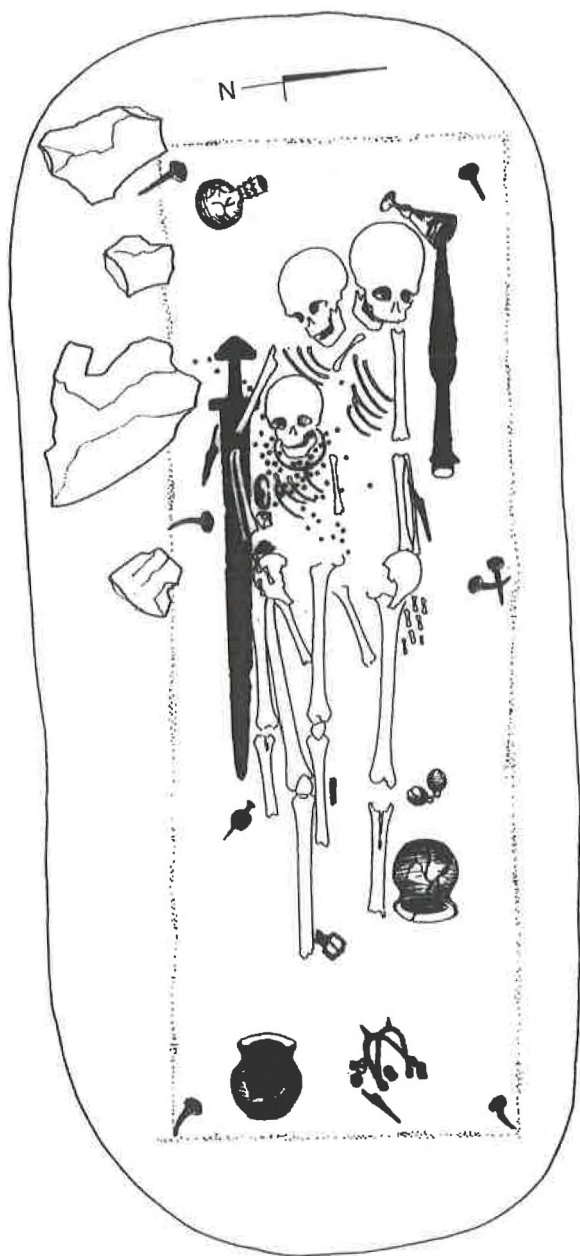
⁵ ISTI, 1965, 154-156; S. JAKOVAC, 1997, 144.

⁶ D. JELOVINA, 1986, 27.

⁷ J. BELOŠEVIĆ, 1965, 154-156; S. JAKOVAC, 1997, 144-145.

⁸ D. JELOVINA, 1986, 28.

⁹ Na istom mjestu.



Sl. 1. Nin - Ždrijac, grob 322.
Fig. 1. Nin - Ždrijac, grave 322.

Kako su oba spomenuta brončana jezičca iz Nina izvedena u obliku stilizirane ptice tipičnog ranokarolinškog oblika,¹⁰ a paralele im možemo naći (ne doduše u potpunosti) među jezičcima garniture ostruga iz groba 161 nekropole Nin - Ždrijac i groba 52 nekropole Kašić - Maklinovo brdo, možemo pretpostaviti da su i ovi jezičci izrađeni početkom 9. st. U svakom slučaju oni su zasigurno karolinške izradevine, pa njihovo porijeklo ne može biti sporno. Urlike Giesler datira jezičce izrađene u obliku stilizirane ptice u zadnju trećinu 8. st.¹¹

Od nalaza karolinške provenijencije na sustavno istraženom starohrvatskom groblju ranog horizonta Nin - Ždrijac nalazimo: karolinški mač-spathu, koplje (s krilcima), 11 primjeraka ostruga (5 pari i jedna pojedinačna), 5 noževa-britvi, ostatke torbice-burse, jedan primjerak karolinškog novca (T. IV., 4), križić-apliku (T. IV., 2) i privjesak-medaljon (T. IV., 3).

Najprije možemo se osvrnuti na nalaz mača-spathe, pronađen u arheološki bogatom grobu, u kojemu je bila pokopana obitelj hrvatskog dostojanstvenika (grob 322) (Sl. 1.), a koji je sadržavao pored spathe i niz nalaza od kojih svakako treba izdvojiti koplje (s krilcima), par ostruga s garniturom za zakopčavanje, staklenu bocu i čašu, te dvije zemljane posude.¹² Radi se o željeznom maču karolinškog tipa, prema Petersenovoj klasifikaciji tipa "H".¹³ Oštrica mača iskovana je od kvalitetnog čelika tehnikom damasciranja. Po sredini, s obje strane oštrice, ima plitki žlijeb za otjecanje krvi. Neukrašena i kratka nakrsnica dijeli sječivo od drške mača, a njegov vrh završava neukrašenom jabučicom oblog trokutastog oblika. Mač se nalazio u drvenim koricama na kojima su bili uočljivi tragovi kože i tekstila.

Za ninski mač tipa "H" nalazimo analogije među nalazima karolinških mačeva u Hrvatskoj, ali i među nalazima sa šireg područja Europe. Od ukupno 25 primjeraka mačeva karolinške provenijencije pronađenih na teritoriju države Hrvatske i susjedne Hercegovine, tipu "H" pripadaju 3 primjerka (svi su pronađeni na teritoriju nekadašnje Dalmatinske Hrvatske). Radi se o lokalitetima Katuni kod Omiša,¹⁴ Gradac kod Drniša¹⁵ i Rudići kod Glamoča.¹⁶ Pri usporedbi ovih mačeva s mačem iz Nina treba istaknuti da su na balčacima mačeva iz Katuna i Gradca uočeni tragovi ukrasa, dok su balčaci mačeva iz Rudića i Nina neukrašeni. Prema Vinskom plošno tauširani mačevi iz Katuna i Gradca proizvedeni su nešto prije 800. godine, a ninski je zgotovljen poslije 800. godine.¹⁷ Janko Belošević stavlja ga, zbog svojih tipoloških osobina, u rano 9. st.¹⁸ Na to upućuju tek jedva vidljive značajke starije varijante mačeva tipa "H" na bazi jabučice i na nakrsnici, te par željeznih ostruga karolinškog tipa o kojima će nešto kasnije biti više govora. Možemo

¹⁰ U. GIESLER, 1974, 536.

¹¹ Isto, 535.

¹² J. BELOŠEVIĆ, 1980, 99-100; S. JAKOVAC, 1997, 129.

¹³ Na istom mjestu; J. BELOŠEVIĆ, 1998, 112.

¹⁴ Z. VINSKI, 1970, 146 i d.

¹⁵ Na istom mjestu.

¹⁶ Z. VINSKI, 1981, 15-16; ISTI, 1983, 473-477; D. JELOVINA, 1986, 10; N. MILETIĆ, 1976, 231-234.

¹⁷ J. BELOŠEVIĆ, 1980, 100.

¹⁸ Na istom mjestu.

zaključiti da je ovaj mač tipa "H" na nekropolu Nin - Ždrijac dospio kao import tijekom prve pol. 9. st., te da je nešto mlađi od analognih primjeraka iz Katuna i Gradca, dok je primjerak iz Rudića kod Glamoča najmlađi i okvirno se datira u 9. st. Za sva četiri mača možemo pretpostaviti da su proizvodi oružarskih radionica u Porajnju, te da su kao franački import na dalmatinsko tlo stigli putem alpskih prijevoja i sjeverne Italije.

Na nekropoli Nin - Ždrijac nalazimo i jedan primjerak koplja koje je možda imalo krilca, ali ona nisu sačuvana. Sačuvani su samo oskudni tragovi koji indiciraju njihovo postojanje. Koplje je nađeno zajedno s netom opisanim mačem tipa "H" u grobu 322.¹⁹ Osim ovog primjerka, na prostoru nekadašnje Dalmatinske Hrvatske evidentirana su još dva nalaza kopalja: Žeževica Donja kod Blata na Cetini²⁰ i korito rijeke Cetine kod Trilja.²¹ Ovim nalazima možemo priključiti i nalaze s područja nekadašnje Panonske Hrvatske, iz Varaždina²² i nepoznatog nalazišta,²³ te čak 8 primjeraka iz Hercegovine: Rudići - Grebnice kod Glamoča, Hatelji kod Bileće, Mogorjelo kod čapljine (2 primjerka), Stolac - Čairi, Vir - Gradina kod Livna, te 2 primjerka s nepoznatih nalazišta.²⁴

Koplje iz Nina, iako nije tipičan primjerak koplja s krilcima karolinškog tipa, na temelju inventara groba 322 (Sl. 1.) datira se u prvu pol. 9. st., a pruža arheološke dokaze da su Hrvati na teritoriju nekadašnje Dalmatinske Hrvatske već u ranom 9. st. u svom naoružanju, uz mačeve, upotrebljavali i karolinška koplja s krilcima.

Pređimo sada na zasigurno najbrojnije nalaze karolinškog tipa i vremena pronađenim na starohrvatskom groblju ranog horizonta Nin - Ždrijac. Radi se o ostrugama s garniturom za zakopčavanje na obuću. Kako je već prije rečeno nađeno ih je ukupno 11 primjeraka, i to 10 u parovima i jedna pojedinačno, a možemo ih tipološki razvrstati u 3 skupine.

U prvu skupinu išao bi par ostruga pronađen u grobu 161, te jedan primjerak ostruge iz groba 74.²⁵ Radi se o reprezentativnim primjercima željeznih ostruga izrazito karolinškog tipa. Razlikuju se tek u nekim detaljima. Sve su masivne, izrađene od željeza, te približno jednakih dimenzija (ukupne dužine oko 19 cm). Dosta masivni ostružni krakovi trokutasta presjeka završavaju rebrasto profiliranim predicama. Masivan i prilično dugi trn kružnog presjeka nasaden je na ostružni luk, ravan i u osi s ostružnim lukom. Trnovi ostruga iz groba 161 presvučeni su mjedenim limom ukrašenim naizmjenično ugraviranim trokutićima, dok ukrasna oplata trna ostruge iz groba 74 nije sačuvana. Uz ostrugu iz groba 74 nisu pronađeni dijelovi garniture za zakopčavanje ostruga. Garnitura ostruga iz groba 161 sastoji se od dvije željezne kopče s pačetvorinastim rebrasto profiliranim

¹⁹ Isto, 103-104; S. JAKOVAC, 1997, 134.

²⁰ Z. VINSKI, 1983, 465 i d.

²¹ A. MILOŠEVIĆ, 1997, 18.

²² Ž. TOMIČIĆ, 1968, 53-60.

²³ Isto, 53.

²⁴ M. ZEKAN, 1994, 58-61.

²⁵ J. BELOŠEVIĆ, 1980, 107; S. JAKOVAC, 1997, 138.

savijenim sječivom.³³ Gotovo su uvijek nalazeni u muškim grobovima, a nošeni u kožnoj ili platnenoj torbici.³⁴ Osim primjeraka iz Nina, noževe-britve nalazimo još na groblju Kašić - Razbojine (3 primjerka),³⁵ Kašić - Maklinovo brdo (1 primjerak)³⁶ i na nekropoli Stranče - Gorica kod Crikvenice (2 primjerka).³⁷

Po mišljenju Eisnera, noževi-britve su poznati još u latenskoj kulturi, a kao zapadni utjecaj pojavile su se kod Slavena krajem 8. i početkom 9. st.³⁸ Nalazimo ih često u merovinškim grobljima 7. i 8. st., te u karolinškim i drugim germanskim grobovima.³⁹ Premda one ne spadaju tipološki u karakteristične nalaze karolinškog tipa, ovdje ih navodimo, jer su one proizvod materijalne kulture karakteristične za srednjoeuropsko područje od 7. do početka 9. st., a pojavljuju se kao zapadni utjecaj kod Slavena krajem 8. i početkom 9. st., kako smo to već ranije kazali. Najbrojnije su zastupljene u horizontu velikomoravskih nekropola na tlu Moravske i Slovačke.⁴⁰

U grobu 318 na Ždrijacu nalazimo vrlo zanimljiv nalaz. Radi se o ostacima željeznog lima s brončanim zakovicama, te ostacima kože i platna. Za navedene nalaze možemo pretpostaviti da predstavljaju ostatke kožne torbice-burse. Kako konstrukcija nalaza pokazuje složenije forme, tj. ne radi se o običnoj platnenoj torbici, ovaj proizvod možemo uvjetno imenovati karolinškim. Mišljenja smo da domaći majstori nisu bili u mogućnosti proizvoditi tako složene proizvode. Naravno, treba naglasiti da je ovaj nalaz jedinstven i da mu kod nas ne nalazimo analogije. Kako u grobu 318 ne nalazimo nikakve nalaze koji bi nam mogli preciznije govoriti o dataciji groba, tako i ovaj nalaz kožne torbice-burse možemo okvirno datirati u kraj 8. i početak 9. st.

Od uporabnih predmeta karolinške provenijencije koje također nalazimo na nekropoli Nin - Ždrijac, treba svakako navesti nalaz srebrnog novčića (T. IV. 4a.-b.) franačkog cara Lotara I. (840.-855.) u grobu 62 (grob majke s djetetom).⁴¹ Pronađen je u ustima pokojnice u funkciji obola. Na temelju grobnih priloga J. Belošević taj grob okvirno datira u prvu polovicu 9. st., odnosno, potkraj prve polovice 9. st., tj. u vrijeme kada je Lotar I. postao nezavisan vladar u Kraljevini Italiji (833.), pod čijom se političkom vlašću tada nalazila Dalmatinska Hrvatska.⁴² Novac potječe iz nepoznate kovnice koja se nalazila najvjerojatnije negdje na tlu sjeverne Italije.⁴³ Analogan primjerak ovom novčiću nalazimo kod Malih vrata ispod Buzeta u Istri.⁴⁴ I ovdje je zlatnik cara Lotara I. bio položen u grob u svojstvu obola, ali ne po antičkom običaju u usta nego poput većine slučajeva u Moravskoj i Češkoj kod jedne ruke i to umjesto popudbine u prirodi (lonac s hranom i pićem),

³³ J. BELOŠEVIĆ, 1980, 118.

³⁴ Na istom mjestu.

³⁵ D. JELOVINA, 1968, 30, 32, 37.

³⁶ J. BELOŠEVIĆ, 1980, 118-119; ISTI, 1982, Y273.

³⁷ R. MATEJČIĆ, 1987, 295.

³⁸ J. EISNER, 1948, 367-396.

³⁹ F. STEIN, 1967, 37; H. DANNHEIMER, 1968, 23.

⁴⁰ V. HRUBY, 1955, 122; D. BIALEKOVÁ, 1982, 125.

⁴¹ J. BELOŠEVIĆ, 1980, 130-132; ISTI, 1980a, Y231; ISTI, 1998, 109.

⁴² J. BELOŠEVIĆ, 1980, 131.

⁴³ Na istom mjestu.

⁴⁴ B. MARUŠIĆ, 1962, 462.

što dopušta datiranje groba u vrijeme kada je novac i bio u uporabi, tj. u drugoj polovici 9. st.⁴⁵ Drugi analogan novčić potječe iz Roza, na ulazu u Bokokotorski zaljev, gdje je istražen predromanička crkva s ostacima kamenog namještaja.⁴⁶ Naknadno je u natjeksu crkve otkriven ranosrednjovjekovni grob u kojemu je, uz ogrlicu od staklene paste, križić od slonovače i dvije keramičke posude, pronađen i srebrni franački novac (vjerojatno Lotar I.).⁴⁷

Vrlo zanimljiv i ujedno unikatan nalaz ukrasnog karaktera je pozlaćeni brončani križić-aplika (T. IV. 2.), pronađen kao prilog u bogatom dječjem grobu 324.⁴⁸ Ovaj nalaz jedinstven je ne samo u dosad otkrivenim starohrvatskim nekropolama na matičnom tlu hrvatske kneževine, već i u ranosrednjovjekovnim slavenskim nekropolama na području Republike Hrvatske, a izuzetnu rijetkost predstavljaju i među nalazima ranosrednjovjekovnih slavenskih nekropola. Paralele za ovaj križić ne nalazimo na tlu Hrvatske. Kao bližu analogiju možemo navesti istokračni brončani križić iz Mikulčica u Moravskoj.⁴⁹ Na krakovima tog križića reljefno su prikazane ljudske maske, kao i na ninskom primjerku, koje prema J. Poulfku simboliziraju, odnosno predstavljaju Krista, a središnji prostor križa ispunjava plastično izveden stilizirani križić. Ovaj križić J. Poulfk pripisuje krugu tzv. poavarskog stila srednjeg Podunavlja, koji se oblikovao na prijelazu 8. u 9. st. Uspoređuje ga i s nalazima križića iz Blatnice, s ostrugama ukrašenim ljudskim maskama iz groba 44 otkrivenih uz tzv. drugu crkvu u Mikulčicama i sa srebrnim križićem iz trobrodne bazilike u Mikulčicama,⁵⁰ te zaključuje da je bio izrađen u nekoj od domaćih radionica i da predstavlja izuzetan nalaz u ranom horizontu velikomoravske materijalne kulture.⁵¹ Kao analogiju možemo navesti još i brončani pozlaćeni križić jednakih krakova s nekropole Krugl u Austriji,⁵² koja pripada karantansko-ketlaškom kulturnom krugu 9. i 10. st.⁵³ Kao daljnje paralele spomenimo i fibule oblika križa iz plemićkih grobova 8. st. u Njemačkoj,⁵⁴ koje su oblicima i funkcijom srodne s ninskim križićem, mada se ukrasom od njega bitno razlikuju. Isto tako možemo spomenuti i brončanu pozlaćenu fibulu u obliku križa iz Irske,⁵⁵ ukrašenu bogatom životinjskom ornamentikom. Sve te križolike fibule mogu se uzeti samo u širem smislu kao analogije križiću sa Ždrijaca, u smislu genetičko-tipološke razvojne linije križolikog nakita. Naime, početke križolikog nakita nalazimo u vrijeme početaka kršćanstva, preko vremena seobe naroda, pa sve do u kasni srednji vijek, u bogatim tipološko-stilskim inačicama i varijantama. Ove analogije ne pružaju nam određenije zaključke u vezi s datacijom našeg križića, već nas samo šire upućuju na porijeklo i vrijeme, upotrebu i rasprostranjenost ovog tipa nakita, međutim, cjelokupna arheološka slika

⁴⁵ Isto, 463.

⁴⁶ T. BURIĆ, 1996, 141.

⁴⁷ Na istom mjestu.

⁴⁸ J. BELOŠEVIĆ, 1980, 97-98; ISTI, 1998, 110.

⁴⁹ J. POULÍK, 1975, 95.

⁵⁰ Isto, 96.

⁵¹ Z. KLANICA, 1974, 7; J. POULÍK, 1975, 96.

⁵² O. FISCHBACH, 1893, 5.

⁵³ W. MODRIJAN, 1963, 64.

⁵⁴ F. STEIN, 1967, 97.

⁵⁵ D. M. WILSON, 1960, 161.

starohrvatskog groblja ranog horizonta na Ždrijacu u Ninu pruža nam mogućnost argumentiranoga kronološkog vrednovanja ovog unikatnog nalaza nakita. Dječji grob 324 u kojem je križić pronađen, s obzirom na ostale grobne priloge i cjelokupnu arheološku sliku nekropole Nin - Ždrijac, J. Belošević datira na prijelaz 8. u 9. st., možda čak prije na početak 9. st.⁵⁶ To je upravo vrijeme kada Hrvati dolaze u političku ovisnost od Franaka, a njihova materijalna i duhovna kultura pod direktan utjecaj franačkoga kulturnog stvaranja. Stoga križić-apliku iz Nina možemo najvjerojatnije smatrati direktnim franačkim importom, te ujedno i dokazom kristijanizacije Hrvata putem franačkih misionara na početku 9. st.

Također, vrlo interesantan i unikatni predmet ukrasnoga karaktera s nekropole Nin - Ždrijac je srebrni privjesak-medaljon (T. IV. 3a.-b.), pronađen u ženskom grobu 216.⁵⁷ Analogne primjerke za ovaj nalaz ne nalazimo ni na tlu Republike Hrvatske, a ni šire. Na temelju grobne cjeline u kojoj je pronađen ovaj nalaz, kao i cjelokupne arheološke slike nekropole, J. Belošević medaljon datira na kraj 8. ili sam početak 9. st.⁵⁸ Po svojim ukrasno-stilskim karakteristikama bliži je zapadnoeuropskom nego mediteransko-bizantskom kulturnom krugu. Zbog toga možemo opravdano pomišljati na izradu ovog medaljona u nekoj ranokarolinškoj nakitnoj radionici.

U Ninu, u riznici župne crkve čuvaju se dva izuzetno vrijedna predmeta crkvenog umjetničkog obrta - relikvijari karolinške kulturne provenijencije (T. II., III., IV. 1.).

Moćnik-bursa sv. Marcele, Asela i Ambroza⁵⁹ (T. II.-III.) sastoji se od drvenog okvira prekrivenog pozlaćenim srebrnim limom izrađenim u obliku torbice (*bursa*). Izduženog je i prilično nepravilnog oblika, ukrašen tehnikom iskucavanja. Izvorni dio moćnika znatno je oštećen na strani gdje se nalazi glavni likovni prikaz (T. II.). Oštećena mjesta pokrpana su srebrnim pločicama ukrašenim biljnim ornamentom. Glavni likovni prikaz sadrži tri svetačka lika ispod nepravilnih arkada koje podržavaju dva tordirana stupa s jednostavnim kapitelima. Središnji je ženski lik s rukama na prsima (klanjateljica - *adorans*), lijevo je muški, klerički lik s tonzurom, uzdignutih ruku (*orans*), odjeven u kazulu, a desno, također muški lik s tonzurom, odjeven u dalmatiku, koji drži u desnoj ruci kadionicu. To su glavni ninski zaštitnici: Marcela djevica, Asel biskup i Ambrozije đakon; osnivači ninske crkve. Na gornjem dijelu burse prikazan je u mandorli lik Krista Pantokratora na jednostavnom prijestolju koji u lijevoj ruci drži knjigu, a desnu podiže na blagoslov. Poleđina moćnika (T. III.) ispunjena je jednostavnim geometrijskim ornamentom koji se sastoji od dijagonala iskucanih probojcem, a između njih su rozete koje se sastoje od kružnica ispunjenih većim i manjim lukovima, od kojih neke imaju lukove raspoređene u obliku križa. Rubovi moćnika prekriveni su srebrnom vrpcom s različitim biljnim, životinjskim i geometrijskim motivima.

Ovakav specifičan oblik relikvijara poznat je u literaturi kao oblik torbice-burse, a javlja se u merovinškoj i karolinškoj umjetnosti. Poznat je takav relikvijar

⁵⁶ J. BELOŠEVIĆ, 1980, 98.

⁵⁷ Isto, 93; J. BELOŠEVIĆ, 1980a, Y235.

⁵⁸ ISTI, 1980, 93.

⁵⁹ I. PETRICIOLI, 1969, 339-341; ISTI, 1997, 57-58; M. GRGIĆ, 1972, 18-19; J. BELOŠEVIĆ, 1998, 129.

bogato ukrašen emajlom s apliciranim gemama u Berlinskom državnom muzeju, nadalje, sličan s iskucanim figurama u Musée Cluny u Parizu, nešto izduženiji, prekriven raznobojnim gemama u bečkom umjetničkom muzeju ("Stephanbursa"), te brončani nešto skromnijeg izgleda s vrlo primitivnim iskucanim figuralnim motivima u Ennabeurenu. Srodan im je i relikvijar u glavnoj crkvi Cividalea, izduženog oblika s iskucanim figurama vrlo površne i krute obrade. Slični su im relikvijari u obliku spljoštene škrinjice, koji se razlikuju od burse po tome što imaju naglašen poklopac i nesavijene bočne strane. Takav je relikvijar u Diecezanskom muzeju u Namuru, relikvijar iz Cividalea i Mummin relikvijar. Relikvijar u riznici katedrale u Churu sličan je Mumminu relikvijaru po proporcijama, ali nema naglašen poklopac. Pipinov relikvijar u Conquesu ukrašen filigranom, emajlom, gemama i iskucanim figurama, ustvari je bursa s ravnim stranama.⁶⁰

Upitna je datacija ovog relikvijara. Jelić ga stavlja u 8. st., a Karaman smatra da su relikvijar u Nin donijeli franački misionari oko 800. godine, koji su došli pokrštavati Hrvate. Ivo Petricioli smatra da takve datacije nisu daleko od istine, bez obzira na premisu o misionarskom pokrštavanju.⁶¹ Iako je tehnika iskucavanja relikvijara jednostavnija od "pikturalno" tretiranih reprezentativnih primjeraka karolinške umjetnosti, kao npr. kod *Codex aureus* iz San Emerana ili kod relikvijara u Ellwangenu, u općem dojmu reljef na ninskom relikvijaru najviše sliči onome na relikvijaru u Mortainu, iako je u detaljima (u obradi lica) ninski kvalitetniji. Također su mu likovi mnogo bolje modelirani nego likovi Marije i Ivana na relikvijaru u Sionu (Sitten), kojeg je dao izraditi biskup Altheus (+ 799.).⁶² Marijan Grgić opravdava dataciju relikvijara u kraj 8. st., međutim, ne vjeruje da je u nekoj stranoj radionici izrađen predmet koji po sadržaju prikazanih likova ima izrazito mjesno ninsko obilježje. Stoga on smatra da je relikvijar izrađen ili u samom Ninu ili u susjednom Zadru.⁶³ Svakako treba naglasiti da ovaj moćnik spada među najstarije umjetničke tvorevine pronađene na tlu nekadašnje Dalmatinske Hrvatske nakon doseljenja Hrvata.

Drugi relikvijar (T. IV. 1.), relikvijar nepoznatog sveca u obliku škrinjice je drven i obložen srebrnim pozlaćenim limom.⁶⁴ Ima oblik sarkofaga s dvoslivnim krovom, a nose četiri mjedene nožice. Poklopac se sastoji od dvije pločice koje su međusobno spojene šarkama, tako da je fleksibilan. Sve strane škrinjice, osim jedne od dužih, ukrašene su rozetama izrađenim tehnikom iskucavanja. Aplicirane su po tri na dužim stranama i na poklopcu, a po jedna na kraćim stranama. Ponavljaju se četiri tipa rozeta, dvije šesterolisne i dvije osmerolisne. Jedna šesterolisna i jedna osmerolisna imaju raščlanjene latice, a dvije su jednostavnih latica izrađenih šestarom. Na jednoj kraćoj strani nalazi se šesterokut s cvijetom izrađenim šestarom. Bili su aplicirani dragulji, vjerojatno lažni, od staklene paste. Ukupno je 12 većih između rozeta, od kojih se ni jedan nije sačuvao, a od većine

⁶⁰ I. PETRICIOLI, 1969, 339-340.

⁶¹ Isto, 341.

⁶² Na istom mjestu.

⁶³ M. GRGIĆ, 1972, 18-19.

⁶⁴ I. PETRICIOLI, 1969, 338-339; ISTI, 1997, 58-59; J. BELOŠEVIĆ, 1998, 129-130.

niti srebrni okov. Mali, četvrtasti su se nalazili na kutovima dužih strana. Sačuvala su se samo tri. Na hrptu poklopca aplicirana su tri kristala.

Ovaj relikvijar u obliku sarkofaga s dvoslivnim krovom na temelju primitivnog ornamenta i apliciranog dragoga kamena upućuju na vrijeme nastanka u ranom srednjem vijeku. Jelić ga datira u 7. i 8. st., a u nekim bilješkama i u 6., pa čak i u 9. st. Rozete izrađene šestarom, ali ugrebene, sadrži poznati ranosrednjovjekovni relikvijar iz Saint Benoit sur Loire, koji je dala izraditi Mumma, a koji se datira u 7. st. Na ninskom su relikvijaru rozete ipak plastičnije i vješnije modelirane. Ivo Petricioli smatra da preciznija datacija nije moguća, jer primitivan ornament dozvoljava variranje u dataciji u rasponu od nekoliko stoljeća.⁶⁵

Kao posljednji u nizu nalaza karolinške kulturne provenijencije iz Nina spominjemo ulomak kamene grede s natpisom: ... THEUDEBERTUS ABBA...⁶⁶ Riječ je o Theudebertusu, opatu benediktinskog samostana sv. Ambroza u prvoj hrvatskoj biskupiji (episcopus Chroatorum) u Ninu. Ovaj nam natpis svakako govori o prisutnosti svećenika i redovnika stranog zapadnog porijekla među klerom u zemlji hrvatskog biskupa. Svakako, kao blisku paralelu navedimo i nalaze četiri dijela nadvratnika iz Bijaća (Stombrate), u Crkvi sv. Marte, koji spominju GUMPERTUS-A, i to jednom u funkciji đakona, dva puta u funkciji prezbitera, dok se na jednom natpisu navodi samo njegovo ime bez tituliranja.⁶⁷ Spominjemo i 1997. godine pronađen natpis u Lepurima⁶⁸ (Crkva sv. Martina) koji navodi ime germanskog porijekla. Kako ovaj natpis nije dat u objavu ne možemo ništa detaljnije reći o njemu. Svakako treba navesti i nedavno pronađen kameni epigrafički spomenik iz Zadra s uklesanim franačkim imenom Anselmo.⁶⁹ U spomenutim primjerima sa starohrvatskih predromaničkih natpisa riječ je o imenima lombardskog porijekla, iz šire grupe antroponima germanskog jezičnog repertoara, kakve su nosili i drugi predstavnici crkvenog i svjetovnog staleža zabilježeni u povijesnim ispravama i epigrafičkim spomenicima ranosrednjovjekovne Dalmacije, Istre i Duklje. Iz karolinških vremena u literarnim se vrelima spominje teolog Gotschalka, ninski biskup Aldefred, opati i redovnici glasovitog zadarskog samostana sv. Krševana: Odolbert, Transus, Giusus tj. Gisilbert, također u službi opata splitskog benediktinskog samostana sv. Stjepana. Možemo pridružiti navedenima i imena majstora-klesara koji su u predromanicima na širem prostoru istočnog Jadrana ostali posvjedočeni epigrafičkim spomenicima: artifeks Mund, Badavit, magister Garibert, Mengausus, obrtnik-kovinar Tetgis, donator Hurogus na natpisu iz crkve sv. Stjepana u Vranovićima (Grblju) u blizini Kotora.⁷⁰

U navedenim primjerima riječ je o pripadnicima naroda germanskog porijekla, uglavnom u službi klera, te o ranosrednjovjekovnim graditeljima i majstorima (klesarima, kiparima i sl.) koji djeluju uzduž istočnojadranske obale:

⁶⁵ I. PETRICIOLI, 1969, 339.

⁶⁶ V. DELONGA, 1991, 270; ISTA, 1996, 307-308; J. BELOŠEVIĆ, 1998, 118.

⁶⁷ Na istom mjestu.

⁶⁸ V. DELONGA, 1995, 303 i d; J. BELOŠEVIĆ, 1998, 118.

⁶⁹ P. VEŽIĆ, 1996, 90, sl. 8; J. BELOŠEVIĆ, 1998, 118.

⁷⁰ V. DELONGA, 1991, 270; ISTA, 1996, 307-308.

Istre i sjevernom Jadranu, dalmatinskim gradovima, ali i u obalnom zaleđu na prostoru Hrvatske, zahumske i dukljanske Sklavinije, smještenih na rubu Franačkog carstva i Bizantskog imperija. Njihovo je djelovanje u priobalju povezano s kratkotrajnom franačkom prisutnošću na našoj obali na kraju 8. i na početku 9. st., a u hrvatskom zaleđu izrazitije od Aachenskog mira 812. godine i izravnog franačkog sudjelovanja u evangelizaciji Hrvata i formiranju hrvatske kneževine.⁷¹

Bogatstvo nalaza karolinške provenijencije u Ninu ne treba nas čuditi kada znamo da su mu Hrvati odredili značajan i vodeći položaj među hrvatskim gradovima po samom doseljenju u novu postojbinu. Tako je Nin već u početku ranofeudalne hrvatske države imao značenje prve prijestolnice, dakle prvog našega glavnoga grada. Uz vrlo povoljne političko-ekonomske uvjete, naročito je tome bio razlog izuzetno povoljan obrambeni položaj ne samo Nina već i čitavih Ravnih kotara. Područje Ravnih kotara od starine pa sve do turskih provala nazivalo se "Hrvati". Osim toga grad Nin je bio i stalno središte ninske županije do godine 1205., koja tada nestaje, a ostaje samo grad Nin sa svojim užim područjem. Nadalje, spomenimo se poznate ninske mramorne krstionice iz vremena kneza Višeslava (oko 800. godine), koji je prvi znani nam knez. Također, navedimo iz starohrvatskog razdoblja sačuvane mnogobrojne spomenike grada Nina. Od građevina, tu spadaju: predromanička Crkva sv. Križa, gotička Crkva sv. Ambroza kod Gornjih vrata, ranoromanička Crkva sv. Nikole na Prohuljama i romanički zvonik ninske katedrale sv. Ascla. Od arheoloških lokaliteta navedimo nekropolu smještenu uz Crkvu sv. Križa i zasigurno najveće i arheološki najznačajnije starohrvatsko groblje ranog horizonta ne samo na tlu Dalmacije, već i čitave Hrvatske, odnosno groblje otkriveno na Ždrijacu u Ninu. Što se tiče političke povijesti značajni su dosada otkriveni epigrafički natpisi isklesani u kamenu kneza Višeslava, župana Godečaja, kneza Branimira i dr. Ostaci starohrvatskih brodova otkrivenih u ninskoj luci i ispred nje (iz 9. st.) potvrđuju njezinu prioritetnu ulogu u starohrvatskom razdoblju razvoja našeg pomorstva. Izneseni kratki pregled grada Nina kroz hrvatsko srednjovjekovlje dokaz je veličine i važnosti samoga grada, stoga neka navedena arheološka građa karolinške kulturne provenijencije bude poticaj daljnjem osvjetljavanju ove problematike uopće, te temelj daljnjim istraživanjima prve hrvatske prijestolnice.

LITERATURA:

- BELOŠEVIĆ, J., 1965. - Janko Belošević, Nekoliko ranosrednjovjekovnih metalnih nalaza s područja sjeverne Dalmacije, *Diadora*, 3, 145-158.
- BELOŠEVIĆ, J., 1976. - Janko Belošević, Materijalna kultura Hrvata na jadranskoj obali od doseljenja do IX. stoljeća, *MatSADJ*, 12, 297-318.
- BELOŠEVIĆ, J., 1980. - Janko Belošević, *Materijalna kultura Hrvata od 7. do 9. stoljeća*, Zagreb.
- BELOŠEVIĆ, J., 1980a. - Janko Belošević, La nécropole paléocroale Nin - Ždrijac, *IA*, 24.

⁷¹ Na istom mjestu.

- BELOŠEVIĆ, J., 1982. - Janko Belošević, La nécropole paléocroate Kašić - Maklinovo brdo, *IA*, 28.
- BELOŠEVIĆ, J., 1998. - Janko Belošević, Počeci kršćanstva kod Hrvata u svjetlu arheološke građe, *RFFZd*, 36(23), 101-140.
- BIALEKOVÁ, D., 1982. - Darina Bialeková, Slovanské pohrebisko v Závade, *SlovArch*, 30, 1, 123-164.
- BURIĆ, T., 1996. - Tonči Burić, Istočnojadranske Sklavinije i Franci u svjetlu arheoloških nalaza, *Zbornik radova znanstvenog skupa održanog 6.-8. listopada 1992. u Zagrebu (Starohrvatska spomenička baština - Radanje prvog hrvatskog kulturnog pejzaža)*, 137-144.
- DANNHEIMER, H., 1968. - Herbert Dannheimer, Lauterhofen im frühen Mittelalter, *Materialhefte zur bayerischen Vorgeschichte*, 22, Kallmünz.
- DELONGA, V., 1991. - Vedrana Delonga, *Latinski epigrafički spomenici na tlu srednjovjekovne hrvatske države* - Magistarski rad, Split.
- DELONGA, V., 1995. - Vedrana Delonga, Predromanički spomenici iz crkve sv. Martina u Lepurima kod Benkovca, *Petriciolijev zbornik*, 1 (=PPUD, 35), 303-325.
- DELONGA, V., 1996. - Vedrana Delonga, *Latinski epigrafički spomenici u ranosrednjovjekovnoj Hrvatskoj*, Split.
- EISNER, J., 1948. - Jan Eisner, Základy kovárství v době hradiščí v československu, *SlovArch*, 1, 367-396.
- FISCHBACH, O., 1893. - Otto Fischbach, Újabb leletek Hohenbergröl és Krunglból, *AÉ*, 17, Budapest, 133-147.
- GIESLER, U., 1974. - Urlike Giesler, Datierung und Herleitung der vogelförmigen Riemenzungen, *Studien zur Vor- und Frühgeschichtlichen Archäologie, Festschrift für Joachim Werner zur 65. Geburtstag*, 2, Frühmittelalter, *MünchBeit*, 1-2, 521-543.
- HRUBY, V., 1955. - Vilém Hruby, Staré Město, velkomoravské pohřebiště "Na Valách", *MonArch*, 3, Praha.
- JAKŠIĆ, N., 1993. - Nikola Jakšić, Preživjele ranokršćanske crkve u srednjovjekovnoj ninskoj biskupiji, *Diadora*, 15, 127-144.
- JAKOVAC, S., 1997. - Suzana Jakovac, Nalazi ratničke opreme karolinškog tipa s područja sjeverne Dalmacije, *RFFZd*, 35(22), 127-148.
- JELOVINA, D., 1968. - Dušan Jelovina, Ranosrednjovjekovna nekropola na "Razbojinama" u selu Kašić kod Zadra, *SHP*, 3. s., 10, 23-52.
- JELOVINA, D., 1986. - Dušan Jelovina, *Mačevi i ostruge karolinškog obilježja u Muzeju hrvatskih arheoloških spomenika*, Split.
- KLANICA, Z., 1974. - Zdenek Klanica, Práce klenotníků na slovanských hradištích, *Studie Archeologického ústavu Československé akademie věd v Brně*, 2, 6, Praha.
- KRLEŽA, M. - GRGIĆ, M. - GRČEVIĆ, M., 1972. - Miroslav Krleža - Marijan Grgić - Mladen Grčević, *Zlato i srebro Zadra i Nina*, Zagreb.

- MARUŠIĆ, B., 1962. - Branko Marušić, Langobardski i staroslavenski grobovi na Brešcu i kod Malih vrata ispod Buzeta, *ARR*, 2, 453-469.
- MATEJČIĆ, R., 1981. - Radmila Matejčić, Pregled kulturno-povijesnih spomenika Vinodola, *Vinzb*, 2, 309-336.
- MATEJČIĆ, R., 1987. - Radmila Matejčić, Horizont s keramikom u starohrvatskoj nekropoli Stranče - Gorica u Vinodolu, *Izdanja HAD*, 11, 2, 291-304.
- MILETIĆ, N., 1976. - Nada Miletić, Ranosrednjovjekovni nalazi iz Rudića kod Glamoča, *GZM*, n.s., 30-31, 231-242.
- MILOŠEVIĆ, A., 1997. - Ante Milošević, *Vodič po Muzeju Cetinske krajine, Vodič po Cetini*, Sinj.
- MODRIJAN, W., 1963. - W. Modrijan, Die Frühmittelalterfunde (8. bis 11. Jhd) der Steiermark, *Schild von Steier*, 11, Graz, 45-84.
- PETRICIOLI, I., 1969. - Ivo Petricioli, Osvrt na ninske građevine i umjetničke spomenike srednjega i novoga vijeka, "*Povijest grada Nina*", Izdanje JAZU, Zadar, 299-356.
- PETRICIOLI, I., 1997. - Ivo Petricioli, Esempi di arte applicata Carolingia in Croazia, *HAM*, 3, 55-59.
- POULÍK, J., 1975. - Josef Poulík, Mikulčice - *Stádo a pevnost knížat velkomoravsky*, Praha.
- STEIN, F., 1967. - Frauke Stein, *Adelsgräber des achten Jahrhunderts in Deutschland*, Berlin.
- TOMIČIĆ, Ž., 1968. - Željko Tomičić, Važnost nalaza ranosrednjovjekovnog koplja u Varaždinu, *SHP*, 3.s., 10, 53-60.
- VEŽIĆ, P., 1996. - Pavuša Vežić, Ninska crkva u ranom srednjem vijeku - problemi kontinuiteta i rezultati arheoloških istraživanja, *Zbornik radova znanstvenog skupa održanog 6.-8. listopada 1992. u Zagrebu (Starohrvatska spomenička baština - Radanje prvog hrvatskog kulturnog pejzaža)*, 87-98.
- VILSON, D. M., 1960. - D. M. Vilson, The Fejo cup, *Acta archaeologica*, 31, København, 147-173.
- VINSKI, Z., 1970. - Zdenko Vinski, Oružje na području starohrvatske države do godine 1000., *I. Miedzynarodowy kongres archeologii Slowianskiej*, 146-158.
- VINSKI, Z., 1977./78. - Zdenko Vinski, Novi ranokarolinški nalazi u Jugoslaviji, *VAMZ*, 3.s., 10-11, 143-189.
- VINSKI, Z., 1981. - Zdenko Vinski, O nalazima karolinških mačeva u Jugoslaviji, *SHP*, 3.s., 11, 9-53.
- VINSKI, Z., 1983. - Zdenko Vinski, Zu karolingischen Schwertfunde aus Jugoslawien, *JRGZM*, 465-501.
- ZEKAN, M., 1994. - Mate Zekan, Karolinški i poslijekarolinški nalazi iz Bosne i Hercegovine, *Livanjski kraj u povijesti*, 55-79.

Suzana Jakovac: A REVIEW OF THE FINDINGS OF CAROLINGIAN PROVENIENCE IN NIN ON THE OCCASION OF A NEW FINDING OF A CAROLINGIAN BELT ENDING

S u m m a r y

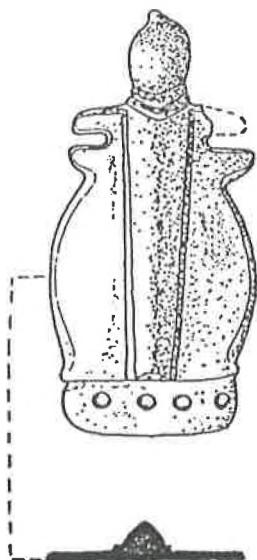
The intention of the article is to show the significance of Nin as one of the first cultural-political and religious centres of the early feudal Croatian state according to profane and sacral Carolingian remains, on the occasion of the finding of a Carolingian belt ending. It can in full certainty be said that Nin, along with Biskupija near Knin, has the largest amount of archaeological findings of Carolingian provenience. The largest number of these findings was excavated on the famous old Croatian cemetery Nin-Ždrijac. These are: a Carolingian *spatha*, one winged spearhead, 11 spurs (5 in pairs and 1 individual), 5 knives-blades, the remains of a bag (*bursa*), one Carolingian coin, a cross-shaped appliqué and medallion pendant. Moreover, the most valuable findings of Carolingian artistic artisanship in Croatia should be mentioned: St. Marcela, Anselmus and Ambrosius reliquary (*bursa*) as well as the chest-shaped reliquary of an unknown saint. In addition, an inscription testifying to the presence of German priests in Croatia during the formation of the early feudal state has been found in Nin. This is a stone beam with the inscription ... THEUDEBERTUS ABBA... On the basis of the enumerated facts it can be concluded that the city of Nin, from the start of the settlement of the Croats into this new land, in addition to waging great political and ecclesiastical power, was an important centre of cultural and spiritual life of the Croatian populace. It therefore comes as no surprise that there is such a great quantity of archaeological material of Carolingian provenience precisely in Nin.



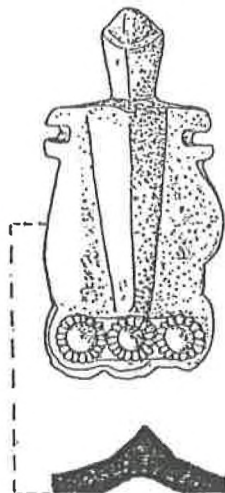
1a



1b



2



3



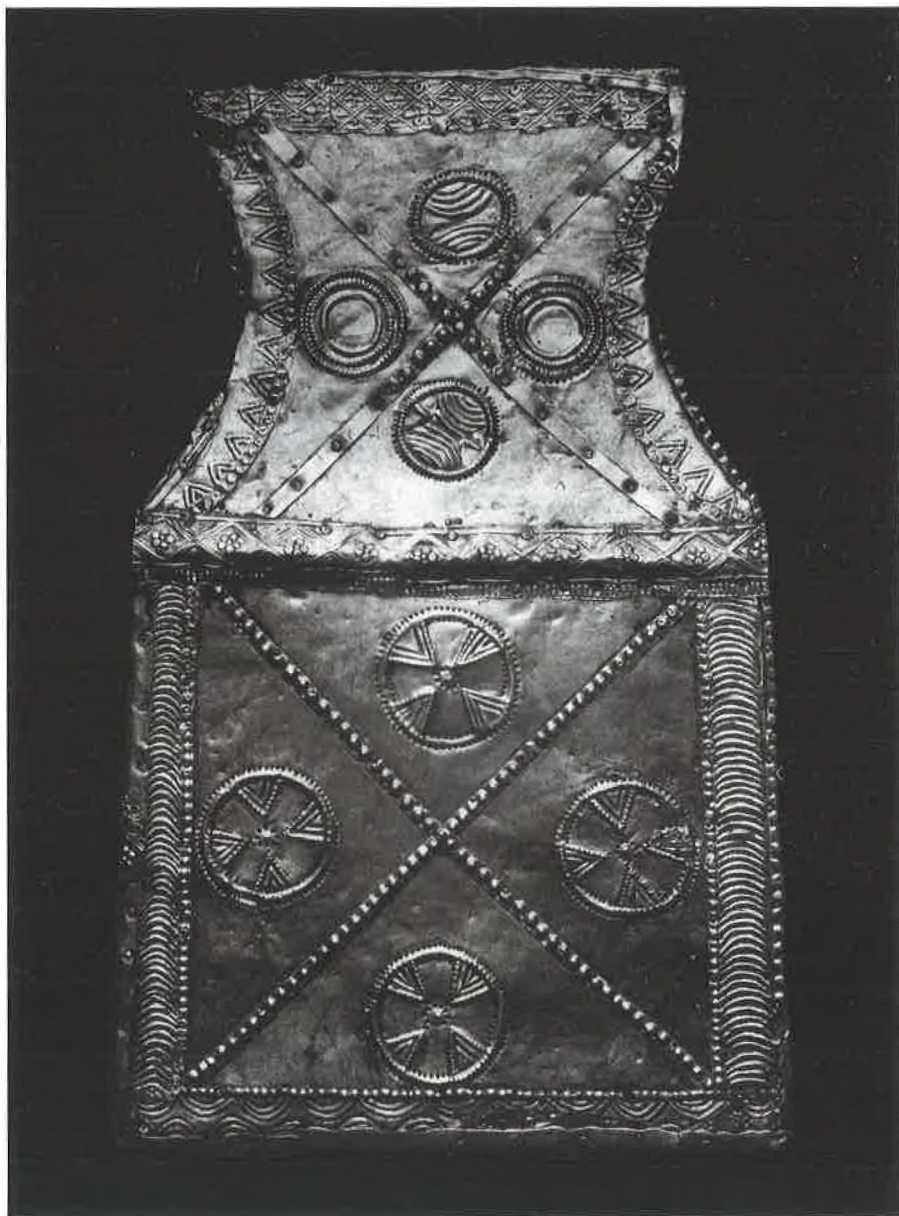
T. I. Nin, jezički karolinškog tipa (1-3).

T. I. Nin, belt endings (so called "tongues") of the Carolingian type (1-3).



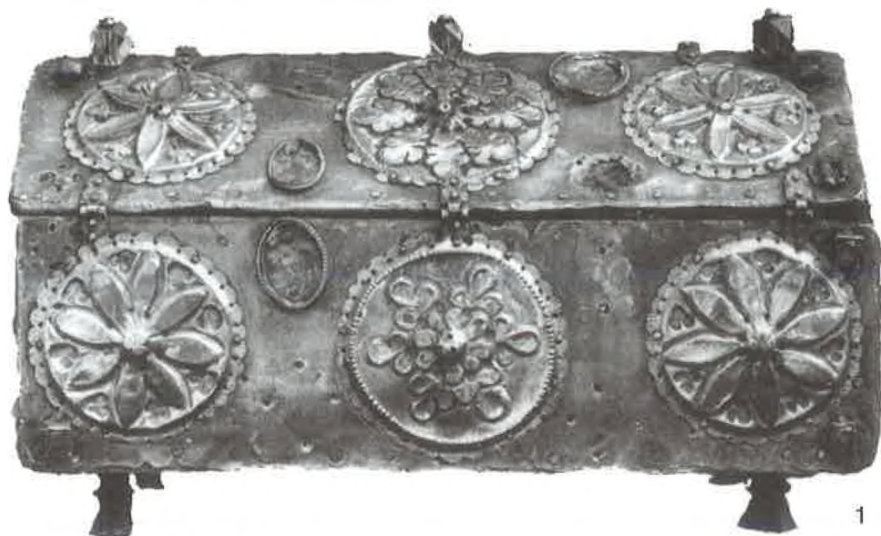
T. II. Moćnik-bursa sv. Marcele, Asela i Ambroza - prednja strana.

T. II. The reliquary (bursa) of St. Marcela, Anselmus and Ambrosius - front side.



T. III. Moćnik-bursa sv. Marcele, Asela i Ambroza - stražnja strana.

T. III. The reliquary (bursa) of St. Marcela, Anselmus and Ambrosius - rear side.



1



2



3a



3b



4a



4b

T. IV. Nin, relikvijar nepoznatog sveca u obliku škrinjice (1); Nin - Ždrijac, križić-aplika iz groba 324 (2); privjesak-medaljon iz groba 216 (3); novac Lotara I. iz groba 62 (4).

T. IV. Nin, reliquary of an unknown saint in a shape of chest (1); Nin-Ždrijac, cross-shaped appliqué from the grave 324 (2); pendant-medallion from the grave 216 (3); the coin of Lothar I from the grave 62 (4).