

## SREDNJOVJEKOVNO GROBLJE U OKOLIŠU CRKVE SV. KRIŽA U NINU

JANKO BELOŠEVIĆ  
Filozofski fakultet u Zadru  
*Faculty of Philosophy in Zadar*

UDK/UDC: 904"653"(497.5 Nin):718  
Izvorni znanstveni članak  
*Original scientific paper*

Primljeno: 1999-05-10  
*Received*

Autor u radu objavljuje rezultate istraživanja srednjovjekovnog groblja otkrivenog u okolišu Crkve sv. Križa u Ninu koje je istraživao u više arheoloških kampanja (god. 1968.-1970., 1997.-1999.) i sveukupno istražio 202 groba.

Srednjovjekovni grobovi u okolišu Crkve sv. Križa u Ninu ležali su u tri sloja. Prvi, tj. najgornji sloj grobova, nalazio se gotovo na samoj površini zemlje, imao je kamenu grobnu arhitekturu i bio pretežnim dijelom uništen. To je zapravo recentni sloj grobova, bez arheološke vrijednosti. Drugi sloj grobova nalazio se na dubini od 0,30 do preko 1,00 m, i bio je najbrojniji: otkriveno je preko 100 grobova toga sloja. To su uglavnom zidane grobnice raznih oblika, među kojima ipak prevladava ovalni tip grobova. Svi ti grobovi načinjeni su od kamena, većina ih ima popločano dno i pokrivne ploče. U njima je sahranjivano više pokojnika. Orijentacija kod tih grobova bila je raznolika, kao što je to uobičajena pojava za starohrvatska groblja uz crkve. Prilozi su u tom sloju bili relativno malobrojni, a zastupljeni su tipološki poznati oblici starohrvatskog nakita dalmatinskog tipa 10.-14. st. Treći sloj grobova nalazio se na dubini od oko 1,00 do oko 1,50 m, tj. ležao je na razini antičkoga Nina i razlikovao se od prethodnog sloja grobova, kako po grobnoj arhitekturi, tako i po načinu pokapanja, po orijentaciji i grobnim priložima. Ti su grobovi bili u običnim zemljanim rakama, osim što je kod pojedinih uz kostur pokojnika bilo postavljeno više ili manje obrađenih kamenova ili ulomaka rimskih tegula. U grobu je bio pokopan uvijek samo po jedan pokojnik. Orijentacija grobova bila je raznolika, a prevladavalo je SZ-II (glava na SZ). Grobovi su bili dosta rijetki i njihov su raspored, po svemu sudeći, uvjetovali ostatci antičke arhitekture na koju su ti grobovi ukopani, ali nisu bili u svezi s crkvom sv. Križa koja je nedvojbeno mlađa od tog sloja grobova. Grobni prilozi u trećem sloju grobova vrlo su rijetki. Od 66 istraženih grobova tog sloja samo u nekoliko grobova

otkriveni su prilozi atipični za datiranje, a u grobu 140 otkriven je zlatnik bizantskog cara Konstantina Kopronima (741.-775.), kao obolus. Treći sloj otkrivenih grobova uz Crkvu sv. Križa u Ninu predstavlja zasebnu nekropolu koja se okvirno može datirati u 8. st. (*terminus ante quem* je zlatnik bizantskog cara Kopronima iz groba 140), a trajala je, sva je vjerojatnost, kratko vrijeme s obzirom na relativno mali broj otkrivenih grobova. O etničkoj pripadnosti pokojnika iz toga sloja grobova zbog oskudnosti i atipičnosti grobnih nalaza teško je dati određeniji znanstveno argumentiran komentar. Unatoč tomu mislimo da je u tom sloju grobova bio pokopan kasnoantički autohtoni živalj koji je sa starohrvatskim pučanstvom Nina živio u simbiozi, ali se u pogrebnim običajima ipak želio odvojiti.

Zaključno valja istaknuti da otkriveni grobovi u okolišu Crkve sv. Križa u Ninu predstavljaju značajan znanstveni doprinos daljnjem osvjetljavanju ranosrednjovjekovne arheološke problematike, kako romaniziranog autohtonog življa Nina, a isto tako značajan su doprinos boljem poznavanju materijalne i duhovne kulture Hrvata srednjovjekovnog Nina.

### 1. OSVRT NA TIJEK ISTRAŽIVANJA

Prve podatke o postojanju groblja uz Crkvu sv. Križa u Ninu donosi don Luka Jelić, koji je početkom ovog stoljeća istraživao Crkvu s užim okolišem. Jelić se u svojoj knjizi osvrće i na grobove koje je otkrio unutar i izvan Crkve sv. Križa, međutim, podatci o grobovima su skromni pa se na temelju njih ne može ništa određenije kazati o groblju uz Crkvu sv. Križa.<sup>1</sup>

Gotovo punih pola stoljeća nakon Jelićevih istraživanja čiji su objavljeni rezultati tek djelomice prihvatljivi, ponovno se pristupilo istraživanju crkve i okoliša. Godine 1968. stručnjaci Arheološkog muzeja u Zadru započeli su sustavna arheološka iskopavanja okoliša Crkve sv. Križa, a istovremeno su djelatnici tada Zavoda za zaštitu spomenika kulture u Zadru pod vodstvom konzervatora Ksenije Radulić započeli s temeljitim konzervatorsko-restauratorskim radovima na Crkvi sv. Križa. Crkva se u to doba nalazila u dosta lošem građevinskom stanju i bila je ambijentalno zapuštena, ograđena s dva metra visokim kamenim zidom koji je početkom stoljeća dao podići don Luka Jelić. Stoga je bilo nužno poduzeti sustavna arheološka istraživanja, kako crkve, tako i njena šireg okoliša, da bi se taj vrijedan spomenik starohrvatskog crkvenog graditeljstva mogao što temeljitije znanstveno vrednovati, konzervatorsko-restauratorski zaštititi i ambijentalno na doličan način prezentirati, jer to svojom povijesnom i umjetničkom vrijednošću zaslužuje. Konzervatorsko-restauratorski radovi na crkvi završeni su godine 1970. i tako je ona za duže vrijeme zaštićena kao spomenik kulture. U ovom se radu ne osvrćemo na problematiku vezanu uz crkvenu građevinu. Toj će se problematici znanstvena pozornost posvetiti u zasebnom radu. Osvrćemo se samo na tijek provedenih istraživanja šireg okoliša crkve s posebnim obzirom na istraživanje groblja na tom položaju.

Arheološki je okoliš Crkve sv. Križa u Ninu istraživao 1968., 1969. i 1970., kada su na dulje vrijeme prekinuta istraživanja i ponovno nastavljena godine 1997. i 1998. U prvoj kampanji istraživanja okoliša Crkve sv. Križa u Ninu

<sup>1</sup> L. JELIĆ, 1911, *passim*.

provedenoj tijekom 1968., koja je trajala od 28. kolovoza do 25. rujna,<sup>2</sup> ispitani prostor unutar ogradnog zida ispred pročelja Crkve sv. Križa, površine oko 100 m<sup>2</sup>. Na toj površini koja je iskopom spuštена do dubine oko 1 m, otkriveno je 28 grobova s kamenom grobnom arhitekturom i ostaci srednjovjekovne i antičke arhitekture (vidi T. IV., 1.-2.; V., 1.-2.; VI., 2.). Istraženi su grobovi ležali u tri sloja, a ta je pojava utvrđena i na ostalim ispitanim površinama u okolišu crkve na kojima se nalazilo groblje. Grobovi u najplićim slojevima (10-15 cm dubine) s kamenom grobnom arhitekturom, većim dijelom uništenom, recentni su i bez arheološke vrijednosti. Drugi sloj grobova, otkriven na dubini 0,20-1 m, grobne rake su zidane od kamena u suhozidnoj tehnici, pretežito vezane žbukom, a ponekad glinom, i pokrivene kamenim pločama, koje su kod pojedinih grobova bile premazane debljim slojem gline ili vapna. To su u bitu obiteljske grobnice u koje se pokapalo u više navrata, što potvrđuju dislocirane kosti više pokojnika otkrivene u tim grobovima, a pripadaju vremenu 10.-14. st. Treći sloj grobova ležao je na dubini od oko 1 m i više, a načinom se pokapanja razlikuje od grobova u prethodnom srednjovjekovnom sloju. To su grobovi u zemljanim rakama. Ponekad se oko njih nalazio red neobrađena kamena ili rimskih tegula. U tim su grobovima individualni pokopi i pripadaju ranijoj nekropoli, koja se ni vremenski ni kulturno ne veže s grobljem mlađeg sloja.

Sustavna istraživanja okoliša Crkve sv. Križa u Ninu nastavljena su i tijekom godine 1969. i trajala su od 22. svibnja do 9. kolovoza.<sup>3</sup> U toj kampanji istraživani su uži okoliš crkve s jugoistočne i zapadne strane crkve, ukupne površine nešto preko 500 m<sup>2</sup>. Na istraženoj površini otkriveno je 120 grobova i splet zidova antičke stambene arhitekture. I na tom dijelu terena grobovi su ležali u tri sloja, a po grobnom arhitekturi i načinu pokapanja bili su međusobno različiti. Najplići sloj grobova s kamenom grobnom arhitekturom nalazio se ispod same površine zemlje i bio je dosta uništen; to je recentni sloj bez arheološke vrijednosti. Najbrojniji su bili grobovi drugog sloja, na dubini od 0,20 m do oko 1 m. Taj sloj grobova imao je kamenu grobnu arhitekturu, a gotovo svi grobovi toga sloja imali su pokrivne kamene ploče (vidi T. VIII., 1.). Posebno valja istaći da su se u tim grobovima pokojnici pokapali u više navrata, pa se može reći da su to u stvari siromašne obiteljske grobnice. Orijentacija tih grobova bila je raznolika, kao što je to uobičajena pojava kod srednjovjekovnih groblja uz crkve. Grobovi uz samu Crkvu gusto su poredani i različito orijentirani, a što se više udaljavaju od crkve postaju sve rjeđi. Ta se pojava jasno odražava i uz Crkvu sv. Križa u Ninu (vidi T. VI., 1.; VII., 1. i Plan groblja - Prilog 2.). Treći sloj grobova nalazio se na dubini od 1 do 1,50 m i bio je bez kamene arhitekture, u zemljanim rakama s individualnim ukopom i raznolikom orijentacijom, uvjetovanom ostacima antičke arhitekture, na kojoj razini su ukopani ti grobovi.

Treća kampanja istraživanja provedena je tijekom godine 1970. i trajala je od 1. srpnja do 20. kolovoza.<sup>4</sup> Istraživanjem je najprije zahvaćen teren površine oko

<sup>2</sup> J. BELOŠEVIĆ, 1968, 176 i d.

<sup>3</sup> J. BELOŠEVIĆ, 1969, 209 i d.

<sup>4</sup> O rezultatima postignutim u trećoj kampanji istraživanja (god. 1970.) u stručnoj literaturi bilo je samo izvješteno o prapovijesnim nalazima. Usp. Š. BATOVIĆ, 1970, 73 i d.

250 m<sup>2</sup> sa zapadne strane crkve, koji nije arheološki ispitan i definiran 1969., a na kojem se prostire groblje. Na tom su dijelu terena istražena daljnja 22 groba, koji su ležali u dva sloja. Gornji (plići) sloj grobova bio je s kamenom grobnom arhitekturom, a donji (dublji) sloj ležao je na razini rimske ulice otkrivene na tom dijelu terena - na relativnoj dubini nešto preko 1 m (vidi T. XIV., 1.; XV.; XVI., 1.-2.). Grobovi tog sloja su bez grobne arhitekture u običnim zemljanim rakama i s individualnim ukopima, a u pomanjkanju arheoloških nalaza teško je dati određenije tumačenje tog sloja grobova. Međutim, najstariji (treći) sloj grobova otkriven u okolišu Crkve sv. Križa na temelju zlatnika Konstantina Kopronima (741.-775.), otkrivena u svojstvu obola u muškom grobu 140 (vidi T. XXXI., 1a-1b) i ostalih arheoloških nalaza toga sloja grobova može se okvirno datirati u 8. st. i sva je vjerojatnost da pripada autohtonu ramaniziranom pučanstvu Nina toga vremena. O toj će se problematici određenije govoriti u nastavku ovoga rada. Na terenu sa sjeveroistočne i istočne strane crkve gdje su tijekom 1970. također vršena istraživanja, otkrivena su još tri usamljena zanimljiva groba od kojih dva pripadaju starohrvatskom vremenu (grob 166 i 167 - T. XXXIII.), a grob 168 je kasnoantički (vidi T. XXXV., 1-1b.).<sup>5</sup>

Nastavak istraživanja nakon duge stanke uslijedio je 20. travnja i trajao je do 25. svibnja godine 1997.<sup>6</sup> Istraživanja su vršena pod vodstvom prof. dr. sc. Janka Beloševića s Odsjeka za arheologiju Filozofskog fakulteta u Zadru, u sklopu projekta "Razvoj kulture Hrvata na tlu sjeverne Dalmacije od 7. do 12. stoljeća", koji financira Ministarstvo znanosti i tehnologije Republike Hrvatske. Službeni suradnici na Projektu prof. dr. sc. Janka Beloševića su: doc. dr. sc. Ante Uglešić, znanstvena novakinja Suzana Jakovac i Radomir Jurić, prof., ravnatelj Arheološkog muzeja u Zadru. Uz to valja još napomenuti da su veliku pomoć u nastavku istraživanja 1997. i 1998. pružili studenti arheologije Filozofskog fakulteta u Zadru, koji su u sklopu obvezatne terenske prakse sudjelovali na istraživanjima.

Tijekom godine 1997. istraženo je nešto preko 100 m<sup>2</sup> terena sa sjeveroistočne strane Crkve sv. Križa, međutim, na tom dijelu terena nisu otkriveni grobovi, već samo ostatci antičke stambene arhitekture i njene srednjovjekovne suhozidne adaptacije.

Istraživanja su nastavljena i tijekom 1998., a vršena su u dvije kampanje, prva je trajala od 21. travnja do 26. svibnja, a druga od 14. rujna do 20. listopada, pod stručnim vodstvom dr. J. Beloševića, a uz suradnju iste stručne ekipe koja je sudjelovala na istraživanjima i prethodne godine.<sup>7</sup>

U prvoj kampanji istraživanja provedenoj tijekom 1998. istražen je teren ispred i zapadno od Crkve sv. Križa, površine oko 500 m<sup>2</sup>. Na istraženju površini otkriveni su ostatci antičke stambene arhitekture i dio rimske ulice s ostacima nogostupa, čiji su dijelovi pronađeni u prethodnim kampanjama istraživanja. Osim toga na istraženu dijelu terena otkrivena su i 32 srednjovjekovna groba. Otkriveni

<sup>5</sup> Istraživanja u prve tri kampanje (1968.-1970.) vodili su M. Suić, J. BELOŠEVIĆ i Š. Batović, uz suradnju brojne tehničke ekipe i studenata arheologije Filozofskog fakulteta u Zadru.

<sup>6</sup> J. BELOŠEVIĆ, 1999, 75 i d.

<sup>7</sup> Isto.

grobovi na tom dijelu terena istog su arheološkog obilježja kao i dosada otkriveni grobovi u okolišu Crkve sv. Križa. Mlađi i brojniji sloj grobova s kamenom grobnom arhitekturom predstavlja tipične starohrvatske grobove 10.-12. st., dok je stariji sloj grobova, sva je vjerojatnost, pripadao autohtonu romaniziranom pučanstvu Nina 7. i 8. st.<sup>8</sup>

U jesenskoj kampanji istraživanja godine 1998.<sup>9</sup> otkrića grobova na terenu sjeveroistočno od Crkve sv. Križa nije bilo. Nastavak istraživanja uslijedio je tijekom svibnja 1999., kada je ispitan uski dio terena sa sjeverozapadne strane Crkve sv. Križa uz Medičev vrt i dio terena s jugozapadne strane crkve, međutim, ni na tim površinama nije bilo otkrića novih grobova.

Na kraju sažetog izvješća o tijeku istraživanja okoliša Crkve sv. Križa u Ninu s posebnim naglaskom na istraživanje groblja možemo zaključiti da je groblje najvećim dijelom, ali ne i u potpunosti, istraženo. Groblje se na dijelu terena proteže izvan površine obuhvaćene istraživanjem, ali, nažalost, ta površina nije dostupna za istraživanja, no s obzirom na to da se radi o rubnim dijelovima groblja bez veće arheološke vrednosti, nije bitna za znanstveno vrednovanje nekropolc. Dakle, sveukupno 202 istražena groba predstavljaju najvažniji dio groblja, na temelju kojeg se ono u cijelosti može znanstveno vrednovati.

## 2. KATALOG GROBOVA I GROBNIH NALAZA<sup>10</sup>

### Grob 1

(vel.: 220 x 90 x 80 x 60 cm, dubina 40 cm, orijentacija S-J s otklonom 30° prema zapadu).

Grobna raka pačetvorinastog oblika urađena od priklesanoga kamena vezana žbukom, bez pokrivnih ploča. Dno groba popločano je kamenim pločama. U grobu su se nalazile razbacane kosti dvaju odraslih pokojnika; bez nalaza.

<sup>8</sup> Isto.

<sup>9</sup> Isto.

<sup>10</sup> Uz poglavlje *Katalog grobova i grobnih nalaza* potrebno je dati kratko objašnjenje. Groblje u okolišu crkve sv. Križa u Ninu nalazilo se u tri sloja. Grobovi prvog sloja nalazili su se vrlo plitko ispod same površine zemlje i većim su dijelom bili uništeni. To je recentni sloj grobova bez arheološke vrijednosti. Najbrojniji bio je drugi sloj grobova, a pripadao je starohrvatskom razdoblju (vidi Plan groblja - Prilog 1.). Treći sloj grobova ležao je na razini antičkoga Nina i razlikovao se od starohrvatskih grobova drugog sloja, kako po načinu pokapanja, grobnoj arhitekturi, tako i po nalazima, i sva je vjerojatnost da je pripadao autohtonom romaniziranom pučanstvu Nina 7.-8. st. Stoga smo taj sloj grobova, kao i nekoliko pojedinačnih grobova otkrivenih na površinama izvan prostiranja groblja u okolišu crkve prikazali na zasebnom planu (vidi Plan groblja-Prilog 2.). U kataloškoj obradi groblja nismo izvršili selekciju grobova po slojevima, već smo ih obradili prema redu nalaza s progresivnom numeracijom, uz napomenu, da smo grobove trećeg sloja označili zvjezdicom, radi lakšeg snalaženja na priloženim planovima groblja.

U svezi s inventarskim brojevima koji se navode uz arheološku građu potrebno je dati napomenu. Naime, nalazi otkriveni istraživanjima provedenim godine 1968.-1970. inventirani su u inventarsku knjigu Srednjovjekovne zbirke Arheološkog muzeja u Zadru, dok su nalazi otkriveni 1997.-1999. godine inventirani u inventarsku knjigu Arheološke zbirke u Ninu.

## Grob 2

(vel.: 190 x 50 x 60 x 40 cm, dubina 40 cm, orijentacija S-J s otklonom 30° prema zapadu).

Grobna raka pačetvorinastog oblika urađena od priklesanoga kamena vezana žbukom, bez pokrivnih ploča. Dno groba popločano je kamenom. U grobu su se nalazile razbacane kosti više odraslih pokojnika; bez nalaza.

## Grob 3

(vel.: 130 x 25 x 30 cm, dubina 30 cm, orijentacija S-J s otklonom 30° prema zapadu).

Grobna raka pačetvorinastog oblika urađena od nepravilnoga kamena, bez pokrivnih ploča. U grobu se nalazio loše sačuvan dječji kostur; bez nalaza.

## Grob 4

(vel.: 190 x 50 x 50 cm, dubina 30 cm, orijentacija S-J s otklonom 35° prema zapadu).

Grobna raka pačetvorinastog oblika urađena od priklesanoga kamena vezana žbukom, bez pokrivnih ploča. Dno groba popločano je s nekoliko većih tankih kamenih ploča. Arhitektura groba dosta je oštećena. U grobu se nalazio kostur muškarca, položen na leđa, s rukama ispruženim uz tijelo. Glava pokojnika bila je dislocirana; bez nalaza.

## Grob 5

(vel.: 190 x 30 x 50 x 25 cm, dubina 50 cm, orijentacija Z-I s otklonom 40° prema sjeveru).

Grobna raka pačetvorinastog oblika, kvalitetno urađena od priklesanoga kamena vezana žbukom, pokrivena dvjema velikim pješćanim kamenim pločama na spojevima vezanim žbukom. Dno groba popločano je manjim kamenim pločama. U grobu (kosturnici) nalazile su se loše sačuvane kosti pet do šest pokojnika.

Nalaz: srebrni novac grada Splita. Vel.: pr. 1,3 cm. T. XXXI., 2a.-2b.; XXI., 18.

## Grob 6

(vel.: 130 x 30 x 20 cm, dubina 60 cm, orijentacija Z-I s otklonom 20° prema sjeveru).

Grobna raka pačetvorinastog oblika urađena od nepravilno priklesanoga kamena, pokrivena je s pet kamenih ploča na spojevima zatvorenih žbukom. U grobu su se nalazile gotovo u potpunosti uništene kosti više odraslih pokojnika, te kosti dvoje djece.

Nalaz: željezna alka, rastavljenih krajeva. Vel.: pr. 1,1 cm. Inv. br. 148. T. XX., 18.

## Grob 7

(vel.: 170 x 35 x 40 x 35 cm, dubina 70 cm, orijentacija Z-I s otklonom 25° prema sjeveru).

Grobna raka pačetvorinastog oblika urađena je od priklesanoga kamena i rimskih tegula vezanih žbukom, bez pokrivnih ploča. Arhitektura groba dijelomično je oštećena. U grobu su se nalazili neznatni ostatci kostura pokojnika; bez nalaza.

## Grob 8

(vel.: 180 x 30 x 40 x 20 cm, dubina 30 cm, orijentacija S-J s otklonom 40° prema zapadu).

Grobna raka pačetvorinastog oblika urađena od priklesanoga kamena vezana žbukom, pokrivena s 12 manjih kamenih ploča na spojevima zatvorenih vapnom. U grobu su se nalazile loše sačuvane i razbacane kosti triju pokojnika; bez nalaza

#### Grob 9

(vel.: 75 x 20 x 10 cm, dubina 40 cm, orijentacija S-J s otklonom 30° prema zapadu).

Grobna raka pačetvorinastog oblika urađena od priklesanoga kamena, bez pokrivnih ploča. U grobu su se nalazile razbacane dječje kosti; bez nalaza.

#### Grob 10

(vel.: 105 x 40 cm, dubina 20 cm, orijentacija Z-I s otklonom 25° prema sjeveru).

Grobna raka pačetvorinastog oblika urađena od neobrađenog kamena, bez pokrivnih ploča. Arhitektura groba jako je oštećena. U grobu se nalazilo nekoliko ulomaka dječjih kostiju; bez nalaza

#### Grob 11

(vel.: 190 x 40 x 45 x 15 cm, dubina 60 cm, orijentacija Z-I s otklonom 25° prema sjeveru).

Grobna raka ovalnog oblika urađena od priklesanoga kamena vezana žbukom, pokrivena s nekoliko ovećih kamenih ploča. Dno groba je popločano kamenim pločama. U grobu su nađene dvije oštećene lubanje, te veća količina uništenih kostiju više pokojnika; bez nalaza.

#### Grob 12

(vel.: 180 x 35 x 10 x 20 cm, dubina 45 cm, orijentacija Z-I s otklonom 10° prema sjeveru).

Grobna raka pačetvorinastog oblika urađena od priklesanoga kamena vezana glinom, pokrivena s tri kamene ploče na spojevima zatvorenih vapnom. Dno groba popločano je kamenim pločama. U grobu se nalazio dislocirani kostur muškarca i tri lubanje odraslih pokojnika, bez nalaza.

#### Grob 13

(vel.: 105 x 10 x 35 x 25 cm, dubina 50 cm, orijentacija Z-I s otklonom 15° prema sjeveru).

Grobna raka pačetvorinastog oblika urađena od priklesanoga kamena vezana žbukom, pokrivena debelim slojem krečne žbuke. U raci se nalazio dobro sačuvan dječji kostur dužine 75 cm, položen na leđa, s rukama ispruženim uz tijelo; bez nalaza.

#### Grob 14

(vel.: 105 x 20 x 30 x 15 cm, dubina 50 cm, orijentacija Z-I s otklonom 15° prema sjeveru).

Grobna raka pačetvorinastog oblika urađena od priklesanoga kamena, bez pokrivnih ploča. U grobu je nađeno tek nekoliko ulomaka dječjih kostiju; bez nalaza.

#### Grob 15

(vel.: 180 x 25 x 35 x 15 cm, dubina 50 cm, orijentacija Z-I s otklonom 35° prema sjeveru).

Grobna raka ovalnog oblika urađena od priklesanoga kamena vezana žbukom, pokrivena 10 cm debelom kamenom pločom (vel. 215 x 85 cm). Dno groba

popločano je kamenim pločicama. U grobu su se nalazile loše sačuvane i razbacane kosti najmanje triju odraslih pokojnika; bez nalaza.

#### Grob 16

(vel.: 190 x 40 x 50 x 25 cm, dubina 50 cm, orijentacija S-J s otklonom 40° prema zapadu).

Grobna raka pačetrovinastog oblika urađena od priklesanoga kamena vezana žbukom, pokrivena s tri oveće kamene ploče na spojevima vezane vapnom. Dno groba je popločano manjim kamenim pločicama. U grobu se nalazio kostur muškarca dužine 160 cm, položen na leđa, s rukama ispruženim uz tijelo, te lubanja još jednog pokojnika.

Nalaz: brončana karičica rastavljenih krajeva. Vel.: pr. 2,6 cm. Inv. br. 153. T. XXI., 14.; XXII., 7.

#### Grob 17

(vel.: 180 x 35 x 40 x 25 cm, dubina 55 cm, orijentacija S-J s otklonom 40° prema zapadu).

Grobna raka ovalnog oblika urađena od priklesanoga kamena vezana žbukom, pokrivena s nekoliko većih kamenih ploča. U grobu se nalazio dobro sačuvan kostur žene, položen na leđa, s rukama prekrštenim nešto iznad pojasa. S desne strane nogu kostura *in situ* nalazilo se nekoliko kostiju drugog pokojnika; bez nalaza.

#### Grob 18

(vel.: 180 x 30 x 45 x 30 cm, dubina 45 cm, orijentacija S-J s otklonom 45° prema zapadu).

Grobna raka pačetrovinastog oblika urađena od priklesanoga kamena vezana žbukom, bez pokrivnih ploča. Grobna arhitektura je neznatno oštećena. U grobu su se nalazila dva loše sačuvana kostura. Kostur žene (?) položen je na leđa, s rukama pruženim uz tijelo, dok su fragmentarno sačuvane kosti drugog pokojnika bile razbacane po grobu; bez nalaza.

#### Grob 19

(vel.: 160 x 30 x 40 x 15 cm, dubina 60 cm, orijentacija S-J s otklonom 40° prema zapadu).

Grobna raka pačetrovinastog oblika urađena od priklesanoga kamena vezana žbukom, pokrivena s nekoliko debljih kamenih ploča. Dno groba popločano je kamenim pločama. U grobu su se nalazila dva kostura. Kostur žene (?) osrednje je sačuvan, položen na leđa, s rukama prekrštenim nešto iznad pojasa, dok su kosti drugog pokojnika bile razbacane po grobnoj raci; bez nalaza.

#### Grob 20

(vel.: 120 x 40 x 30 cm, dubina 50 cm, orijentacija S-J s otklonom 40° prema zapadu).

Grobna raka pačetrovinastog oblika urađena od grubo priklesanoga kamena, bez pokrivnih ploča. Grobna arhitektura djelomice je oštećena. U grobu se nalazio osrednje sačuvan kostur žene dužine oko 120 cm, položen na leđa, s rukama pruženim uz tijelo; bez nalaza.

#### Grob 21

(vel.: 60 x 20 x 20 cm, dubina 30 cm, orijentacija Z-I s otklonom 30° prema sjeveru).

Grobna raka pačetrovinastog oblika urađena od neobrađena kamena, bez pokrivnih ploča. U grobu su nađeni neznatni ostatci dječjega kostura; bez nalaza.

**Grob 22**

(vel.: 180 x 35 x 45 x 20 cm, dubina 85 cm, orijentacija Z-I s otklonom 15° prema sjeveru).

Grobna raka pačetvorinastog oblika urađena od priklesanoga kamena vezana glinom, pokrivena kamenom pločom vel. 220 x 100 cm. Dno groba popločano je kamenim pločicama. U grobu su se nalazile uništene kosti više pokojnika (najmanje tri); bez nalaza.

**Grob 23**

(vel.: 85 x 50 x 25 cm, dubina 40 cm, orijentacija Z-I s otklonom 15° prema sjeveru).

Grobna raka pačetvorinastog oblika urađena od nepravilnoga kamenja, prekrivena kamenom pločom. U grobu su se nalazili sitni ulomci dječjega kostura; bez nalaza.

**Grob 24**

(vel.: 195 x 40 x 45 x 20 cm, dubina 45 cm, orijentacija S-J s otklonom 45° prema zapadu).

Grobna raka ovalnog oblika urađena od priklesanoga kamena vezana žbukom, pokrivena s nekoliko debljih kamenih ploča na spojevima zatvorenih vapnom. Dno groba popločano je kamenim pločama. U grobu su se nalazile loše sačuvane kosti dvaju pokojnika neutvrđenog spola; bez nalaza.

**Grob 25**

(vel.: 185 x 30 x 55 x 25 cm, dubina 55 cm, orijentacija S-J s otklonom 30° prema zapadu).

Grobna raka pačetvorinastog oblika urađena od grubo priklesanoga kamena vezana žbukom, pokrivena nepravilnim kamenim pločama. Dno groba popločano je kamenom. U grobu su se nalazile kosti dvaju pokojnika. Osrednje sačuvan kostur muškarca, položen je na leđa, s rukama pruženim uz tijelo, dok su kosti drugog pokojnika bile razbacane po grobnjoj raci; bez nalaza.

**Grob 26**

(vel.: 185 x 30 x 45 x 25 cm, dubina 50 cm, orijentacija S-J s otklonom 45° prema zapadu).

Grobna raka pačetvorinastog oblika urađena od priklesanoga kamena vezana žbukom, pokrivena kamenim pločama. Dno groba popločano je kamenom. Za uzglavnicu je upotrebljena rimska tegula. U grobu su se nalazila najmanje dva pokojnika, ali su im kosti gotovo u potpunosti uništene i razbacane; bez nalaza.

**Grob 27**

(vel.: 180 x 25 x 50 x 25 cm, dubina 55 cm, orijentacija S-J s otklonom 30° prema zapadu).

Grobna raka pačetvorinastog oblika urađena od grubo priklesanoga kamena vezana žbukom, pokrivena s nekoliko ovcjih kamenih ploča. U grobu su se nalazile vrlo loše sačuvane kosti najmanje dvaju pokojnika; bez nalaza.

**Grob 28**

(vel.: 165 x 25 x 35 cm, dubina 50 cm, orijentacija Z-I s otklonom 40° prema sjeveru).

Grobna raka pačetvorinastog oblika urađena od grubo priklesanoga kamena vezana žbukom, bez pokrivnih ploča. Grobna arhitektura je dosta oštećena. U grobu

su se nalazile vrlo loše sačuvane i razbacane kosti najmanje dvaju pokojnika neutvrđenog spola. Na istočnoj strani groba ležala je hrpa ljudskih kostiju. Vjerojatno se radi o ranijim sahranama, sekundarno dospjelim u mlađe grobove.

Nalaz: brončana alka. Vel.: pr. 2,3 cm. Inv. br. 149. T. XXI., 17.

#### Grob 29\*

(vel.: 210 x 50 x 60 x 35 cm, dubina 95 cm, orijentacija Z-I s otklonom 35° prema sjeveru).

Grobna raka pačetvorinastog oblika urađena od nekoliko neobrađenih kamenova i rimskih tegula bez određenog reda posloženih oko kostura pokojnika. Grob se nalazio u sloju ispod grobova s arhitekturom urađenom od priklesanoga kamena vezana žbukom. U grobu se nalazio dobro sačuvan kostur muškarca, položen na leđa, s rukama pruženim uz tijelo; bez nalaza.

#### Grob 30\*

(dubina 105 cm, orijentacija S-J s otklonom 35° prema zapadu).

Djelomice uništena grobna raka bez grobne arhitekture, neutvrđene veličine. Grob se dijelom nalazio ispod groba 22. Dno groba popločano je rimskim tegulama i komadima rimske žbuke. U grobu su se nalazile razbacane kosti pokojnika neutvrđenog spola; bez nalaza.

#### Grob 31\*

(dubina 110 cm, orijentacija S-J s otklonom 30° prema zapadu).

Djelomice uništena grobna raka pačetvorinastog oblika, bez grobne arhitekture, neutvrđene veličine. S desne strane groba postavljeno je nekoliko neobrađenih kamenova u izvjesnom redu. U grobu se nalazio dobro sačuvan kostur muškarca dužine 170 cm, položen na leđa, s rukama pruženim uz tijelo; bez nalaza.

#### Grob 32\*

(dubina 105 cm, orijentacija Z-I s otklonom 20° prema zapadu).

Djelomice uništena grobna raka bez grobne arhitekture, neutvrđene veličine. S desne strane groba postavljen je red neobrađenog kamenja. U grobu se nalazio loše sačuvan kostur muškarca (?), dužine oko 175 cm, položene na leđa, s rukama pruženim uz tijelo; bez nalaza.

#### Grob 33\*

(vel.: 170 x 50 cm, dubina 110 cm, orijentacija Z-I s otklonom 40° prema zapadu).

Grobna raka urađena od nekoliko neobrađenih kamenova posloženih oko kostura pokojnika. U raci se nalazio kostur muškarca dužine oko 160 cm, položen na leđa, s rukama pruženim uz tijelo; bez nalaza.

#### Grob 34\*

(dubina 100 cm, orijentacija Z-I s otklonom 25° prema sjeveru).

Djelomice uništena zemljana grobna raka bez grobne arhitekture, neutvrđene veličine. Na uzglavlje groba položena su dva kamena. U grobu se nalazio vrlo loše sačuvan kostur pokojnika neutvrđenog spola; bez nalaza.

#### Grob 35

(vel.: 90 x 10 x 20 x 15 cm, dubina 60 cm, orijentacija Z-I s otklonom 10° prema sjeveru).

Grobna raka ovalnog oblika urađena od neobrađenog kamena, pokrivena kamenim pločama. U grobu se nalazio vrlo loše sačuvan dječji kostur; bez nalaza.

## Grob 36

(vel.: 90 x 25 x 20 x 15 cm, dubina 65 cm, orijentacija Z-I s otklonom 35° prema sjeveru).

Grobna raka pačetrovinastog oblika urađena od neobrađenog kamena, pokrivena kamenim pločama. U grobu se nalazio vrlo loše sačuvan kostur djeteta; bez nalaza.

## Grob 37

(dubina 70 cm, orijentacija S-J s otklonom 25° prema zapadu).

Djelomice uništena grobna raka bez grobne arhitekture, neutvrđene veličine. U grobu se nalazio dobro sačuvan kostur muškarca, položen na leđa, s rukama prekrizanim na grudima; bez nalaza.

## Grob 38

(vel.: 185 x 35 x 40 x 35 cm, dubine 70 cm, orijentacija Z-I s otklonom 25° prema sjeveru).

Grobna raka pačetrovinastog oblika urađena od grubo priklesanoga kamena, pokrivena kamenim pločama. U grobu se nalazio kostur žene, položen na leđa, s rukama pruženim uz tijelo i nogama savijenim na desnu stranu. Uz kostur *in situ* nalazilo se i nekoliko kostiju ranijeg ukopa; bez nalaza.

## Grob 39

(vel.: 135 x 25 x 25 x 15 cm, dubina 65 cm, orijentacija Z-I s otklonom 40° prema sjeveru).

Grobna raka pačetrovinastog oblika urađena od priklesanoga kamena vezana žbukom, pokrivena kamenim pločama. U grobu se nalazio vrlo loše sačuvan i dislociran dječji (?) kostur; bez nalaza.

## Grob 40

(vel.: 180 x 45 x 50 x 40 cm, dubina 80 cm, orijentacija Z-I s otklonom 45° prema sjeveru).

Grobna raka pačetrovinastog oblika urađena od grubo priklesanoga kamena vezana žbukom, pokrivena s nekoliko kamenih ploča. Dno groba je popločano kamenim pločama. U grobu su se nalazile četiri lubanje i veća količina jako oštećenih i dislociranih kostiju; bez nalaza.

## Grob 41

(vel.: 165 x 40 x 15 cm, dubina 75 cm, orijentacija Z-I s otklonom 45° prema sjeveru).

Grobna raka pačetrovinastog oblika urađena od grubo priklesanoga kamena vezana žbukom, pokrivena kamenim pločama. Dno groba popločano je kamenim pločama. U grobu se nalazio vrlo loše sačuvan kostur pokojnika neutvrđenog spola; bez nalaza.

## Grob 42

(vel.: 210 x 25 x 50 x 20 cm, dubina 70 cm, orijentacija Z-I s otklonom 45° prema sjeveru).

Grobna raka pačetrovinastog oblika urađena od dobro priklesanoga kamena vezana žbukom, pokrivena kamenim pločama. Dno groba popločano je manjim kamenim pločama. Grob oblikom odudara od ostalih grobova otkrivenih uz Crkvu. U grobu su se nalazile gotovo u potpunosti uništene i razbacane kosti najmanje četiriju pokojnika; bez nalaza.

## Grob 43

(vel.: 85 x 10 x 25 x 30 cm, dubina 65 cm, orijentacija S-J).

Grobna raka pačetvorinastog oblika urađena od grubo priklesanoga kamena, pokrivena kamenim pločama. Dno groba je popločano kamenim pločama. U grobu se nalazio osrednje sačuvan dječji kostur, položen na leđa, s rukama pruženim uz tijelo.

Nalazi: 1.-2. par brončanih karičica sa "S" završecima. Jedna je manjkava, sačuvana u tri ulomka, drugoj nedostaje "S" završetak. Vel.: pr. 3 cm. Inv. br. 161.-162. T. XIX., 1.-2.; XXIII., 7.-8.

## Grob 44

(dubina 90 cm, orijentacija S-J s otklonom 40° prema zapadu).

Djelomice uništena zemljana grobna raka neutvrđene veličine. U grobu se nalazio kostur muškarca položen na leđa, s rukama prekrštenim na grudima. Uz desnu bedrenu kost pokojnika nalazila se oštećena lubanja; bez nalaza.

## Grob 45

(vel.: 190 x 30 x 40 x 20 cm, dubina 80 cm, orijentacija S-J s otklonom 40° prema zapadu).

Grobna raka ovalnog oblika urađena od grubo priklesanoga kamena djelomice vezana glinom, pokrivena kamenim pločama. Dno groba popločano je kamenim pločama. U grobu se nalazio vrlo loše sačuvan kostur pokojnika neutvrđenog spola, te uništene i razbacane kosti još jednog; bez nalaza.

## Grob 46

(vel.: 60 x 30 cm, dubina 60 cm, orijentacija S-J s otklonom 40° prema zapadu).

Grobna raka pačetvorinastog oblika urađena od neobrađenog kamena okomito posloženog oko pokojnika, pokrivena kamenim pločama. U grobu se nalazilo nešto kostiju djeteta; bez nalaza.

## Grob 47

(vel.: 185 x 45 cm, dubina 50 cm, orijentacija I-Z s otklonom 40° prema sjeveru).

Grobna raka pačetvorinastog oblika urađena od grubo priklesanoga kamena vezana žbukom, pokrivena ovećim kamenim pločama. U grobu je nađena velika količina gotovo u potpunosti uništenih ljudskih kostiju i šest lubanja; bez nalaza.

## Grob 48

(vel.: 190 x 35 x 40 x 25 cm, dubina 70 cm, orijentacija S-J s otklonom 40° prema zapadu).

Grobna raka pačetvorinastog oblika urađena od grubo priklesanoga kamena u suhozidnoj tehnici građenja, pokrivena kamenim pločama. U grobu su se nalazile uništene kosti triju pokojnika; bez nalaza.

## Grob 49

(vel.: 180 x 30 x 50 x 30 cm, dubina 70 cm, orijentacija S-J s otklonom 20° prema zapadu).

Grobna raka pačetvorinastog oblika urađena od grubo priklesanoga kamena vezana žbukom, pokrivena većom kamenom pločom. U grobu su se nalazile u vrlo loše sačuvane kosti najmanje dvaju pokojnika; bez nalaza.

## Grob 50

(vel.: 190 x 30 x 50 x 30 cm, dubina 70 cm, orijentacija S-J s otklonom 30° prema zapadu).

Grobna raka pačetvorinastog oblika urađena od grubo priklesanoga kamena vezana glinom, pokrivena kamenim pločama. U grobnu arhitekturu ugrađen je i jedan profilirani ulomak antičke arhitekture. U grobu su se nalazile lubanje četiriju pokojnika, te veća količina uništenih ljudskih kostiju.

Nalazi: 1. brončani prsten prelomljen na prednjem proširenom dijelu. Vel.: pr. 2,1 cm, deb. 0,3 cm. Inv. br. 189. T. XIX., 5. XXII., 14.

2.-3. par srebrnih karičica, rastavljenih krajeva, kružnog presjeka. Vel.: pr. veće 2 cm, pr. manje 1,7 cm. Inv. br. 190.-191. T. XIX., 3.-4. XXII., 1.-2.

## Grob 51

(vel.: 185 x 40 x 50 x 55 cm, dubina 65 cm, orijentacija S-J s otklonom 35° prema zapadu).

Grobna raka pačetvorinastog oblika urađena od grubo priklesanoga kamena, pokrivena kamenim pločama. U grobu se nalazio vrlo loše sačuvan kostur pokojnika neutvrđenog spola, tri oštećene i razbacane lubanje, te veća količina u potpunosti uništenih ljudskih kostiju; bez nalaza.

## Grob 52

(vel.: 180 x 35 x 40 x 25 cm, dubina 80 cm, orijentacija Z-I s otklonom 40° prema sjeveru).

Grobna raka pačetvorinastog oblika urađena od grubo priklesanoga kamena i više komada rimskih tegula, pokrivena dosta grubo obrađenim pločama od kamena pješčenjaka. U grobu su se nalazile u potpunosti uništene kosti najmanje triju pokojnika; bez nalaza.

## Grob 53

(dubina 90 cm, orijentacija S-J s otklonom 5° prema zapadu).

Djelomice uništena grobna raka pačetvorinastog oblika neutvrđene veličine, urađena od grubo priklesanoga kamena vezana žbukom, pokrivena kamenim pločama. U grobu se nalazilo samo nekoliko kostiju pokojnika neutvrđenog spola; bez nalaza.

## Grob 54

(vel.: 200 x 50 x 30 cm, dubina 80 cm, orijentacija Z-I s otklonom 25° prema jugu; odudara od uobičajene orijentacije).

Grobna raka pačetvorinastog oblika urađena od priklesanoga kamena vezana žbukom, pokrivena kamenim pločama. Dno groba popločano je kamenim pločama. U grobu su se nalazile u potpunosti uništene i razbacane kosti pokojnika; bez nalaza.

## Grob 55

(vel.: 160 x 25 x 40 x 15 cm, dubina 75 cm, orijentacija S-J s otklonom 20° prema zapadu).

Grobna raka pačetvorinastog oblika urađena od grubo priklesanoga kamena u suhozidnoj tehnici građenja, pokrivena kamenim pločama. U grobu su se nalazile gotovo u potpunosti uništene i razbacane kosti dvaju odraslih pokojnika; bez nalaza.

## Grob 56

(dubina 75 cm, orijentacija S-J s otklonom 20° prema zapadu).

Djelomice uništena grobna raka pačetvorinastog oblika neutvrđene veličine urađena od grubo priklesanoga kamena vezana žbukom, pokrivena kamenim pločama.

**Grob 70**

(dubina 95 cm, orijentacija Z-I s otklonom 20° prema sjeveru).

Djelomice uništena grobna raka ovalnog oblika neutvrđene veličine, urađena od grubo priklesanoga kamena u suhozidnoj tehnici građenja, pokrivena kamenim pločama. U grobu su se nalazile lubanje triju pokojnika, te veća količina oštećenih i dislociranih kostiju; bez nalaza.

**Grob 71**

(vel.: 180 x 25 x 45 x 30 cm, dubina 130 cm, orijentacija S-J s otklonom 35° prema zapadu).

Grobna raka pačetvorinastog oblika urađena od grubo priklesanoga kamena vezana glinom, pokrivena s nekoliko ovećih kamenih ploča. U grobu se nalazio osrednje sačuvan kostur žene, položen na leđa, s rukama pruženim uz tijelo.

Nalazi: 1. brončani prsten ukrašen graviranim kružićima na prednjem proširenom dijelu. Vel.: pr. 2,1 cm, deb. 0,3 cm. Inv. br. 178. T. XIX., 6.; XXII., 15.

2.-3. par brončanih karičica rastavljenih krajeva, kružnog presjeka. Vel.: pr. 2,3 cm. Inv. br. 175-176. T. XIX., 8.-9.

4. ulomak predmeta savijenog u spiralu, neutvrđene namjene. Vel.: duž. 1,4 cm, šir. 0,8 cm. Inv. br. 177. T. XIX., 7.

**Grob 72**

(dubina 140 cm, orijentacija Z-I s otklonom 45° prema sjeveru).

Djelomice uništena grobna raka pačetvorinastog oblika neutvrđene veličine, urađena od grubo priklesanoga kamena u suhozidnoj tehnici građenja, pokrivena kamenim pločama. U grobu se nalazio osrednje sačuvan kostur muškarca; bez nalaza.

**Grob 73**

(vel.: 190 x 40 x 20 cm, dubina 135 cm, orijentacija Z-I s otklonom 35° prema sjeveru).

Grobna raka pačetvorinastog oblika urađena od grubo priklesanoga kamena vezana glinom, pokrivena s više kamenih ploča na spojevima također zatvorenih glinom. U grobu su se nalazile oštećene lubanje trojice pokojnika, te veća količina vrlo oštećenih i dislociranih kostiju; bez nalaza.

**Grob 74\***

(dubina 115 cm, orijentacija S-J s otklonom 30° prema zapadu).

Djelomice uništena zemljana grobna raka bez grobne arhitekture, neutvrđene veličine. U grobu se nalazio kostur muškarca, položen na leđa, s lijevom rukom pruženom uz tijelo, a desnom spuštenom na karlicu; bez nalaza.

**Grob 75\***

(dubina 135 cm, orijentacija Z-I s otklonom 40° prema sjeveru).

Zemljana grobna raka (djelomice uništena) urađena je u sloju rimskog štuta, neutvrđene veličine. U grobu se nalazio kostur muškarca dužine 180 cm, položen na leđa, s rukama pruženim uz tijelo; bez nalaza.

**Grob 76\***

(dubina 125 cm, orijentacija Z-I s otklonom 15° prema sjeveru).

Djelomice uništena grobna raka neutvrđene veličine, oivičena s desne strane sitnim kamenjem. U grobu se nalazio kostur muškarca dužine 180 cm, položen na leđa, s lijevom rukom pruženom uz tijelo a desnom spuštenom na karlicu; bez nalaza.

## Grob 77\*

(dubina 100 cm, orijentacija S-J s odklonom 15° prema zapadu).

Djelomice uništena grobna raka urađena u sloju rimskog štuta, bez grobne arhitekture, neutvrđene veličine. Po sredini obje strane grobne rake nalazi se po jedan neobrađeni kamen i nekoliko rimskih tegula. U raci se nalazio osrednje sačuvan kostur muškarca položen na leđa, s rukama pruženim uz tijelo; bez nalaza.

## Grob 78\*

(dubina 80 cm, orijentacija S-J s odklonom 20° prema zapadu).

Gotovo u potpunosti uništena grobna raka, neutvrđene veličine, urađena od priklesanoga kamena u suhozidnoj tehnici građenja. U grobu su se nalazili ostatci kostiju djeteta; bez nalaza.

## Grob 79\*

(dubina 145 cm, orijentacija S-J s odklonom 25° prema zapadu).

Djelomice uništena grobna raka urađena u sloju rimskog štuta, bez grobne arhitekture, neutvrđene veličine. U grobu se nalazio loše sačuvan kostur pokojnika neutvrđenog spola; bez nalaza.

## Grob 80\*

(dubina 145 cm, orijentacija S-J s odklonom 35° prema zapadu).

Djelomice uništena grobna raka urađena u sloju rimskog štuta, bez grobne arhitekture, neutvrđene veličine. U grobu se nalazio dobro sačuvan kostur muškarca dužine 180 cm, položen na leđa, s rukama pruženim uz tijelo; bez nalaza.

## Grob 81\*

(dubina 145 cm, orijentacija S-J s odklonom 20° prema zapadu).

Djelomice uništena grobna raka urađena u sloju rimskog štuta, bez grobne arhitekture, neutvrđene veličine. U grobu se nalazio osrednje sačuvan kostur žene dužine 165 cm položen na leđa, s rukama ispruženim uz tijelo.

Nalaz: zlatna karičica od tanke žice, kružnog presjeka. Vel.: pr. 1,3 cm. Inv. br. 174. T. XIX., 10.; XXII., 12.

## Grob 82

(vel.: 160 x 60 cm, dubina 120 cm, orijentacija S-J s odklonom 30° prema zapadu).

Grobna raka pačetvorinastog oblika urađena od neobrađenog kamena bez pokrivnih ploča. U grobu se nalazila gomila ljudskih kostiju i četiri lubanje. Vjerojatno se radi o deponiranim kostima iz susjednih grobova, prigodom sekundarnih ukopa; bez nalaza.

## Grob 83

(dubina 120 cm, orijentacija S-J s odklonom 20° prema zapadu).

Djelomice uništena grobna raka urađena od grubo priklesanoga kamena u suhozidnoj tehnici građenja, neutvrđene veličine. U grobu se nalazila veća količina nabacanih ljudskih kostiju. Vjerojatno se radi o sekundarnim ukopima iz susjednih grobova; bez nalaza.

## Grob 84\*

(dubina 110 cm, orijentacija S-J s odklonom 40° prema zapadu).

Potpuno uništena zemljana grobna raka. U grobu se nalazio kostur muškarca položen na leđa, s desnom rukom pruženom uz tijelo, a lijevom postavljenom na pojas; bez nalaza.

**Grob 98**

(dubina 85 cm, orijentacija Z-I s otklonom 40° prema jugu).

Djelomice uništena grobna raka, neutvrđene veličine, urađena od grubo priklesanih kamenih ploča. U grobu nisu nađeni nikakvi tragovi ukopa; bez nalaza.

**Grob 99**

(vel.: 105 x 30 x 50 x 20 cm, dubina 90 cm, orijentacija Z-I s otklonom 35° prema jugu).

Grobna raka ovalnog oblika urađena od grubo priklesanoga kamena vezana žbukom, pokrivena kamenim pločama. U grobu se nalazio vrlo oštećen kostur dječaka; bez nalaza.

**Grob 100**

(vel.: 190 x 45 x 45 x 25 cm, dubina 110 cm, orijentacija S-J s otklonom 40° prema zapadu).

Grobna raka pačetrovinastog oblika urađena od grubo priklesanoga kamena vezana žbukom, pokrivena kamenim pločama. U grobu su se nalazile vrlo loše sačuvane kosti pokojnika neutvrđenog spola; bez nalaza.

**Grob 101**

(vel.: 110 x 25 x 30 x 15 cm, dubina 70 cm, orijentacija J-S s otklonom 30° prema istoku).

Grobna raka pačetrovinastog oblika urađena od grubo priklesanoga kamena vezana žbukom, bez pokrivnih ploča. Grobna arhitektura neznatno je oštećena. U grobu su se nalazili ostatci dječjega kostura; bez nalaza.

**Grob 102**

(vel.: 210 x 40 x 55 x 50 cm, dubina 120 cm, orijentacija S-J s otklonom 30° prema zapadu).

Grobna raka pačetrovinastog oblika urađenog od grubo priklesanoga kamena vezana žbukom, pokrivena kamenim pločama. U grobu se nalazilo nekoliko dislociranih ljudskih kostiju; bez nalaza.

**Grob 103**

(vel.: 95 x 20 x 30 x 20 cm, dubina 70 cm, orijentacija J-S s otklonom 20° prema zapadu).

Grobna raka pačetrovinastog oblika urađena od jednog sloja grubo priklesanoga kamena (u suhozidnoj tehnici građenja), pokrivena s nekoliko kamenih ploča. U raci se nalazio dječji kostur dužine 80 cm, položen na leđa, s rukama pruženim uz tijelo; bez nalaza.

**Grob 104**

(vel.: 110 x 30 cm, dubina 80 cm, orijentacija S-J s otklonom 20° prema zapadu).

Grobna raka pačetrovinastog oblika urađena od grubo priklesanoga kamena u suhozidnoj tehnici građenja, pokrivena s nekoliko kamenih ploča. U grobu se nalazio osrednje sačuvan dječji kostur dužine 95 cm, položen na leđa, s rukama pruženim uz tijelo.

Nalazi: brončana karičica kružnog presjeka rastavljenih krajeva. Vel.: pr. 2 cm. Inv. br. 179. T. XIX., 19.; XXII., 6.

**Grob 105**

(vel.: 180 x 35 x 45 x 25 cm, dubina 105 cm, orijentacija Z-I s otklonom 35° prema jugu).

Grobna raka pačetvorinastog oblika urađena od grubo priklesanoga kamena vezana žbukom, pokrivena s nekoliko kamenih ploča. U grobu se nalazio osrednje sačuvan kostur žene, dužine 155 cm, položen na leđa, s rukama pruženim uz tijelo.

Nalazi: 1.-2. par srebrnih naušnica tipa s jednom jagodom. Po sredini gdje se jagoda spaja od dviju šupljih polutki nalemljena je tanka tordirana žica. Obje su jagode dijelom manjkave. Vel.: pr. 3 cm, duž. jagode 1,6 cm, šir. jagode 0,9 cm. Inv. br. 163.-164. T. XX., 1.-2.; XXIII., 1.-2.

**Grob 106**

(vel.: 190 x 25 x 40 x 15 cm, dubina 115 cm, orijentacija S-J s otklonom 45° prema zapadu).

Grobna raka pačetvorinastog oblika urađena od grubo priklesanoga kamena i rimskog crijepa vezana glinom, pokrivena kamenim pločama. U grobu se nalazio dobro sačuvan kostur muškarca, dužine 175 cm, položen na leđa, s rukama pruženim uz tijelo; bez nalaza.

**Grob 107**

(vel.: 180 x 35 x 50 x 25 cm, dubina 120 cm, orijentacija S-J s otklonom 40° prema zapadu).

Grobna raka pačetvorinastog oblika urađena od grubo priklesanoga kamena u suhozidnoj tehnici građenja, bez pokrivnih ploča. U grobu su se nalazile vrlo loše sačuvane i razbacane kosti pokojnika neutvrđenog spola; bez nalaza.

**Grob 108\***

(dubina 130 cm, orijentacija S-J s otklonom 40° prema zapadu).

Djelomice uništena grobna raka urađena u sloju rimskog štuta, bez grobne arhitekture, neutvrđene veličine. U raci su se nalazile loše sačuvane kosti pokojnika neutvrđenog spola; bez nalaza.

**Grob 109\***

(dubina 120 cm, orijentacija S-J s otklonom 30° prema zapadu).

Djelomice uništena grobna raka neutvrđene veličine, mjestimice obložena kamenjem bez određenog reda. U grobu su se nalazile loše sačuvane kosti pokojnika neutvrđenog spola; bez nalaza.

**Grob 110**

(vel.: 175 x 50 cm, dubina 90 cm, orijentacija S-J s otklonom 30° prema zapadu).

Grobna raka pačetvorinastog oblika urađena od grubo priklesanoga kamena u suhozidnoj tehnici građenja, bez pokrivnih ploča. U grobu se nalazio vrlo loše sačuvan kostur pokojnika neutvrđenog spola; bez nalaza.

**Grob 111**

(vel.: 75 x 25 cm, dubina 90 cm, orijentacija S-J s otklonom 30° prema zapadu).

Grobna raka pačetvorinastog oblika urađena od grubo priklesanoga kamena u suhozidnoj tehnici građenja, bez pokrivnih ploča. Dno groba popločano je kamenom. U grobu su se nalazile fragmentarno sačuvane dječje kosti; bez nalaza.

## Grob 112

(dubina 120 cm, orijentacija Z-I s otklonom 30° prema jugu; kostur je nogama bio okrenut prema Crkvi sv. Križa).

Djelomice uništena grobna raka neutvrđene veličine urađena od grubo priklesanoga kamena vezana žbukom, bez pokrivnih ploča. U grobu su se nalazile vrlo loše sačuvane kosti dvaju pokojnika.

Nalaz: srebrni prsten rastavljenih krajeva. Vel.: pr. 2,2 cm, deb. 0,4 cm. Inv. br. 173. T. XIX., 20.

## Grob 113

(vel.: 175 x 35 x 45 x 20 cm, dubina 110 cm, orijentacija Z-I s otklonom 5° prema jugu).

Grobna raka pačetvorinastog oblika urađena od grubo priklesanoga kamena vezana žbukom, bez pokrivnih ploča. U grobu se nalazio osrednje sačuvan kostur žene, položen na leđa, s rukama pruženim uz tijelo.

Nalazi: 1. srebrni prsten, polukružnog presjeka. Vel.: pr. 2 cm, deb. 0,4 cm. Inv. br. 172. T. XX., 5.

2.-3. par srebrnih naušnica tipa s jednom jagodom. Vel.: pr. 3 cm, duž. jagode 1,2 cm, šir. jagode 0,9 cm. Inv. br. 170-171. T. XX., 3.-4.; XXIII., 4.-5.

## Grob 114

(vel.: 135 x 20 x 40 x 25 cm, dubina 90 cm, orijentacija Z-I s otklonom 35° prema jugu).

Grobna raka pačetvorinastog oblika urađena od grubo priklesanoga kamena u suhozidnoj tehnici građenja, bez pokrivnih ploča. Dno groba popločano je kamenim pločama. U grobu se nalazio dječji kostur dužine 85 cm, položen na leđa, s rukama pruženim uz tijelo; bez nalaza.

## Grob 115\*

(dubina 110 cm, orijentacija S-J s otklonom 40° prema zapadu).

Djelomice uništena grobna raka neutvrđene veličine, urađena od nekoliko kamenova, bez pokrivnih ploča. U grobu su se nalazili ostatci dječjih kostiju; bez nalaza.

## Grob 116

(vel.: 155 x 50 x 50 cm, dubina 100 cm, orijentacija Z-I s otklonom 35° prema sjeveru).

Grobna raka pačetvorinastog oblika urađena od grubo priklesanoga kamena vezana žbukom, bez pokrivnih ploča. U grobu se nalazio osrednje sačuvan kostur muškarca, položen na leđa, s rukama pruženim uz tijelo; bez nalaza.

## Grob 117\*

(dubina 130 cm, orijentacija S-J s otklonom 30° prema zapadu).

Potpuno uništena grobna raka, bez grobne arhitekture, neutvrđene veličine. U grobu se nalazio osrednje sačuvan kostur pokojnika neutvrđenog spola; bez nalaza.

## Grob 118\*

(dubina 130 cm, orijentacija Z-I s otklonom 20° prema sjeveru).

Zemljana grobna raka s jednim kamenom s desne strane kostura pokojnika, neutvrđene veličine. U grobu se nalazio osrednje sačuvan kostur pokojnika neutvrđenog spola; bez nalaza.

## Grob 119\*

(dubina 130 cm, orijentacija S-J s otklonom 30° prema zapadu).

Potpuno uništena grobna raka, bez grobne arhitekture, neutvrđene veličine. U grobu se nalazio loše sačuvan kostur pokojnika neutvrđenog spola; bez nalaza.

## Grob 120

(vel.: 180 x 50 x 50 x 50 cm, dubina 130 cm, orijentacija S-J s otklonom 35° prema zapadu).

Grobna raka pačetvorinastog oblika, urađena od grubo priklesanoga kamena, pokrivena kamenim pločama. U raci su nađeni tragovi drvenog sanduka s fragmentarno sačuvanim željeznim okovima. To je jedini takav grob pronađen na groblju uz Crkvu sv. Križa. U grobu se nalazio dobro sačuvan kostur žene dužine 150 cm, položen na leđa, s rukama pruženim uz tijelo; bez nalaza.

## Grob 121

(dubina 100 cm, orijentacija S-J s otklonom 35° prema zapadu).

Djelomice uništena grobna raka pačetvorinastog oblika urađena od grubo priklesanoga kamena, neutvrđene veličine. U grobu su se nalazile loše sačuvane i razbacane kosti pokojnika; bez nalaza.

## Grob 122

(dubina 110 cm, orijentacija S-J s otklonom 35° prema zapadu).

Djelomice uništena grobna raka pačetvorinastog oblika, urađena od grubo priklesanoga kamena, neutvrđene veličine. U grobu su se nalazile razbacane kosti pokojnika; bez nalaza.

## Grob 123\*

(dubina 110 cm, orijentacija Z-I s otklonom 40° prema sjeveru).

Djelomice uništena grobna raka s ostacima kamene grobne arhitekture, neutvrđene veličine. U grobu su se nalazile razbacane kosti pokojnika.

Nalaz: srebrni prsten. Vel.: pr. 2,1 cm, deb. 0,4 cm. Inv. br. 192. T. XX., 6.

## Grob 124\*

(dubina 130 cm, orijentacija S-J s otklonom 25° prema zapadu).

Zemljana grobna raka, neutvrđene veličine. Grob se nalazio na temeljnoj stopi antičkog zida. U grobu se nalazio osrednje sačuvan kostur muškarca dužine 180 cm, položen na leđa, s rukama pruženim uz tijelo; bez nalaza.

## Grob 125\*

(dubina 130 cm, orijentacija S-J s otklonom 35° prema zapadu).

Zemljana grobna raka, neutvrđene veličine. U grobu se nalazio oštećeni kostur pokojnika neutvrđenog spola; bez nalaza.

## Grob 126\*

(dubina 115 cm, orijentacija S-J s otklonom 15° prema istoku).

Grobna raka s jako oštećenom kamenom grobnom arhitekturom, bez pokrivnih ploča. U raci se nalazio dobro sačuvan kostur pokojnika neutvrđenog spola; bez nalaza.

## Grob 127

(dubina 140 cm, orijentacija Z-I s otklonom 30° prema jugu).

Zemljana grobna raka, neutvrđene veličine. U grobu se se nalazili ostatci kostura pokojnika.

Nalaz: prsten od od tankog srebrnog lima. Vel.: pr. 2,2 cm, deb. 0,2 cm. Inv. br. 165. T. XX., 7.

Grob 128\*

(dubina 155 cm, orijentacija S-J s odklonom 40° prema zapadu).

Uništena zemljana grobna raka, neutvrđene veličine. U grobu su se nalazile razbacane dječje kosti; bez nalaza.

Grob 129

(dubina 120 cm, orijentacija S-J).

Zemljana grobna raka s nekoliko priklesanih kamenova s desne strane kostura pokojnika, neutvrđene veličine. U grobu se nalazio kostur odrasle osobe (bez lubanje), položen na leđa, s desnom rukom pruženom uz tijelo, a lijevom postavljenom na karlicu; bez nalaza.

Grob 130

(dubina 140 cm, orijentacija Z-I s odklonom 45° prema sjeveru).

Zemljana grobna raka, neutvrđene veličine. U grobu se nalazio osrednje sačuvan kostur mlađe osobe, položen na leđa; bez nalaza.

Grob 131

(dubina 140 cm, orijentacija S-J s odklonom 35° prema zapadu).

Zemljana grobna raka, neutvrđene veličine. U grobu se nalazio dječji kostur, položen na leđa, s rukama pruženim uz tijelo; bez nalaza.

Grob 132\*

(dubina 140 cm, orijentacija Z-I s odklonom 40° prema sjeveru).

Zemljana grobna raka, neutvrđene veličine. U grobu se nalazio djelomice sačuvan kostur žene, položen na leđa, s rukama pruženim uz tijelo; bez nalaza.

Grob 133\*

(dubina 140 cm, orijentacija S-J s odklonom 30° prema zapadu).

Zemljana grobna raka, neutvrđene veličine. U grobu se nalazio osrednje sačuvan kostur žene, položen na leđa, s desnom rukom pruženom uz tijelo, a lijevom postavljenom na pojas; bez nalaza.

Grob 134\*

(dubina 140 cm, orijentacija S-J s odklonom 25° prema zapadu).

Zemljana grobna raka, neutvrđene veličine. U raci su se nalazile loše sačuvane i razbacane kosti djeteta.

Nalaz: ulomak brončanog predmeta neutvrđene namjene, savijen u spiralu. Vel.: duž. 1,7 cm. Inv. br. 185. T. XX., 8.

Grob 135\*

(dubina 150 cm, orijentacija S-J s odklonom 30° prema zapadu).

Zemljana grobna raka, neutvrđene veličine. U raci se nalazio dobro sačuvan kostur muškarca dužine 160 cm, položen na leđa, s rukama pruženim uz tijelo; bez nalaza.

Grob 136

(dubina 150 cm, orijentacija Z-I s odklonom 30° prema sjeveru).

Uništena zemljana grobna raka. U grobu su se nalazile djelomice sačuvane kosti pokojnika; bez nalaza.

## Grob 137\*

(dubina 160 cm, orijentacija S-J s odklonom 30° prema zapadu).

Uništena zemljana grobna raka. U raci su se nalazili ostatci kostiju pokojnika neutvrđenog spola; bez nalaza.

## Grob 138\*

(dubina 150 cm, orijentacija Z-I s odklonom 30° prema sjeveru).

Zemljana grobna raka, neutvrđene veličine. U raci se nalazio dobro sačuvan kostur žene dužine 150 cm, položen na leđa, s rukama pruženim uz tijelo.

Nalazi: 1. fragmentarno sačuvana srebrna naušnica koju je teško u potpunosti rekonstruirati. Vel.: pr. 2 cm. Inv. br. 158. T. XXI., 16.

2. brončani prsten od tankog lima, rastavljenih krajeva, sačuvan u dva ulomka. Vel.: pr. 2,1 cm, deb. 0,2 cm. Inv. br. 159. T. XX., 9.

## Grob 139\*

(dubina 160 cm, orijentacija S-J s odklonom 35° prema zapadu).

Djelomice uništena zemljana grobna raka, neutvrđene veličine. U raci se nalazio kostur pokojnika (bez lubanje), položen na leđa, s rukama pruženim uz tijelo; bez nalaza.

## Grob 140\*

(dubina 160 cm, orijentacija S-J s odklonom 30° prema zapadu).

Zemljana grobna raka, neutvrđene veličine. U grobu se nalazio dobro sačuvan kostur muškarca dužine 185 cm, položen na leđa, s rukama pruženim uz tijelo.

Nalaz: zlatnik bizantskog cara Konstantina V. Kopronima. T. XXXI., 1a.-1b.

## Grob 141\*

(vel.: 140 x 40 cm, dubina 160 cm, orijentacija Z-I s odklonom 45° prema jugu).

Djelomice uništena grobna raka, neutvrđene veličine ograđena je nekoliko kamenih ploča i grubo priklesanoga kamena, bez pokrivnih ploča. U grobu se nalazio loše sačuvan kostur djeteta.

Nalazi: 1.-2. dvije međusobno spojene brončane karičice rastavljenih krajeva, kružnog presjeka. Vel.: pr. veće 1,4 cm; pr. manje 1,2 cm. Inv. br. 155. T. XX., 10.

3. brončana karičica rastavljenih krajeva, kružnog presjeka. Vel.: pr. 1,4 cm. Inv. br. 156. T. XX., 11.

4. karičica od tanke srebrne žice s kukicom i petljom na krajevima, kružnog presjeka. Vel.: pr. 1,3 cm. Inv. br. 157. T. XXI., 1.; XXIII., 9.

## Grob 142\*

(dubina 130 cm, orijentacija Z-I).

Grobna raka s kamenom grobnom arhitekturom (većim dijelom uništena). U grobu su se nalazile loše sačuvane i razbacane kosti odrasle osobe; bez nalaza.

## Grob 143

(vel.: 200 x 40 x 65 x 50 cm, dubina 110 cm, orijentacija J-S s odklonom 40° prema zapadu).

Grobna raka trapezoidnog oblika urađena od grubo priklesanoga kamena u suhozidnoj tehnici građenja. U grobu se nalazio osrednje sačuvan kostur žene dužine 150 cm, položen na leđa, s rukama pruženim uz tijelo; bez nalaza.

## Grob 144\*

(dubina 150 cm, orijentacija S-J s odklonom 30° prema zapadu).

2. ulomci uništenog brončanog ženskog nakita. Inv. br. 419. T. XX., 13.

3. brončani prsten od tankog lima, sačuvan u četiri ulomka. Vel.: pr. 2,3 cm, deb. 0,2 cm. Inv. br. 420. T. XX., 14.

4.-5. par običnih brončanih karičica, kružnog presjeka, s kukicom i peltjom na završetcima. Jedna je manjkava, sačuvana u četiri ulomka, dok je druga sačuvana u pet ulomaka. Vel.: pr. 2 cm. Inv. br. 421. T. XX., 15.-16.

6. brončana naušnica, od tanke žice, s privjeskom od spiralno namotane žice. Naušnica je manjkava, sačuvana u pet ulomaka. Vel.: pr. 1,9 cm, duž. privjeska 1,5 cm. Inv. br. 422. T. XX., 17.

#### Grob 163\*

(vel.: 175 x 80 cm, dubina 145 cm, orijentacija S-J s otklonom 35° prema zapadu).

Grobna raka pačetvorinastog oblika, urađena od grubo priklesanoga kamena u suhozidnoj tehnici građenja. U grobu se nalazio kostur pokojnika neutvrđenog spola, položen na leđa; bez nalaza.

#### Grob 164\*

(dubina 150 cm, orijentacija S-J s otklonom 35° prema zapadu).

Kamena grobna raka većim dijelom uništena. U raci su se nalazile razbacane kosti djeteta; bez nalaza.

#### Grob 165

(dubina 120 cm, orijentacija S-J s otklonom 35° prema zapadu).

Zemljana grobna raka, neutvrđene veličine. U raci se nalazio loše sačuvan kostur djeteta; bez nalaza.

#### Grob 166\*

(dubina 120 cm, orijentacija S-J s otklonom 25° prema zapadu).

Zemljana grobna raka, neutvrđene veličine. U raci se nalazio loše sačuvan kostur djeteta. T. XXX., 2.

Nalazi: 1. glinena posuda izrađena na primitivnom ručnom lončarskom kolu od gline pomiješane s pijeskom, trbušastokružnog oblika, crne boje. Ukrašena je s tri paralelne vodoravno urebene brazde, na gornjem dijelu trbuha i na vratu. Po sredini dna ima plitko kružno udubljenje. Vel.: vis. 12,8 cm; pr. grla 10,4 cm; pr. dna 6,7 cm; najveći pr. trbuha 13,1 cm. Inv. br. 413. T. XXXIV., 1a.-1b.

#### Grob 167\*

(dubina 120 cm, orijentacija S-J s otklonom 35° prema zapadu).

Zemljana grobna raka, neutvrđene veličine. U raci se nalazio kostur djeteta; bez nalaza. T. XXXIII., 1.

#### Grob 168\*

(vel.: 190 x 45 cm, dubina 85 cm, orijentacija S-J s otklonom 55° prema istoku). Grobna raka pačetvorinastog oblika urađena od uslojenog priklesanoga kamena s obilatim uporabom žbuke, s dvije pokrivne ploče. Dno groba je ožbukano. U grobu se nalazilo nekoliko ulomaka kostiju odraslog pokojnika. T. XXXV., 1., 1a.-i 1b.; T. XXXVI., 5.

Nalazi: 1. željezni nož. Vel.: duž. 10 cm, šir. 1,2 cm. Inv. br. 595. T. XXXVI., 1.

2. željezni nož. Vel.: duž. 10 cm, šir. 1,2 cm. Inv. br. 596. T. XXXVI., 2.

3. ulomak brončanog okova, ukrašen kanelurama. Vel.: duž. 8,4 cm, pr. 4-5 mm. Inv. br. 597. T. XXXVI., 4.

4. ulomak brončanog prstena. Vel.: duž. 3 cm, šir. 2-4 mm. Inv. br. 598. T. XXXVI., 3.-3a.

#### Grob 169

(dubina 160 cm, orijentacija S-J).

Djelomice uništena grobna raka bez grobne arhitekture, neutvrđene veličine. U grobu se nalazio dobro sačuvan kostur pokojnika neutvrđenog spola od pojasa naviše. Iznad groba nađeni su razbacani ulomci rimskih tegula koje su možda pokrivala grob; bez nalaza.

#### Grob 170

(vel.: 90 x 30 x 40 x 30 cm, dubina 85 cm, orijentacija S-J).

Dosta uništena grobna raka ovalnog oblika urađena od jednog reda neobrađenog kamena. Grob je ukopan u sjecište dvaju zidova i dijelom koristi kamenu strukturu zida kao dijelove grobne arhitekture. U grobu se nalazio kostur djeteta dužine oko 90 cm, položen na leđa, s desnom rukom spuštenom na karlicu, dok lijeva nedostaje; bez nalaza.

#### Grob 171

(vel.: 200 x 40 cm, dubina 95 cm, orijentacija JZ-SI-40°).

Grobna raka pačetvorinastog oblika urađena od priklesanoga kamena i s uporabom spolija vezanih žbukom. Grob je bio pokriven jednom kamenom pločom. U grobu su se nalazile loše sačuvane kosti dvaju pokojnika. Posljednji ukop je *in situ*, dok su kosti prethodnog ukopa dislocirane; bez nalaza.

#### Grob 172

(vel.: 90 x 20 cm, dubina 85 cm, orijentacija SI-JZ-140°).

Grobna raka pačetvorinastog oblika urađena od priklesanoga kamena, pokrivena kamenim pločama. U grobu su se nalazili ostatci kostiju najmanje tri djeteta. Posljednji ukop je *in situ*, dok su kosti prethodnih ukopa dislocirane i složene po sredini i u donjem dijelu groba; bez nalaza.

#### Grob 173

(vel.: 185 x 45 cm, dubina 100 cm, orijentacija SI-JZ-140°).

Grobna raka pačetvorinastog oblika urađena od priklesanoga i lomljenog kamena s obilatim uporabom žbuke. U grobu su se nalazile slabo sačuvane kosti najmanje dva pokojnika. Kasniji pokop muškarca je *in situ*, dužine 170 cm, s rukama prekrženim na truhu, dok su kosti ranijeg ukopa nepravilno razbacane iznad kasnijeg; bez nalaza.

#### Grob 174

(vel.: 80 x 30 cm, dubina 100 cm, orijentacija I-Z s otklonom 20° prema jugu).

Grobna raka ovalnog oblika urađena od djelomice priklesanoga kamena (donožnica od antičke spolije) i ulomaka rimskih tegula posloženih u dva reda, pokriven neobrađenim kamenim pločama. U grobu se nalazio osrednje sačuvan kostur djeteta, dužine 73 cm, položen na leđa, s rukama ispruženim uz tijelo; bez nalaza.

#### Grob 175

(vel.: 195 x 55 cm, dubina 85 cm, orijentacija SZ-JI-130° ).

Grobna raka nepravilnoga pačetvorinastog oblika urađena od priklesanoga i lomljenog kamena vezana žbukom, pokrivena kamenim pločama. U grobu su se nalazile loše sačuvane kosti najmanje četiri pokojnika. *In situ* ukopi su ukop djeteta i odrasle osobe

pokojnika, neutvrđenog spola, dužine oko 170 cm, položen na leđa, s rukama ispruženim uz tijelo; bez nalaza.

#### Grob 188

(vel.: 220 x 50 cm, dubina 130 cm, orijentacija S-J s otklonom 40° prema zapadu).

Djelomice sačuvana grobna raka pačetvorinastog oblika urađena od djelomice priklesanoga kamena, bez pokrivnih ploča. U grobu se nalazio osrednje sačuvan kostur muškarca, dužine 168 cm, položen na leđa s desnom rukom prebačenom preko pojasa, a lijevom postavljenom na karlicu. T. XXVI.; XXVII., 1.

Nalazi: 1. srebrni križić - enkolpion. Vel.: duž. 7 cm, šir. 3,5 cm. Inv. br. 521. T. XXVI., 2.-2b.; T. XXVIII., 1.-1a.

#### Grob 189

(dubina 100 cm, orijentacija S-J s otklonom 10° prema zapadu).

Grobna raka pačetvorinastog oblika urađena od djelomice priklesanoga kamena uslojenog u jedan i dva reda, bez pokrivnih ploča. Grob je djelomice istražen jer se nalazi u profilu (Tartarova štala). U grobu se nalazio dobro sačuvan kostur pokojnika, neutvrđenog spola, položen na leđa; bez nalaza.

#### Grob 190

(vel.: 60 x 10 cm, dubina 130 cm, orijentacija I-Z s otklonom 40° prema jugu).

U amfori se nalazio loše sačuvan kostur novorođenčeta. Oko nje bilo je postavljeno nekoliko neobrađenih kamenova; bez nalaza. T. XXIX. Amfora je egzaktno rekonstruirana. Inv. br. 520. T. XXIX., 2.

#### Grob 191

(vel.: 170 x 40 cm, dubina 80 cm, orijentacija S-J s otklonom 20° prema zapadu).

Grobna raka ovalnog oblika urađena od djelomice priklesanoga kamena uslojenog u dva i tri reda, pokrivena kamenim pločama koje su na nekim dijelovima bile povezane žbukom. U grobu se nalazio loše sačuvan kostur pokojnika neutvrđenog spola, dužine oko 164 cm, položen na leđa, s rukama ispruženim uz tijelo; bez nalaza.

#### Grob 192

(vel.: 180 x 50 cm, dubina 90 cm, orijentacija S-J s otklonom 15° prema zapadu).

Djelomice sačuvana grobna raka ovalnog oblika, urađena od djelomice priklesanoga kamena uslojenog u dva i tri reda vezana žbukom, pokrivena ovećim kamenim pločama koje su također djelomice bile vezane žbukom. U grobu su se nalazile vrlo loše sačuvane kosti najmanje dvojice pokojnika. Kostur *in situ* je ženski, dužine oko 170 cm, položen na leđa, s rukama ispruženim uz tijelo. Kostur ranijeg ukopa bile su položene preko nogu kostura *in situ*.

Nalazi: 1.-2. par srebrnih karičica, kružnog presjeka. Vel.: pr. 1,8-2,0 cm. Inv. br. 607. i 608. T. XXIV., 8.- 9.; T. XXV., 3.-4.

#### Grob 193

(vel.: 170 x 40 cm, dubina 80 cm, orijentacija SI-JZ s otklonom 45° prema jugu).

Grobna raka pačetvorinastog oblika urađena od djelomice priklesanoga kamena uslojenog u jedan i dva reda, pokrivena kamenim pločama koje su djelomice bile

vezane žbukom. U grobu se nalazio osrednje sačuvan kostur pokojnika, neutvrđenog spola (možda žena), dužine 150 cm, položen na leđa, s rukama ispruženim uz tijelo; bez nalaza.

#### Grob 194

(vel.: 185 x 45 cm, dubina 90 cm, orijentacija S-J s odklonom 40° prema zapadu).

Grobna raka pačetvorinastog oblika urađena od djelomice priklesanoga kamena uslojena u dva i tri reda i vezana žbukom, pokrivena ovecim kamenim pločama i u potpunosti ožbukana. U grobu su se nalazile vrlo loše sačuvane kosti pokojnika, neutvrđenog spola, dužine oko 170 cm, položenim na leđa, s rukama ispruženim uz tijelo.

Nalazi: 1. brončani prsten, kružnog presjeka. Vel.: pr. 2,2 cm. Inv. br. 609. T. XXIV., 10.

#### Grob 195

(vel.: 90 x 60 cm, dubina 110 cm, orijentacija S-J s odklonom 20° prema zapadu).

Grobna raka ukopana u sloj rimskog štuta i uništena ukapanjem u grob 194. U grobu su se nalazile loše sačuvane kosti muškarca, dužine oko 190 cm, položenog na leđa, s rukama ispruženim uz tijelo; bez nalaza.

#### Grob 196

(vel.: 190 x 50 cm, dubina 140 cm, orijentacija S-J s odklonom 40° prema zapadu).

Grobna raka ovalnog oblika urađena od djelomice priklesanoga kamena, bez pokrivenih ploča. U grobu se nalazio osrednje sačuvan kostur muškarca, dužine 174 cm, položen na leđa, s rukama ispruženim uz tijelo; bez nalaza.

#### Grob 197

(vel.: 60 x 30 cm, dubina 90 cm, orijentacija S-J s odklonom 20° prema zapadu).

Djelomice sačuvana grobna raka trapezoidnog oblika urađena od djelomice priklesanoga kamena uslojenog u dva i tri reda, pokrivena kamenim pločama. U grobu se nalazio vrlo loše sačuvan kostur djeteta položen na leđa, s rukama ispruženim uz tijelo; bez nalaza.

#### Grob 198

(vel.: 180 x 60 cm, dubina 120 cm, orijentacija S-J s odklonom 30° prema zapadu).

Loše sačuvana grobna raka ukopana u sloju rimskog štuta, dijelom uništena prilikom ukapanja gornjeg sloja grobova. U grobu su se nalazile loše sačuvane kosti najmanje dvojice pokojnika. Kostur *in situ* je ženski, dužine oko 165 cm, položen na leđa, s rukama ispruženim uz tijelo. Kosti ranijeg ukopa položene su preko kostura *in situ*.

Nalazi: 1.-2. par srebrnih karičica, kružnog presjeka. Vel.: pr. 1,6-1,7 cm. Inv. br. 610. i 611. T. XXIV., 12.-13.; XXV., 9.-10.

3.-4. par srebrnih naušnica s jednom jagodom, jagoda je kod jedne naušnice u cijelosti sačuvana, dok je druga fragmentarna. Vel.: pr. 3 cm, duž. jagode 1,5 cm, šir. jagode 1,1 cm. Inv. br. 612-613. T. XXIV., 14.-15.; T. XXV., 7.-8.

5. Masivni brončani prsten. Vel.: pr. 2,5 cm, deb. 0,5 cm. Inv. br. 614. T. XXIV., 11., XXV., 11.

- KARAMAN, LJ., 1936. - Ljubo Karaman, Starohrvatsko groblje na "Majdanu" kod Solina, *VAHD*, 51.
- KARAMAN, LJ., 1940. - Ljubo Karaman, Iskopine društva "Bihać" u Mravincima i starohrvatsko groblje, *Rad JAZU*, 268,4, 11-100.
- KARAMAN, LJ., 1956. - Ljubo Karaman, Dva kronološka pitanja starohrvatske arheologije, *SHP*, 3.s., 5, 129-134.
- KOLNIK, T., 1994. - Titus Kolnik, Ikonografia, datovanie a kultúrno-historicky význam enkolpiónu z Velkej Mače, *SlovArch*, 42,1, 125-153.
- KOROŠEC, J., 1952. - Josip Korošec, *Uvod v materijalno kulturo Slovanov zgodnjega srednjega veka*, Ljubljana.
- KOROŠEC, J., 1953. - Josip Korošec, Datacija slovanskih ostalin u okolici Skadra, *AV*, 4,2, 234-253.
- KRNČEVIĆ, Ž., 1998. - Željko Krnčević, Srednjovjekovna arheološka nalazišta na šibenskom području, *Izdanja HAD*, 19, 197-225.
- LANDENBAUER-OREL, H., 1960. - Herta Landenbauer-Orel, Linz-Zizlau, *Das bayerische Gräberfeld an der Traumündung*, München.
- LOVAG, S., 1971. - Szusza S. Lovag, Byzantine type reliquary pectoral crosses in the Hungarian national Museum, *FolArch*, 22, 143-163.
- MARJANOVIĆ-VUJOVIĆ, G., 1986. - Gordana Marjanović-Vujović, Polovina krsta enkolpiona iz okoline Strumice, *Zbornik posvećen na Boško Babić*, Prilep, 67-96.
- MARJANOVIĆ-VUJOVIĆ, G., 1987. - Gordana Marjanović-Vujović, *Krstovi od 6. do 12. veka iz Zbirke Narodnog muzeja u Beogradu*, Beograd.
- MARUŠIĆ, B., 1987. - Branko Marušić, Starohrvatska nekropola u Žminju, Posebno izdanje *HA*, 1, Pula.
- MILETIĆ, N., 1967. - Nada Miletić, Slovenska nekropola u Gomjenici kod Prijedora, *GZM*, 21-22, 81-154.
- Nakit na tlu Srbije iz srednjovekovnih nekropola od IX.-XV. veka*, Beograd, 1982.
- PAVIČIĆ, S., 1999. - Snježana Pavičić, Osnovni tipovi bizantskih relikvijarnih pektorala, *PIAZg*, 13-14, 155-159.
- POULÍK, J., 1948. - Josef Poulik, *Staroslavenska Morava*, Praha.
- RAJTERIĆ-SIVEC, J., 1976. - Irena Rajterić-Sivec, Oris arheološkoga stanja in povojna raziskovanja zgodnesrednjeveške arheologije u Albaniji, *AV*, 25, 552-561.
- RENGJEO, I., 1934. - Ivan Rengjeo, *Hrvatsko-dalmatinski novci*, Sarajevo.
- RENGJEO, I., 1959. - Ivan Rengjeo, *Corpus der mittelalterlichen Münzen von Kroatien, Slavonien, Dalmatien und Bosnien*, Graz.
- SCOPAN, C., 1976. - Constantin Scopan, Origini si linii evolutive in ceramica Romano-bizantina (sec. IV-VII) din spatul Mediteranean si Pontic, *Pontica*, 9,
- SEKELJ, T., 1993. - Tajana Sekelj, Prilog definiranju naušnica s prostora Vinodola (Stranče) u kontekstu njihova šireg kulturnog i zemljopisnog prostiranja, *Umjetnost na istočnoj obali Jadrana u kontekstu europske tradicije*, Posebno izdanje Zbornika Pedagoškog fakulteta, Rijeka, 97-110.

- TOMIČIĆ, Ž., 1990. - Željko Tomičić, Tragom novijih istraživanja bjelobrdске kulture u slavonskom dijelu Podravine, *PIAZg*, 7, 85-105.
- TOMIČIĆ, Ž., 1990a. - Željko Tomičić, *Arheološka slika međuriječja Mure, Drave, Dunava i Save u svjetlu materijalnih izvora bjelobrdskog kulturnog kompleksa*. Disertacija, Zagreb.
- VILLA, L., 1995. - Luca Villa, Le anfore tardoantico e medioevo, Ad mensam, manufati d'uso da contesti aecheologici fra tarda antichita e medioevo.
- VINSKI, Z., 1971. - Zdenko Vinski, Rani srednji vijek u Jugoslaviji od 400. do 800. godine, *VAMZ*, 3.s, 5, 47-73.
- VINSKI-GASPARINI, K. - ERCEGOVIĆ, S., 1958. - Ksenija Vinski-Gasparini - Slavenka Ercegović, Ranosrednjovjekovno groblje u Brodskom Drenovcu, *VAMZ*, 3.s., 1, 129-159.
- VRŠALOVIĆ, D., 1968. - Dasen Vršalović, Starohrvatska nekropola pred ulazom u staru Varvariju i njena konzervacija, *SHP*, 3.s., 10, 247-250.
- VRŠALOVIĆ, D., 1968. - Dasen Vršalović, Srednjovjekovno groblje na Gredama u selu Kašiću kod Zadra, *SHP*, 3.s., 10, 69-90.
- WERNER, J., 1935. - Joachim Werner, *Münzdatierte austrasische Grabfunde*, Berlin - Leipzig.

*Janko Belošević: THE MEDIEVAL CEMETERY IN THE SURROUNDINGS OF THE CHURCH OF THE HOLY CROSS IN NIN*

S u m m a r y

In the paper the author publishes the results of excavations of the early Medieval cemetery discovered in the surroundings of the church of the Holy Cross in Nin which he had undertook in several archaeological campaigns (1968-1970, 1997-1999) during which he investigated altogether 202 graves.

There were three layers of the Medieval graves in the surroundings of the church of the Holy Cross. The first, that is, the uppermost layer of graves was located almost on the very surface, was of stone tomb architecture, and was in most part destroyed. Actually, this is a recent layer of graves without any archaeological value. The second layer of graves was found at the depth of 0,30 to over 1,00 meter and was the most numerous: more than a hundred graves of this layer were discovered. Generally these are variously shaped built tombs amongst which the oval type of grave prevailed (see the plan of cemetery in Supplement II). All of these graves were built out of stone, were paved, and had covering slabs, and contained several corpses. The orientation of the graves varied which is commonplace of old Croatian graves located alongside churches. There were relatively few other findings in this layer, amongst these the typologically well-known shapes of old Croatian adornments of Dalmatian kind dating from the 10th to the 14th centuries. The third layer of graves lay at a depth of around 1,00 to 1,50 meter, that is, it was located on the level of Roman Nin (see the plan of the cemetery in Supplement I) and was different from the previous layer of graves both regarding the tomb architecture, the mode of burial, grave orientation and adornments. The graves were in ordinary earthen pits, sometimes with a greater or less quantity of cut stones or sherds of Roman tegulae. They always contained only one corpse. The orientation of the graves varied with the dominance of the NW-SE direction (the head lays on NW). The graves were quite

sparsely placed and the remains of the Roman architecture conditioned their distribution. They were not connected to the church of the Holy Cross, which is undoubtedly of more recent date than this layer of graves. Grave goods in the third layer are very rare. Of the 66 graves of this layer only a few yielded undatable goods while a gold coin of Byzantium emperor Constantine Copronymus (741-755), used as obolus, was discovered in grave 140. The third layer of discovered graves alongside the church of the Holy Cross in Nin represent a separate cemetery which can be roughly dated to the 8th century (*terminus ante quem* is the gold coin of the Byzantium emperor Copronymus from grave 140) and which lasted, in all probability, for a short period of time considering the relatively small number of discovered graves. Due to scarcity and the atypicality of the grave goods, it is difficult to give plausible commentary concerning the ethnic origins of deceased persons. Nevertheless, we are of the opinion that Late Roman inhabitants of Nin who lived together with the old Croatian populace in a kind of a symbiosis but who wanted to preserve different burial practice were interred in this layer of graves.

In conclusion it ought to be emphasised that the discovered graves in the surroundings of the church of the Holy Cross in Nin represent a significant scholarly contribution to the further illumination of the early Medieval archaeological problematic both as it relates to the Romanized autochthonous inhabitants of Nin and as it contributes to a better knowledge of the material and spiritual culture of Croats living in Medieval Nin.



T. I. Nin - Sv. Križ, pogled sa zvonika župne crkve u Ninu na Crkvu sv. Križa u vrijeme početka istraživanja godine 1968.

*T. I. Nin - Holy Cross, a view of the church of the Holy Cross from the bell tower of the parish church in Nin at the start of the excavations in 1968.*



1



2

T. II. Nin - Sv. Križ, pogled na crkvu s istočne strane u vrijeme početka istraživanja 1968.

*T. II. Nin - Holy Cross, a view of the church from the East at the beginning of the excavations in 1968.*



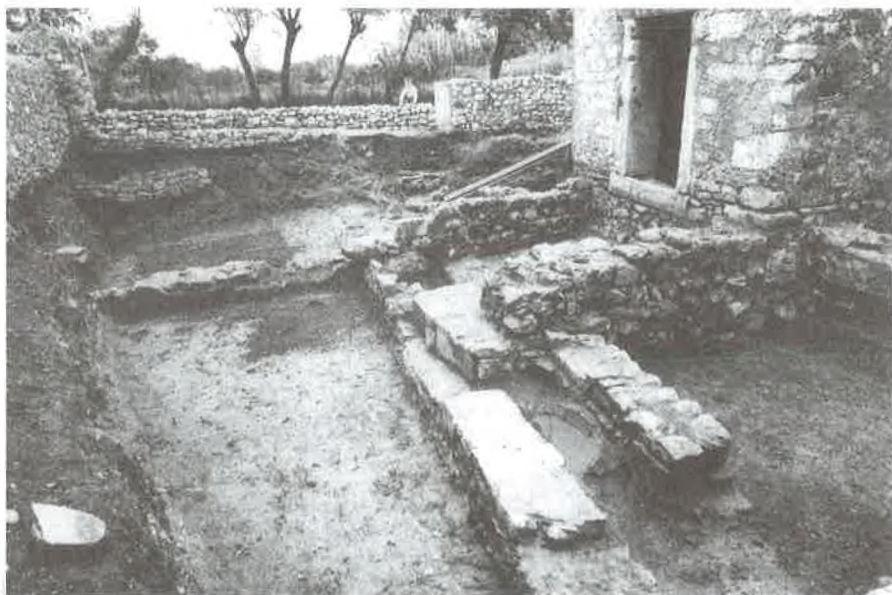
1



2

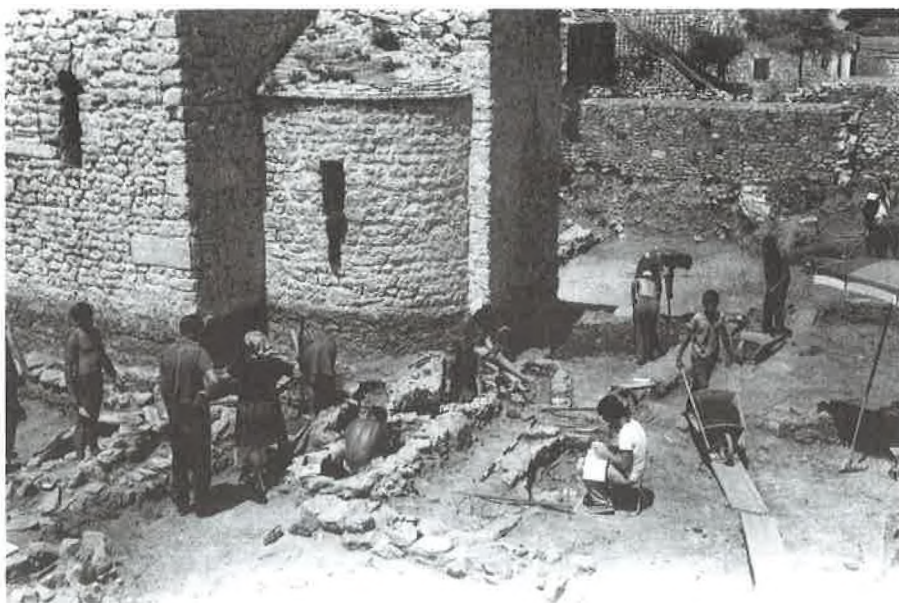
T. III. Nin - Sv. Križ, pogled na crkvu sa sjeverozapadne (1) i istočne strane (2) u vrijeme početne faze istraživanja godine 1968.

*T. III. Nin - Holy Cross, a view of the church from the Northwest (1) and from the East (2) during the first phase of the excavations in 1968.*



2  
T. VI. Nin - Sv. Križ, pogled s istočne strane na Crkvu i otkrivene grobove 1969. godine (1) i na istraženu površinu terena ispred pročelja crkve (2).

*T. VI. Nin - Holy Cross, a view of the church and discovered graves from the East in 1969 (1) and of the excavated area in front of the church (2).*



1



2

T. VII. Nin - Sv. Križ, pogled s istočne strane na Crkvu i grobove u vrijeme istraživanja (1) i nakon skidanja grobova (2).

*T. VII. Nin - Holy Cross, a view of the church and the graves during excavation from the East (1) and after the removal of the graves (2).*



1



2

T. XII. Nin - Sv. Križ, srednjovjekovni grobovi s kamenom grobnom arhitekturom otkriveni u okolišu crkve.

*T. XII. Nin - Holy Cross, Medieval graves of stone grave architecture discovered in surroundings of the church.*



1



2



3



4

T. XIII. Nin - Sv. Križ, srednjovjekovni grobovi s kamenom grobnom arhitekturom otkriveni u okolišu crkve.

*T. XIII. Nin - Holy Cross, Medieval graves of stone grave architecture discovered in church surroundings.*



1



2

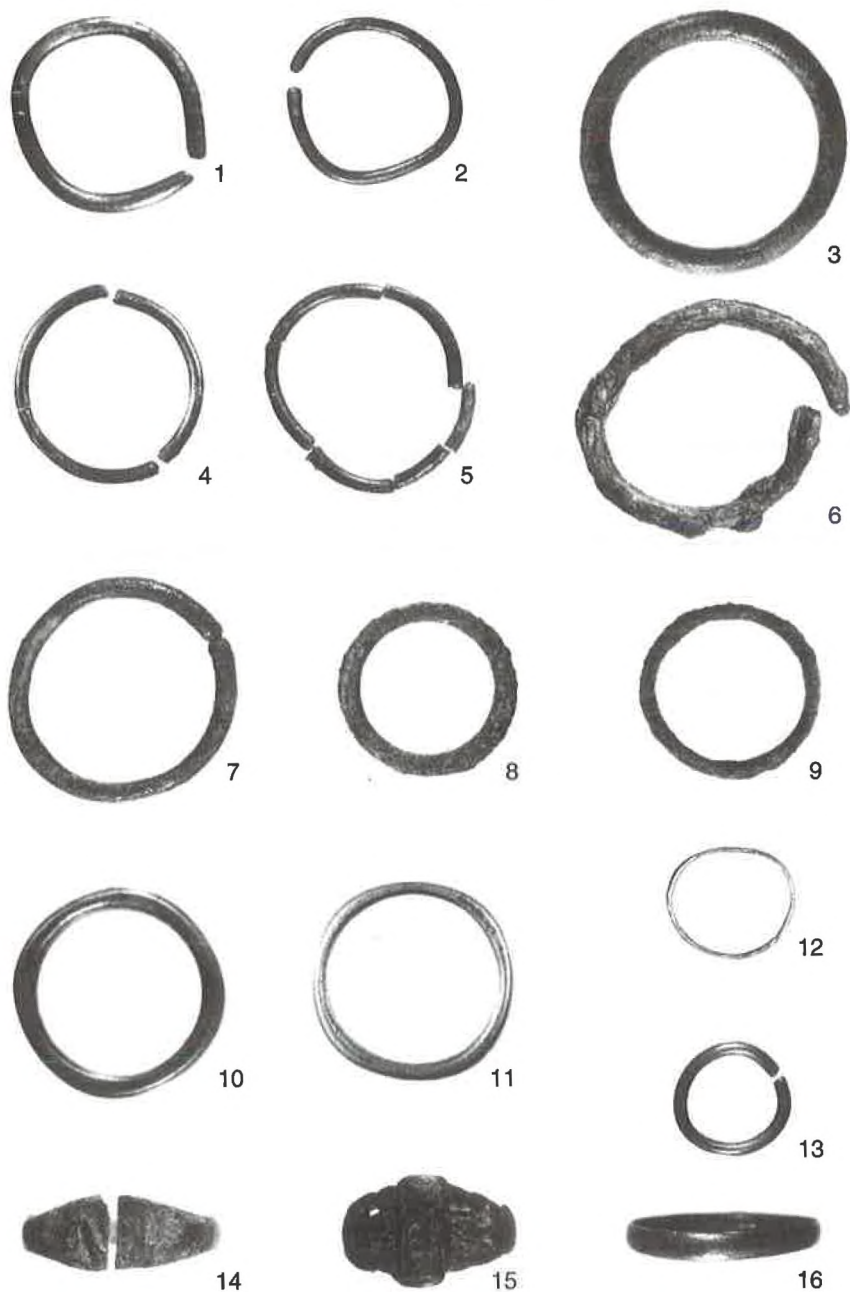
T. XIV. Nin - Sv. Križ, ranosrednjovjekovni grob trećeg - najstarijeg sloja (1) i mlađi srednjovjekovni grobovi prvog i drugog sloja (2).

*T. XIV. Nin - Holy Cross, an early Medieval grave of the third (oldest) layer (1) and later Medieval graves of the first and second layer (2).*



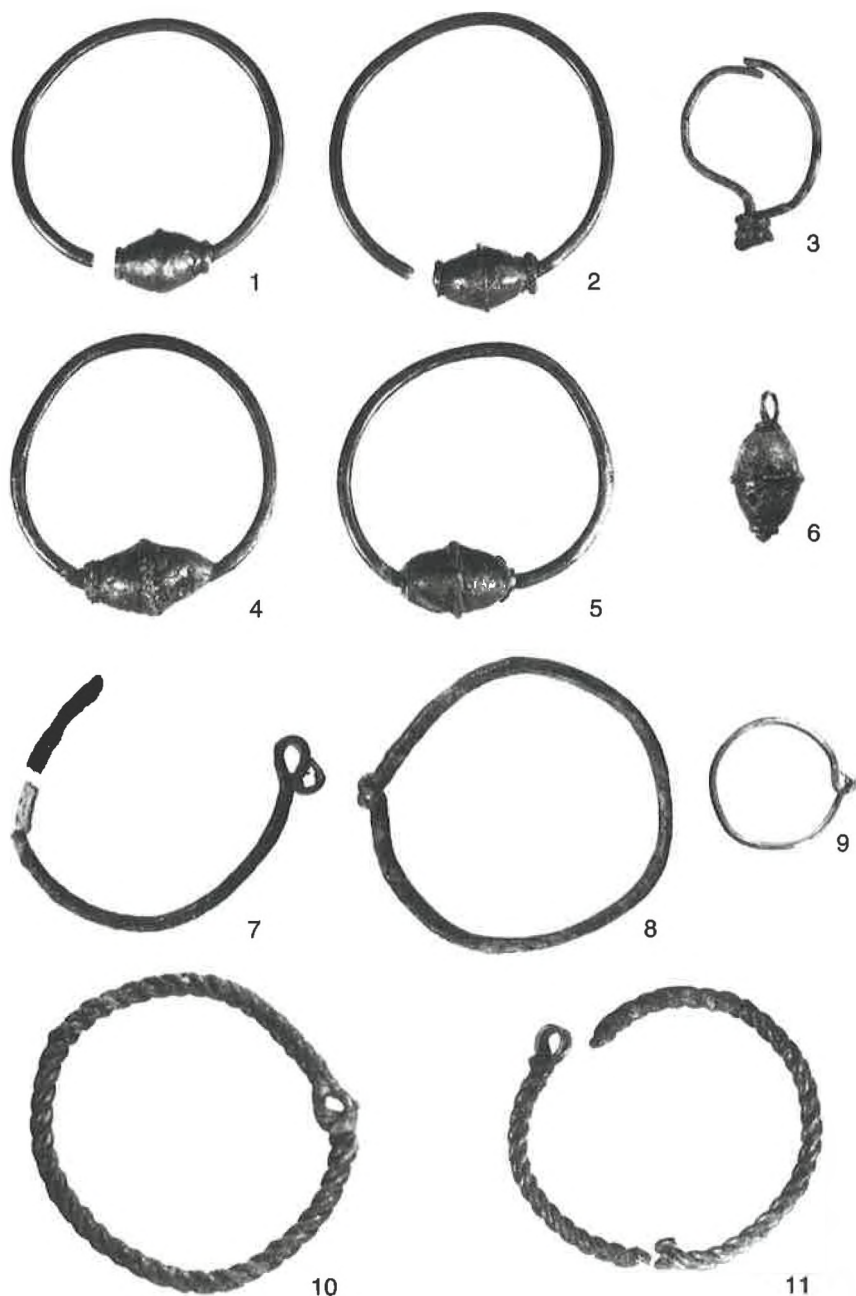
T. XV. Nin - Sv. Križ, ranosrednjovjekovni grob 140 datiran zlatnikom bizantskog cara Konstantina V. Kopronima (741.-775.).

*T. XV. Nin - Holy Cross, the early Medieval grave 140 dated through the gold coin of the Byzantium emperor Constantine the Vth Copronymus (741-755).*



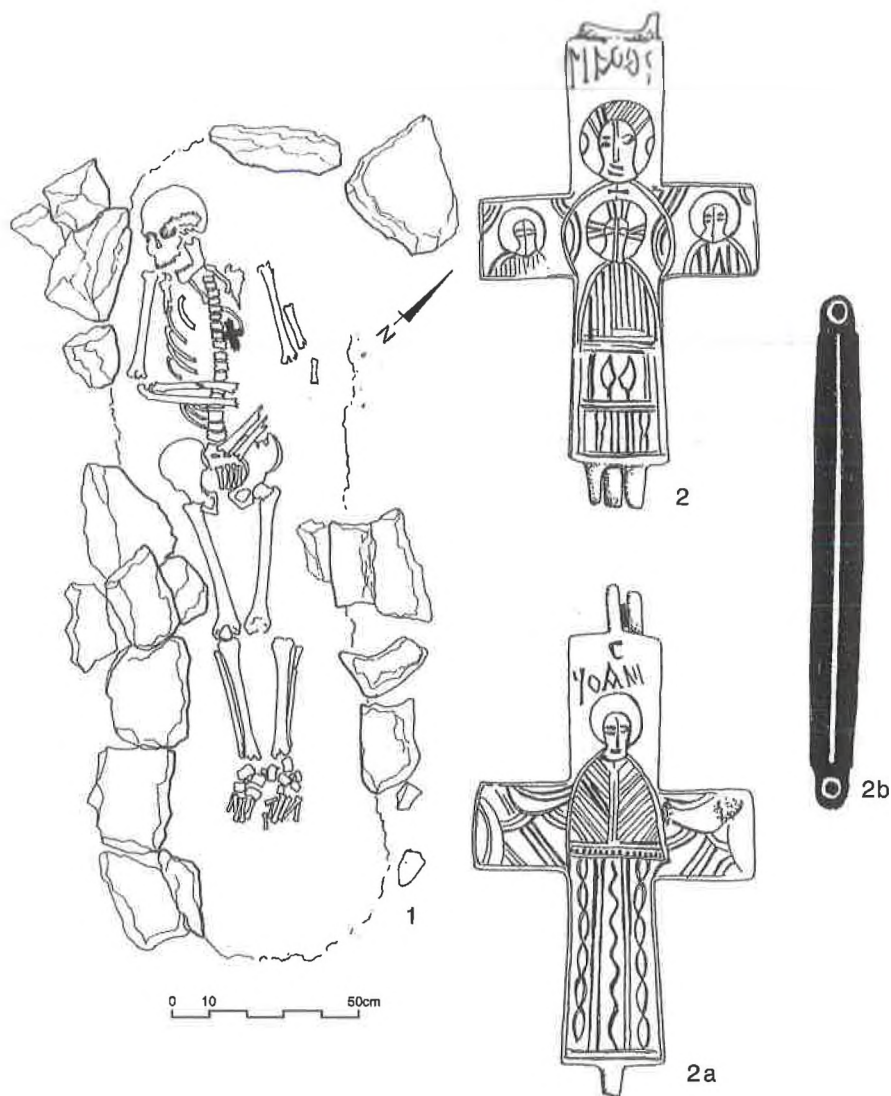
T. XXII. Nin - Sv. Križ, nalazi iz grobova i slojeva otkopa: gr. 16 (7); gr. 50 (1-2 i 14); gr. 71 (15); gr. 81 (12); gr. 88 (3); gr. 89 (4-5); gr. 104 (6); gr. 158 (16); nalazi iz slojeva otkopa (8-11; 13).

T. XXII. Nin - Holy Cross, findings in the graves and outside the archaeological context: grave 16 (7); grave 50 (1-2; 14); grave 71 (15); grave 81 (12); grave 88 (3); grave 89 (4-5); grave 104 (6); grave 158 (16); findings from the archaeological context (8-11; 13).



T. XXIII. Nin - Sv. Križ, nalazi iz grobova: gr. 43 (1-2); gr. 89 (8); gr. 95 (10-11); gr. 105 (1-2); gr. 113 (4-5); gr. 141 (3 i 9).

T. XXIII. Nin - Holy Cross, findings in the graves: grave 43 (1-2); grave 89 (8); grave 95 (10-11); grave 105 (1-2); grave 141 (3 and 9).



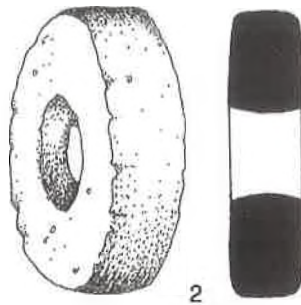
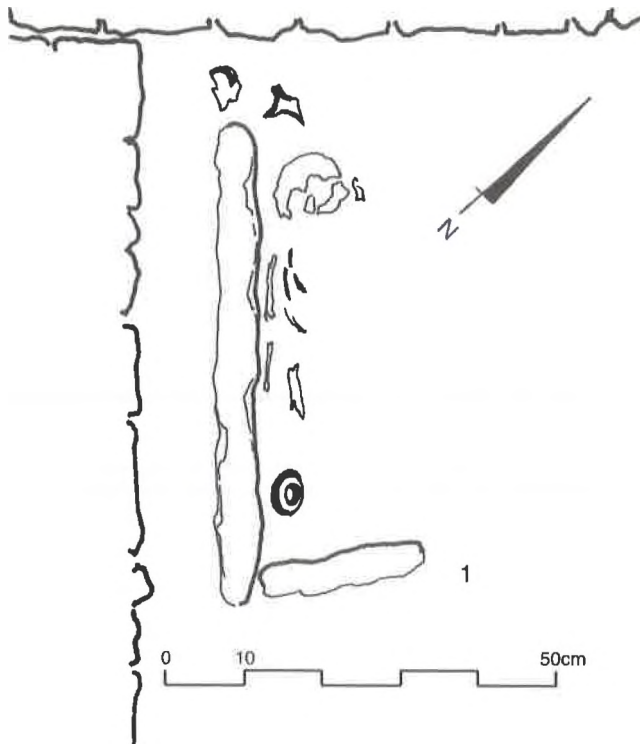
T. XXVI. Nin - Sv. Križ, crtež groba 188 (1) i relikvijarnog križa nalaza iz toga groba (2-2b). Mj. 1:1.

T. XXVI. Nin - Holy Cross, a drawing of grave 188 (1) and the reliquary cross found in the same grave (2-2b). Scale 1-1.



T. XXVII. Nin - Sv. Križ, fotografija gr. 188 *in situ*.

T. XXVII. Nin - Holy Cross, the photograph of grave 188 *in situ*.



T. XXX. Nin - Sv. Križ, dječji grob 202 (1) i glineni uteg vretena za predenje, nalaz iz istog groba (2).

T. XXX. Nin - Holy Cross, infant's grave 202 (1) and the clay spindle weight found in the same grave (2).



2



3

T. XXXI. Nin - Sv. Križ, zlatnik bizantskog cara Konstantina V. Kopronima (741.-775.) iz groba 140 (1-1a); srebrni novac grada Splita iz groba 5 (2a-2b) i srebrni srednjovjekovni neidentificirani novčić iz otkopa (3-3a).

*T. XXXI. Nin - Holy Cross, the gold coin of the Byzantium emperor Constantine the V Copronymus (741-775) from the grave 140 (1-1a); silver coin of the city of Split from the grave 5 (2a-2b) and a silver Medieval unidentified coin found outside the archaeological context (3-3a).*



1



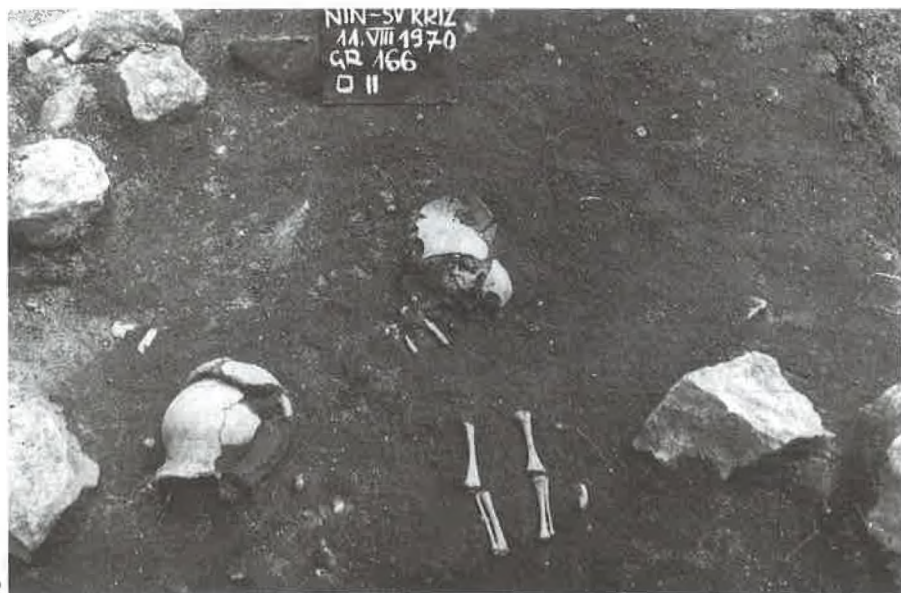
2



3

T. XXXII. Nin - Sv. Križ, venecijanski novac iz slojeva otkopa.

T. XXXII. Nin - Holy Cross, Venetian coins found outside the archaeological context.



T. XXXIII. Nin - Sv. Križ, gr. 107 i gr. 166 s prilogom zemljane posude otkriveni unutar ranosrednjovjekovnog stambenog prostora.

*T. XXXIII. Nin - Holy Cross, grave 107 and grave 166 containing an earthen vessel as the grave goods, discovered within the early Medieval dwelling.*



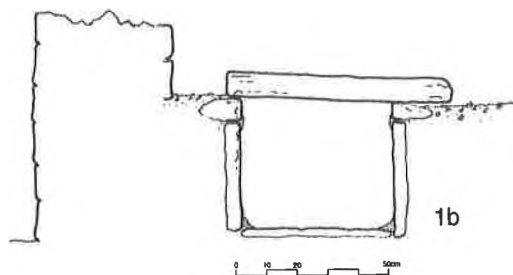
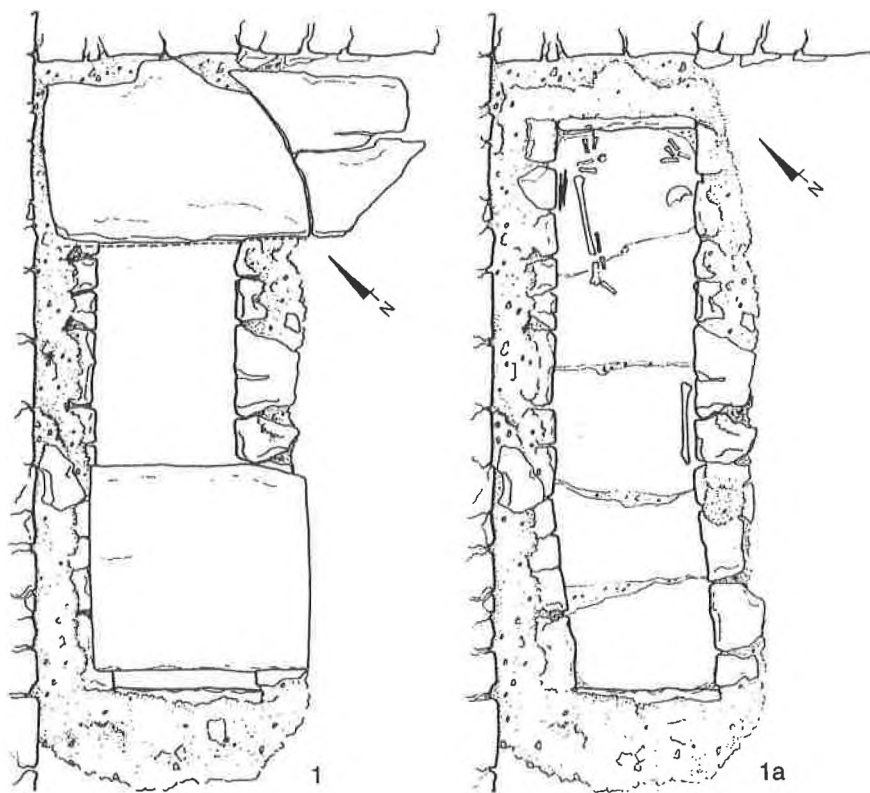
1a



1b

T. XXXIV. Nin - Sv. Križ, zemljana posuda iz dječjega groba 166.

*T. XXXIV. Nin - Holy Cross, earthen vessel found in the infant's grave 166.*



T. XXXV. Nin - Sv. Križ, kasnoantički gr. 168 (tehnička dokumentacija).

T. XXXV. Nin - Holy Cross, Late Roman grave 168 (technical documentation).