

TRI RANOKRŠĆANSKA NALAZA IZ OKOLIŠA CRKVE SV. KRIŽA U NINU

ANTE UGLEŠIĆ
Filozofski fakultet u Zadru
Faculty of Philosophy in Zadar

UDK/UDC: 904"653"(497.5)
Stručni članak
Professional paper

Primljeno: 2000-10-02
Received

Autor u radu obrađuje tri ranokršćanska predmeta pronađena u okolišu crkve sv. Križa u Ninu - dvije uljenice i žeton za igru. Obje uljenice sjevernoafričke su provenijencije. Uljenica sa središnjim prikazom jelena u trku i psima koji love zečeve (na ramenima uljenice) može se okvirno datirati u vrijeme od oko 420. do 500. god., dok uljenica sa središnjim prikazom križa i četverolatičnog cvijeta (na ramenima uljenice) pripada vremenu prve pol. 6. st. Na žetonu za igru nije se izvorno nalazio ranokršćanski križ, već je on urezan naknadno.

U istraživanjima u okolišu crkve sv. Križa u Ninu koja su započela još god. 1968. i traju s prekidima sve do danas, pronađeno je mnoštvo raznolike pokretne arheološke građe od prapovijesti, pa sve do novog vijeka.¹ U ovom ćemo se radu osvrnuti na tri dosta dobro sačuvana ranokršćanska nalaza, pronađena dvadesetak metara sjeverozapadno od te crkve u slojevima otkopa, kao nasebinski nalazi.

Uljenica (Sl. 1., 3.) pronađena je u istraživanjima god. 1969., nedaleko mjesta gdje je pronađena i druga uljenica koju u ovom radu obrađujemo (Sl. 2., 4.).² Ovu uljenicu u literaturi je već objavio S. Gluščević.³ Sačuvana je gotovo u cijelosti, a nedostaje joj jedino dio ručice. Rađena je od kvalitetne, dobro pečene gline, premazane slabim svjetloružičastim premazom. Sačuvana dužina uljenice iznosi 13,1 cm, širina 7,9 cm, a visina 4,2 cm. Ručica je hrptom bila spojena sa stajaćim prstenom. Kljun uljenice je izdužen, na vrhu mu je velik ovalni otvor za

¹ O istraživanjima okoliša sv. Križa u Ninu vidi: J. BELOŠEVIĆ, 1999a, 75 i d.; ISTI, 1999b, 105 i d.; ISTI, 2000a, 111 i d.; ISTI, 2000b, 113-120. Crteže za ovaj rad izradila je Svjetlana Pijaca, fotografije prof. dr. Janko Belošević, a uljenicu (Sl. 2., 4.) rekonstruirao je Franc Šunić. Navedenim kolegama i na ovom mjestu izražavam iskrenu zahvalnost.

² Pronađena je u tada istraživanom kvadrantu V, na dubini od 75-85 cm. Inventirana je pod brojem 564 u Inventarskoj knjizi Područne arheološke zbirke u Ninu.

³ S. GLUŠČEVIĆ, 1997, 249-250, T. II, 2, T. VI, 2.

ulje, a širokim je kanalom spojen s diskom. U njegovu je središtu prikaz jelena u trku s čije su gornje i donje strane dvije rupe za zrak. Ramenom uljenice s desna na lijevo teče prikaz životinja u trku, po četiri sa svake strane. Radi se o psima (hrtovima) koji gone zečeve. Zbog duge upotrebe ova je uljenica dosta izlizana.

Jelen kao simbolički motiv u kršćansku ikonografiju ušao je na temelju početnih riječi Psalma 42: "Kao što košuta žudi za izvor-vodom, tako duša moja čezne, Bože za tobom". Jelen je primjer i slika pobožnosti i redovničkog poziva i smatra se simbolom samoće i čista života jer traži slobodu i zaklonište u visokim planinama.⁴ Prikazi jelena u trku dosta su rijetka pojava na uljenicama.

Zec u bijegu pred opasnošću simbolizira čovjeka koji svoje spasenje očekuje od Krista.⁵ Taj se simbol relativno često javlja na ranokršćanskim uljenicama, a najviše na njihovim diskovima.

Najbližu analogiju ovom ninskom primjerku uljenice pronalazimo u Trstu (Museo di Storia ed Arte).⁶ Tamo se čuva potpuno identična uljenica koja potječe s područja Akvileje. Sasvim je sigurno da su ove dvije uljenice izrađene u istoj radionici, najvjerojatnije i u istom kalupu, na području sjeverne Afrike.

U tipološkom smislu ninska uljenica (Sl. 1., 3.) pripada tipu Hayes IIA koji se okvirno datira u vrijeme od oko 420. do 500. god.⁷

Djelomice sačuvana uljenica (Sl. 2., 4.) pronađena je u istraživanjima godine 2000.⁸ Rađena je od kvalitetne, dobro pečene gline, premazane slabim svjetlocrvenkastim premazom. Sačuvana dužina iznosi 9,1 cm, sačuvana širina 7,9 cm, visina 5,2 cm. Iako uljenica nije u potpunosti sačuvana, može se upoznati u svom izvornom obliku, na temelju analognih primjeraka, pa smo je i rekonstruirali. Ručica je bila spojena hrptom sa stajaćim prstenom koji je u središnjem dijelu imao urezane koncentrične kružnice. Ramena uljenice bila su ukrašena nizom četverolatičnih cvjetova. Na udubljenom disku nalazi se ukras - latinski križ u kojem je kao središnji ukrasni motiv grčki križ iz kojega na sve četiri strane izlaze grozdovi vinove loze. S lijeve i desne strane donje haste križa nalaze se rupe za zrak.

Najbližu analogiju opisanoj uljenici nalazimo u Muzeju u Kopru, u Sloveniji.⁹ Riječ je gotovo o identičnom primjerku uljenice, koja se od ninske razlikuje tek u sitnim detaljima izrade rozeta na ramenu i lozica s grozdovima na središnjem ukrasnom motivu - križu. Nema nikakve sumnje da su obje uljenice izrađene u istoj radionici, a ona se nalazila negdje na području sjeverne Afrike.

Motiv križa kao najčešći ranokršćanski simbol na uljenicama se javlja u gotovo bezbroj različitih varijanti. Slične oblike križeva nalazimo npr. na sjevernoafričkim uljenicama pronađenim u Saloni,¹⁰ a posebno na područjima

⁴ LEKSIKON, 1985, 296.

⁵ ISTO, 590.

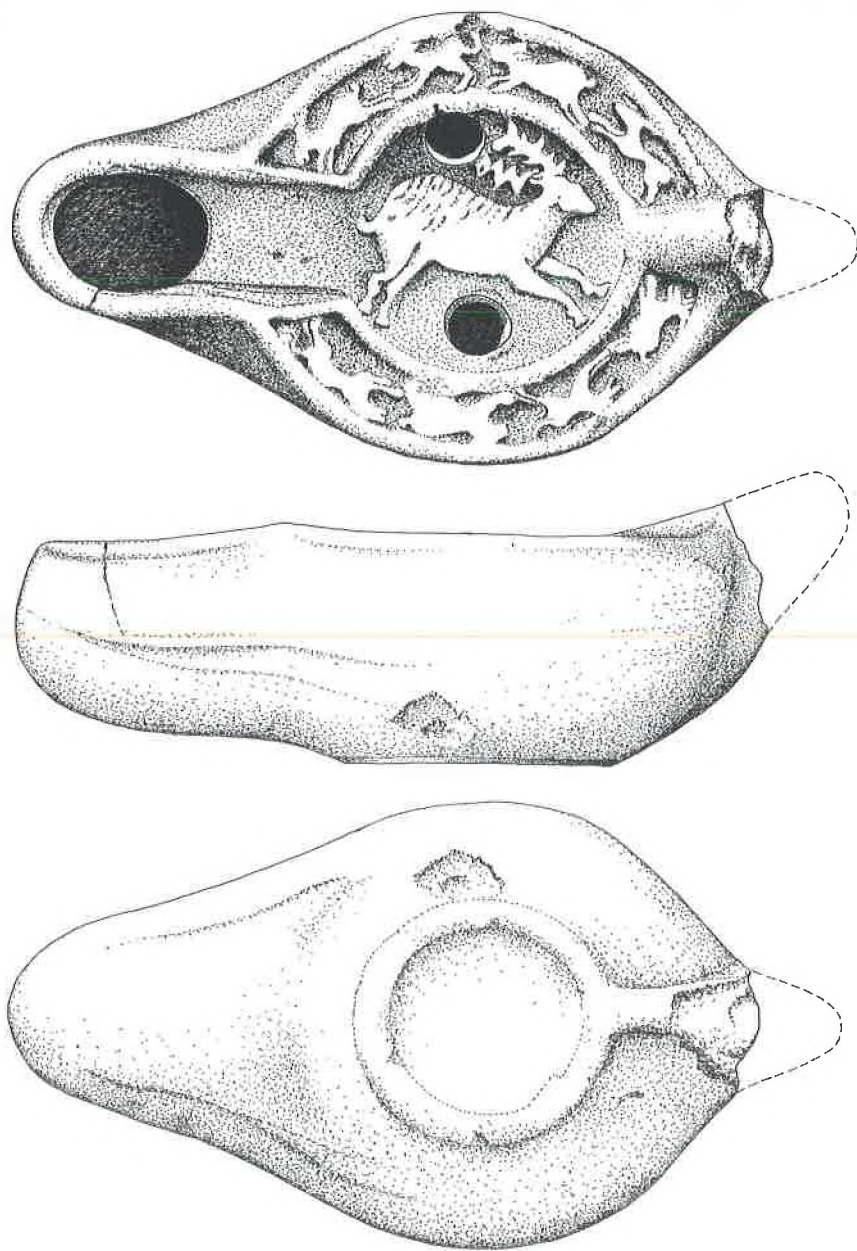
⁶ M. GRAZIANI ABBIANI, 1969, 147-148, T. XXIII, 90, kat. br. 476.

⁷ J. W. HAYES, 1972, 313-314, T. XXI, a.

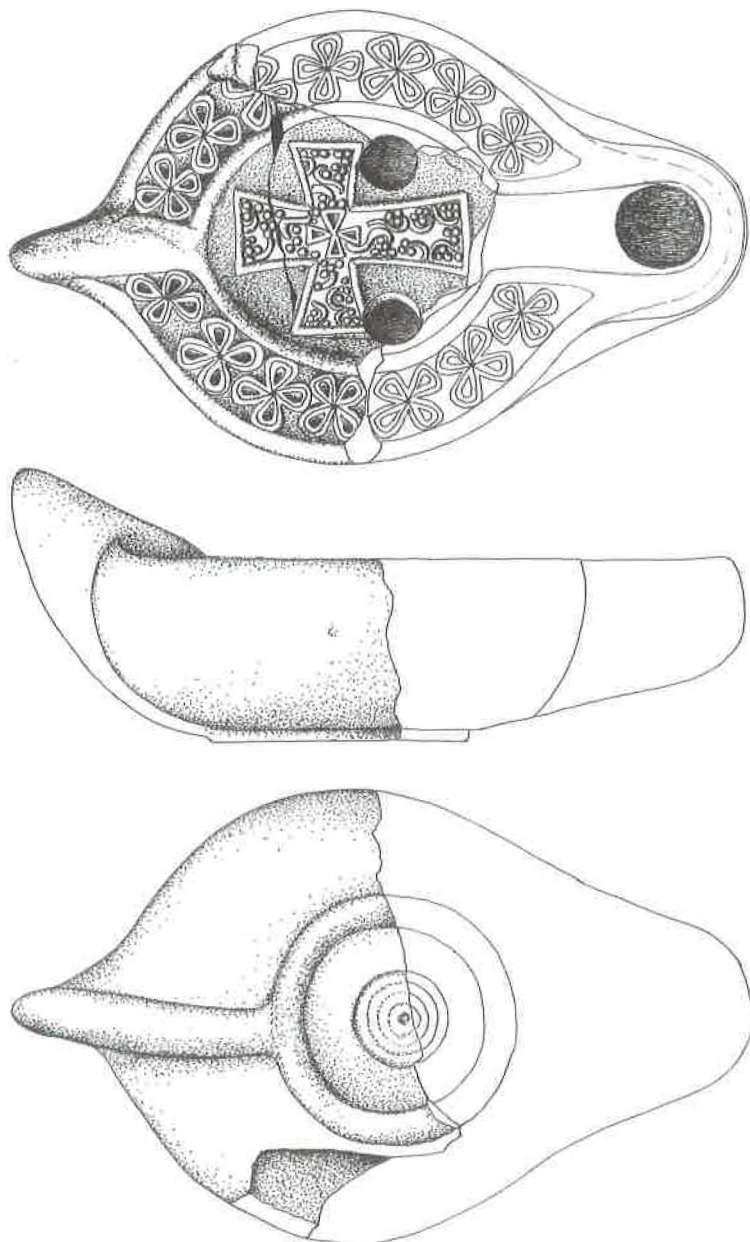
⁸ Pronađena je u prostoriji XXV, na dubini od 90 cm.

⁹ R. CUNJA, 1996, 166, T. 18:207.

¹⁰ Z. BULJEVIĆ - S. IVČEVIĆ - I. MARDEŠIĆ - E. VIŠIĆ-LJUBIĆ, 1994, 274, kat. br.

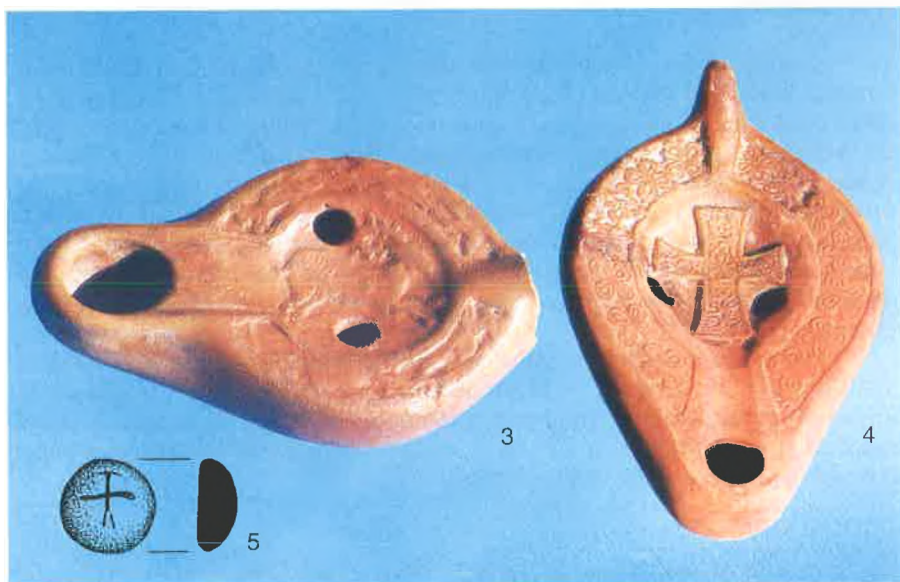


Sl. 1. Nin - Sv. Križ, ranokršćanska uljenica (oko 420. do 500. god.).
 Fig. 1. Nin - Holy Cross, Early Christian lamp from the period
 between 420 and 500 AD.



Sl. 2. Nin - Sv. Križ, ranokršćanska uljenica iz prve polovice 6. st.

Fig. 2. Nin - Holy Cross, Early Christian lamp from the first half of the 6th century.



Sl. 3-5. Nin - Sv. Križ, ranokršćanske uljenice (3-4)
i žeton za igru s urezanim križem (5).

*Fig. 3-5. Nin - Holy Cross, Early Christian lamps (3-4),
and a chip decorated with an incised cross (5).*

sjeverne Italije.¹¹ Motiv četverolatičnog cvijeta također se dosta često javlja na ranokršćanskim uljenicama. Gotovo identične četverolatične cvjetove onima na ninskoj uljenici nalazimo npr. u Saloni,¹² sjevernoj Italiji,¹³ na uljenicama iz Muzeja Louvre¹⁴ i drugdje.

U tipološkom smislu ova ninska uljenica (Sl. 2., 4.) pripada tipu Hayes IIB koji se okvimo datira u vrijeme prve polovice 6. st.¹⁵

Kružni predmet od tamozelenog stakla (Sl. 5.) najvjerojatnije je služio kao žeton za igru. Promjera je 1,6 cm, a po sredini ima nepravilno urezan grčki križ. Pronađen je u istraživanjima godine 2000., na istom mjestu gdje i ranokršćanska uljenica (Sl. 2., 4.). Predmeti takvog tipa poznati su s niza antičkih lokaliteta. Zanimljivu pojavu na ovom žetonu predstavlja urezani križ. Taj križ nije bio izvorno na žetonu, već je na njega naknadno urezan nekim oštrim predmetom. Da se radi o ranokršćanskom nalazu, odnosno da nije križ slučajno urezan,

¹¹ M. GRAZIANI ABBIANI, 1969, 94-95 (T. XIII, 50, kat. br. 286), 106, (T. XIV, 56, kat. br. 341); M. T. PALEANI - A. R. LIVERANI, 1984, T. XIX, 1.

¹² Z. BULJEVIĆ - S. IVČEVIĆ - J. MARDEŠIĆ - E. VIŠIĆ-LJUBIĆ, 1994, 274, kat. br. 6, 276, kat. br. 18.

¹³ M. GRAZIANI ABBIANI, 1969, 71-72 (T. IX, 34, kat. br.203); M. T. PALEANI - A. R. LIVERANI, 1984, 52-53, sl. 47.

¹⁴ C. LYON-CEAN - V. HOFF, 1986, 102, kat. br. 49.

¹⁵ J. W. HAYES, 1972, 313-314, T. XXI, a.

pretpostavljamo upravo na temelju činjenice što je nađen zajedno s ranokršćanskom uljenicom.

Kršćanstvo se u Ninu vrlo rano ukorijenilo. Ranokršćanski kulturni centar formiran je već tijekom 4. st., kada je nastao oratorij s južne strane današnje župne crkve sv. Asela, nekadašnje ninske katedrale. Taj je oratorij živio sve do gradnje ranokršćanske crkve, a ona je nastala tijekom 6. st.¹⁶ Drugi ranokršćanski kulturni centar u Ninu nastao je oko crkve sv. Marije, koja je sagrađena također u 6. st.¹⁷ Treća ranokršćanska građevina, po izgledu vrlo srodna Sv. Mariji, otkrivena je na prostoru rimske ninske luke, u Zatonu, a bila je posvećena sv. Andriji.¹⁸ Sva je vjerojatnost da su ostatci manjega ranokršćanskog objekta otkriveni i prigodom istraživanja crkve sv. Ambroza u Ninu, nastale u okviru benediktinskog samostana osnovanog u 10. st.¹⁹

Osim triju u ovom radu obrađenih ranokršćanskih nalaza, u istraživanjima okoliša crkve sv. Križa u Ninu pronađeno je u naseobinskim slojevima još ulomaka keramičkih i staklenih predmeta koji bi se mogli pripisati ranokršćanskom vremenu, a njih će se, nadamo se, obraditi pri cjelovitoj obradi pokretne arheološke građe s toga lokaliteta.

LITERATURA:

- BELOŠEVIĆ, J., 1999a. - Arheološka istraživanja okoliša crkve sv. Križa u Ninu, *Obavijesti*, 31,1, 75-82.
- BELOŠEVIĆ, J., 1999b. - Srednjovjekovno groblje u okolišu crkve sv. Križa u Ninu, *RFFZd*, 37(24), 105-153.
- BELOŠEVIĆ, J., 2000a. - Arheološka istraživanja okoliša crkve sv. Križa u Ninu, *Obavijesti*, 32,3, 111-121.
- BELOŠEVIĆ, J., 2000b. - Slavenska naseobinska keramika otkrivena u okolišu crkve sv. Križa u Ninu, *RFFZd*, 38(25), 113-120.
- BULJEVIĆ, Z. - IVČEVIĆ, S. - MARDEŠIĆ, J. - VIŠIĆ-LJUBIĆ, E., 1994. - Artes minores Salonae Christianae, *Salona Christiana*, Split, 213-313.
- CUNJA, R., 1996. - *Poznorimski in zgodnesrednjeveški Koper*, Koper.
- GLUŠČEVIĆ, S., 1997. - Ranokršćanski simboli na keramičkim i staklenim predmetima u Liburniji, *Diadora*, 18-19, 243-261.
- GRAZIANI ABBIANI, M., 1969. - *Lucerne fittili paleocristiane nell'Italia setentrionale*, Bologna.

¹⁶ Istraživanja prostora u okolišu crkve sv. Asela još su u tijeku, a rezultati dosadašnjih istraživanja nisu još cjelovito objelodanjeni. O sklopu župne crkve sv. Asela u Ninu vidi: P. VEŽIĆ, 1986, 201 i d.

¹⁷ N. JAKŠIĆ, 1993, 138-139; A. UGLEŠIĆ - Lj. ČERINA, 1998, 92-93, bilj. 3.

¹⁸ A. UGLEŠIĆ - Lj. ČERINA, 1998, 89 i d. U neposrednoj blizini ove crkve pronađeni su ostatci još jednog kasnoantičkog objekta za kojeg se pretpostavlja da je tijekom 4. st. bio pretvoren u ranokršćanski oratorij.

¹⁹ Istraživanja ove crkve obavljena su pred nekoliko godina, a vodila ih je mr. Marija Kolega. Rezultati tih istraživanja zasad nisu objavljeni.

- HAYES, J. W., 1972. - *Late Roman Pottery. A Catalogue of Roman fine Wares*, London.
- JAKŠIĆ, N., 1993. - Preživjele ranokršćanske crkve u srednjovjekovnoj ninskoj biskupiji, *Diadora*, 15, 127-143.
- LEKSIKON ikonografije, liturgike i simbolike zapadnog kršćanstva, Zagreb 1985.
- UGLEŠIĆ, A. - ČERINA, Lj., 1998. - Istraživanje crkve sv. Andrije u Zatonu kod Zadra, *RFFZd*, 36(23), 89-98.
- VEŽIĆ, P., 1986. - Sklop župne crkve sv. Asela, bivše katedrale u Ninu, *SHP*, 3. s., 15, 201-215.
- LYON-CAEN, C. - HOFF, V., 1986. - *Catalogue des lampes en terre cuite grecques et chrétiennes*, Paris.
- PALEANI, M. T. - LIVERANI, A. R., 1984 - *Lucerne paleocristiane. Conservate nel Museo Oliveriano di Pesaro*, 1, *Raccolta di studi sui bene culturali ed ambientali delle Marche*, 5, Roma.

Ante Uglešić: THREE EARLY CHRISTIAN FINDS FROM THE SUROUNDINGS
OF HOLY CROSS CHURCH IN NIN

S u m m a r y

In this paper the author analyses three Early Christian objects found at the area surrounding Holy Cross church in Nin: two lamps (*lucernae*) and a chip. Both lamps are of the North African origin. A lamp decorated with a running deer in the centre and dogs hunting rabbits on its shoulders (Figs. 1 and 3) can be dated approximately in the period between 420 and 500 AD, while the lamp decorated with the central representation of a cross and rosettes on its shoulders (Figs. 2 and 4) is dated in the first half of the 6th century. The Early Christian cross was not the original decoration of the chip (Fig. 5) but was carved there afterwards.