

TIPOLOŠKO-STILSKA ANALIZA ISTOČNOGOTSKOG NAKITA NA PODRUČJU RIMSKE PROVINCIJE DALMACIJE

ANTE UGLEŠIĆ
Filozofski fakultet u Zadru
Faculty of Philosophy in Zadar

UDK/UDC: 904(497.18):739(497.18)
Izvorni znanstveni članak
Original scientific paper

Primljeno :1990-02-19
Received

Nakitni predmeti predstavljaju najrelevantnije nalaze za sagledavanje istočnogotske arheološke ostavštine na području nekadašnje rimske provincije Dalmacije.

Na osnovi izvršene tipološko-stilske analize utvrđeno je da je najveći dio tih nalaza nastao u istočnogotskim radionicama u sjevernoj Italiji, gdje su postojale središnje radionice za izradu istočnogotskog nakita.

Dio nalaza nakita nastao je u pontskim radioničkim središtima, koja su i nakon odlaska Istočnih Gota u Italiju nastavila proizvoditi nakit prilagođen njihovu ukusu.

Posebno su značajni primjerci nakita koji nemaju direktnih analogija u velikim radioničkim središtima toga vremena, za koje se pretpostavlja da su nastali u domaćim radionicama, eventualno u Saloni.

Nakon propasti Zapadnog Rimskog Carstva (476) i oko sedamnaestogodišnje vlasti skirskog osvajača Odoakra, rimskom provincijom Dalmacijom zavladao su Istočni Goti.¹ Mada je njihov boravak ovdje potrajao četrdesetak godina (do oko 537),² on je nažalost zasada veoma slabo poznat. Historijski izvori onoga vremena malobrojni su i škrti,³ a arheološka grada koja bi trebala nadoknaditi ovaj nedostatak, još uvijek je izuzetno rijetka, u prvom redu zbog nedovoljne istraženosti terena. Osim toga raspoloživa

¹ Naseljavanje Istočnih Gota na ovo područje najvjerojatnije je uslijedilo nakon svrgavanja Odoakra i osnivanja istočnogotskog kraljevstva u Italiji (493).

² Postoje dvije teze o trajanju istočnogotske vlasti na području rimske provincije Dalmacije. Na temelju Prokopijevih podataka (B.G. I, 16) većina istraživača se slaže da je napuštanjem *Burnuma* prestala istočnogotska vlast nad cijelom Dalmacijom, oko 537. (usp. F. Šišić, 1925, 173; G. Novak, 1944, 89; L. Margetić, 1988, 7-11; J. Belošević, 1968, 237; Z. Vinski, 1973, 184; J. Ferluga, 1957, 24 itd.). S. Antoljak (1971, 137 i d.) i J. Medini (1980, 393 i d.) smatraju da je najveći dio Liburnije (prema Mediniju otočko područje od Kvarnerskog zaljeva do otoka zadarskog i kornatskog arhipelaga i kopneni pojas od sjeverozapadnog dijela Ravnih

arheološka građa istočnogotske pripadnosti gotovo u cjelini je slučajnog karaktera i zbog toga je ne možemo u potpunosti znanstveno vrednovati.

Prema sadašnjem stanju istražnosti, Istočnim Gotima možemo pripisati oko četrdeset nalazišta (grobni i nasebinskih) na području nekadašnje rimske provincije Dalmacije.⁴

O postojanju istočnogotskih nekropola na navedenom području zasada se ne može govoriti; postoje samo pojedinačni istočnogotski pokopi, uglavnom u okviru groblja na redove kasnoantičkog autohtonog življa s kraja V. i prve polovice VI. st.⁵ Mogućnost utvrđivanja istočnogotskog etnika postoji samo kod ženskih grobova, uglavnom višeg društvenog statusa, koje prepoznajemo po karakterističnom ženskom nakitu.⁶ Muške grobove teško je prepoznati jer kod Istočnih Gota nije postojao običaj polaganja oružja u grobove, kao što je to bio slučaj kod drugih, njima srodnih

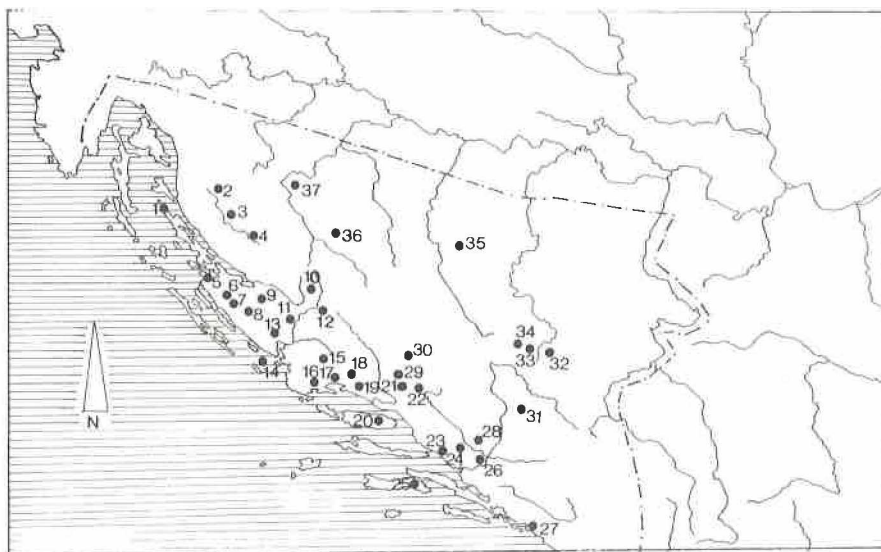
kotara, preko podvelebitskog primorja i Like do rijeke Raše u Istri) ostao u vlasti Istočnih Gota do 552, tj. do Narzesova pohoda iz Dalmacije u Italiju (P r o k o p i j e, *B.G.*, IV, 26). Njihove teze zasnivaju se na P r o k o p i j e v i m vijestima iz godina 538, 539, 544; 545; 549, 550 i 551. (*B.G.*, II, 28; III, 10; III, 13; III, 35; III, 39; IV, 22). Treba, međutim, naglasiti da se spomenute vijesti ne odnose izravno na Liburniju, već se radi o neizravnim vijestima koje ničim ne potvrđuju istočnogotsko prisustvo na prostorima većeg dijela Liburnije nakon 537. Isto tako, čini nam se nemogućim da bi spomenuto područje moglo petnaest godina opstati izolirano u uklješteno između bizantskih teritorija na sjeveru (Istra, osvojena 539) i jugu (srednja i južna Dalmacija, osvojene 537).

³ Najvažniji pisani izvori za vladavinu Istočnih Gota u provinciji Dalmaciji su spisi rimskog senatora, državnika i učenjaka K a s i o d o r a - *F. M. A. Cassiodorus* (487- 586), koji je ostavio zbir pisama, uglavnom dekreta gotskih vladara, pod naslovom *Variae - Varianum epistolarum libri XII*. Za bizantsko-gotske ratove u Dalmaciji najvažniji je izvor *Procopius* (P r o k o p i j e) iz Cezareje (oko 500-562), koji je u 4 knjige opisao povijest gotskog rata (*Bellum Gothicum*).

⁴ Vidi sl. 1.

⁵ Istočnogotski grobovi otkriveni su na sljedećim nalazištima: Kašić - Glavčurak kod Zadra, Knin - Greblje, Plavno - nepoznato nalazište i Vrlika - nepoznato nalazište kod Knina, Unešić - Bogočin kod Drniša, Pećinska Rika (Gornje Pećine) - nepoznato nalazište kod Travnika i Mihaljevići - Varošište kod Sarajeva, Solin (*Salona*) - Manastirine i nepoznata nalazišta (usp. sl. 1 i bilj. 10, 11, 20, 21, 24, 27).

⁶ Istočnogotska ženska nošnja V. i VI. st. sastojala se od »haljine«, koju su na ramenima pridržavale dvije lučne fibule, najčešće ukrašene rovašenjem i almandinima (ili staklenom pastom). Ima i odstupanja od ovog tipa nošnje, pa se u nekim grobovima javlja samo kopča (bez fibule) ili sam par fibula (bez kopče), što Vinski dovodi u vezu s napuštanjem starijih tradicija (usp. *Z. V i n s k i*, 1973, 189). Od drugog, manje karakterističnog nakita nošene su poliedarske i druge naušnice, oglice od zlata ili staklenih perli (ponekad pomiješane s kalcedonskim), pektoralni, predice različitog oblika, prstenje, narukvice i drugo (podrobnije o karakteristikama dokumentirane istočnogotske ženske nošnje vidi u *V. B i e r b r a u e r*, 1975, 71-83; *Z. V i n s k i*, 1973, 189).



Sl. 1. Karta rasprostranjenosti istočnogotskih arheoloških nalazišta na području rimske provincije Dalmacije

- | | |
|---|--|
| 1 - Novalja, o. Pag - kod Gušternice | 20 - Pučišća, o. Brač - nepoznato nalazište |
| 2 - Križopolje kod Otočca - nepoznato nalazište | 21 - Vinovo kod Sinja - Čvrljevo |
| 3 - okolica Gospića | 22 - Vrljika kod Sinja - nepoznato nalazište |
| 4 - Vaganac kod Gospića - nepoznato nalazište | 23 - Gradac kod Kardeljeva - nepoznato nalazište |
| 5 - Nin (<i>Aenona</i>) - nepoznato nalazište | 24 - okolica Imotskog - Runovići? (<i>Ad Novas</i>) |
| 6 - Kašić kod Zadra - Glavčurak | 25 - Korčula (?), o. Korčula |
| 7 - Smilčić kod Zadra - nepoznato nalazište | 26 - Vid (<i>Narona</i>) - Gradina - nepoznato nalazište |
| 8 - Stankovci kod Benkovca - nepoznato nalazište | 27 - Dubrovnik - nepoznato nalazište |
| 9 - okolica Benkovca - <i>Asseria</i> (?) | 28 - okolica Humca (Radišići = <i>Bigestae</i>) - nepoznato nalazište |
| 10 - Plavno kod Knina - nepoznato nalazište | 29 - Vinica (<i>Ad Libros</i>) - nepoznato nalazište |
| 11 - Ivoševci (<i>Burnum</i>) - Šupljaja | 30 - okolica Duvna - <i>Bistua Vetus</i> (?) |
| 12 - Knin - Greblje | 31 - Han Potoci kod Mostara - Vrba |
| 13 - Grahovo kod Skradina (<i>Scardona</i>) - nepoznato nalazište | 32 - Mihaljevići kod Sarajeva - Varošiste |
| 14 - otok Kaprije - nepoznato nalazište | 33 - Sarajevo - Nemanjina ulica |
| 15 - Unešić kod Drniša - Bogočin | 34 - Sarajevsko polje - nepoznato nalazište |
| 16 - Biaći kod Kaštela - nepoznato nalazište | 35 - Pećinska Rika (Gornje Pećine) kod Travnika - nepoznato nalazište |
| 17 - Solin (Salona) - Manastirine - <i>Porta Caesarea</i> - nepoznata nalazišta | 36 - Vrtoče kod Bosanskog Petrovca - nepoznato nalazište |
| 18 - Klis - nepoznato nalazište | 37 - okolica Bihaća |
| 19 - Dugopolje kod Splita - nepoznato nalazište | |

barbarskih naroda (Gepida, Sarmata, Skira i dr.).⁷

Nalaze naseobinskog karaktera uglavnom predstavljaju novci, dok su ostali nalazi izuzetno rijetki.⁸

Izuzevši nalaze novca, nakitni predmeti sačinjavaju najbrojnije nalaze istočnogotske arheološke ostavštine na području rimske provincije Dalmacije. Potonji predmeti ujedno su najsignifikantniji i zasada najrelevantniji za razmatranje arheološke problematike ove etničke skupine na navedenom području. Većina ovog nakita objavljena je u literaturi, no još uvijek je nedovoljno istaknuto njegovo značenje, a posebno nedostaje njegova cjelovita tipološko-stilska analiza.⁹ Iz tog razloga pokušat ćemo u ovoj raspravi detaljnije razmotriti tu problematiku, sintetizirati sve dosadašnje rezultate, neke postavke izmijeniti, a neke nadopuniti; sve u cilju sagledavanja njezina značenja u kontekstu cjelokupne istočnogotske arheološke ostavštine na području Evrope. Kako je istočnogotska arheološka građa u umjetničkom smislu povezana s kasnoantičkom i zato je ponekad - ukoliko to nisu najsignifikantniji nalazi, kao što su pojasne kopče i lučne fibule - vrlo teško razlučiti da li se radi o nalazima istočnogotske ili autoktone (kasnoantičke) pripadnosti, usredotočili smo se samo na one primjerke nakita koji se sa sigurnošću ili s velikom vjerojatnošću mogu pripisati Istočnim Gotima.¹⁰

⁷ Teodorih je, valjda iz ekonomskih razloga, čak posebnim odredbama branio svojim podanicima da u grobove polažu zlatne i srebrne priloge (usp. H. W o l f r a m, 1983, 245).

⁸ Ukupno je pronađeno više stotina primjeraka istočnogotskog novca (uglavnom u Saloni), no on nažalost nije nigdje cjelovito evidentiran ni popisao (pokušaj sinteze nalaza istočnogotskog novca na području rimske provincije Dalmacije vidi u Z. V i n s k i, 1969, 180-181; Ž. D e m o, 1981, 454 i d., I. M a r o v i ć, 1966, 36 i d.). Ostali naseobinski nalazi su: dva šljema na provjesla tipa Narona/Baldenheim iz Narone (prva objava C. L i s t, 1903, 251 i d. T. V, 7, T. VI), šljem na provjesla tipa Narona/Baldenheim (prva objava B. G a b r i ě v i ć, 1957, 49-50, sl. 1-2), dvije fibule oblika cikade (T. VII, 3, 4) i pojasna kopča (T. V, 1) iz Salone, te puncirana lučna fibula (T. VII, 2) iz *Burnuma*.

⁹ Pitanjima istočnogotske arheološke ostavštine na područjima koja su se nalazila u sastavu nekadašnje rimske provincije Dalmacije najsuštavnije se bavio Z. Vinski, koji je napisao najveći broj znanstvenih radova i stručnih rasprava iz ove problematike. Osim njega, o tome su pisali: J. Belošević, N. Miletić, J. Kovačević, V. Bierbrauer, D. Mrkobrad, M. Abramić i drugi.

¹⁰ Ova rasprava ne sadrži sve dosad pronađene predmete koji se sa sigurnošću mogu pripisati Istočnim Gotima na tlu rimske provincije Dalmacije. Tome je glavni razlog što je jedan dio tih nalaza, bilo iz muzejskih institucija, ili iz privatnih kolekcija, još uvijek neobjavljen i nama nedostupan. U prvom redu se to odnosi na materijal s iskapanja najveće nekropole seobe naroda na području Dalmacije - Knin-Greblje, jedine zasada nekropole u provinciji Dalmaciji s intaktnim istočnogotskim grobovima (štire podatke o istraživanju ove nekropole vidi u Z. V i n s k i, 1968-b, 137-138; 1971, 53-54; 1987, 434; Z. V i n s k i - D. J e l o v i n a, 1971, 100-102).

a) *Fibule*

Fibule, uz pojasne kopče, predstavljaju najkarakterističniji tip istočnogotskog nakita. Svi nalazi fibula s područja provincije Dalmacije slučajnog su karaktera i zbog toga ih možemo samo tipološki vrednovati.

U prvu grupu uvrstili smo rovašene lučne fibule, koje su i najbrojnije, a zastupljene su s devet primjeraka (od toga tri para) sa sedam nalazišta.

Razmatranje o lučnim fibulama započinjemo sa srebrnom fibulom s nalazišta Kašić - Glavčurak kod Zadra (T. II, 1)¹¹ koja se po tehnologiji izrade odlikuje nekim specifičnostima u odnosu na fibule s kraja V. i prve pol. VI. st. Naime uvriježene almandinske ili staklene uloške na njenoj rombičnoj nožici zamjenjuju plastični kolutići. Isto tako stilizirana životinjska glava na završetku nožice u detaljima obrade razlikuje se od svih ostalih na fibulama s kraja V. i prve pol. VI. st. Mada se po načinu obrade ukrasnih kompozicija kašička fibula može povezati s fibulama istočnogotskog karaktera na području Italije, posebno s tipom nazvanom po primjerku iz nalazišta Reggio Emilia,¹² navedeni, donekle rustični detalji obrade izdvajaju se iz kruga talijanskih istočnogotskih radionica. Stoga nam se nameće pomisao da je mogla prije nastati negdje drugdje, možda na domaćem tlu, u nekom lokalnom radioničkom centru (eventualno u Saloni),¹³ ali pod utjecajem talijanskih predložaka. Doduše zasad nemamo potvrde o postojanju domaćih radionica gotskog nakita, ali nam i neki drugi nalazi istočnogotskog tipa koji u pojedinim svojstvima odudaraju od talijanskih radionica a o kojima će kasnije biti govora (pojasne kopče iz Kašića - T. II, 5 i Solina - T. V, 1, te lučna fibula iz Ivoševaca - T. VI, 2), daju indicije za pretpostavku o njihovu postojanju. Ukraas kašičke fibule (T. II, 1) u obliku

¹¹ Slučajni nalaz iz groba, uništenog prilikom vađenja pijeska 1962. god. (usp. J. B e l o š e v i ć, 1965, 133-134; 1968; 231-232). O karakteristikama nekropole Kašić - Glavčurak vidi u J. B e l o š e v i ć, 1965; 129 i d; 1968, 221 i d. — Z. V i n s k i, 1971, 52; 1973, 199-200, bilj. 120, T. VII, 65; 1978; 40, T. X, 3; V. B i e r b r a u e r, 1975, 100, T. LXVII, 1, 1a; D. M r k o b r a d, 1980, 30, T. XIV, 4; M. S u i ć, 1981, 322-323.

¹² V. B i e r b r a u e r, 1975, 91-93, T. XXXII, 2, 3; M. D e g a n i, 1959, 56, T. XVII. Ovom tipu pripadaju još inačice fibula iz tirinškog nalazišta Giespersleben (V. B i e r b r a u e r, 1975, T. LXXIII, 4), bavarskog grobnog nalaza iz Siezenheima (V. B i e r b r a u e r, 1975, T. LXXI, 5), ruševina kastela Felstritz-Duela u Drautalu (V. B i e r b r a u e r, 1975, T. LVI, 3), alamanskog nalazišta Singena (V. B i e r b r a u e r, 1975, T. LXXIII, 6), groba 19/1901. kompleksne nekropole Kranj (V. S t a r e, 1980, T. CXXVIII, 1) itd.

¹³ Vidi bilj. 83.

rovašene spirale, na glavi i rombičnoj nožici, nastao je pod utjecajem »karavukovskih« stilskih primjesa,¹⁴ koje su posredstvom Istočnih Gota dospjele u Italiju i u prežicima se manifestirale na proizvodima talijanskih istočnogotskih radionica. Navedene karakteristike datiraju kašičku fibulu oko 500. god. ili na sam početak VI. stoljeća, pa prema tome predstavlja najstariji istočnogotski nalaz na dalmatinskom tlu.¹⁵

Druga, manja fibula s nalazišta Kašić - Glavčurak (T. II, 2)¹⁶ gotovo je identična s fibulom s nepoznatog nalazišta (Austrija?), koja se danas čuva u zbirci Diergardt.¹⁷ Vrlo joj je srodna i fibula s franačkog groblja u Marchelepote (Dép. Somme, Francuska).¹⁸ Po načinu ukrašavanja povezuje se sa sjevernotalijanskim radioničkim krugom, a s obzirom na to da nema elemenata za bližu determinaciju, datira se u period prve pol. VI. st. (do oko 537).¹⁹

Oštećena srebrna fibula iz Plavna kod Knina (T. VII, 1)²⁰ u dekoru nožice vrlo je srodna manjoj fibuli iz Kašića (T. II, 2) i ide s njom i njenim analognim, naprijed spomenutim nalazima u isti radionički krug i također se datira u prvu pol. VI. st.

U krug istočnogotskih radionica u sjevernoj Italiji spada i par srebrnih fibula iz Han Potoka - Vrbe kod Mostara (T. VI, 1, 2).²¹ To potvrđuje

¹⁴ Nakitna skupina tipa »Karavukovo« dobila je naziv po primjerku kopče nadene u Karavukovu (Bačka), karakterizira je duboko rovašeni stilizirani vitičasti ornament. Središte izrade ove nakitne skupine bilo je smješteno u Karpatskoj kotlini, na panonskom tlu. Datira se u drugu pol. V. st. (usp. Z. V i n s k i, 1962, 75-79, sl. 1).

¹⁵ Usp. J. B e l o š e v i ć, 1968, 232.

¹⁶ Slučajni nalaz iz uništenog groba, pronađen zajedno s dva monogramna prstena (T. II, 3, 4) prilikom vađenja pijeska, 1962. god. (usp. J. B e l o š e v i ć, 1965, 130-133, T. I, 1, 3, 4; 1968, T. III, 1-3). - V. B i e r b r a u e r, 1975, 98, T. LXV, 1; Z. V i n s k i, 1973, T. V, 47; 1978, 40, T. XVI, 2; D. M r k o b r a d, 1980, T. XIV, 2; M. Suić, 1981, 322, 323.

¹⁷ J. W e r n e r, 1961, 25, T. XVIII, 82; V. B i e r b r a u e r, 1975, T. LXV, 3; J. B e l o š e v i ć, 1965, T. I, 2.

¹⁸ V. B i e r b r a u e r, 1975, T. LXV, 4.

¹⁹ J. B e l o š e v i ć, 1965, 134.

²⁰ Pronađen ju je 1907. fra L. M a r u n. Premda je on u svom dnevniku izostavio podatke o okolnostima i mjestu njezina nalaza (podatke iz Marunova dnevnika vidi u S. G u n j a č a, 1958, 135), pretpostavlja je da potječe iz uništenog istočnogotskog ženskog groba. - J. K o v a č e v i ć, 1960, 25, T. X, 41; J. B e l o š e v i ć, 1965, 134; Z. V i n s k i, 1969-b, 183, bilj. 65; 1973, 195, bilj. 97; T. V, 48; 1978, 40, T. XV, 3; V. B i e r b r a u e r, 1975, 98, bilj. 34; D. M r k o b r a d, 1980, 28, T. XIII, 5.

²¹ Pronadene su 1890. zajedno s ogrlicom od zlatnih cjevčica i almandinskog zrna (T. VII, 5), zlatnim filigranskim naušnicama (T. VIII, 2, 3) i srebrnom amajlijskom kutijicom (T. VII, 6) kao inventar istočnogotskog ženskog groba - sarkofaga (vidi W. R a d i m s k y, 1890, 340; sl. 4-7; 1893, 305, sl. 4-7). - J. K o v a č e v i ć, 1960, 23, T. VIII, 31; N. M i l e t i ć, 1963, 50; 1978, 100, sl. 4; Z. V i n s k i, 1954, 309, sl. 2/1; 1973, T. V, 46; 1978, 40, T. XI, 1, 2; V. B i e r b r a u e r, 1975, 72, sl. 9/1-2, T. LXXIII, 2; D. M r k o b r a d, 1980, 28, T. XIII, 4, 6.

spiralno-naočarsti ukras na polukružnoj glavici, vrlo blizak onome na dvjema fibulama s nepoznatih talijanskih nalazišta²² i na fibuli iz tirinškog nalazišta Weimar - Cranachstrasse,²³ koje su zasigurno italske provenijencije. Ukras rombične nožice na fibulama iz Han Potoka donekle je jedinstven, barem u gornjem dijelu motiva, ali je ipak blizak ukrasu na fibuli iz Kašića (T. II, 2) i njoj srodnih primjeraka. Na osnovi navedenih analognih primjeraka, fibule iz Han Potoka datiramo u prvu trećinu VI. st.

Par fibula s nalazišta Mihaljevići - Varošite kod Sarajeva (T. III, 6, 7)²⁴ po tipološko-stilskim karakteristikama i u radioničkom smislu dosta je blizak fibulama iz Reggio Emilie (Italija).²⁵ Na ukrasu (na glavi i nozi) u obliku rovašenih spirala očituju se reminiscencije »karavukovskih« stilskih obilježja, koje ih datiraju na sam početak VI. st.²⁶

Oštećen par srebrnih fibula iz Pećinske Rike (Gornjih Pećina) kod Travnika (T. III, 1, 2)²⁷ u pojedinostima ukrašavanja radionički odgovara pontsko-podunavskom kulturnom krugu. Po svom općem izgledu i spiralno-vitičastom načinu ukrašavanja vrlo je blizak fibuli s nalazišta Vojnikovo u Bugarskoj Dobrudži,²⁸ koja je pak radionički identična s krimsko-gotskim fibulama prve pol. VI. stoljeća, npr. s grobnih nalazišta Artek i Kertsch.²⁹

U drugu tipološku skupinu spada mala kloazonirana lučna fibula s nepoznatog nalazišta u Kninu (T. I, 1).³⁰ Tipološki srodne primjerke ovoj

²² V. Bierbrauer, 1975, T. LXIV, 2.

²³ J. Werner, 1961, T. VIII, 4; V. Bierbrauer, 1975, T. LXXIII, 3.

²⁴ Slučajni nalaz iz uništenog groba, pronađen 1954. prilikom vojnih radova (vidi N. Miletić, 1955, 151-152, sl. 1). O karakteristikama nekropole Mihaljevići - Varošite vidi N. Miletić, 1956, 9 id. — N. Miletić, 1963, 50; 1978, 101, T. II, 1a, 1b; 1984, 385-386, sl. 121; V. Bierbrauer, 1975, 100, T. LXVIII, 7; Z. Vinski, 1973, 199, T. XI, 64; 1978, 40, T. IX, 3, 4; D. Mrkobrad, 1980, 28, T. XI, 4, 5; J. Kovačević, 1960, 22, T. VII, 29.

²⁵ Usp. bilj. 12.

²⁶ Na reminiscencije »karavukovskih« stilskih primjesa ukazuje Z. Vinski, 1973, 199.

²⁷ Slučajni nalaz, dospio 1893. u Zemaljski muzej u Sarajevu, zajedno s parom poljedarskih naušnica (T. VI, 5, 6) i kalcedonskom perlom (T. III, 5); vidi P. A. Hoffer, 1895, 60-61, sl. 4-6; 1897, 256-258, sl. 4-6. Najvjerojatnije se radi o nalazima iz uništenog istočnogotskog groba. — N. Miletić, 1963, 49; 1978, 100, T. I; 1984, 386; Z. Vinski, 1966, 150; 1973, 205, T. XIII, 72; 1978, 40, T. XI, 3, 4; V. Bierbrauer, 1975, T. LXVIII, 1, 2; B. Salin, 1905, sl. 62; D. Mrkobrad, 1980, 28, T. IX, 3, 6; J. Kovačević, 1960, 21, T. VII, 27.

²⁸ Z. Vinski, 1973, T. XIII, 74.

²⁹ Z. Vinski, 1973, 205.

³⁰ Slučajni nalaz s nepoznatog nalazišta. Z. Vinski (1968-b, bilj. 138) smatra da bi se moglo raditi o nekropoli Greblje. — J. Werner, 1958, 57, T. XI, 3; Z. Vinski, 1968-b, bilj. 135, 138, T. I, 33; 1978, T. XVIII, 1; 1987, 437; V. Bierbrauer, 1975, 114, T. LIX, 3.

fibuli nalazimo među više primjeraka fibula s područja Sredozemlja. To su: par fibula iz grobnog nalazi u Koudiat-Zateuru kod Kartage (Tunis), nađene u jednom mramornom sarkofagu,³¹ par fibula iz Constantie u Alžiru,³² te fibule iz istočnogotskog grobnog nalaza Pistoia (Prov. Firenza, Italija).³³ Sjevernoalpske imitacije ovog mediteranskog tipa fibula su lučne fibule iz Barbig-Iremautha (Lskr. Regensburg, SR Njemačka)³⁴ i iz Maroevita (Dép. Pas de Colais, Francuska).³⁵ Prema Werneru navedeni tipovi fibula datiraju se od druge pol. V. do sred. VI. st.³⁶

Način ukrašavanja kninske fibule tipološki je usporediv s načinom ukrašavanja niza nakitnih predmeta sa šireg područja Evrpe, među kojima spominjemo pojasne kopče iz: talijanskih istočnogotskih nalazišta Aquasanta³⁷ i Tortona,³⁸ franačkog nalazišta Köln - Severinstor,³⁹ gepidskog groblja u Szentes-Berekhatu (Madžarska),⁴⁰ zbirke Castelani (Italija),⁴¹ Ljubljane - Jakopčevog vrta⁴² itd. Po načinu ukrašavanja i na temelju komparativnih nalaza kninska se fibula (T. I, 1) može okarakterizirati kao proizvod sjevernotalijanskih istočnogotskih radionica. Vremenski ju se može smjestiti u prvu trećinu VI. st.

U treću skupinu spadaju fibule oblika cikade, koje su zastupljene s dva primjerka iz Salone (T. VII, 3, 4).⁴³ Ovaj tip fibula prenijeli su u Evropu Huni iz unutrašnje Azije, a od njih su one prešle u upotrebu kod drugih barbarskih naroda (Gepida, Gota, Alamana i dr.).⁴⁴ Nošene su

³¹ V. Bierbrauer, 1975, 119.

³² Na istom mj.

³³ V. Bierbrauer, 1975, 119, T. LI, 4.

³⁴ V. Bierbrauer, 1975, 119-120, T. LV, 2.

³⁵ V. Bierbrauer, 1975, 119-120.

³⁶ J. Werner, 1958, 55. S ovom dotacijom slaže se i V. Bierbrauer, 1975, 120.

³⁷ J. Werner, 1958, T. XI, 2; V. Bierbrauer, 1975, T. III, 5.

³⁸ V. Bierbrauer, 1975, T. XLV, 1, 1a.

³⁹ J. Werner, 1958, T. XI, 1; V. Bierbrauer, 1975, T. LXXXVI, 1.

⁴⁰ J. Werner, 1958, sl. 5; I. Bóna, 1976, 88, sl. a.

⁴¹ N. Åberg, 1923, 8, sl. 13; J. Werner, 1958, T. XI, 13.

⁴² M. Slabe, 1978, 425 i d., sl. 1, 5.

⁴³ Slučajni (nasebinski) nalaz s nepoznatog nalazišta; Z. Vinski, 1957, 140, 137, sl. 12, 13; 1973, bilj. 4; 1978, 40.

⁴⁴ Cikada-fibule dobile su oblik prema jednoj vrsti noćnih kukaca - zrikavaca koji su živjeli u stepskim predjelima centralne Azije. Proizvodili su zvukove koji su se čuli na velikoj daljini, a kad bi osjetili opasnost, odmah bi utihnuli. Zbog toga su im pastiri pripisivali apotropejsko značenje, pa su postajali čuvari stada i naselja od iznenadnih napada, te su izrađivani amuleti u obliku njihova tijela. Usp. D. Mrkobrađ, 1980, 16, bilj. 50 (on tu citira djelo M. Kocsisa, *Cikada fibula, Elèt es tudomány*, Budapest 1978, 49).

vjerojatno u funkciji amuleta, a neki im pripisuju i oznake društvenog statusa - simbola vlasti.⁴⁵ Raširene su na velikom području Evrope i Azije, a najveći dio ih potječe iz Podunavlja. Salonitanski primjerci cikada zasigurno predstavljaju import, no da li su one stigle iz Italije (preko Ravene), kako to pretpostavlja Vinski,⁴⁶ ili iz Podunavlja, zasada ostaje otvoreno pitanje.

Osim naprijed analiziranih i u tri skupine svrstanih fibula, s istočnogotskim boravkom u provinciji Dalmaciji može se povezati par tirinških fibula »u vidu klijesta« iz Solina (T. IV, 4, 5) i puncirana lučna fibula iz Ivoševaca kod Knina (T. VII, 1).

Par tirinških fibula iz Solina (T. IV, 4, 5)⁴⁷ po stilskim obilježjima pripada vremenu cvata tirinškog zlatarskog stvaralaštva prve polovine VI. st. i ima niz paralela s evropskih nalazišta, među kojima spominjemo fibule iz grobnih nalaza u Tiringiji i Saskoj, npr. Weimar - ulica Cranach,⁴⁸ Artern,⁴⁹ Weissenfels⁵⁰ itd. Kako u Saloni Tirinžani nisu etnički potvrđeni, Vinski smatra da je ovaj tip nakita mogao biti samo u vlasništvu Istočnih Gota. Također je mišljenja da je u njihovu upotrebu došao kontaktom s Tirinžanima (preko Ravene), ali da se ne radi o trgovačkom importu, već o kontaktima drugačije naravi (poklon, plijen, odraz obiteljskih veza vladajućeg sloja i sl.).⁵¹

Kao istočnogotski kontakt s Tirinžanima tumači se i nalaz S-fibule iz Knina,⁵² no o tom predmetu nije ovom prilikom moguće raspravljati, jer nam je nedostupan.^{52a}

Oštećena lučna fibula iz Ivoševaca (T. VII, 2)⁵³ jedinstvena je i bez

⁴⁵ D. M r k o b r a d, 1980, 16.

⁴⁶ Z. V i n s k i, 1978, 40.

⁴⁷ Z. V i n s k i, 1973, 178, i d., T. I, 1, 1978, 40; F. B u š k a r i o l, 1988, 47 i d., sl. 1/1-2. Vinski je objavio samo jednu fibulu (T. IV, 5) i to kao naseobinski nalaz, no Buškariol je prilikom objave druge fibule (T. IV, 4), usporedivši podatke iz starih inventarskih knjiga Arheološkog muzeja u Splitu, utvrdio da obje fibule predstavljaju zajednički grobni nalaz.

⁴⁸ B. S c h m i d t, 1961, T. XXXVIII, o (gr. 1).

⁴⁹ B. S c h m i d t, 1961, T. XXXVIII, m (gr. ?).

⁵⁰ B. S c h m i d t, 1961, T. XXXIX, (gr. ?)

⁵¹ Z. V i n s k i, 1973, 187.

⁵² Z. V i n s k i, - D. J e l o v i n a, 1971, 101; Z. V i n s k i, 1968-a, 321; 1978, 182.

^{52a} Kao mogući istočnogotski nalaz F. B u š k a r i o l (1988, 47 i d., sl. 2) donosi ulomak lučne fibule iz Arheološkog muzeja u Splitu (nekad u zbirci Lukanović), bez podataka o mjestu i okolnostima nalaza. Riječ je o atipičnom primjerku fibule sa srcolikom rovašenom nožicom, završetkom u obliku stilizirane životinjske glave i apliciranim zmijicama ili patkama (na bočnim stranama nožice) oblika nepotpunog slova »S«.

⁵³ Slučajni nalaz s područja nekadašnjeg rimskog vojnog logora - *Burnum*, lokalitet Šupljaja; Z. V i n s k i, 1969, 183; 1973, 208-210, sl. 3; 1978, 41, T. XV, 3.

postojećih bliskih analogija. Način njezina oblikovanja ukazuje na istočnogotske talijanske uzore, a tipološki se može usporediti jedino s lučnom fibulom s nalazišta Ascoli Piceno (Prov. Ascoli Piceno, Italija).⁵⁴ Inače redovito rovašeni ukras u njezinu je slučaju nadomjestio puncirano izvedeni ornament. Ovakav način ukrašavanja dovodi se izravno u vezu, kako tehnički tako i stilski, s punciranim ornamentima na relativno čestim kasnoantičkim brončanim kopčama i okovima širom rimsko-provincijalnog svijeta.⁵⁵ Kako na području Italije nema po načinu ukrašavanja analognih primjeraka, čini nam se logičnim Vinskijeva pretpostavka da je ivoševačka fibula mogla nastati na domaćem tlu, kao proizvod provincijalnih radionica, možda u Saloni.⁵⁶ U koncepcijskom smislu, ona, dakle, predstavlja simbiozu istočnogotskih stilskih obilježja, koja se očituju u njezinu oblikovanju i kasnoantičkih stilskih koncepcija, vidljivih u načinu njezina ukrašavanja. Datira se u prvu trećinu VI. st.⁵⁷

b) *Pojasne kopče*

Prema sadašnjim rezultatima istraženosti, istočnogotskoj arheološkoj ostavštini u provinciji Dalmaciji može se pripisati ukupno jedanaest primjeraka pojasnih kopči, s pet nalazišta. Od toga ih je devet poznato iz literature, dok se dvije nalaze u nekoj privatnoj kolekciji i zasada su javnosti nedostupne.⁵⁸ Koristeći prvenstveno oznake Götzeove⁵⁹ i Bierbrauerove⁶⁰ tipološke podjele, istočnogotske pojasne kopče s područja koje ovdje obrađujemo možemo svrstati u tri osnovne grupe.

GRUPA A2: Rovašene pojasne kopče s dvodijelnom pravokutnom okovnom pločicom. U ovu skupinu ubrajamo primjerke s nalazišta Knin - Greblje (T. V, 2)⁶¹ i Unešić - Bogočin kod Drniša (T. IV, 2).⁶² Obje

⁵⁴ V. Bierbrauer, 1975, T. II, 4.

⁵⁵ O kasnocarskim puniranim garniturama opširno je prvi pisao A. Riegel, 1901, 264 i d.

⁵⁶ Z. Vinski, 1973, 209-210.

⁵⁷ Na istom mj.

⁵⁸ Navodno potječu iz Vrlike kod Sinja (usp. Z. Vinski, 1969, 183, bilj. 63).

⁵⁹ A. Götze, 1907.

⁶⁰ V. Bierbrauer, 1975, 126 i d.

⁶¹ Potječe iz groba 47; vidi Z. Vinski, 1987, 435, sl. X, 7.

⁶² Slučajni nalaz, pronađen najvjerojatnije krajem prošlog stoljeća od strane fra L. Maruna - J. Kovačević, 1960, 25; T. X, 42; V. Bierbrauer, 1975, 130-131, T. LXVII, 2; Z. Vinski, 1978, 40, T. XVI, 4; D. Mrkobrad, 1980, 37, T. XXV, 1.

kopče tipološki su srodne s više primjeraka pojasnih kopči sa šireg područja Evrope. To su: kopča iz groba 8 kompleksne nekropole Ljubljana - Dravljje,⁶³ po kojoj je Bierbrauer nazvao ovu tipološku skupinu,⁶⁴ kopča iz gepidske nekropole Kistelek? (Mađarska),⁶⁵ kopča iz groba 14/1914 nekropole Chersones na Krimu,⁶⁶ kopča iz nepoznatog, vjerojatno južnoruskog nalazišta, u Muzeju u Krakovu,⁶⁷ fragmentarno sačuvana kopča iz nepoznatog nalazišta u zbirci Diergardt,⁶⁸ te ulomak kopče iz talijanskog istočnogotskog nalazišta Campeggine.⁶⁹ Ovu tipološku skupinu pojasnih kopči Bierbrauer datira od posljednje trećine V. st. do prve trećine VI. st.⁷⁰ Kopče iz Kisteleka, muzeja u Krakovu i Chersonesa na Krimu zasigurno su pontski proizvodi. Iz istog produkcijskog centra vjerojatno je i kopča iz zbirke Diergardt; od nje je doduše sačuvana samo okovna pločica, no ona po svojim karakteristikama (načinu ukrašavanja i obliku zakovica) u potpunosti odgovara okovnim pločicama s tri navedena primjerka. Kopča iz Dravlja razlikuje se od ovih po načinu oblikovanja alke, trna i detalja geometrijskog ukrasa, a osim toga na okovnoj pločici ima i četiri almandinska uloška. Na fragmentarno sačuvanoj kopči iz Campeggine luk, alka i sačuvani dijelovi okovne pločice oblikovani su poput one na kopči iz Dravlja, pa je sasvim sigurno da su ove dvije kopče nastale u istom radioničkom krugu. S obzirom na način oblikovanja trna, koji se javlja na više primjeraka istočnogotskih pojasnih kopči, npr. iz Desane,⁷¹ Rosare,⁷² Baretea,⁷³ Vrlike kod Sinja (T. VIII, 4) itd., moglo bi se raditi o sjevernotalijanskom radioničkom krugu.

Pojasna kopča iz Unešića (T. IV, 2) fragmentarno je sačuvana, pa nedostaju elementi za njenu cjelovitu usporedbu s drugim primercima iz ove tipološke skupine. Dekor njene okovne pločice, kako to izgleda po sačuvanom dijelu, blizak je dekoru okovnih pločica pojasnih kopči iz Kisteleka (?), Chersonesa, Muzeja u Krakovu i zbirke Diergardt.

Geometrijski ukrasi okovne pločice na kopči iz Knina (T. V, 2) bitno se u kompozicijskom smislu razlikuje od ukrasa svih okovnih pločica na naprijed analiziranim primjercima pojasnih kopči. Po našem mišljenju

⁶³ M. S l a b e, 1975, T. II, 13.

⁶⁴ Vidi V. B i e r b r a u e r, 1975, 130-133.

⁶⁵ D. C s a l l à n y, 1961, 227, T. CXCIV, 9-10.

⁶⁶ V. B i e r b r a u e r, 1975, 130, bilj. 151.

⁶⁷ E. S a l i n, 1950, 186 (sred.).

⁶⁸ V. B i e r b r a u e r, 1975, T. LXXXVI, 8.

⁶⁹ V. B i e r b r a u e r, 1975, T. II, 5; A. G ö t z e, 1907, 8, sl. 5.

⁷⁰ V. B i e r b r a u e r, 1975, 131.

⁷¹ V. B i e r b r a u e r, 1975, T. IX, 1, T. X, 1, 1a.

⁷² V. B i e r b r a u e r, 1975, T. XXXVI, 1, 1a; N. Ä b e r g, 1923, 3, sl. 5.

⁷³ A. G ö t z e, 1907, T. II, 1; V. B i e r b r a u e r, 1975, T. L, 1.

kninska kopča predstavlja razvijeniji oblik ove tipološke skupine pojasnih kopči, a mogla je nastati u sjevernotalijanskim istočnogotskim radionicama na početku VI. st.

GRUPA B: Rovašene pojasne kopče s trodijelnom pravokutnom okovnom pločicom. U ovu skupinu mogu se ubrojiti pojasne koče sa sljedećih nalazišta: Kašić - Glavčurak (T. II, 5),⁷⁴ Unešić - Bogočin (T. IV, 1, 3),⁷⁵ Knin - Greblje (T. V, 3)⁷⁶ Vrlika - nepoznato nalazište (T. VIII, 4),⁷⁷ i Solin - nep. nal. (T. V, 1).⁷⁸

Pojasne kopče iz Knina (T. V, 3), Vrlike (T. VIII, 4) i oba primjerka iz Unešića (T. IV, 1, 3) tipološki su usporedive s desetak primjeraka pojasnih kopči iz Italije,⁷⁹ te se po načinu oblikovanja i uzorcima ukršavanja u potpunosti uklapaju u krug istočnogotskih radionica s kraja V. i prvih desetljeća VI. st.

Pojasna kopča iz Kašića (T. II, 5) može se zbog svoje dvodijelne okovne pločice samo uvjetno ubrojiti u »B grupu«. Njeno uvršavanje na ovo mjesto opravdavaju imitacija uokvirivanja donjeg dijela okovne pločice i dekor u obliku slova »S«.⁸⁰ Mada u načinu oblikovanja ona ukazuje na tip kopče italsko-istočnogotskih radionica, vrlo rustičan način obrade i ukras izrađen u tehnici lijevanja izdvajaju se od svih tipološki srodnih primjeraka iz ovih radionica. Na osnovi toga J. Belošević je pretpostavio da je ona prije proizvod nekog domaćeg kasnoantičkog radioničkog centra,

⁷⁴ Slučajni nalaz iz groba, uništenog prilikom vađenja pijeska 1962. god. (vidi J. B e l o š e v i ć, 1965, 133, T. I, 4). - Z. V i n s k i, 1978, 40, T. XVI, 1; V. B i e r b r a u e r, 1975, 147, T. LXVII, 4; D. M r k o b r a d, 1980, T. XVIII, 5; M. S u i ć, 1981, 322-323.

⁷⁵ Obje kopče pronašao je fra L. M a r u n 1896. god. Najvjerojatnije se radi o nalazima iz uništenih ženskih grobova. - A. R i e g l, 1903, 235, sl. 208, 209; J. K o v a č e v i ć, 1960, 25, T. X, 42; V. B i e r b r a u e r, 1975, 148-149, T. LXVI, 1, 3; Z. V i n s k i, 1978, 40, T. XVII, 1, 2, 1987, 437; D. M r k o b r a d, 1980, 37, T. XIII, 5, 7.

⁷⁶ Pronađena je u grobu 173, čiji su inventar i monogramni prsten (T. VI, 4) i 32 zlatne lamele od ukrasnog poveza za glavu; vidi M. D r a g i ć e v i ć, 1986, 237-241, sl. 1-2, T. I-II; Z. V i n s k i, 1987, 436, sl. 16 a, b.

⁷⁷ Slučajni nalaz, najvjerojatnije iz uništenog istočnogotskog ženskog groba. - Z. V i n s k i, 1978, 40, T. XVI, 3.

⁷⁸ Slučajni (vjerojatno naseobinski) nalaz s kraja XIX. st. - A. R i e g l, 1901, T. XX, 2; Z. V i n s k i, 1973, 209, sl. 5; 1978, 41, T. XV, 4; D. M r k o b r a d, 1980, 37, T. XXIII, 3.

⁷⁹ To su primjerci sa sljedećih nalazišta: Aquileia - Monastero (V. B i e r b r a u e r, 1975, T. I, 3), Piancarani (V. B i e r b r a u e r, 1975, T. XXIX, 1), Rosara (vidi bilj. 72), Romagna (V. B i e r b r a u e r, 1975, T. LI, 3; A. G ö t z e, 1907, T. III, 2; N. Ä b e r g, 1923, 3, sl. 6), Belluno (V. B i e r b r a u e r, 1975, T. LXI, 3; N. Ä b e r g, 1923, 4, sl. 8), Barete (vidi bilj. 73) itd.

⁸⁰ V. B i e r b r a u e r, 1975, 147.

eventualno u Saloni, u kome se izrađivao gotski nakit, negoli da je proizvod istočnogotskih talijanskih radionica.⁸¹ U prilog ovoj pretpostavci donekle ide i činjenica što je kašička kopča izrađena od bronce, dok su svi njoj tipološki srodni primjerci iz talijanskih istočnogotskih radionica izrađeni od plemenitih metala, najčešće od pozlaćenog srebra. Budući da nema elemenata za precizniju determinaciju, datira se u prvu pol. VI. st. (do oko 537).⁸²

Pojasna kopča iz Solina (T. V, 1) po načinu ukrašavanja odudara od svih poznatih primjeraka istočnogotskih pojasnih kopči. Uvriježeni rovašeni dekor, u njezinu je slučaju zamijenjen punciranim motivima »more romano«. Po načinu oblikovanja ona je svako istočnogotskog stilskog izražavanja, što pokazuje karakterističan oblik trna i ulošci u ćelijama na kutevima okova, kojem zbog oštećenja nedostaje centralna pločica s ukrasom, ali puncirani ukras »more romano« potpuno je kasnoantičkih stilskih koncepcija i dovodi se izravno u vezu s punciranim ornamentima na relativno čestim kasnoantičkim kopčama i okovima širom rimsko-provincijalnog svijeta. Na osnovi toga Vinski smatra da je proizvedena u nekoj kasnorimskoj radionici u Provinciji, po svoj prilici u Saloni, ali svakako za istočnogotsku upotrebu, te je datira u prva desetljeća VI. st.⁸³

Vremenu istočnogotskog boravka u provinciji Dalmaciji može se pripisati i pojasna kopča sa završetkom u obliku stilizirane orlovske glave (T. I, 3) s nalazišta Knin - Greblje.⁸⁴ Ona pripada nakitnoj skupini tzv. orlovskih kopči, koje su pontskog podrijetla, a raširene su najviše na crnomorskoj obali, prvenstveno na poznatom nalazištu Kertsch, te na nekropolama VI. st. na Krimu (Suuk-Su, Gurtsuf, Artek, Koreis, Tschufut-Kale itd.).⁸⁵ Kopče ovog tipa pronađene su također na germanskim nekropolama u Rumunjskoj (Cipau, Fundatura),⁸⁶ Mađarskoj (Szentes - Nagyhegy, Szolnok - Szanda, Hódmezővásárhely - Kishomok),⁸⁷ Poljskoj (Alt Kossewan),⁸⁸ Francuskoj (Valentine - Arnesp).⁸⁹ S područja Jugoslavije

⁸¹ J. B e l o š e v i ć, 1965, 135.

⁸² Na istom m.j.

⁸³ Z. V i n s k i, 1973, 209. Postojanje salonitanskih radionica za izradu adekvantnih rovašenih i punciranih kasnoantičkih proizvoda ovaj autor podupire činjenicom što s ovog područja potječe više kasnocarskih rovašenih kopči i okova.

⁸⁴ Slučajni nalaz, pronađen 1964. prilikom izravnavanja terena za temelje jedne kuće (usp. D. J e l o v i n a, 1964, 153, sl. 2). - Z. V i n s k i, 1968-a, 320-322, sl. 5; 1978, 40, T. XII, 3; 1987, 435; D. M r k o b r a d, 1980, 36, T. XXVI, I.

⁸⁵ Najpotpunije podatke o orlovskim kopčama sakupio je i prikazao M. R u s u, 1959, 485 i d. On je dao njihovu tipološku klasifikaciju, razvrstavši ih u tri osnovne inačice, popis do tada poznatih nalaza i kartu rasprostranjenosti.

⁸⁶ M. R u s u, 1959, 486-491, sl. 2-5.

⁸⁷ M. R u s u, 1959, 492-494, sl. 6/1-3; I. B ò n a, 1976, sl. 13-15.

⁸⁸ M. R u s u, 1959, 496, sl. 7/2.

⁸⁹ P. d e P a l o l - G. R i p o l l, 1989, sl. 34.

poznata su pored kninskoga još dva nalazita ovakvih kopči, iz Kovina u Banatu⁹⁰ i s nepoznatog nalazišta u Vojvodini ili sjevernoj Srbiji.⁹¹ Obje kopče slučajni su nalazi, vjerojatno potječu iz uništenih grobova, a pripisuju se Gepidima.⁹² Njima se može pridodati i jedna karika s lokaliteta Aradac - Mečka u Banatu, koja je mogla pripadati orlovskoj kopči.⁹³

Budući da je najveći dio ovih izuzetno značajnih i vrijednih kopči pronaden na Krimu, sasvim je logično da se ondje traži i njihovo radioničko podrijetlo.⁹⁴ Njihova upotreba veže se za razne germanske narode (Gepide, Alamanne, Gote i dr.), a datiraju se od početka VI. do sredine VI. st.⁹⁵

Po načinu ukršavanja i materijalu od kojeg je izrađena (bronca), kninska kopča najjednostavniji je primjerak ove skupine pojasnih kopči. Kako orlovske kopče predstavljaju isključivo germanske upotrebne predmete sasvim je logično pretpostaviti da je i ova kopča bila u vlasništvu Germana. Kao njeni nosioci prvenstveno dolaze u obzir Istočni Goti, jer su jedino njihovo pokopi sa sigurnošću utvrđeni na nekropoli Greblje.⁹⁶ Kako je kninska kopča vrlo rustičan rad u odnosu na sve druge primjerke orlovskih kopči, ne isključujemo mogućnost da je ona mogla nastati u nekom radioničkom centru izvan pontskog kruga. Možda se čak radi o istoj radionici u kojoj je nastala i pojasna kopča iz Kašića (T. II, 5), jer ako pogledamo način obrade i ukrasne kompozicije ovih dviju kopči, uočavamo njihovu veliku srodnost.

c) *Ogrlice i pektoral*

Ogrlice istočnogotske pripadnosti zastupljene su na području rimske provincije Dalmacije s dva primjerka, iz Han Potoka (T. VII, 5)⁹⁷ i Kašića (T. VIII, 1).⁹⁸

Ogrlica iz Han Potoka (T. VII, 5) sastoji se od četiri trostruko profiliranih cjevčica, između kojih se u sredini nalazi perla od almandina.

⁹⁰ Z. V i n s k i, 1959, 100, sl. 1; 1968-a, 318, sl. 2.

⁹¹ Z. V i n s k i, 1959, 101, 2; 1968-a, 319, sl. 3.

⁹² Z. V i n s k i, 1959, 101; 1968-a, 318.

⁹³ Z. V i n s k i, 1968-a, 319, sl. 4.

⁹⁴ M. R u s u, 1959, 509 i d.

⁹⁵ M. R u s u, 1959, 509.

⁹⁶ Vidi bilj. 10.

⁹⁷ Vidi bilj. 16.

⁹⁸ Slučajni nalaz iz uništenog groba u kojem se nalazila i istočnogotska lučna fibula (?); usp. J. B e l o š e v i ć, 1968, 227.

Kao analogije ovom tipu ogrlice možemo, prema podacima iz nama dostupne literature, navesti tri primjerka ogrlica - iz Granade⁹⁹ (zapadnogermanska), Mühlhausena¹⁰⁰ (tirinška) i Krima¹⁰¹ (istočnogotska). Kako na području istočnogotske Italije za sada nema po tehnologiji izrade srodnih komparativnih primjeraka nakitnih predmeta, mišljenja smo da je ogrlica iz Han Potoka mogla prije nastati negdje u krugu pontskih (ili pontsko-podunavskih) radionica, negoli u sjevernoj Italiji. U prilog ovoj hipotezi ide i spomenuta usporedba s vrlo srodnim primjerkom ogrlice z Krima, koja je zasigurno pontski proizvod, a okvirno se datira u V. (?) st.¹⁰²

Fragmentarno sačuvana ogrlica iz Kašića (T.VIII, 1) sastavljena je od steklenih perli i jedne perle od kalcedona. Po svom obilježju predstavlja nakit, svojstven koliko kasnoantičkom, toliko i germanskom stanovništvu.¹⁰³

Dio ogrlice vjerojatno predstavlja i kalcedonska perla iz Pećinske Rike (T. III, 5),¹⁰⁴ koja je vrlo srodna kalcedonskoj perli s kašićke ogrlice (T. VIII, 1).

Među izuzetno rijetke i vrijedne nalaze nakitne skupine spada pektoral iz uništenog groba u Han Potocima - Vrba (T, I, 2).¹⁰⁵ Sastoji se od zlatnog lanca na kojem visi pet privjesaka postavljenih na jednakom razmaku jedan od drugoga, a osim toga ima i dvije sponc u obliku ptica grabljivica. Obrada i oblik karika na ovom nalazu u potpunosti odgovaraju ogrlicama iz Reggio Emilie,¹⁰⁶ Desane¹⁰⁷ i Domagnana¹⁰⁸ - talijanskih istočnogotskih nalazišta blaga, kao i ogrlici iz mađarskog grobnog nalaza Pusztá Bakod.¹⁰⁹

⁹⁹ N. Å b e r g, 1922, 207, sl. 302.

¹⁰⁰ Germanen, Hunnen und Awaren, 1987, 512, sl. XII b.

¹⁰¹ Germanen, Hunnen und Awaren, 1987, 110, sl. I, 16 a.

¹⁰² Na istom mj.

¹⁰³ Rasprostranjene su u velikom broju na čitavu području Evrope, od Ponta do Hispanije. Vidi npr. Germanen, Hunnen und Awaren, 1987, 141, sl. II, 3, 4 a, b, c; 145, sl. II, 26 a; 207, T. 23, sl. V, 26 b; 209, T. 25, sl. 51 a; 259, T. 35, sl. 45 f. - P. d e P a l o l - G. R i p o l l, 1989, sl. 175 itd.

¹⁰⁴ Vidi bilj. 27.

¹⁰⁵ Slučajni nalaz, otkupljen 1933. za Arheološki muzej u Zagrebu. Prema mišljenju Z. V i n s k o g (1954, 310), a s kojim se i mi slažemo, ovaj je nalaz mogao pripadati velikom kasnoantičkom sarkofagu, otkrivenom i opljačkanom prilikom eksploatacije pijeska 1882. god., u kojem se prema pričanju očevidaca nalazilo »kojekakvih zlatnih predmeta, uz to i prstenja i jedna oveća metalna kutijica« (usp. W. R a d i m s k y, 1890, 340; 1893, 305). - Z. V i n s k i, 1954, 307, 310-311, sl. I; 1978, 41, T. XVIII, 2; 1986, 22, sl. 2; N. M i l e t i ć, 1963, 49; 1978, 100, sl. 5; 1984, 384-385, sl. 120; D. M r k o b r a d, 1980, 35, T. XXI, 1; J. K o v a č e v i ć, 1960, 23, T. VIII, 32.

¹⁰⁶ M. D e g a n i, 1959, T. XVIII - XX; V. B i e r b r a u e r, 1975, T. XXXIII, 3, T. XXXV, 1, 2.

¹⁰⁷ V. B i e r b r a u e r, 1975, T. XVII, 1.

¹⁰⁸ V. B i e r b r a u e r, 1975, T. XX, 10.

¹⁰⁹ J. H a m p e l, 1905/2; 1905/3, T. II, 1.

K tome i način ulaganja dragog kamenja u zlatom optočene ćelije na krajevima ogrlice iz Puszta - Bakoda, Reggio Emilie,¹¹⁰ kao i na jednom almandinu ogrlice iz Desane, odgovara načinu optočivanja zlatom spone u obliku ptica grabljivica i središnjeg privjeska na našem pektoralu. Ptičje spone za zakopčavanje pektoralu nemaju među istočnogotskim primjercima adekvatnih analogija.¹¹¹ One su tipološki srodne s nešto kasnijim primjercima ptičjih fibula koje se sreću kod Zapadnih Gota,¹¹² Langobarda,¹¹³ Merovinga¹¹⁴ i Elbskih Germana.¹¹⁵

Prema stilskim svojstvima, a na temelju iznesenih sličnosti s komparativnim istočnogotskim ogrlicama, pektoral iz Han Potoka dovodi se u vezu sa sjevernotalijanskim istočnogotskim radioničkim krugom i datira u prvu trećinu VI. st.¹¹⁶

d) *Naušnice*

Naušnice predstavljaju vrlo čest inventar u istočnogotskim grobovima, a i grobovima seobe naroda općenito. S područja koje ovdje obrađujemo Istočnim Gotima se sa sigurnošću mogu pripisati dva para, iz Han Potoka (T. VII, 2, 3)¹¹⁷ i Pećinske Rike (T. VI, 5, 6).¹¹⁸

Naušnice iz Han Potoka (T. VII, 2, 3), koje se sastoje od karičice ukrašene filigranskom jagodom i ovalnog kloazoniranogprivjeska od zlatnog lima, nemaju postojećih izravnijih analogija. Zrna iz probijenog zlatnog filigrana upućuju na antičku mediteransku tradiciju koja je »bizantskim« posredstvom bila korištena u nakitu seobe naroda, te se dalje razvijala, posebno kod Langobarda.¹¹⁹

Privjesci u obliku visećih kapljica sa svojim crveno-zelenim kontrastima boja upućuju na vezu s gotskim nalazima u Italiji - Domagnano,¹²⁰ Desana,¹²¹

¹¹⁰ M. Degani, 1959, T. XIX, T. XX; V. Bierbrauer, 1975, T. XXXV, 1, 2.

¹¹¹ Radi se o motivu sokola, koji su u Evropu s Ponta prenijeli Goti.

¹¹² P. de Palol - G. Ripoll, 1989, sl. 23.

¹¹³ N. Åberg, 1923, 85, sl. 139; V. Stare, 1980, 19, sl. 10.

¹¹⁴ E. Salin, 1959, 193, sl. 8, 9; V. Stare, 1980, sl. 6 (boja).

¹¹⁵ Germanen, Hunnen und Awaren, 1987, 617, T. XV a; 619, T. XV, 32 b.

¹¹⁶ Z. Vinski, 1954, 312-313.

¹¹⁷ Vidi bilj. 21.

¹¹⁸ Vidi bilj. 27.

¹¹⁹ Usp. Z. Vinski, 1954, 311.

¹²⁰ V. Bierbrauer, 1975, T. XX, 1-9a, T. XXI, 1-4b; 1984, sl. 390-393; H. Schreiber, 1981, sl. 18.

¹²¹ F. Giunta, 1984, 34, sl. 33-36; V. Bierbrauer, 1975, T. VI, 1-2, T. X, 2-2b.

Fano,¹²² Testona¹²³ itd., odnosno na talijanske istočnogotske radioničke centre.

Par naušnica iz Pećinske Rike (T. VI, 5, 6) ide u vrlo brojnu skupinu tzv. naušnica s poliedrom, rasprostranjenu od Ponta do Galije. Ovaj tip nakita izvorno je kasnoantičkog podrijetla, a u vrijeme seobe naroda preuzima ga i barbarsko stanovništvo. Jednostavne, u srebru ili bronci lijevane naušnice s poliedarskim privjeskom možemo pratiti u germanskim grobovima od V. stoljeća, nepromijenjene u obliku do u VII. st. One su služile kao uzor za oblikovanje zlatnih luksuzno rađenih naušnica s poliedrom i umetnutim almandinima, koje se prema grobovima mogu datirati do u VI. st.¹²⁴ Međutim, Germanima se smiju pripisivati samo oni primjerci poliedarskih naušnica koji su nađeni u grobovima s izrazito germanskim materijalom.¹²⁵ S obzirom na široku upotrebu ovog tipa naušnica sasvim je razumljivo da su njihove radionice raširene na čitavu prostoru Evrope.

Za utvrđivanje radioničke pripadnosti para poliedarskih naušnica iz Pećinske Rike (T. VI, 5, 6) nema elemenata. Najbližu analogiju predstavlja im naušnica iz istočnogotskog nalazišta Tortona u Italiji (poč. VI. st.).¹²⁶

e) Prstenje

Prstenje u istočnogotskoj upotrebi poznato je na području provincije Dalmacije samo u jednoj tipološkoj varijanti. To je prstenje s monogramom, a zastupljeno je s tri cjelovito sačuvana primjerka - dva iz Kašića (T. II, 3, 4)¹²⁷ i jedan iz Knina (T. VI, 4)¹²⁸ - dok je u Sarajevskom polju bila pronađena samo gemma s monogramom Teodoriha Velikog (T. VI, 3, 3a),¹²⁹ nažalost danas izgubljena.

¹²² V. Bierbrauer, 1975, T. LIX, 1-2a; N. Åberg, 1923, 15, sl. 26.

¹²³ V. Bierbrauer, 1975, T. XI, 1-1a; N. Åberg, 1923, 15, sl. 27.

¹²⁴ Usp. Z. Vinski, 1964, 105.

¹²⁵ Na istom mj.

¹²⁶ V. Bierbrauer, 1975, T. XLIV, 7.

¹²⁷ Vidi bilj. 16.

¹²⁸ Vidi bilj. 76.

¹²⁹ Slučajni nalaz s nepoznatog nalazišta. nekad se nalazila u privatnoj zbirci A. J. Evansa (vidi A. J. Evans, 1883, 22). Njegova zbirka danas se čuva u Ashmolean Museumu u Oxfordu, no od Teodorihove gemme iz Sarajevskog polja sačuvali su se samo gipsani odljev i otisak. - Zahvaljujemo prof. dr. N. Cambiju koji je posredstvom S. Midletona, autorice budućeg kataloga Evansove zbirke, uspio nabaviti njihove otografije, koje u ovom radu prvi put reproduciramo. - N. Miletić, 1984; 376; Z. Vinski, 1978, 42, T. XVII, 3; D. Mrkobrad, 1980, 34, T. XXXIV, 9; J. Kovačević, 1960, 22; CIL III, supl. 10188 1.

Monogramno prstenje u biti je antičko kulturno nasljeđe, a u germansku upotrebu ušlo je međusobnim kontaktima s rimskim stanovništvom. Kako se ne radi o etnički signifikantnim predmetima, Istočnim Gotima se mogu pripisivati samo oni primjerci koji su nađeni zajedno s izrazito istočnogotskim materijalom.

Prsten, vjerojatno zlatni, s gemmom od almandina ili rubina i monogramom Teodoriha Velikog (493-526) iz Sarajevskog polja (T. VI, 3, 3a) mogao je pripadati samo visokom državnom funkcionaru, u upravne svrhe, pa se postavlja pitanje kako je on dospio u unutrašnjost provincije Dalmacije. Kako na tom području nije povijesno dokazana upravna funkcija tolikog ranga da bi mogla upotrebljavati ovakav pečatnjak, ostaje nam pretpostaviti da se vjerojatno radilo o nekom poslanstvu. Historijski navodi omogućavaju nam jedino da ovaj nalaz povežemo s misijom *comesa Simona* u unutrašnjost Dalmacije (508), poduzetog u cilju unapređenja rudarstva i ubiranja 4-postotnog poreza od trgovaca (*siliquaticum*).¹³⁰ Prsten bi prema toj pretpostavci mogao pripadati samom *comesu Simonu* ili nekom od visokih državnih službenika koji su se mogli naći u njegovoj pratnji.

f) *Amajlijske kutijice (bullae)*

Amajlijske kutijice (*bullae*) nošene su obješene o vrat ili pojas a imale su prvenstveno religijsko značenje, odnosno u njima su se čuvali predmeti koji su imali magijsku funkciju (čuvanje od uroka). Osim toga one su imale i nakitni karakter. Primjerci ovakvog tipa nakita dosta su rijetki, poznati su uglavnom iz germanskih nalazišta, npr. iz istočnogotskog nalazišta Desana (Italija),¹³¹ zapadnogotskog nalazišta u Dezi (Španjolska),¹³² gepidskog nalazišta Mőzoband (Mađarska)¹³³ itd. Na području nekadašnje rimske provincije Dalmacije pronađene su dvije amajlijske kutijice, u Han Potocima - Vrbi¹³⁴ i Kninu - Greblje.¹³⁵ Prva se sa sigurnošću može pripisati Istočnim Gotima, dok za drugu etnička pripadnost nije jasna.

Amajlijska kutijica iz Han Potoka (T. VII, 6) dosta je jednostavne izrade i načina ukrašavanja; zasad nema komparativnih primjeraka nakita koji bi mogli poslužiti za eventualno utvrđivanje njezina radioničkog

¹³⁰ Usp. K a s i o d o r, *Var.* III, 25, 26; F. Š i š i ć, 1914, 146.

¹³¹ V. B i e r b r a u e r, 1975, T. XI, 2a-2b.

¹³² V. B i e r b r a u e r, 1975, 190, bilj. 347.

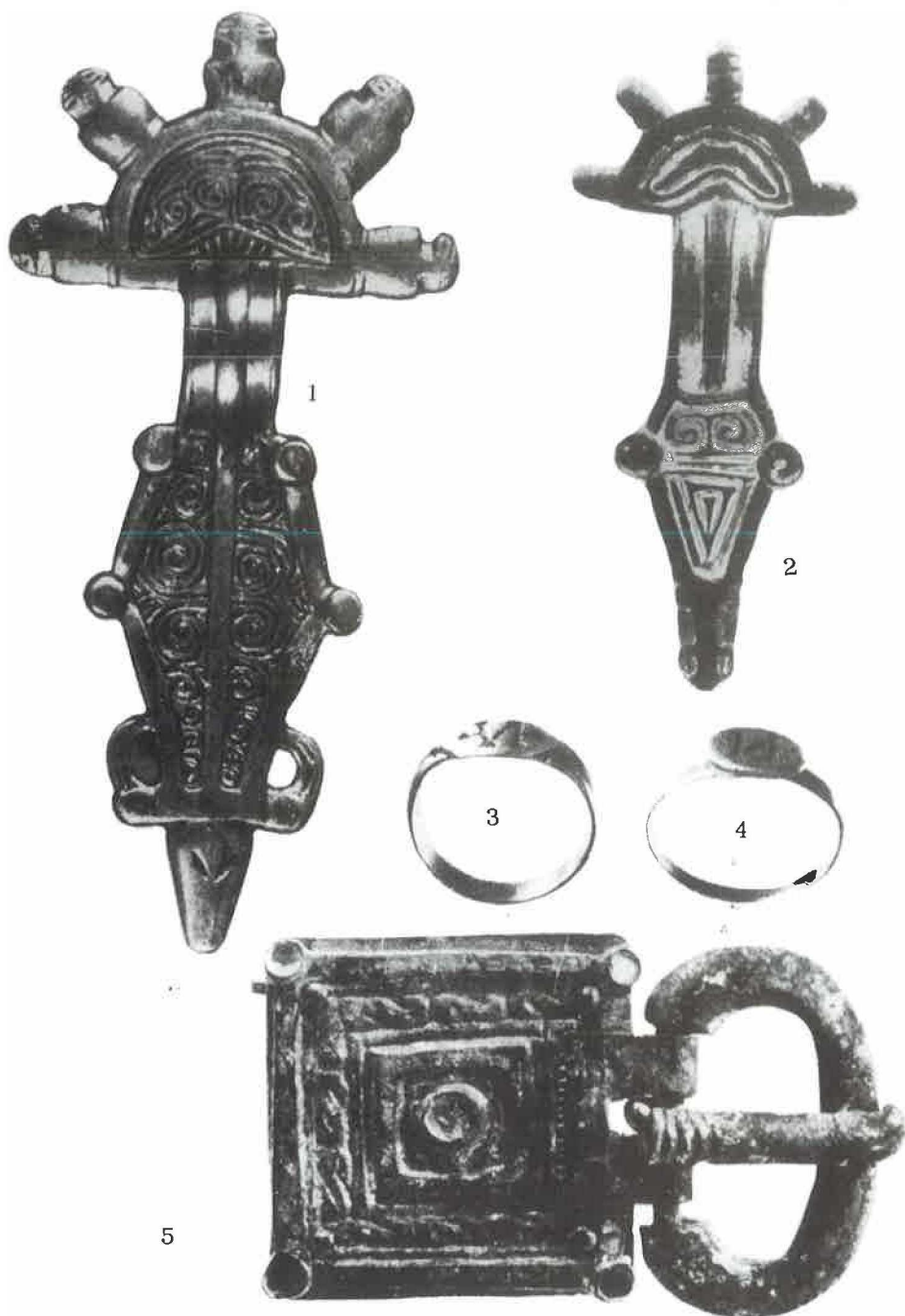
¹³³ I. B ó n a, 1976, 93, sl. 30.

¹³⁴ Vidi bilj. 21.

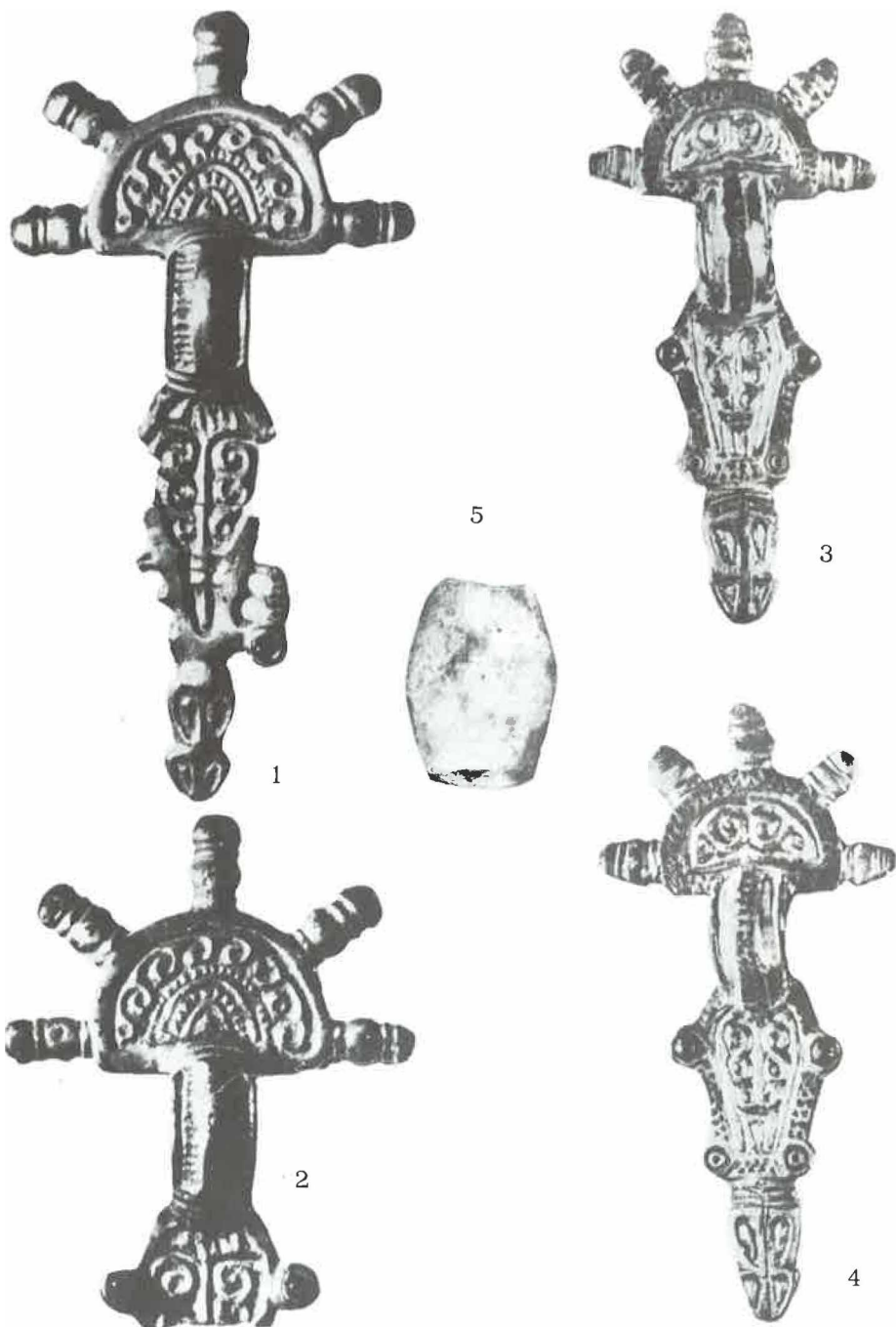
¹³⁵ Jedini nalaz iz groba 65; usp. Z. V i n s k i, 1987, 436, sl. X, 9).



1. 1. 1. Knin - nepoznato nalazište, kloazonirana lučna fibula (mj. 1:1);
 2. Han Potoci - Vrba, pektoral (mj. 1:1); 3. Knin - Greblje, orlovska pojasna kopča



T. II. Kašić - Glavčurak: 1, 2. lučne fibule (mj. 1:2); 3, 4. monogramno prstenje (mj. oko 2:1); 5. pojasna kopča (mj. 1:1)



T. III. Pećinska Rika (Gornje Pećine) - nepoznato nalazište: 1, 2. par lučnih fibula (mj. 1:1);
 5. kalcedonska perla (mj. 1:1), Mihaljevići - Varošište: 3, 4. par lučnih fibula (mj. 1:1).



1



2



3



3a



4

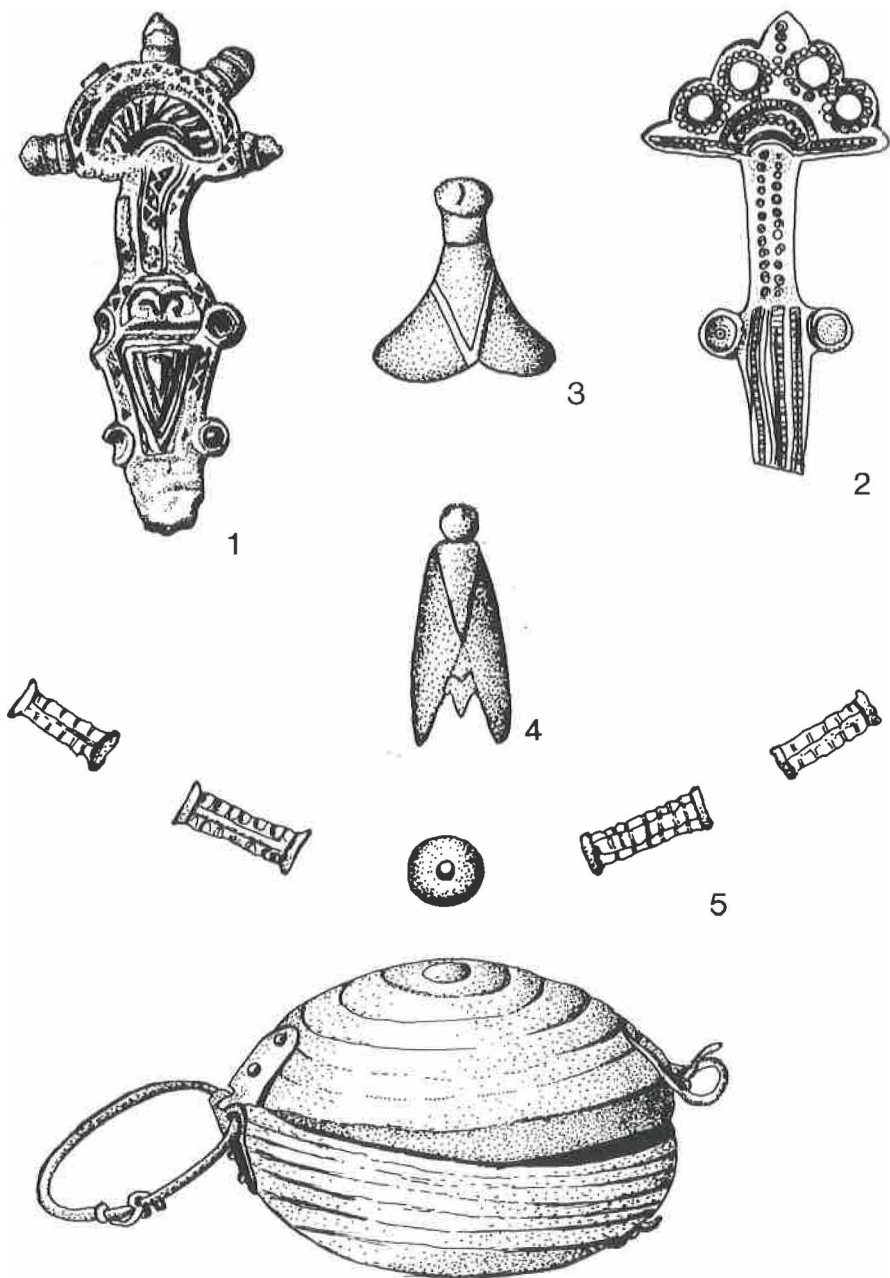


5

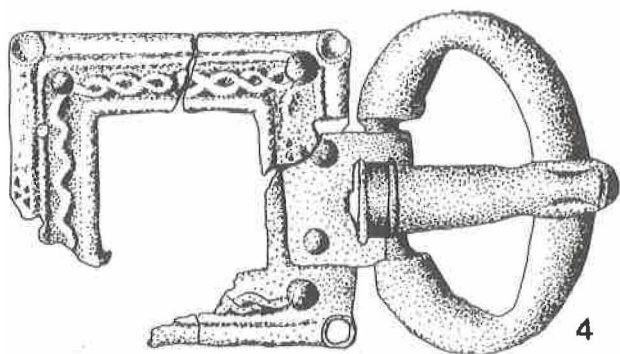
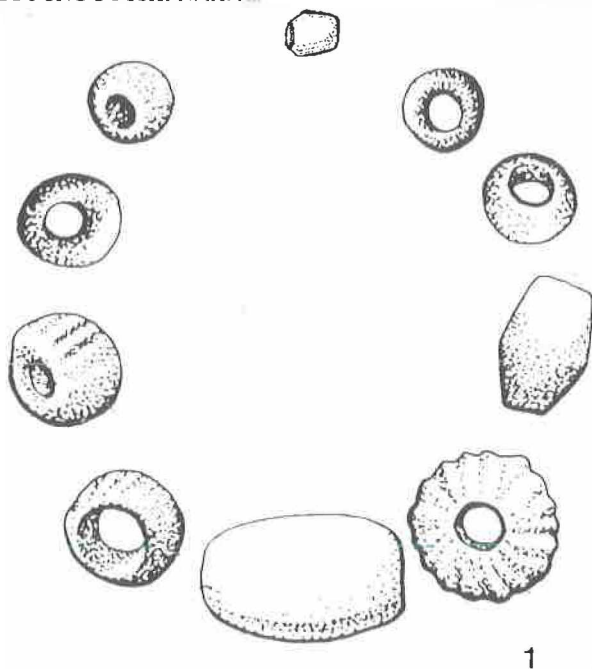


6

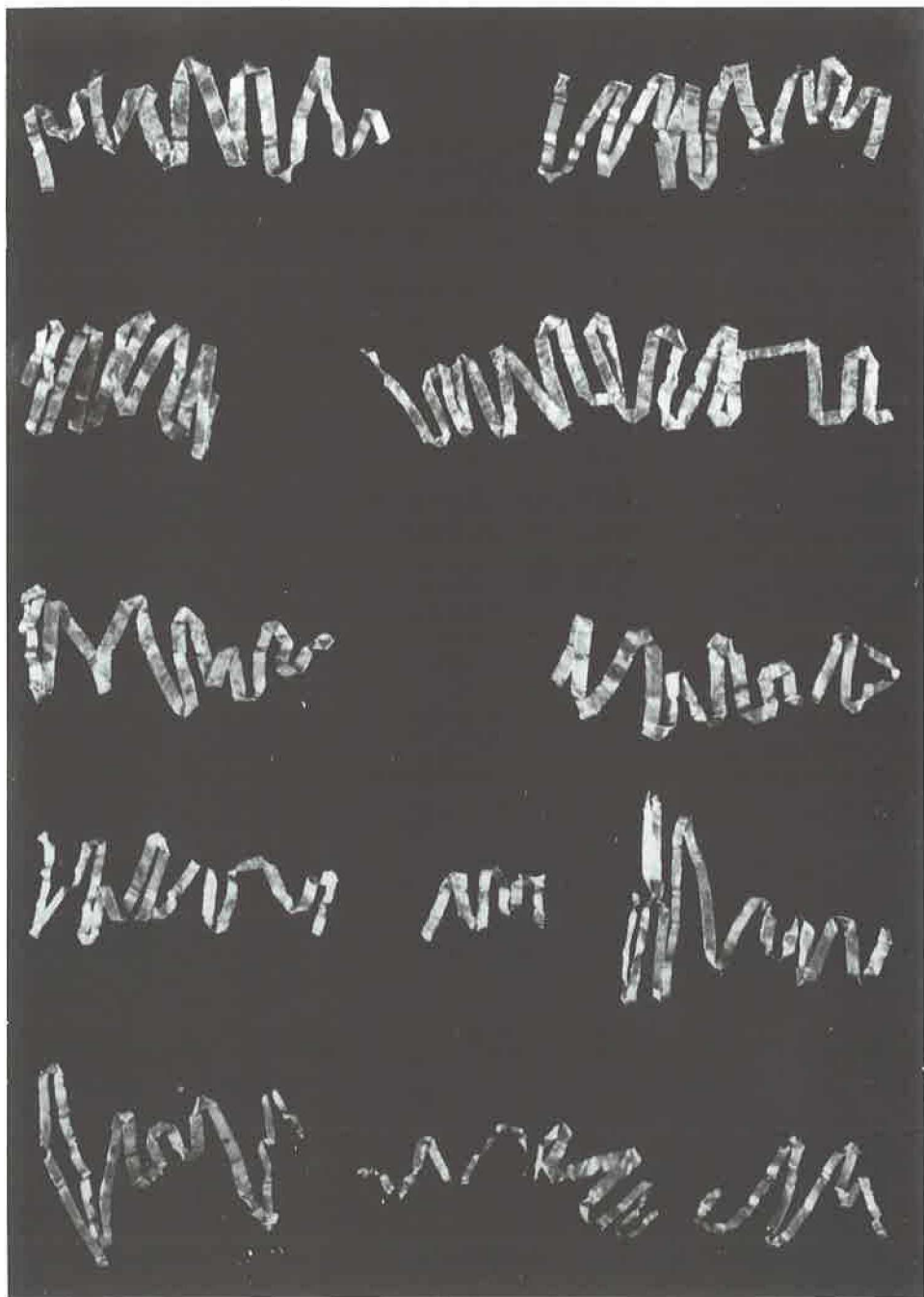
T. VI. 1, 2. Han Potoci - Vrba, par lučnih fibula (mj. oko 1:1); 3, 3a. Sarajevsko polje - nepoznato nalazište, odljevi *gemme* Teodoriha Velikog i njena otiska (mj. oko 2:1); 4. Knin - Greblje, monogramni prsten (mj. oko 2:1); 5, 6. Pećinska Rika (Gornje pećine) - nepoznato nalazište, par poljedarskih naušnica (mj. 1:1).



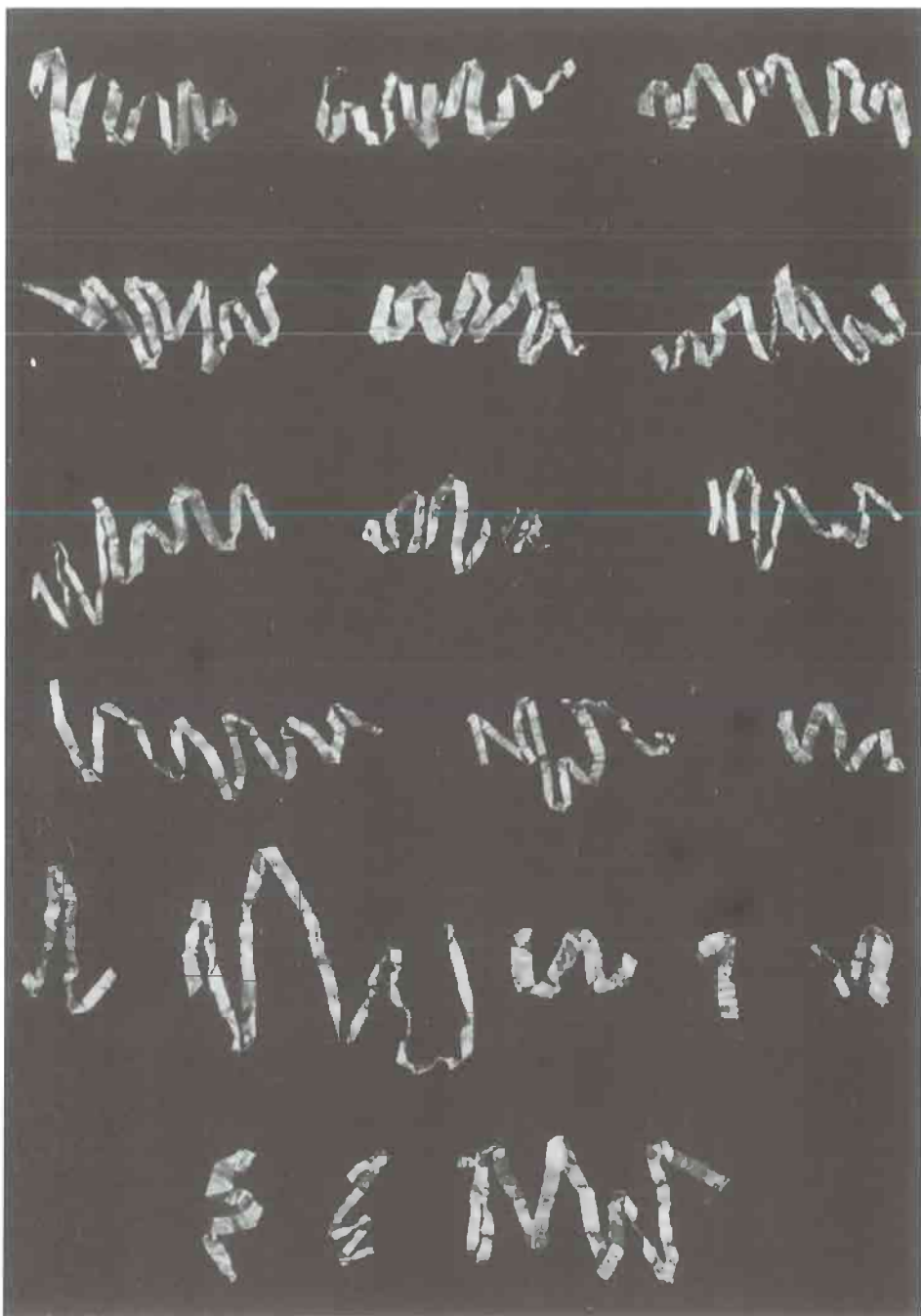
T. VII. 1. Plavno - nepoznato nalazište, lučna fibula (mj. 1:1); 2. Ivoševci (*Burnum*) - Šupljaja, puncirana lučna fibula (mj. 1:1); 3, 4. Solin (*Salona*), cikada-fibule (mj. 1:1); Han Potoci - Vrba: 5. ogrlica od zlatnih cjevčica i almandinskog zrna (mj. 1:1); 6. amajlijska kutijica (mj. 1:1)



T. VIII. 1. Kašić - Glavčurak, ulomci ogrlice (mj. 1:1); 2, 3. Han Potoci - Vrba, par filigranskih naušnica (mj. 1:1); 4. Vrljika - nepoznato nalazište, pojasna kopča (mj. 1:1).



T. IX, Knin - Greblje, zlatne lamele (mj. 1:2).



T. X Knin - Greblje, zlatne lamelle (mj. 1:2).

podrijetla. Zanimljivo je spomenuti da su u ovoj amajlijskoj kutijici kao magijski predmeti *in situ* pronađena dva zrnca jantara,¹³⁶ što predstavlja jedinstven slučaj.

g) *Ukrasni povez za glavu*

U grobnoj cjelini groba 173 nekropole Knin - Greblje pronađena su 32 komada zlatnih lamela, koje su pripadale brokatnom povezu za glavu (T. IX, X).¹³⁷ One su geometrijskog, cik-cak oblika, a najvjerojatnije su bile površinskim vezom vezane za podlogu od tkanine. Ovakav ukrasni povez mogao je služiti kao ukras čela ali je mogao pridržavati veo, ili pak biti sastavni dio frizure.¹³⁸

Ukrasne vrpce za glavu javljaju se samo u grobovima VI. st.¹³⁹ i to na širem području Evrope, ulavnom kod germanskih naroda - Istočnih Gota,¹⁴⁰ Langobarda,¹⁴¹ Merovinga¹⁴² i drugih.

Sudeći prema ostalom inventaru iz grobova u kojima su pronađeni ostaci ukrasnih vrpca za glavu, izgleda da je ovakav tip nakita karakterističan za viši sloj društva.¹⁴³

Zaključna razmatranja

Nakitni predmeti predstavljaju zasad najrelevantnije nalaze za sagledavanje arheološke slike Istočnih Gota na području rimske provincije Dalmacije. zastupljene su: fibule, pojasne kopče, naušnice, prstenje, amajlijska kutijica (*bullae*), pektoral i ulomci ukrasnog poveza za glavu.

Navedeni nalazi najčešće su ukrašeni dvjema najrasprostranjenijim tehnikama seobe naroda - polihromijom i rovašenjem. Za polihromiju su značajni efekti postignuti ulaganjem poludragog kamenja, najčešće crvene boje (almandina) ili staklene paste na zlatnu podlogu. Ta je tehnika bila

¹³⁶ W. R a d i m s k y, 1890, 341; 1893, 306; Z. V i n s k i, 1954, 309.

¹³⁷ Vidi bilj. 76.

¹³⁸ M. D r a g i č e v i ć, 1986, 241.

¹³⁹ Na istom mj.

¹⁴⁰ Osim na nalazištu Knin - Greblje, ostaci zlatom vezenog ukrasnog poveza za glavu otkriveni su u istočnogotskom grobu 1, na kompleksnoj nekropoli Ljubljana - Dravlje; vidi M. S l a b e, 1975, 12, 50.

¹⁴¹ M. S l a b e, 1975, 50, bilj. 2.

¹⁴² M. D r a g i č e v i ć, 1986, 240.

¹⁴³ Usp. M. S l a b e, 1975, 12-14, 50, T. I, 1-9, T. II, 1-13; M. D r a g i č e v i ć, 1986, 240; Z. V i n s k i, 1987, 436, sl. 16, a, b.

udomaćena na Crnom moru (odatle su je prenijeli Huni, Alani i Goti u Evropu) i na istočnom Sredozemlju (Sirija, odakle je dospjela u Italiju).¹⁴⁴ Rovašeni ukras javlja se u dvije inačice, spiralno-vitičastoj i uglato-geometrijskoj. Ova tehnika je zapadnorimskog provincijalnog podrijetla, a nastala je u IV. st. U V. st. počela se primjenjivati na proizvodima barbariziranog kasnoantičkog i barbarskog nakita, te se dalje razvijala kroz VI. i VII. st. - u istočnogotskoj i langobardskoj Italiji, vizigotskoj Hispaniji, kao i na merovinškim i anglosaksonskim tvorevinama.¹⁴⁵ Od ostalih tehnika javljaju se: nieliranje, filigran, granulacija, pseudogranulacija i punciranje.

Na osnovi izvršene tipološko-stilske analize većina nalaza istočnogotskog nakita s područja rimske provincije Dalmacije može se povezati s radioničkim krugom sjevernotalijanskih istočnogotskih radionica, što je posve razumljivo ako se uzme u obzir činjenica da su ondje postojale središnje radionice za izradu istočnogotskog nakita.

Dio nakitnih predmeta importiran je iz pontskih radioničkih središta. To je dokaz da su se i nakon odlaska Istočnih Gota u Italiju (i Dalmaciju) trgovačke veze s pontskim zlatarskim radionicama i dalje održavale, i da je moda tih radionica imala velik utjecaj na ukrašavanje istočnogotskih žena.

Za jedan dio specifično oblikovanih nakitnih predmeta koji nemaju direktnih analognih primjeraka u velikim radioničkim centrima tog vremena, može se pretpostaviti da su nastali u domaćim radionicama, eventualno u Saloni, u kojoj su kasnoantičke radionice vjerojatno nastavile kontinuitet djelovanja i u doba istočnogotske vlasti. U ovim je radionicama nastao nakit oblikovan prema istočnogotskim uzorima oblikovanja, ali je domaći pečat ostavila tehnika ukrašavanja. To je u prvom redu tehnika punciranja, na lučnoj fibuli iz Ivoševaca (T. VII, 1) i pojasnoj kopči iz Solina (T. V, 1), koja se ne javlja niti na jednom primjerku drugih istočnogotskih fibula i pojasnih kopči. Nadalje, način obrade pojasnih kopči iz Kašića (T. II, 5) i Knina (T. I, 3), te način oblikovanja i ukrašavanja lučne fibule iz Kašića (T. II, 1) također su unikatni u odnosu na tipološki srodne primjerke nakita.

Usprkos činjenici da su nalazi istočnogotskog nakita u provinciji Dalmaciji malobrojni i uglavnom slučajnog karaktera, oni u kulturno-historijskom smislu predstavljaju izuzetnu vrijednost. Većim svojim dijelom uklapaju se u umjetničke tokove toga vremena (ponekad idu i u sam vrh), no isto tako pojedini primjerci ove građe odlikuju se nekim specifičnostima,

¹⁴⁴ Z. V i n s k i, 1986, 21.

¹⁴⁵ Na istom mj.

nastalim upravo na ovom prostoru. Zbog svih tih razloga nakitni predmeti Istočnih Gota nađeni na području provincije Dalmacije predstavljaju nezaobilaznu građu za općenito proučavanje ove etničke skupine i svakako zaslužuju da im se pokloni mnogo veća pažnja nego što je to bilo dosada. Mi smo u ovom radu tu građu pokušali malo osvijetliti sagledavajući je u tipološko-stilskom smislu, no mnogo je toga ostalo još neriješenim.

Izvori i literatura:

- Å b e r g, N., 1922 - *Die Franken und Westgoten in Italien*, Uppsala.
1923 - *Die Goten und Langobarden in Italien*, Uppsala.
- A n t o l j a k, S., 1971 - »Zadar pod vlašću Istočnih Gota«, *Zadarska revija*, god. XX, br. 2, Zadar, 137-146.
- B e l o š e v i ć, J., 1965 - »Prvi arheološki tragovi velike seobe naroda na području sjeverne Dalmacije«, *Diadora*, sv. 3, Zadar, 129-141.
1968 - »Ranosrednjovjekovna nekropola u selu Kašiću kraj Zadra«, *Diadora*, sv. 4, Zadar, 221-244.
- B i e r b r a u e r, V., 1975 - *Die Ostgotischen Grab- und Schatzfunde in Italien*, Spoleto.
1984 - »Aspetti archeologici di Goti, Alamani e Langobardi«, *Magistra Barbaritas, I Barbari in Italia*, Milano, 445-508.
- B ö n a, I., 1976 - *A l'aube du moyen age*, Budapest.
- B u š k a r i o l, F., 1988 - »Još o rovašenim fibulama Ostrogota i Tirinžana povodom rijetkog tirinškog nalaza u Saloni«, *Vjesnik za arheologiju i historiju dalmatinsku*, sv. 81, Split, 47-63.
- CIL III, Supl. 10188 1.
- C s á l l a n y, D., 1961 - *Archäologische Denkmäler der Gepiden im Miteldonaubecken*, Budapest.
- D e g a n i, M., 1959 - *Il tesoro romano barbarico di Reggio Emilia*, Firenze.
- D e m o, Ž., 1981 - »Novac germanskih vladara druge pol. V. do u drugu pol. VI. st. u numizmatičkoj zbirci Arheološkog muzeja u Zagrebu«, *Arheološki vestnik*, XXXII, Ljubljana, 454-481.
- D r a g i č e v i ć, M., 1986 - »Ukrasni povež za glavu s nalazišta Greblje u Kninu«, *Starohrvatska prosvjeta*, s. III, sv. 15, Split, 237-241.
- E v a n s, A. J., 1883 - *Antiquarian Researches in Illirycum I-II*, Westminster.
- F e r l u g a, J., 1957 - *Vizantiska uprava u Dalmaciji*, Poseba izdanja SANU, knj. CCXCI, Vizantološki institut knj. 6, Beograd.
- G a b r i č e v i ć, B., 1957 - »Nepoznati šljem na provjesla iz Solina«, *Peristil*, II, Zagreb, 49-50.
- Germanen, Hunnen und Awaren*, 1987 - *Germanen, Hunnen und Awaren, Schätze der Völkerwanderungszeit* (katalog izložbe Nürnberg - Frankfurt a. M. 1987/88.), Nürnberg.
- G i u n t a, F., 1984 - »Gli Ostrogoti in Italia«, *Magistra Barbaritas, I Barbari in Italia*, Milano 53-96.
- G o t z e, A., 1907 - *Gotische Schnallen*, Berlin.
- G u n j a č a, S., 1958 - »Tiniensia archaeologica-historica-topographica I«, *Starohrvatska prosvjeta*, III s, sv. 6, Zagreb, 104-160.
- H a m p e l, J., 1905 - *Alterthümer des frühen Mittelalters in Ungarn I-III*, Braunschweig.

- H o f f e r, P. A., 1895 - »Nalazišta rimskih starina u travničkom kotaru«, *Glasnik Zemaljskog muzeja u Sarajevu*, VII, Sarajevo, 43-61.
1897 - »Fundorte römischer Alterthümer im Bezirke Travnik«, *Wissenschaftliche Mittheilungen Bosnien und Herzegowina*, V, Wien, 242-258.
- J e l o v i n a, D., 1964 - »Novi arheološki nalaz iz vremena seobe naroda u Kninu«, *Vijesti muzealaca i konzervatora Hrvatske*, god. XIII, br. 5, Zagreb, 153-156.
- K a s i o d o r, F. M. A. - *Variae - variarum epistolarum libri XII* (T h. M o m m s e n, *Casiodori senatoris Variae*, Berlin, 1894).
- K o v a č e v i ć, J., 1960 - *Varvarska kolonizacija južnoslovenskih oblasti*, Novi Sad.
- L i s t, C., 1903 - »Die Spangenhelme von Vid«, *Jahrbuch der Zentralkommission für Kunst und hist. Denkmäler I*, Wien, 251- 272.
- M a r g e t i ć, L., 1988 - »Noviji pogledi na stariju povijest Vinodola, Krka i Senja«, *Zbornik Pravnog fakulteta sveučilišta »Vladimir Bakarić« u Rijeci*, Rijeka, 1-18.
- M a r o v i ć, I., 1966 - »Stanje i problemi numizmatičkog kabineta Arheološkog muzeja u Splitu«, *Numizmatičke vijesti*, god. XIII, br. 24, Zagreb, 36-41.
- M e d i n i, J., 1980 - »Provincia Liburnia«, *Diadora*, sv. 9, Zadar, 363-434.
- M i l e t i ć, N., 1955 - »Nalaz ranosrednjovekovnih fibula iz Rajlovca«, *Glasnik Zemaljskog muzeja u Sarajevu*, n. s., sv. X, Sarajevo, 151-154.
1956 - »Nekropola u selu Mihaljevićima kod Rajlovca«, *Glasnik Zemaljskog muzeja u Sarajevu*, n. s., sv. XI, Sarajevo, 9-37.
1963 - *Nakit u Bosni i Hercegovini, od kasne antike do novijeg doba*, (katalog izložbe), Sarajevo.
1978 - »Reflets des grandes invasions en Bosnie-Herzegovine«, *Problemi seobe naroda u Karpatskoj kotlini*, Novi Sad, 97-107.
1984 - »Rani srednji vijek - Doba seobe naroda«, *Kultura istorija Bosne i Hercegovine od najstarijih vremena do pada ovih zemalja pod osmansku vlast*, Sarajevo, 375-390.
- M r k o b r a d, D., 1980 - *Arheološki nalazi seobe naroda u Jugoslaviji*, Beograd.
- N o v a k, G., 1944 - *Prošlost Dalmacije I*, Zagreb.
- D e P a l o l, P. - R i p o l l, G., 1989 - *I Goti*, Milano.
- P r o k o p i j e - *Bellum Gothicum* (D. C a m p a r e t i, *La guerra Gotica di Procopio di Caesarea I-III*, Roma, 1895-1898).
- R a d i m s k y, W., 1890 - »Rimski grobovi u Han Potocima blizu Mostara«, *Glasnik Zemaljskog muzeja u Sarajevu*, I, Sarajevo,*337-342.
1893 - »Römische Gräber bei Han Potoci nächst Mostar«, *Wissenschaftliche Mittheilungen Bosnien und Herzegowina*, I, Wien, 304-307.
- R i e g l, A., 1901 - *Die spätromische Kunstindustrie I*, Wien (korišteno izdanje: Darmstadt 1987).
- R u s u, M., 1959 - »Pontische Gürtelschnallen mit Adlerkopf«, *Dacia*, n. s. III, Bucurest, 485-523.
- S a l i n, B., 1904 - *Die aligermanischen Thierornamentik*, Stockholm.
- S a l i n, E., 1950 - *La civilisation mérovingienne I*, Paris.
1959 - *La civilisation mérovingienne IV*, Paris.
- S l a b e, M., 1975 - »Dravlje - grobišće iz časov preseljavanja ljudstev«, *Situla*, 16, Ljubljana.
1978 - »Kulturna sled iz obdobja preseljavanja ljudstev v Ljubljani«, *Arheološki vestnik XXIX*, Ljubljana, 425-431.
- S t a r e, V., 1980 - *Kranj - nekropola iz časov preseljavanja ljudstev*, *Katalogi in monografije 18*, Narodni muzej, Ljubljana.
- S u i ć, M., 1981 - *Zadar u starom vijeku*, Zadar.
- Š i š i ć, F., 1914 - *Priručnik izvora hrvatske historije*, Zagreb.
1925 - *Povijest Hrvata u vrijeme narodnih vladara*, Zagreb.
- S c h m i d t, B., 1961 - *Die späte Völkerwanderungszeit in Mitteldeutschland*, Halle (Saale).
- S c h r e i b e r, H., 1981 - *I Goti*, Milano.

- V i n s k i, Z., 1954 - »Ein völkerwanderungszeitlicher Goldschmuck aus der Herzegowina«, *Germania*, XXXII/4, Frankfurt a. M., 307-313.
- 1957 - »Zikadenschmuck aus Jugoslawien«, *Jahrbuch des Römisch - Germanischen Zentral-Museums*, 4, Mainz, 136-160.
- 1959 - »Orlovske kopče iz Jugoslavije«, *Vijesti muzealaca i konzervatora Hrvatske*, god. VIII, br. 4, Zagreb, 99-102.
- 1962 - »O značaju nalaza seobe naroda iz Karavukova u Bačkoj«, *Vijesti muzealaca i konzervatora Hrvatske*, god. XI, br. 3, Zagreb, 75-79.
- 1964 - »Kasnoantička baština u grobovima ranog srednjeg vijeka kao činjenica i kao problem«, *Materijali I* (VI kongres arheologa Jugoslavije, Ljubljana 1963), Beograd, 101-115.
- 1966 - »Zur Deutung der Bügelfibeln des 5. Jahrhunderts in Jugoslawien«, *Atti del VI Congresso Internazionale delle Scienze Preistoriche e Protostoriche - Sezioni V-VIII* (Roma 1966), 147-152.
- 1968a - »Adlerschnallenfunde in Jugoslawien«, *Liber Iosepho Kostrzewski octogenario a veneratoribus dicatus*, Warszawa, 314-325.
- 1968b - »Krstoliki nakit epohe seobe naroda u Jugoslaviji«, *Vjesnik Arheološkog muzeja u Zagrebu*, 3. s., sv. III, Zagreb, 103-151.
- 1969 - »Autochtone Kulturelemente zur Zeit der Schlawischen Landnahme des Balkanraums«, *Simpozij Predslavenski etnički elementi u etnogenezi Južnih Slovena, Mostar 1968*, Izdanja Centra za balkanološka ispitivanja XII/4, Sarajevo, 171-193.
- 1971 - »Rani srednji vijek u Jugoslaviji od 400. do 800. godine«, *Vjesnik Arheološkog muzeja u Zagrebu*, 3. s., sv. V, Zagreb, 47-71.
- 1973 - »O rovašenim fibulama Ostrogota i Tirinžana povodom rijetkog tirinškog nalaza u Saloni«, *Vjesnik Arheološkog muzeja u Zagrebu*, 3. s., sv. VI-VII/1972-1973, Zagreb, 177-214.
- 1978 - »Archäologisches Spuren Ostgotischer Anwesenheit im Heutigen Bereich Jugoslawiens«, *Problemi seobe naroda u Karpatskoj kotlini*, Novi Sad, 34-45.
- 1986 - »Epoha seobe naroda«, *Umjetnost na tlu Jugoslavije - Rani srednji vijek*, Beograd-Zagreb-Mostar, 19-27.
- 1987 - »Völkerwanderungszeitliche Funde aus Dalmatien«, *Germanen, Hunnen und Awaren...*, Nürnberg, 434-437.
- V i n s k i, Z. - J e l o v i n a, D., 1971 - »Grebilje, Knin - nécropole de la Migration des Peuples«, *Epoque Prehistorique et protohistorique en Yugoslavie - Researces et resultats*, Beograd, 100-102.
- W e r n e r, J., 1958 - »Eine Ostgotische Prunkschnalle von Köln-Severinstor«, *Kölnher Jahrbuch*, 3, Köln, 55-60.
- 1961 - *Katalog der Sammlung Diergardt B. I*, Berlin.
- W o l f r a m, H., 1983 - *Geschichte der Goten, Von den Anfängen bis zur Mitte des sechsten Jahrhunderts*, München.

Ante Uglešić: TYPOLOGICAL AND STYLISTIC ANALYSIS OF THE EAST GOTHIC
JEWELRY IN THE AREA OF ROMAN PROVINCE DALMATIA

S u m m a r y

Jewelry items represent the most relevant finds for the analysis of east Gothic archeological heritage in the area of the ex-Roman province Dalmatia.

On the basis of the typological and stylistic investigation, the author establishes that the greatest part of these finds was produced in the east-Gothic workshops in the Northern Italy where the most important workshops for this kind of jewelry existed.

Part of the jewelry was made in Pontic workshops which continued to exist even after the east Goths in Italy stopped producing the jewelry according to their taste.

Especially important are the samples of jewelry which do not have a direct connection with other big workshops from that time and for which it is believed that they were created in native workshops, probably in Salona.