

NALAZI RATNIČKE OPREME KAROLINŠKOG TIPA S PODRUČJA SJEVERNE DALMACIJE

SUZANA JAKOVAC
Filozofski fakultet u Zadru
Faculty of Philosophy in Zadar

UDK/UDC: 904"653"(497.5 Dalmacija):623.444
Izvorni znanstveni članak
Original scientific paper

Primljeno: 1996-11-28
Received

U radu je data analiza nalaza ratničke opreme karolinškog tipa s područja sjeverne Dalmacije, omeđenog rijekama Zrmanjom i Krkom. Na spomenutom teritoriju u posljednjih nekoliko desetljeća otkriven je relativno veliki broj nalaza te vrste, koji su dosada bili samo sumarno obrađeni i nedovoljno znanstveno analizirani. Stoga je autorica u ovom radu pokušala dati cjelovitiju sliku te vrijedne arheološke građe, koja je bitna za cjelokupno upoznavanje karolinškog kulturnog utjecaja na razvoj materijalne i duhovne kulture Hrvata na tlu Dalmatinske Hrvatske. Među arheološkom građom koja se u ovom radu obrađuje, najvažnije mjesto zauzimaju nalazi iz zatvorenih grobnih cjelina s najznačajnijeg starohrvatskog groblja, na Ždrijacu u Ninu. Osim toga u radu su obrađeni i ostali pojedinačni i slučajni nalazi te vrste, od kojih su neki u dosadašnjoj literaturi bili objavljeni s netočnim podacima o okolnostima ili mjestu pronalaska, što je u ovom radu korigirano. Autorica zaključno ukazuje na brojnost arheološke građe karolinškog tipa na sjevernodalmatinskom području i upozorava na veliko značenje toga prostora u vrijeme nastanka i formiranja ranofeudalne hrvatske države.

Nalazi oružja karolinškog tipa na teritoriju Republike Hrvatske najbrojnije su zastupljeni na području nekadašnje Dalmatinske Hrvatske, omeđenom rijekama Zrmanjom i Cetinom, i to na dva vrlo značajna lokaliteta: Biskupiji kod Knina na položaju Crkvina i Crkvini u Gornjim Koljanima kod Vrlike. Kako je zadatak ovog rada predočiti nalaze bojne opreme karolinškog tipa na području omeđenom rijekama Zrmanjom i Krkom (sl. l.), nekadašnjem matičnom području Dalmatinske Hrvatske, na kojem je ova arheološka građa sve do nedavna bila malobrojna i u stručnoj literaturi gotovo nepoznata, u ovom ćemo radu tom vrijednom arheološkom fundusu posvetiti dužnu znanstvenu pozornost. S

povijesnog motrišta, na arheološki bogatom području sjeverne Dalmacije se očekivao daleko veći broj arheoloških nalaza karolinškog kulturnog obilježja nego što je do nedavno bilo poznato. Uzrok tome bio je u nedovoljnoj istraženosti ranosrednjovjekovnih lokaliteta toga područja. Kada se nakon završetka Drugog svjetskog rata pristupilo intenzivnijem istraživanju ranosrednjovjekovnih lokaliteta, uslijedilo je otkriće većeg broja nalaza ratničke opreme karolinškog tipa. Ovi nalazi uglavnom potječu iz starohrvatskih nekropola ranog horizonta, koje su osobito brojno zastupljene i istražene upravo na području sjeverne Dalmacije. Ta su starohrvatska groblja pružila obilje arheološke građe relevantne za proučavanje materijalne i duhovne kulture Hrvata. Jedan zasigurno važan segment te građe je ratnička oprema karolinškog kulturnog obilježja, koja ima prvorazredno arheološko značenje.

Među sustavno istraženim starohrvatskim nekropolama ranog horizonta po broju otkrivenih grobova (337), i po brojnosti i tipološkoj raznolikosti grobnog inventara, te po zastupljenosti nalaza ratničke opreme karolinškog tipa nedvojbeno je najznačajnija - ne samo na tlu Dalmacije nego i na području čitave Republike Hrvatske - starohrvatska nekropola otkrivena na Ždrijacu u Ninu.¹ Na tom groblju pokapani su stanovnici Nina, koji se s povijesnog motrišta s pravom smatra kolijevkom Hrvata u novoj domovini, na priobalju istočnog Jadrana, jer je u njemu formirano prvo političko, vjersko i kulturno središte Hrvata. Stoga se Nin ubraja među najznačajnije starohrvatske lokalitete na području Republike Hrvatske. Ostala starohrvatska groblja ranog horizonta na tlu sjeverne Dalmacije, u kojima su bili zastupljeni ili su samo postojale arheološke indicije o zastupljenosti ratničke opreme karolinške provenijencije, nažalost, većim su dijelom bila uništena prije istraživanja, a samo neka od njih djelomice su spašena za arheološku znanost. To su sljedeća starohrvatska groblja: Nin - Materiza,² Kašić - Maklinovo brdo,³ Kašić - Glavčurak,⁴ Kašić - Razbojine,⁵ Smilčić - Kulica,⁶ Stankovci - Klarića kuće,⁷ Ostrovica⁸ i Mopolaca.⁹

Nalazi bojne opreme ratnika zasigurno su jedna od bitnijih karakteristika grobne ostavštine ranog horizonta materijalne kulture Hrvata. Ona je uglavnom karolinškog tipa, a sačinjavaju je, prije svega dvosjekli mač-spata, rjeđe kraći ili duži bojni nož, koplje s krilcima, te od opreme konjanika ostruge s garniturom za pričvršćivanje na obuću. Treba napomenuti da je za vladajući sloj društva bio karakterističan dvosjekli mač-spata, koplje s krilcima i konjanička oprema, dok je obično koplje lisnatog oblika, bojni nož i bojna sjekira, te luk sa strijelama bilo naoružanje svojstveno za širu društvenu populaciju.

Nalazi bojne opreme karolinške provenijencije na području sjeverne Dalmacije relativno su malobrojni prema nalazima s područja srednje Dalmacije.

¹ J. BELOŠEVIĆ, 1976, 306 i d.; ISTI, 1980, 22-44.

² ISTI, 1962, 237 i d.; ISTI, 1974, 221 i d.

³ ISTI, 1980, 44 i d.

⁴ ISTI, 1968, 221 i d.

⁵ D. JELOVINA, 1968, 23 i d.

⁶ J. BELOŠEVIĆ, 1986, 125 i d.

⁷ ISTI, 1985, 73 i d.

⁸ ISTI, 1965, 154-156; V. DELONGA - T. BURIĆ, 1984, 22-23; ISTI, 1989, 31-33.

⁹ L. MARUN, "DNEVNICI", 23. 02. 1908. i 22. 09. 1908.

Zasada su na ovom području registrirana dva dvosjeklja mača-spate,¹⁰ jedno koplje,¹¹ te 26 nalaza ostruga (20 u parovima i 6 pojedinačnih); 11 primjeraka ostruga (10 u parovima i jedna pojedinačna) potječe s nekropole Nin - Ždrijac, 2 para, odnosno 4 primjerka su s lokaliteta Biljane Donje - Begovača, jedan je par i jedan fragmentarno sačuvan slučajni nalaz iz Ostrovice, jedan par s nekropole Kašić - Maklinovo brdo, još jedan par iz Bratiškovača, nadalje, jedan je primjerak iz Mropolča kod Bribira, dva su fragmentarno sačuvana slučajna nalaza kojima nije poznato mjesto nalaza i na kraju fragmentarno sačuvan nalaz iz Podgrada kod Benkovca. Osim navedenih nalaza, koji su, manje-više, svi nađeni u zatvorenim grobnim cjelinama u starohrvatskim grobovima ranog horizonta (gotovo polovica materijala, kako je već rečeno, potječe s lokaliteta Nin - Ždrijac), ovdje navodimo i nekoliko slučajnih nalaza iz šire okolice Nina - dva jezičca garniture za zakopčavanje ostruga na obuću,¹² te još jedan, danas nažalost zagubljen, koji je mogao biti dio garniture za prikopčavanje mača za pojas ratnika.¹³ Navedenim redom nastojat ćemo obraditi netom spomenuti materijal.

Najprije ćemo se osvrnuti na nalaz spate (T. II., 1.-1a.; XVI., 1.-3.) iz sustavno istražene nekropole Nin-Ždrijac.¹⁴ Mač je nađen u arheološki bogatom grobu, u kojemu je bila pokopana obitelj hrvatskog dostojanstvenika (grob 322 - sl. 2.), a sadržavao je pored spate i niz nalaza od kojih svakako treba izdvojiti koplje, par ostruga s garniturom za zakopčavanje, staklenu bocu i čašu, te dvije zemljane posude¹⁵ (T. I.). Radi se o željeznom maču karolinškog tipa, prema Petersenovoj klasifikaciji tipa "H".¹⁶ Oštrica mača iskovana je od kvalitetnog čelika tehnikom damasciranja. Po sredini, s obje strane oštrice, ima plitki žlijeb za otjecanje krvi (njem. *Blutrinne*). Neukrašena i kratka nakrsnica dijeli sječivo od drške mača, a njegov vrh završava neukrašenom jabučicom oblog trokutastog oblika. Mač se nalazio u drvenim koricama na kojima su bili uočljivi tragovi kože i tekstila. Ukupna dužina mača iznosi 91, 5 cm (na oštricu otpada 76,5 cm, širina sječiva je 5,6 cm, nakrsnice 9 cm, a jabučice 7,6 cm).¹⁷

Valja istaći da je ovaj mač prvi znanstvenom metodom otkriven mač *in situ*, u zatvorenoj grobnoj cjelini, u sklopu sustavno istražene nekropole. Naime, svi ostali mačevi nađeni na teritoriju Republike Hrvatske, kao i oni s područja Hercegovine slučajni su nalazi, ili su pak nalazi s nedovoljnim podacima. Upravo iz ovih razloga ovaj mač pruža prvorazrednu arheološku dokumentacijsku vrijednost.

¹⁰ Usp. J. BELOŠEVIĆ, 1980, 99-100; Z. VINSKI, 1978, 170-171; ISTI, 1981, 12; ISTI, 1983, 469, 477; D. JELOVINA, 1986, 10.

¹¹ J. BELOŠEVIĆ, 1980, 103-104.

¹² ISTI, 1965, 154-156.

¹³ Usp. J. BELOŠEVIĆ, 1980, 101, posebno bilj. 96.

¹⁴ Isto, 99-100.

¹⁵ Isto, 100.

¹⁶ Na istom mjestu.

¹⁷ Navedeni podatak uzet je iz kataloga grobnih nalaza još neobjavljene monografije *Nin - Ždrijac*. Dao mi ga je prof. dr. J. BELOŠEVIĆ, autor spomenute monografije, kojemu dugujem i zahvalnost za svestranu pomoć i podršku prigodom pisanja ovog rada. Također zahvaljujem i na ustupljenoj literaturi.

Za mačeve tipa "H" nalazimo analogije među karolinškim nalazima u Hrvatskoj, ali i među karolinškim nalazima sa šireg područja Europe. Od ukupno 25 primjeraka mačeva karolinške provenijencije nađenih na teritoriju nekadašnje Dalmatinske Hrvatske, tipu "H" pripadaju tri primjerka (i svi su nađeni na teritoriju nekadašnje Dalmatinske Hrvatske). Radi se o lokalitetima Katuni kod Omiša,¹⁸ Gradac kod Drniša¹⁹ i Rudići kod Glamoča.²⁰ Pri usporedbi ovih mačeva s mačem iz Nina treba istaknuti da su na balčacima mačeva iz Katuna i Gradca uočeni tragovi ukrasa, dok su balčaci mačeva iz Rudića i Nina neukrašeni. Prema Vinskom plošno tauširani mačevi iz Katuna i Gradca proizvedeni su nešto prije 800. god., a ninski je zgotovljen poslije 800. godine.²¹ Primjerak iz Rudića samo je neznatno mlađi od ostalih, zbog kratke (neobično sužene) nakrsnice.²² Za sve četiri spate tipa "H" možemo pretpostaviti da su proizvodi oružarskih radionica u Porajnju, te da su one kao franački import na dalmatinsko tlo stigle putem alpskih prijevoja i sjeverne Italije, nakon 800. god., odnosno u prvoj pol. 9. stoljeća.

Mačevi tipa "H" javljaju se u vremenskom periodu od kasnog 8. pa sve do 11. st. Vrsni stručnjak Petersen izdvojio je stariju varijantu kasnog 8. i početnog 9. st., obilježenu obrubljenim hrptom obostrano na bazi jabučice kao i na nakrsnici, te mlađu varijantu bez tih obilježja. Mačevi tipa "H" malobrojno su zastupljeni na sjeveru Europe, a nešto manje u zapadnoj, srednjoj i istočnoj Europi.²³ Raširenost nalaza možemo slijediti prema zapadu do ušća rijeke Loire u Atlantik, a prema istoku sve do gornjeg toka rijeke Volge.²⁴ Mačeve ovog tipa nalazimo u plemićkim grobovima 8. st. u Njemačkoj,²⁵ zatim na području bivše Čehoslovačke, posebno na tlu Moravske i Slovačke,²⁶ a daleko manje u Gornjoj Austriji.²⁷ U 10. st. oni se katkada javljaju u staromadarskim grobovima,²⁸ te u 10. i 11. st. na širem području nekadašnjeg Sovjetskog Saveza,²⁹ gdje je ukupno evidentirano 18 primjeraka.³⁰ U Austriji nalazimo 9 primjeraka, od kojih treba istaknuti dva gotovo identična našem. Prvi je iz Sierninghofena, dugačak 93 cm, sa središnjim žlijebom za otjecanje krvi i neukrašenom jabučicom.³¹ Drugi je iz Tauchendorfa, s neukrašenom jabučicom, također poput našeg izrađen kvalitetnom tehnikom damasciranja.³² Daljnje analogije nalazimo i u sljedećim primjercima:

¹⁸ Z. VINSKI, 1970, 146 i d.

¹⁹ Na istom mjestu.

²⁰ Z. VINSKI, 1981, 15-16; ISTI, 1983, 473-477; D. JELOVINA, 1986, 10; N. MILETIĆ, 1976, 231-234.

²¹ J. BELOŠEVIĆ, 1980, 100.

²² Z. VINSKI, 1981, 16.

²³ Isto, 15.

²⁴ ISTI, 1983, 473-474.

²⁵ F. STEIN, 1967, 79.

²⁶ Z. KLANICA, 1966, 270.

²⁷ Usp. E. SZAMEIT, 1986, 396-397 (popis nalazišta).

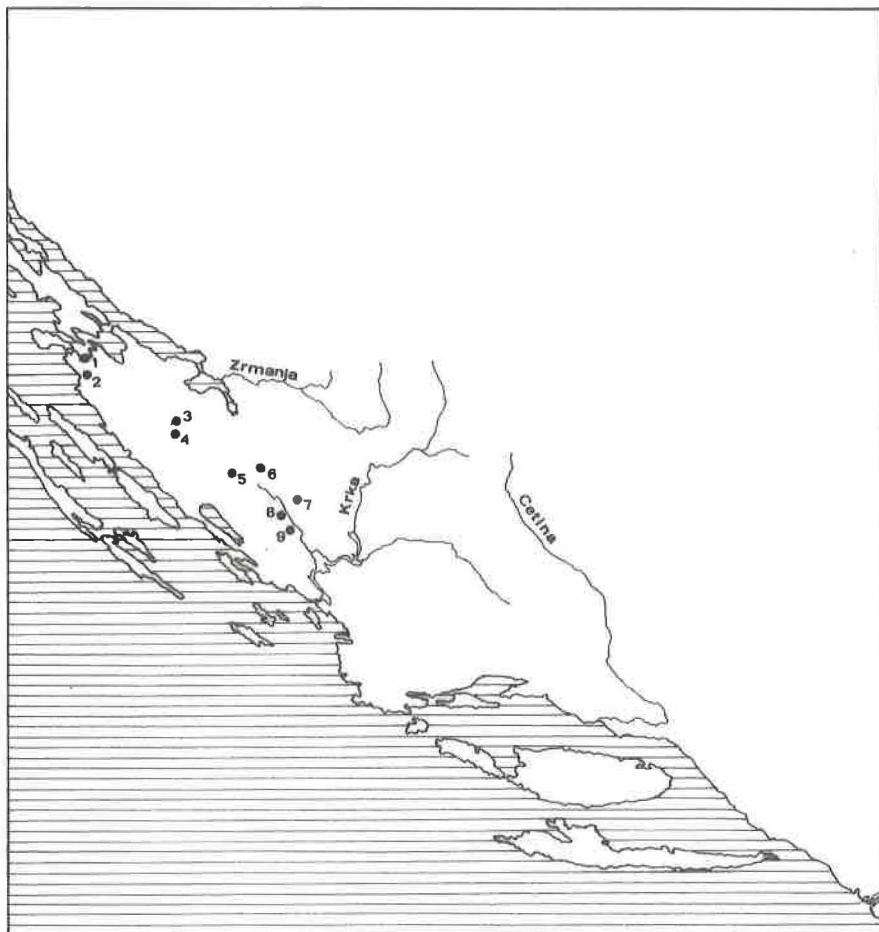
²⁸ J. BELOŠEVIĆ, 1980, 100.

²⁹ Z. VINSKI, 1981, 16.

³⁰ A. N. KIRPIČNIKOV, 1966, 24 (popis nalazišta).

³¹ E. SZAMEIT, 1986, 388-389.

³² Isto, 387-388.



Sl. 1. Karta rasprostranjenosti nalaza ratničke opreme karolinškog tipa na području sjeverne Dalmacije, omeđene rijekama Zrmanjom i Krkom:

Fig. 1. Distribution map of findings of Carolingian type war equipment in the area of Northern Dalmatia, between the rivers Zrmanja and Krka:

- | | |
|-----------------------------|----------------------|
| 1. Nin - Ždrijac | 6. Ostrovica |
| 2. Nin (Aenona) | 7. Bribir (Varvaria) |
| 3. Kašić - Maklinovo brdo | 8. Morpolča |
| 4. Biljane Donje - Begovača | 9. Bratiškovci |
| 5. Podgrađe (Asseria) | |

La Lance (Švicarska), Straßburg (Francuska), Joshofen (Bavarska-Njemačka).³³ Sva tri primjerka imaju neukrašenu nakrsnicu i jabučicu, pa su gotovo identična našem primjerku iz Nina. Kako je već bilo rečeno, malobrojni su nalazi zastupljeni na tlu Moravske i Slovačke. U nekropoli Na Valach u Starém Mestu evidentirana su 4 mača tipa "H".³⁴ U Mikulčicama, od 13 mačeva karolinške provenijencije, 5 ih je tipa "H".³⁵ Bliskosti s mačem iz Nina pokazuje i mač iz groba 265 u Mikulčicama, koji je datiran na poč. 9. st.³⁶ U nekropoli na Pohanskom kod Břeclava u Moravskoj nađena su 4 karolinška mača, od kojih je samo jedan tipa "H".³⁷ Na području Slovačke evidentirana su 4 primjerka mača tipa "H".³⁸ Još bi se moglo navesti analogija, ali i navedene primjere smatramo dovoljnim, jer govore o bogatstvu i raširenosti nalaza mačeva tipa "H".

Nakon iznijetih podataka o vremenu upotrebe i rasprostranjenosti karolinških mačeva tipa "H" na području Europe, te analogijama za naš primjerak iz Nina, možemo zaključiti sljedeće: mač iz groba 322 nekropole Nin - Ždrijac tipičan je proizvod franačkih radionica oružja karolinškog tipa i vremena, a izrađen je vjerojatno na početku 9. st., na što je u stručnoj literaturi već ranije upozorio Z. Vinski.³⁹ Janko Belošević stavlja ga, zbog svojih tipoloških osobina, u rano 9. st.⁴⁰ Na to upućuju tek jedva vidljive značajke starije varijante na bazi jabučice i na nakrsnici, te par željeznih ostruga karolinškog tipa o kojima će nešto kasnije biti govora. Taj je mač na nekropoli Nin - Ždrijac dospio kao import tijekom prve pol. 9. st. i nešto je mlađi od analognih primjeraka iz Katuna i Gradca, dok je primjerak iz Rudića kod Glamoča najmlađi i okvirno se datira u 9. st.

Osim karolinškog mača tipa "H" s nekropole Nin - Ždrijac, na području sjeverne Dalmacije nalazimo još jedan primjerak mača karolinške provenijencije, po Petersenovoj klasifikaciji tzv. posebnog tipa "I", a to je mač iz Morpolače kod Bribira⁴¹ (T. III., 1.a-b).

Na teritoriju Republike Hrvatske nađeno je ukupno 6 primjeraka karolinških mačeva tzv. posebnog tipa "I". Od toga 4 primjerka pripada području nekadašnje Dalmatinske Hrvatske (Vrpolje i Biskupija - Crkvina kod Knina - po M. Zekanu Orlić kod Knina,⁴² Gračac kod Skradina i Plavno kod Knina - po M. Zekanu Morpolača⁴³), te dva primjerka teritoriju Panonske Hrvatske (Medvedička kod Đurđevca u Podravini⁴⁴ i Prelog - Cirkovljan u Međimurju⁴⁵).

S područja omeđenog rijekama Zrmanjom i Krkom potječe samo jedan primjerak, i to iz uništenog ranosrednjovjekovnog lokaliteta Morpolača⁴⁶ na kojem

³³ Usp. Z. VINSKI, 1983, 472 (popis nalazišta).

³⁴ V. HRUBY, 1955, 163.

³⁵ J. POULÍK, 1975, 302.

³⁶ Isto, 303.

³⁷ F. KALOUSEK, 1971, 55.

³⁸ A. RUTTKAY, 1976, 248.

³⁹ Z. VINSKI, 1983, 475-477.

⁴⁰ J. BELOŠEVIĆ, 1980, 100.

⁴¹ M. ZEKAN, 1992, 132-134.

⁴² Na istom mjestu.

⁴³ Isto, 134.

⁴⁴ Z. VINSKI, 1978, 166-177.

⁴⁵ Ž. TOMIČIĆ, 1985, 211-216.

⁴⁶ M. ZEKAN, 1992, 134.

su prema Marunovim bilješkama, otkriveni brojni i vrlo značajni nalazi starohrvatske materijalne kulture ranog horizonta. Naime, kako je ovaj nalaz spoj dvaju dijelova mača (sječivo i balčak s jabučicom), u ranijoj se literaturi ovaj mač smatrao dvama zasebnim nalazima. Jedan se vodio, kako smo već ranije spomenuli, kao nalaz s lokaliteta Gračac kod Skradina, a drugi kao nalaz iz Plavna kod Knina. Mate Zekan krenuo je putem Marunovih "Dnevnika" i otkrio da raniji lokaliteti nalaza nisu opravdani, te da postoje argumentirani dokazi koji potkrepljuju njegovu pretpostavku.⁴⁷

Bilješka iz "Dnevnika" od 23. veljače 1908. god. detaljnije opisuje prvotno nađene predmete. Povjerenik Muzeja V. Arđalić toga je dana poslao "Također sljedeće predmete, što je našao Božo i sin mu Nikola Tubić, nedaleko od S. Petra u Morpolači Benkovačkoj, krčec zemljište za američki vinograd. Jedan mač iz 8. st., sasna sličan mačevima našastim na rim. groblju u Biskupiji, ali slomljen na balčaku, bez ikakve ornamentacije, te uz mač mali željezni nožić, dvie od proste žice naušnice (dvojim da su ove dvije naušnice u istom grobu) te ulomke od jedne ostruge i jedno slomljeno željezno šilo. Vjerojatno da su morale biti dvie ostruge i saponi uz mač, ali nalaznici da su ih nepomljom zatrpali. Arđalić hoće, da dokaže, da i poslana željezna strelica našasta je u istom grobu, ali, obzirom na oblik, na sačuvanje dobro i patinu, dvojim ob ovomu navodu. Vidi njegova pisma od 19. i 22./2. 08. Našasto je više grobova u spržinastu zemljištu, te raznih predmeta a osobito par ornamentiranih i pozlaćenih ostruga."⁴⁸

Analizom pisanih dokumenata nisu nađeni nikakvi argumenti koji bi opravdali točnost nalaza za lokalitete Gračac kod Skradina i Plavno kod Knina, pa je zato otvorena mogućnost pretpostavki - osobito pregledom Marunovih opisa o prelomljenosti balčaka - da je ustvari pravo mjesto nalaza Morpolača. Naime, jabučica po fakturi idealno naliježe na drugi dio rukohvata. Pronađena arhivska fotografija na kojoj je vidljiv mač s fakturom na rukohvatu konačno je riješila sva pitanja vezana uz cjelovitost mača.⁴⁹ Mislimo da je ova nova Zekanova atribucija sasvim prihvatljiva, te precizno argumentirana. Tako danas imamo dva zasebna nalaza spojena u jedan, te naravno, jedan karolinški mač posebnog tipa "I" manje. Što se tiče opisa spate, ističemo da joj je sječivo izrađeno od kvalitetnog čelika, nakrsnica je kratka i masivna, a tragovi ukrasa na jabučici nisu vidljivi.

Uz navedene podatke o karolinškom maču posebnog tipa "I", valja kazati nešto općenito o karolinškim mačevima posebnog tipa "I" i "II". Može se konstatirati da oni nemaju jednoznačne jabučice, a sigurno su franačkog porijekla, s kasnomerovinškim prethodnim oblicima. Datiraju se oko 800. god., a engleska i njemačka literatura jednostavno stavlja izradbu i upotrebu tih mačeva u drugu pol. 8. st. (samo gdjekad još na poč. 9. st.). Mačevi posebnog tipa "I" i "II" rasprostranjeni su inače, po dosadašnjem stanju istraživanja, većinom u sjevernoj i u srednjoj Europi, s time da ih se ondje registriralo najjužnije na gornjem Dunavu.⁵⁰ U nekadašnjem Sovjetskom Savezu nalazimo samo 5 primjeraka ovoga

⁴⁷ Na istom mjestu.

⁴⁸ Na istom mjestu.

⁴⁹ Na istom mjestu.

⁵⁰ Z. VINSKI, 1981, 15.

tipa karolinških mačeva.⁵¹ Kao analogiju navodimo nekoliko nalaza mačeva ovog tipa s područja Europe: Dorf a. d. Enns - Hainbuch (Donja Austrija), Hohenberg (Štajerska), Gramilach (Koruška), Ždánice (Moravska).⁵² U Austriji imamo čak 25 nalaza ovog tipa spate karolinške provenijencije. Moramo, nažalost, konstatirati da bližih analogija s morpolačkim primjerkom nemamo.

Vratimo se ponovno našem primjerku i pokušajmo ga prostorno-vremenski determinirati. Nalaz iz Morpolače, kao i ostali nalazi mačeva posebnog tipa "I" na tlu Hrvatske, izrađeni su - s obzirom na balčake izrazito arhajskog obilježja, te kratke i masivne nakrsnice - tijekom druge pol. 8. st. u franačkim oružarskim radionicama ranokarolinškog vremena, po svoj prilici u Porajnju. Oba kontinentalna primjerka dospjela su u zemlju najvjerojatnije u vrijeme pohoda Karla Velikoga protiv Avara u Panoniji prije ili oko 800. god. Međutim, nalazi iz Dalmatinske Hrvatske nešto su mlađi, tj. iz približno prve pol. 9. st., a ovamo su stigli putem alpskih prijevoja iz sjeverne Italije.⁵³

Nakon obrade nalaza karolinških mačeva nađenih na teritoriju sjeverne Dalmacije, u nastavku rada osvrnut ćemo se i na ostale nalaze ratničke opreme karolinškog tipa.

Pored lakog kratkog koplja za bacanje, tipičnog za Slavene, u naoružanju Hrvata tijekom 9. st. javlja se tzv. koplje s krilcima karolinškog obilježja.⁵⁴

Na području sjeverne Dalmacije, omeđenom rijekama Zrmanjom i Krkom, nailazimo samo na jedan primjerak koplja koje je vjerojatno imalo krilca, ali ona nisu sačuvana (T. II., 2.). Sačuvani su samo oskudni tragovi koji indiciraju njihovo postojanje. Koplje je nađeno zajedno s već opisanim mačem tipa "H" na nekropoli Nin-Ždrijac (u grobu 322).⁵⁵ Osim tog primjerka, na prostoru nekadašnje Dalmatinske Hrvatske evidentirana su još dva nalaza: Biskupija - Crkvina kod Knina⁵⁶ i Žčeževica Donja kod Blata na Cetini.⁵⁷ Ovim nalazima treba priložiti nalaz s područja nekadašnje Panonske Hrvatske, iz Vuraždina,⁵⁸ te čak 8 primjeraka iz Hercegovine: Rudići - Grebnice kod Glamoča, Hatelji kod Bičeva, Mogorjelo kod Čapljinice (2 primjerka), Stolac - Čairi, Vir - Gradina kod Livna, te 2 primjerka s nepoznatih nalazišta.⁵⁹

Koplja s krilcima pojavljuju se kao karolinški import u slavenskim zemljama od 9. do 11. st. Nađena su na teritoriju Poljske, rjeđe u Češkoj i Slovačkoj, nešto češće u Mađarskoj, a javljaju se i na području Austrije (čak u 25 primjeraka⁶⁰) na lokalitetima ketlaške kulture.⁶¹ Tako ovdje nailazimo na dva vrlo

⁵¹ Usp. A. N. KIRPIČNIKOV, 1966, 24 (popis nalazišta).

⁵² Usp. Z. VINSKI, 1983, 472 (popis nalazišta).

⁵³ ISTI, 1981, 15.

⁵⁴ Usp. bilj. 18 u ovom radu.

⁵⁵ J. BELOŠEVIĆ, 1980, 103-104.

⁵⁶ Z. VINSKI, 1983, 465 i d.

⁵⁷ Na istom mjestu.

⁵⁸ Ž. TOMIČIĆ, 1968, 53-60.

⁵⁹ M. ZEKAN, 1994, 58-61.

⁶⁰ E. SZAMEIT, 1986, 160-161.

⁶¹ E. BENINGER, 1934, 157.

slična primjerka našem nalazu: primjerak iz Steinabrunna, te primjerak iz Wimma.⁶²

Vratimo se nalazu iz Nina. Koplje je dužine 50 cm, list koplja je izdužen i pravilno izmodeliran u obliku vrbrina lista. Tuljac koplja je kružnog presjeka. Na njegovim bočnim stranama vidljivi su ostaci krilca (?), čiji se oblik i veličina ne mogu sa sigurnošću odrediti.

Ovo koplje, iako nije tipičan primjerak koplja s krilcima karolinškog tipa, na temelju inventara groba 322 datira se u prvu pol. 9. st., a pruža arheološke dokaze da su Hrvati na teritoriju nekadašnje Dalmatinske Hrvatske već u ranom 9. st. u svom naoružanju, uz mačeve, upotrebljavali i karolinška koplja s krilcima.

* * *

Pređimo sada na zasigurno najbrojnije nalaze bojne opreme karolinškog tipa na starohrvatskim grobljima ranog horizonta, a to su ostruge s garniturama za zakopčavanje na obuću.⁶³ Glavninu ostruga nalazimo na matičnom području Dalmatinske Hrvatske, posebice uz gornje tokove rijeka Krke i Cetine. Ta se konjanička oprema ponekad javlja i na neretvanskom području, dok je na ostalim područjima Republike Hrvatske, kao i u Bosni i Hercegovini dosta rijetka.

Dosada je nađeno preko stotinu pari ostruga, ali je ta brojka tek približna, jer je moguće računati i na stanoviti broj još neobjavljenih nalaza. Većina ih potječe iz grobova, gdje ih nalazimo u parovima, dok su pojedinačni nalazi daleko rjeđi. Osim što su pronađeni u parovima, uz mnoge ostruge pronađeni su i dijelovi garnitura za zakopčavanje, koje se obično sastoje od dva jezičca, dvije kopče ili predice i dvije petlje, a uglavnom su izrađene od istog materijala, s gotovo jednakim ukrasom poput onoga na ostrugama.

Kako je već prije rečeno na području sjeverne Dalmacije nađeno je ukupno 26 ostruga (10 u parovima, te 6 pojedinačnih nalaza). Možemo ih podijeliti u tri osnovne skupine ostruga, dok se dva nalaza (nalaz iz Ostrovice,⁶⁴ te nalaz iz Biljana Donjih - Begovače⁶⁵) izdvajaju iz te podjele, te sudeći po svojim tipološko-stilskim obilježjima su najstarija.

Jedan od najstarijih nalaza bio bi par željeznih ostruga nađenih u selu Ostrovica kod Bribira⁶⁶ (T. IV., 1.-2.; XVII., 1.-2.). Od odgovarajuće garniture za pričvršćivanje na obuću sačuvane su dvije predice bez trna (T. IV., 3., 5.; XVII., 3., 5.) i jedna petlja (T. IV., 4.; XVII., 4.). Obje su ostruge materijalom, načinom izrade i dimenzijama identične. Željezne su, samo su im predice na završecima ostružnih krakova i trnovi presvučeni brončanim limom (T. XVIII., 1.-2.). Ostružni krakovi završavaju predicama za prikopčavanje na obuću (T. XVIII., 2.). Masivan i dugačak trn ostruga završava u obliku šiljka (T. XVIII., 1.). Okruglog je presjeka i ravan u osi s ostružnim lukom, bogato je ornamentiran, i to na bazi s

⁶² E. SZAMEIT, 1986, 160-161.

⁶³ Usp. bilj. 18 u ovom radu.

⁶⁴ J. BELOŠEVIĆ, 1965, 149-153.

⁶⁵ Z. VINSKI, 1978, 162.

⁶⁶ Usp. J. BELOŠEVIĆ, 1965, 149-152; ISTI, 1980, 106; Z. VINSKI, 1978, 161; V. DELONGA - T. BURIĆ, 1984, 22-23; ISTI, 1989, 31-33.

jednim, a na prijelazu u šiljak s dva "biserna" niza. Izvan tog ukrasnog pojasa, prema šiljku trna, ugraviran je najprije jedan red sitnih kružića, a zatim slijedi cik-cak linija. Prostor unutar plastičnog ornamenta apliciranih kružića ukrašen je nizom ugraviranih kružića, kosih crtica i polutrokutića. Ostruge su vrlo masivne, ukupne dužine 21 cm, raspona ostružnog luka 9 cm, dužine trna 6,5 cm, te promjera trna 2 cm. Pripadajuće brončane predice (T. IV., 3., 5.; XVII., 3., 5.), kojima nedostaje trn, pačetvorinastog su oblika s rebrasto modeliranim izdancima, dužine 4,2 cm i širine 2,6 cm. Jedina sačuvana brončana petlja ovalnog je oblika (T. IV., 4.; XVII., 4.). Prednja joj je strana kružno proširena i završava šiljasto, ojačana je trokutastim zadebljanjem, te ima naglašeni završetak u vidu bopca ili pupoljka. Dužine je 3,6 cm, a širine 1,5 cm.

Vrlo slične petlje možemo naći na lokalitetu Biskupija - Crkvina, kojima nažalost ne znamo okolnosti nalaza.⁶⁷ Ovi oblici garniture za zakopčavanje ostruga, te predice na završecima ostružnih krakova pačetvorinastog oblika, jednako modelirane kao i pripadajuće predice, tipičnog su ranokarolinškog obilježja. Osim toga vrlo je indikativan ukras trnova ostruga. Treba svakako naglasiti da su one jedan od ukupno dva nalaza s primjercima koji imaju u potpunosti presvučene trnove brončanim limom. Drugi takav nalaz čini par željeznih ostruga s predicama na završecima ostružnih krakova nadenih na lokalitetu Vukovića most u Koljanima kod Vrlike.⁶⁸ Naime, kod ovih ostruga mjedeni lim nije u potpunosti sačuvan, ali je ipak vidljivo da su trnovi ostruga bili u potpunosti presvučeni ukrasnom oplatom. Od pripadajuće garniture za zakopčavanje ostruga sačuvali su se samo po jedan jezičac, kopča i petlja. Moramo ustvrditi da kod svih ostalih primjeraka koji imaju trn presvučen mjedenim ili brončanim limom, ostružni je trn presvučen samo polovično, a ne u potpunosti kao što je to slučaj kod ostrovičkih ostruga. Upravo zbog tih elemenata ovaj je par ostruga svakako jedinstven, te stoga možemo opravdano pretpostaviti da su one i starije i da su na neki način poslužile kao prototip onim primjercima koji imaju ostružni luk samo polovično presvučen mjedenim ili brončanim limom, pa bi zbog toga bile i mlađe. Smatramo da veličina ostruga, njihova masivnost, te materijal od kojeg su bile izrađene, nisu presudni za njihovu dataciju. Naime, te bi nam pojednostoj trebale više govoriti o socijalnom i društveno-hijerarhijskom statusu osobe kojoj su one pripadale. Možemo zaključiti da su ove ostruge vrlo rani rad (i uvrstiti ih u ranokarolinške proizvode, te ih datirati u zadnju trećinu 8. st.). Werner ovaj par ostruga stavlja u kasnije 8. ili rano 9. st.,⁶⁹ Vinski je mišljenja da su one rad domaćih radionica, izrađene prema ranokarolinškim uzorima tijekom 9. st.,⁷⁰ dok Belošević stavlja ovaj nalaz ostruga u puno 9. st.⁷¹

Sada ćemo obraditi par željeznih, loše sačuvanih laganih ostruga karolinškog tipa (T. V., 1.-2.) nadenih u selu Biljane Donje - Begovača kod

⁶⁷ D. JELOVINA, 1986, Autor ovdje donosi niz slučajno nadenih nalaza iz Biskupije - Crkvine, te ih obraduje katalogski.

⁶⁸ D. JELOVINA, 1986, 33, T. XV, 181, 182.

⁶⁹ J. WERNER, 1969, 502-503.

⁷⁰ Z. VINSKI, 1978, 160-161.

⁷¹ J. BELOŠEVIĆ, 1965, 152.

Smilčića (grob 253).⁷² Radi se o paru identičnih ostruga čiji završeci ostružnih krakova, jednako kao i ostrovičkih, završavaju pačtetvorinastim predicama s narebrenim ukrasom brončane oplata. Ostružni su lukovi trokutasta presjeka, ravni su i u osi s trnovima ostruga. Trnovi su kružnog presjeka, ali zbog loše usčuvanosti nismo u mogućnosti precizno odrediti njihovu dužinu i eventualni ukras. Ostruge su dužine (prema rekonstrukciji) 15 cm, širine krakova 7,5 cm. Od garniture za zakopčavanje ostruga sačuvani su: željezni jezičac (T. V., 7.), dvije željezno-brončane kopče (T. V., 4., 6.) i dvije brončane petlje (T. V., 3., 5.). Treba svakako napomenuti da su dijelovi garniture oksidacijom jako nagrizeni i oštećeni, no ipak raspoznavamo da su pačtetvorinaste predice kopči i petlje rebrasto ukrašene, te tipičnog ranokarolinškog obilježja. Također je vrlo indikativan i okov kopče, mada loše usčuvan, osobujne forme i fine izrade.

Ove su ostruge često bile uzrok oprečnih arheološko-znanstvenih interpretacija. Usporedimo li predice kopči i petlje s garniturom za zakopčavanje ostruga iz Begovače i onima iz poznatog groba 1 lokaliteta Biskupija - Crkvina,⁷³ vidimo da su gotovo identične. Možda bi nam, nažalost, korozijom uništen jezičac mogao rasvijetliti ovu problematiku. Ako nalaz ostruga iz groba 1 smatramo ranokarolinškim proizvodom kasnijeg 8. st., ne vidimo razlog zašto bismo ove begovačke ostruge kasnije datirali. Mislimo da njihovu proizvodnju možemo staviti u kasnije 8. st., približno kada datiramo i ostrovički nalaz. Kao što je već ranije bilo rečeno, možda bi nam veličina i masivnost (u ovom slučaju radi se o laganim ostrugama) nalaza mogao rasvijetliti neke druge momente.

Ovdje bismo mogli navesti i slučajan nalaz željezne tanke ostruge s predicama na završecima krakova iz Morpolače kod Bribira⁷⁴ (T. III., 2.). Ostruga je rađena lijevanjem i kovanjem. Ostružni luk i krakovi su joj trokutasta presjeka, ravni su i u osi s trnom ostruge. Baza stožastog trna ostruge ukrašena je prstenastom profilacijom. Treba svakako reći da je ostruga oksidacijom znatno nagrizena, polomljena i djelomice manjkava. Dužine je 13,5 cm i širine krakova 7 cm. Ovdje je navodimo radi nekih zajedničkih elemenata s begovačkim parom ostruga. Naime, one su gotovo jednakih dimenzija i masivnosti, te i jedan i drugi nalaz imaju predice na krajevima ostružnih krakova. Naravno, primjerak iz Morpolače teško je preciznije datirati zbog loše usčuvanosti i potpunog nedostatka garniture za zakopčavanje ostruga. Možemo samo ustvrditi da se ovdje radi o izradevini karolinškog tipa.

Zanimljiv je navod fra Lujke Maruna iz njegovog "Dnevnika" od dana 29. veljače 1908.: "... Opisani mač, nožić i željezne ostruge, koje su gotovo sasvim istrunule, našaste su uz jedan kostur. Odmah blizu s podnevne strane ovoga našast je u prostoj zemlji drugi kostur a uza nj - kod nogu - bronzane ostruge pozlaćene sa odnosnim saponima. Jednu žujicu ovih ostruga nekako je zemljom zasuo, te ju nije našao. Ostruge, izvan gornjeg dijela šiljka dobro su sačuvane. One spadaju vrstnoćom izradbe u 3 ili 4 kategoriju ostruga našega muzeja. Sva inpranta

⁷² O ovim ostrugama pisali su sljedeći autori: D. JELOVINA, 1986, 30; J. BELOŠEVIĆ, 1980, 106; Z. VINSKI, 1978, 160-161.

⁷³ Z. VINSKI, 1965, 138; ISTI, 1966, 301-304; ISTI, 1978, 159-160; ISTI, 1981, 20-22; ISTI, 1983, 481-483; D. JELOVINA, 1986, 15-17, T. I, 9, 10.

⁷⁴ D. JELOVINA, 1986, 35.

(nečitljiva riječ) izradbe odaje i dobu i tehniku ostruga našega muzeja našasti u sarkofagu i u bazilici na rim. groblju u Biskupiji iz VIII. stoljeća..."⁷⁵

Ovdje vidimo da Marun spominje čak dva para karolinških ostruga nađenih u Morpolači kod Benkovca. Da li je nalaz tanke, loše usčuvane željezne ostruge iz Morpolače ostatak para gotovo istrunulih željeznih ostruga koje se spominju u "Dnevniku" teško je decidirano kazati. Drugi spomenuti, daleko bogatiji i kvalitetniji par ostruga, danas nije evidentiran kao morpolački. Je li Marunov navod točan i što se u međuvremenu desilo s drugim parom ostruga, teško je odrediti.

Ostale nalaze karolinških ostruga s područja sjeverne Dalmacije tipološki ćemo razvrstati u tri skupine.

U prvu skupinu išle bi ostruge s nekropole Nin - Ždrijac, i to one iz grobova 161 (T. VI., 1.-2.; XIX., 1.-2.) i 74 (T. VIII., 1.).⁷⁶ Ovoj bi skupini pripadale i ostruge s nekropole Kašić-Maklinovo brdo iz groba 52 (T. VII., 1.-2.).⁷⁷ Radi se o reprezentativnim primjercima željeznih ostruga izrazito karolinškog tipa. Razlikuju se tek u nekim detaljima - u načinu ukrašavanja trna, te različitim oblicima pojedinih dijelova garniture za zakopčavanje ostruga. Sve su masivne, izrađene od željeza, te približno jednakih dimenzija (ukupne dužine oko 19 cm). Trnovi su im presvučeni mjedenim limom ukrašenim graviranim geometrijskim ornamentom, osim trna ostruga iz groba 74 (T. VIII., 1.). Dosta masivni ostružni krakovi trokutasta presjeka završavaju rebrasto profiliranim predicama. Masivan i prilično dugi trn kružnog presjeka nasaden je na ostružni luk i ravan u osi s ostružnim lukom. Trn je presvučen mjedenim limom, koji je na donjem dijelu, unutar pseudogranuliranog ukrasa, ukrašen naizmjениčno ugraviranim trokutićima, koji se razlikuju tek u sitnim detaljima kod pojedinih ostruga. Uz ostrugu nađenu u grobu 74 nisu pronađeni dijelovi garniture za zakopčavanje ostruga. Garnitura ostruga iz groba 161 sastoji se od dvije željezne kopče s pačetrovinastom rebrasto profiliranom predicom (T. VI., 3., 6.; XIX., 3., 5.), dva željezna jezičca oblika stilizirane ptice sa četiri zakovice (T. VI., 4., 7.; XIX., 4., 6.), te dvije željezne petlje ovalnog oblika (T. VI., 5., 8.). Od pripadajuće garniture ostruga iz groba 52 s groblja na Maklinovom brdu u Kašiću, nađena su samo dva željezna jezičca (T. VII., 3., 4.), koja su srodna s jezičcima iz groba 161 (T. VI., 4., 7.; XIX., 4., 6.). Svakako treba spomenuti nalaz kože obuće, te dvije željezne zakovice, također od obuće ratnika konjanika iz groba 52 s nekropole Kašić - Maklinovo brdo.⁷⁸

Kao analogija ovoj skupini ostruga bio bi par željeznih ostruga nađenih na nakropoli Gorica - Stranče kod Crikvenice.⁷⁹ Ovaj par karolinških ostruga također završava predicama, te ima ostružne traove presvučene ukrasnom oplatom ukrašenom naizmjениčno ugraviranim trokutićima. Svakako treba naglasiti da sačuvana garnitura za zakopčavanje ostruga nema identične forme onima iz naše prve skupine ostruga. Ostružna garnitura iz Stranča sastoji se od dva jezičca oblika slova "U", dvije kopče s ovalnom predicom i dvije petlje ovalnog oblika. I na

⁷⁵ L. MARUN, "DNEVNICI", 23. 02. 1908.

⁷⁶ Na istom mjestu.

⁷⁷ J. BELOŠEVIĆ, 1980, 107.

⁷⁸ ISTI, 1982, Y276(2/1), Y276(2/2).

⁷⁹ R. MATIJEVIĆ, 1981, 325.

kraju, svakako trebamo naglasiti da je ovaj par ostruga karolinškog tipa jedini nalaz takve vrste na području Istre i Hrvatskog Primorja. Ovaj nam nalaz stoga govori o povezanosti i ovog područja s karolinškim svijetom onoga vremena.

Ovoj skupini svakako treba dodati par željeznih ostruga s predicama na završecima krakova iz Bratiškovaca kod Skradina (T. IX., 1.-2.).⁸⁰ Trn ovih ostruga također je presvučen mjedenim limom ukrašenim graviranim motivom šrafiranih trokutića. Nažalost, pripadajuća garnitura za zakopčavanje ostruga nije sačuvana.

U Muzeju hrvatskih arheoloških spomenika u Splitu postoje dva fragmentarno sačuvana slučajna nalaza željeznih ostruga, koje vjerojatno potječu s teritorija sjeverne Dalmacije (T. VIII., 2.-3.).⁸¹ U prvom slučaju radi se o željeznoj ostrugi kojoj nedostaje dio ostružnih krakova sa završecima (T. VIII., 2.). Baza trna platinirana je pozlaćenim limom i ukrašena naizmjeničnim nizom ugraviranih trokutića uokvirenih prstenastom rovašenom žicom.⁸² Drugi nalaz je ulomak željezne ostruge s predicama na završecima krakova (T. VIII., 3.), korozijom vrlo nagrizen.⁸³ Sačuvan je samo donji dio ostružnog kraka s predicom. Za oba ova nalaza teško je reći kada su proizvedena, upravo zbog njihove manjkavosti. Ovdje ih navodimo zbog sličnosti pojedinih elemenata s našim ostrugama uvjetno svrstanih u prvu skupinu.

Vratimo se sada nalazima iz Ždrijaca (grob 161 i 74), Maklinovog brda u Kašiću (grob 52) i Bratiškovaca. Na temelju pačetvorinastih rebrasto profiliranih predica, te dijelova garniture za zakopčavanje ostruga koje su tipičnog ranokarolinškog obilježja (osobito jezičac oblika stilizirane ptice), možemo gotovo sa sigurnošću odrediti vrijeme proizvodnje ovih ostruga. One su nešto mlađe od ostrovičkih, jer njihov ukras trna mjedenim limom ukrašenim graviranim geometrijskim ornamentom ne obuhvaća trn ostruge u potpunosti, kako je to slučaj kod ostrovičkih, već samo polovično. Treba svakako primijetiti da ostruge ove skupine završavaju predicama, kao i ostrovički primjerci. Kako ostrovičke ostruge stavljamo u drugu pol. 8. st., ova bi skupina ostruga kao nešto mlađa pripadala početku 9. st., oko 800. god. Janko Belošević u prvotnoj interpretaciji ovu skupinu ostruga datira okvirno u prvu pol. 9. st.⁸⁴

U drugoj skupini bile bi karolinške ostruge s nekropole Nin - Ždrijac iz groba 322 (T. X., 1., 5.), 166 (T. XI., 1.-2.) i 167 (T. XII., 1., 5.; XX., 1.-2.).⁸⁵ Radi se o željeznim ostrugama čiji ostružni krakovi trokutasta presjeka završavaju pačetvorinastim pločicama na kojima se nalazi 6 brončanih zakovica za pričvršćivanje remena na ostruge. Masivan, ali nešto kraći trn od onih iz prve skupine, također je kružnog presjeka, nasaden na ostružni luk i ravan u osi s ostružnim lukom. Treba napomenuti da su ostruge ove skupine nešto manje od ostruga ranije skupine (ukupna dužina im je oko 16 cm). Na trnovima ostruga iz groba 166 (T. XI., 1.-2.) sačuvan je brončani lim i to samo na bazi trna, a on je ukrašen dvjema horizontalnim profilacijama. Kod ostruga iz groba 322 (T. X., 1.,

⁸⁰ D. JELOVINA, 1986, 30.

⁸¹ Isto, 38.

⁸² Isto, 38, T. XXI, 223, 224.

⁸³ Na istom mjestu.

⁸⁴ J. BELOŠEVIĆ, 1980, 108.

⁸⁵ Isto, 106-107.

5.) trn je također imao košuljicu od brončanog lima, čiji su tragovi vidljivi samo na njegovoj bazi. Jedino na trnovima ostruga iz groba 167 (T. XII., 1., 5.; XX., 1.-2.) nisu se sačuvali nikakvi tragovi košuljica od brončanog lima, a na bazi trna imale su samo jednu horizontalnu profilaciju. Trnovi ostruga iz groba 167 (T. XII., 1., 5.; XX., 1.-2.) vrlo su loše sačuvani, pa je stoga i nedostatak košuljica od brončanog lima opravdan. Ostruge iz groba 322 (T. X., 1., 5.) vrlo su loše sačuvane, no unatoč tome svi elementi bitni za tipološko određenje i vremensku dataciju ipak su sasvim jasno uočljivi. Od pripadajuće željezne garniture za zakopčavanje ostruga sačuvana je jedna kopča s pačetvorinastom rebrasto profiliranom predicom (T. X., 4.), jedna ovalna petlja (T. X., 3.), dva jezičca oblika slova "U" s po tri zakovice (T. X., 2., 6.), te dva amorfnu ulomka željeza od uništenih dijelova garniture (T. X., 7.- 8.). Garnitura ostruga iz groba 166 vrlo je manjkava. Sačuvana su samo dva željezna jezičca u obliku slova "U" s po tri zakovice (T. XI., 3.- 4.). Jedino je garnitura ostruga iz groba 167 u potpunosti sačuvana, a sastoji se od dvije željezne kopče s ovalnim predicama (T. XII., 2., 6.; XX., 3.-4.), dvije željezne ovalne petlje (T. XII., 4., 8.), te dva željezna jezičca u obliku slova "U" s po tri zakovice (T. XII., 3., 7.; XX., 5.-6.). Treba naglasiti da je pačetvorinasta predica kopče ostruga iz groba 322 (T. X., 4.) koja ima tipični ranokarolinški oblik, presudna za nešto stariju dataciju ovih ostruga (T. X., 1., 5.) od ostruga iz groba 167 (T. XII., 1., 5.; XX., 1.-2.), čije su predice ovalne (T. XII., 2., 6.; XX., 3.-4.). Moglo bi se zaključiti da se radi o nešto jednostavnijoj formi. Kako je oblik jezičca jednak u sva tri naša primjerka, također pojednostavljena forma ranijih tipova jezičaca u obliku stilizirane ptice, možemo zaključiti da su ostruge ove skupine nešto mlađe od ostruga naše prve skupine. Kako ostruge iz poznatog groba hrvatskog dostojanstvenika 322 na temelju tipološki i vremensko odredivog tipa karolinške spate nađene u tom grobu, možemo staviti unutar prve pol. 9. st., tako bi i ostruge cijele ove skupine pripadale tom vremenu. Takvu dataciju donosi i J. Belošević.⁸⁶

Navedenoj skupini mogli bismo nadodati par željeznih ostruga s pločicama na završecima krakova (T. XIII., 1.-2.) nađenim u grobu 258 u selu Biljane Donje - Begovača kod Smilčića.⁸⁷ Ove su ostruge vrlo loše sačuvane, pa na trnovima nisu nađeni tragovi nikakve oplata.

Za nas je najzanimljivija garnitura za zakopčavanje ostruga (T. XIII., 3.-8.), koja premda jako loše sačuvana, pokazuje oblike identične onima garniture ostruga iz groba 167 (T. XII., 2.-4., 6.-8.; XX., 3.-6.) nekropole Nin - Ždrijac.

Uz ove begovačke ostruge možemo tek nesigurno nadodati ovoj skupini karolinških ostruga dva fragmentarno sačuvana primjerka (T. XIII., 9.-10.), teško vremenski i tipološki opredjeljiva.⁸⁸ Prvi primjerak nađen je kao slučajna nalaz u selu Ostrovica (T. XIII., 9.). Radi se o željeznoj ostrugi s pločicama na završecima krakova. Ostružni luk i krakovi trokutastog su presjeka, ravni su i u osi s trnom ostruga. Baza trna obložena je pozlaćenom mjedenom oplatom ukrašenom motivom naizmjenično šrafiranih trokuta. Nažalost, garnitura ostruga, koja bi nam mogla mnogo više reći o ovoj ostrugi, nije sačuvana. Drugi primjerak je

⁸⁶ Isto, 108.

⁸⁷ D. JELOVINA, 1986, 30.

⁸⁸ Isto, 36, T. XIX, 209, 211.

također slučajan nalaz, u Podgrađu kod Benkovca (T. XIII., 10.).⁸⁹ Radi se o ulomku željezne ostruge s pločicama na završecima krakova. Usčuvani krak je trokutastog presjeka, ravan je i u osi s trnom ostruge. Nikakav trag ostataka ukrasa oplate trna nije uočljiv. Garnitura za zakopčavanje ostruga nije sačuvana, tako da detaljnija analiza i datacija ovog primjerka nije moguća.

Na kraju posvetimo pozornost trećoj skupini ostruga s područja sjeverne Dalmacije. Možda bismo mogli, samo jedan par ostruga koji bi trebao predstavljati ovu skupinu, smatrati mlađim ogrankom naše netom interpretirane druge skupine ostruga. Naime, ukupna dužina ovih ostruga iznosi 15,5 cm, a to znači da je ona gotovo jednaka primjercima ranije skupine. Radi se o paru ostruga karolinškog tipa s garniturom za zakopčavanje iz groba 312 nekropole Nin - Ždrijac (T. XIV., 1., 5.).⁹⁰ Te su ostruge izrađene od željeza, a masivni ostružni lukovi trokutasta presjeka završavaju polukružnim pločicama sa samo jednom zakovicom. Po sredini ramena ostružnog luka nalazi se kratki masivni trn kružnog presjeka. Jedna je ostruga u potpunosti sačuvana (T. XIV., 1.), dok je druga slomljena na dva mjesta i neznatno manjkava (T. XIV., 5.). Dijelovi željezne garniture za zakopčavanje na obuću sastoje se od dvije kopče s elipsoidnom predicom (T. XIV., 2., 6.), dvije petlje ovalnog oblika (T. XIV., 4., 8.) i dva jezičca u obliku slova "U" s po tri zakovice (T. XIV., 3., 7.). Valja pripomenuti da su se na jezičcima garniture ostruga (T. XIV., 3., 7.) nalazili tragovi tekstila. Kako bi polukružni oblik pločica na krajevima krakova ostruga (T. XIV., 1., 5.) vjerojatno trebao biti pojednostavljena forma ranijih pačetvorinastih pločica, te samo jedna zakovica koja bi pretstavljala redukciju ranijih 6 zakovica, ove bi ostruge bile nešto mlađe od ranije skupine, te ih možemo datirati u sredinu 9. st. ili možda čak nešto kasnije. Kako je garnitura za zakopčavanje ostruga na obuću (T. XIV., 2.-4., 6.-8.) identična garnituri ostruga iz groba 167 (T. XII., 2.-4., 6.-8.; XX., 3.-6.), one su vjerojatno neznatno mlađe od ostruga iz groba 322 (T. X., 1., 5.). Ova nam činjenica samo dodatno potvrđuje našu opservaciju.

Smatramo potrebnim nešto općenito reći o ostrugama karolinškog tipa nađenim na teritoriju Republike Hrvatske i Bosne i Hercegovine. Pitanjima ove vrste nalaza bavila se nekolicina vrsnih arheologa, od kojih svakako na prvom mjestu treba spomenuti Z. Vinskog. Nadalje, tu su još i D. Jelovina, J. Belošević, a od starije generacije Lj. Karaman. Od stranih autora ističemo J. Wernera i U. Giesler. Pitanjima o porijeklu i vremenu izrade ostruga nađenih na području nekadašnje Velikomoravske države bavila se D. Bialekova.

Pitanje porijekla nalaza karolinških ostruga s područja Republike Hrvatske i Bosne i Hercegovine i dalje je sporno. Neki su autori mišljenja da je tek neznatni dio tih nalaza proizvod ranokarolinških oružarskih radionica, dok bi glavni dio materijala bile izrađevine domaćih majstora. Mišljenja smo da su ovakve opservacije neopravdane iz više razloga. Naime, kad se proizvodi druge pol. 8. i cijelog 9. st u usporede sa kasnijim izrađevinama, uviđaju se bitne razlike u kakvoći izrade, te u oblicima i u vrsti materijala od kojih su ostruge bile izrađene. Nadalje, iako oskudni, ali svakako opravdani izostanak ove vrste nalaza na području srednje Europe, pokazuje da su forme ostruga i pripadajuće garniture za njihovo

⁸⁹ Na istom mjestu.

⁹⁰ J. BELOŠEVIĆ, 1980, 107.

pričvršćivanje na obuću, nazočni ne samo na tlu nekadašnje Dalmatinske Hrvatske, nego i šire. Za primjer, navodimo samo neke takve nalaze: Dunum (grob 326),⁹¹ Zalavár (grob 269),⁹² Gojače - Boršt,⁹³ Bacharach,⁹⁴ Sundremda.⁹⁵ Svi ovi nalazi pokazuju da naši oblici ostruga, te oblici pojedinih dijelova pripadajućih garnitura za zakopčavanje, nisu usamljeni i usko vezani za tlo nekadašnje Dalmatinske Hrvatske, već da je riječ o nalazima čija je rasprostranjenost bila daleko šira. Češki i slovački arheolozi zasigurno imaju pravo kada kažu da su njihovi nalazi ostruga, pronađeni u velikomoravskim nekropolama, domaće izradevine po uzoru na ranokarolinške, jer su ti oblici posebni i nisu uočljivi izvan teritorija nekadašnje Velike Morave. To se, naravno, lako može protumačiti činjenicom da je Velika Morava bila u svoje doba političko-gospodarski i kulturno daleko jača od ranofeudalne Hrvatske države, koja je za razliku od Velike Morave bila i politički nesamostalna.

Što se tiče same tipologije ostruga, i ona je još uvijek sporna. Teško je sa sigurnošću tvrditi koji su oblici stariji, a koji mlađi, te bi li trebalo pomišljati na paralelnu proizvodnju više tipova ostruga odjednom. Mišljenja smo da je za dataciju najmjerodavnije obratiti pozornost na završetke ostružnih krakova, kao i oblike pojedinih dijelova garniture za zakopčavanje ostruga. Nakon toga, bio bi mjerodavan ukras trnova ostruga. Na početku su se najvjerojatnije više koristile ostruge s predicama na završecima krakova, mada su bile prisutne i pločice sa zakovicama. Kasnije predice postupno izlaze iz upotrebe i ustupaju mjesto pločicama sa zakovicama. Što se tiče dijelova garniture za zakopčavanje ostruga, treba primijetiti da su pačetvorinaste forme predica kopči i petlji ipak nešto ranije od ovalnih oblika, iako se one ponekad javljaju i paralelno. Kasnije svakako prevladavaju ovalne forme. Kako je i U. Giesler primjetila, nakon životinjskog ornamenta, kojeg vrlo rijetko nalazimo kod nas, jezičci oblika stilizirane ptice bili bi raniji i išli bi na kraj 8. st., dok bi jezičci oblika slova "U" bili mlađi i kasnije redovito korišteni.⁹⁶ Ipak, i kod ranijih primjeraka možemo naići na upotrebu jezičaca oblika slova "U". Ranije izradevine nisu imale ukrašene trnove, osim rubne profilacije baze trna ili bi čitave ostruge bile ukrašene bogatom ornamentikom. Nešto kasnije javljaju se ukrasne oplata trnova i to po čitavoj njegovoj dužini ili samo polovično. Kasnije prevladavaju i koriste se samo oni primjerci s polovično obloženim trnom.

Zasigurno treba naglasiti da su ostruge bile privilegija samo najužeg dijela pučanstva, te da i one najgrublje izrade govore o vlasniku koji nije bio nisko rangiran u društvu. Materijal od kojega su ostruge bile izradene govori nam o društvenom statusu njihova vlasnika. One brončane, a pogotovo pozlaćene, pripadale su važnijim osobama u državi. željezne su bile isključivo ratničke. Treba

⁹¹ P. SCHMID, 1970, 40 i d.

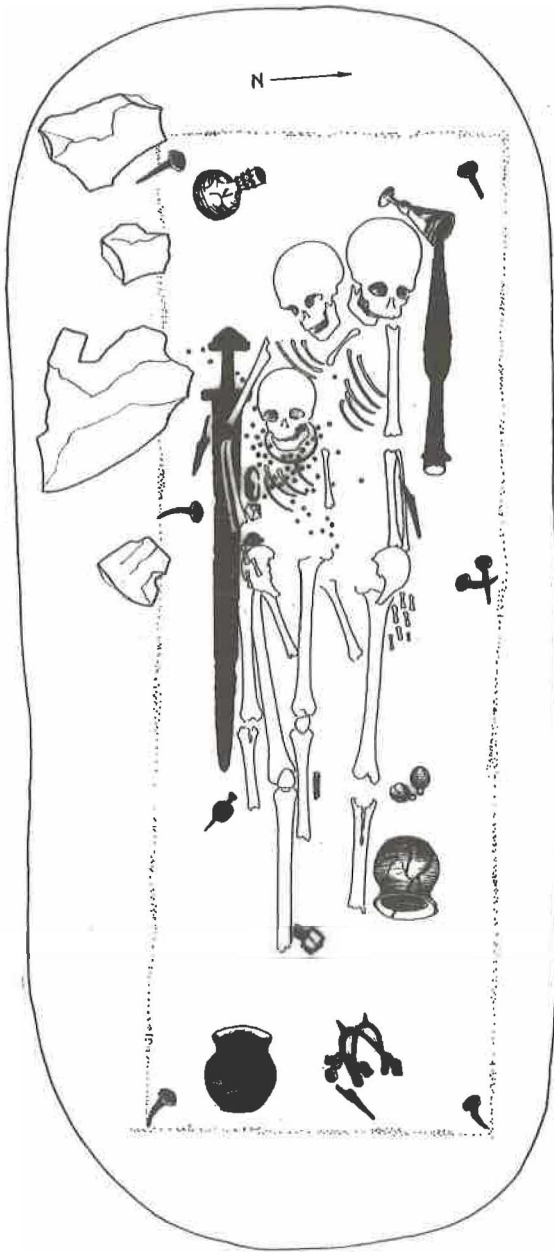
⁹² A. SÓS, 1963.

⁹³ J. KASTELIC, 1952/53, 89-109.

⁹⁴ J. WERNER, 1969, 497 i d.

⁹⁵ Na istom mjestu.

⁹⁶ U. GIESLER, 1974, 536.



Sl. 2. Nin - Ždrijac, grob 322.
 Fig. 2. Nin - Ždrijac, grave 322.

računati i na dio nalaza koje su posjedovali pridošli franački misionari. I njima pripadajuće ostruge bile su finije izrade i od plemenite kovine. Masivne ostruge izrađivane su za ratnike-konjanike, a one tanke i finije izrade za misionare i kraljevske vazale. Iznimku bi predstavljale poznate ostruge nađene na Biskupiji - Crkvini u crkvi sv. Marije. Njihova bi masivnost trebala odražavati dignitet osoba kojima su pripadale. Naime, ovdje se radi o vladarskoj pripadnosti. Možemo pretpostaviti da su one bile izrađene specijalno za tu svrhu i importirane iz Franačke države na teritorij Dalmatinske Hrvatske. To potvrđuje i njihova bogata ukrasna ornamentika, tehnika izrade i materijal od kojega su bile izrađene. Treba također spomenuti i ostrugu iz Gornjih Vrbljana na izvoru rijeke Sane (BiH), koja je nesumnjivo pripadale franačkom misionaru.⁹⁷

Još se valja dotaći i pojedinačnih i slučajnih nalaza karolinške provenijencije za koje nemamo podatke o mjestu i okolnostima nalaza (nađene na području sjeverne Dalmacije). Najprije ćemo obraditi dva nalaza jezičaca (T. XV., 1.-2.), slučajno nađenih u užoj ninskoj okolici, a možda i u samom Ninu.⁹⁸

Prvi jezičac (T. XV., 1.), od bronce, izrađen je tehnikom lijevanja, ima oblik izdužene i nepravilne pačetvorinaste pločice koja je u sredini nešto proširena, na jednom kraju sa svake strane ima po dva mala izdanka, a završava u vidu bopca ili pupoljka.⁹⁹ Na suprotnom širem dijelu nalaze se četiri rupice kroz koje su prolazile zakovice za pričvršćivanje remena. S unutarnje strane jezičac je gladak, a po sredini vanjske strane opaža se između dvije plitke profilacije trokutasto zadebljanje koje se na prednjem dijelu neznatno proširuje. Dužina jezičca iznosi 5,6 cm, a širina 2,7 cm. Analogan, ali ne i identičan primjerak našem, nalazimo kao slučajan nalaz u Biskupiji kod Knina na položaju Crkvina.¹⁰⁰ Kod ovog su primjerka izdanci nešto manji, a forma je jezičca više trapezoidna. Kako je riječ o slučajnom nalazu, on nam ne može pomoći pri datiranju našeg jezičca.

Drugi jezičac (T. XV., 2.), također brončani, izrađen tehnikom lijevanja, ima oblik izdužene pačetvorine, koja se po sredini nešto proširuje, zatim se sužava i prelazi sa svake strane u dva mala izdanka, te završava u vidu bopca ili pupoljka. Na nasuprotnom širem dijelu nalaze se tri zakovice, čije su glavice okružene bisernim nizom. S unutarnje strane jezičac je gladak, a po sredini vanjske strane ima trokutasto zadebljanje koje se prema prednjem kraju vidno proširuje. Na širem stražnjem dijelu jezičca urezan je procjep za remen koji se na njega pričvršćivao pomoću tri zakovice. Dužina jezičca je 5 cm, a širina 2,5 cm. Za ovaj primjerak nalazimo analogije također u Biskupiji - Crkvini kod Knina, u paru slučajno nađenih brončanih jezičaca.¹⁰¹ Možemo primjetiti da su tipološki i veličinom (5 x 3 cm) gotovo identični našem primjerku. Osim ovog para brončanih jezičaca tu je još jedan primjerak sa Crkvine,¹⁰² također slučajno nađen, tipološki gotovo identičan, ali neznatno manji od našeg nalaza (4,2 x 2 cm). Niti jedan od ovih primjeraka, zbog okolnosti njihovih nalaza, ne može nam pomoći u datiranju

⁹⁷ Z. VINSKI, 1977/78, 144, T. VI, 1.

⁹⁸ J. BELOŠEVIĆ, 1965, 154-156.

⁹⁹ U. GIESLER, 1974, 536.

¹⁰⁰ D. JELOVINA, 1986, 27, T. X, 117.

¹⁰¹ Isto, 28, T. X, 129, 131.

¹⁰² Isto, 28, T. XI, 134; Njega, obrađujući jezičce oblika stilizirane ptice, donosi i U. GIESLER, 1974, 536.

ninskog primjerka. Kako su spomenuta dva brončana jezičca iz Nina (T. XV., 1.-2.) izvedena u obliku stilizirane ptice tipičnog ranokarolinškog oblika,¹⁰³ paralele im možemo naći (ne doduše u potpunosti) među jezičcima garniture ostruga iz groba 161 (T. VI., 4., 7.; XIX., 4., 6.) nekropole Nin - Ždrijac i groba 52 (T. VII., 3.-4.) nekropole Kašić - Maklinovo brdo, možemo pretpostaviti da su i ovi jezičci izrađeni početkom 9. st. U svakom slučaju oni su zasigurno karolinške izradevine, pa njihovo porijeklo ne može biti sporno. Urlike Giesler datira jezičce izrađene u obliku stilizirane ptice u zadnju trećinu 8. st.¹⁰⁴

Na kraju spomenimo jedan nalaz jezičca iz Bribira (*Varvaria*, T. XV., 3.), kojeg T. Burić donosi u Katalogu izložbe *Bribir u srednjem vijeku*, te ga navodi kao karolinški nalaz 9. st.¹⁰⁵ Smatramo da ovaj nalaz ipak ne bi trebalo pripisati karolinškom kulturnom krugu. Iako on ima oblik slova "U" i završava u vidu bopca ili pupoljka, njegov ukras nije nimalo specifičan za jezičce karolinške provenijencije. Naime, on po sredini vanjske strane ima ukras koji nalikuje listolikom koplju, a ispod njega simetrično postavljena dva ukrasa oblika ljiljanovih cvijetova. Upravo motivi ljiljana upućuju na vrijeme vladavine Anžuvina, tako da bi ovaj primjerak vjerojatno trebao pripadati 14. st., što je, daleko kasnije od doba karolinškog utjecaja na srednjovjekovnu Hrvatsku državu.

* * *

Nadamo se da smo ovim radom uspjeli ukazati na značenje ovog područja ranofeudalne Hrvatske države, te opovrgnuti neka ranija mišljenja da je karolinški materijal ovog prostora oskudan i siromašan. Posebno treba istaknuti najznačajnije starohrvatsko groblje ranog horizonta Nin - Ždrijac, koje je dalo bogatstvo nalaza materijalne kulture Hrvata, među kojima je zastupljeno i oružje karolinškog tipa i vremena. Temeljito i sustavno istražene zatvorene grobne cjeline ove nekropole omogućile su preciznije datiranje pojedinih vrsta nalaza, pa tako i ratničke opreme karolinškog tipa. Upravo ti nalazi pridonose rješavanju ove, iako već mnogo puta doticane, ipak još uvijek ne u potpunosti rasvijetljene problematike. Dakle, područje sjeverne Dalmacije pokazalo nam je još jednom svoje veliko arheološko-povijesno značenje.

LITERATURA:

- BELOŠEVIĆ, J., 1962. - Slavenska keramika iz ranosrednjovjekovne nekropole Materiza kraj Nina, *Diadora*, 2, 237-249.
- BELOŠEVIĆ, J., 1965. - Nekoliko ranosrednjovjekovnih metalnih nalaza s područja sjeverne Dalmacije, *Diadora*, 3, 145-158.
- BELOŠEVIĆ, J., 1968. - Ranosrednjovjekovna nekropola u selu Kašić kraj Zadra, *Diadora*, 4, 221-246.
- BELOŠEVIĆ, J., 1974. - Starohrvatska nekropola uz humak Materiza kod Zadra, *Diadora*, 6, 221-224.

¹⁰³ U. GIESLER, 1974, 536.

¹⁰⁴ Isto, 535.

¹⁰⁵ Crtež ovog jezičca donosi T. Burić, 1995, 12.

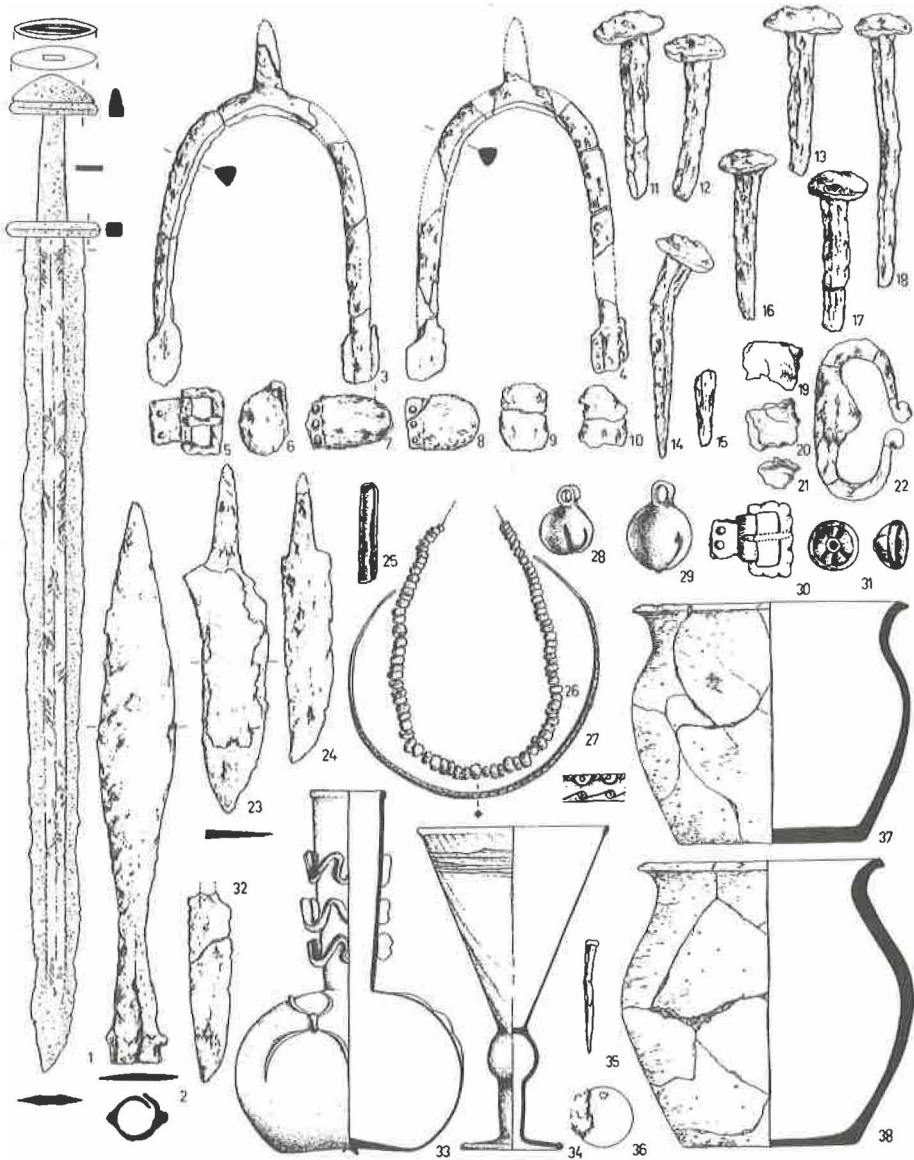
- BELOŠEVIĆ, J., 1976. - Materijalna kultura Hrvata na Jadranskoj obali od doseljenja do IX. stoljeća, *MatSADJ*, 12, 297-318.
- BELOŠEVIĆ, J., 1980. - *Materijalna kultura Hrvata od 7.-9. stoljeća*, Zagreb.
- BELOŠEVIĆ, J., 1980. - La nécropole paléocroate Nin - Ždrijac, *IA*, 24.
- BELOŠEVIĆ, J., 1982. - La nécropole paléocroate Kašić-Maklinovo brdo, *IA*, 28.
- BELOŠEVIĆ, J., 1985. - Starohrvatska nekropola u Stankovcima kod Benkovca, *RFFZd*, 24(11), 73-97.
- BELOŠEVIĆ, J., 1986. - Zaštitna istraživanja starohrvatskih nekropola u Smilčiću i Biljanima Donjim kod Zadra, *RFFZd*, 25(12), 125-147.
- BENINGER, E., 1934. - *Germanenzeit in Niederösterreich*, Wien.
- BURIĆ, T., 1995. - *Bribir u srednjem vijeku*, katalog izložbe, Split.
- DELONGA V. - BURIĆ T., 1984. - Greblje - srednjovjekovna nekropola u Ostrovici kod Benkovca, *Obavijesti*, 16, 1, 22-23.
- DELONGA, V., - BURIĆ T., 1989. - Ostrovica - Greblje, ranosrednjovjekovno groblje, *Obavijesti*, 21, 1, 31-33.
- GIESLER, U., 1974. - Datierung und Herleitung der vogelförmigen Riemenzungen, Studien zur Vor- und Frühgeschichtlichen Archäologie. Festschrift für Joachim Werner zur 65. Geburtstag, 2, Frühmittelalter, *MünchBeit*, 1/2, 521-543.
- HRUBY, V., 1955. - Staré Mesto, velkomoravské pohrebište "Na Valách", *MonArch*, 3, Praha.
- JELOVINA, D., 1968. - Ranosrednjovjekovna nekropola na "Razbojinama" u selu Kašić kod Zadra, *SHP*, 3. s., 10, 23-52.
- JELOVINA, D., 1986. - *Mačevi i ostruge karolinškog obilježja u Muzeju hrvatskih arheoloških spomenika*, Split.
- KALOUSEK, F., 1971. - *Breclav - Pohansko I (Velkomoravské pohrebište u kostela)*, Brno.
- KARAMAN, LJ., 1955. - O porijeklu starohrvatskih ostruga, *SHP*, 3. s., 4, 207-208.
- KASTELIC, J., 1952./53. - Najdbe zgodnjega srednjega veka v Gojačah pri Gorici, *ZČ*, 6/7, 89-109.
- KIRPIČNIKOV, A. N., 1966. - Meči i sabli, Drevnerusskoe oružie, *ArhSSSR*, E 1-36, Moskva - Leningrad.
- KLANICA, Z., 1966. - *Grosmhren - Austelungskataloge*, 1, (Römisch-Germanisches Zentralmuseum), Mainz.
- MARUN L. - *DNEVNICI*, (rukopis).
- MATEJČIĆ, R., 1981. - Pregled kulturno-povijesnih spomenika Vinodola, *Vinz*, 2, 309-336.
- MILETIĆ, N., 1975./76. - Ranosrednjovjekovni nalazi iz Rudića kod Glamoča, *GZM*, n. s., 30/31, 231-242.
- NIN - PROSPEKT, 1969., *Nin - VIII.-XII. stoljeće* (prospekt izložbe), Zadar.
- POULÍK, J., 1975. - *Mikulčice - Sídlu a pevnost knížat velkomoravsky - Praha*.
- RUTTKAY, A., 1976. - Waffen und Reiterausrüstung des 9. bis zur ersten Hälfte des 14. Jahrhunderts in der Slowakei (II) *SlovArch*, 24, 2.
- SCHMID, P., 1970. - Das frühmittelalterliche Gräberfeld von Dunum, Kr. Wittmund (Ostfriesland). *Neue Ausgrabungen und Funde in Niedersachsen*, 5.
- SÓS, A., 1963. - Die Ausgrabungen Geza Fahers in Zalavár, *ArchHung*, n. s. 41.

- STEIN, F., 1967. - *Adelsgräber des achten Jahrhunderts in Deutschland*, Berlin.
- SZAMEIT, E., 1986. - Karolingerzeitliche Waffenfunde aus Österreich, 1 Die Schwerter, *ArchAus*, 70, 385-411.
- SZAMEIT, E., 1992. - Karolingerzeitliche Waffenfunde aus Österreich, Teil II: Die Saxe und Lanzenspitzen, *ArchAus*, 76, 155-171.
- TOMIČIĆ, Ž., 1968. - Važnost nalaza ranosrednjovjekovnog koplja u Varaždinu, *SHP*, 3. s., 10, 53-60.
- TOMIČIĆ, Ž., 1985. - Prilog istraživanju karolinškog oružja u Međimurju i varaždinskoj regiji, *SHP*, 3. s., 14, 209-230.
- VINSKI, Z., 1970. - Oružje na području starohrvatske države do godine 1000., *Miedzynarodowy kongres archeologii Slowianskiej*, 135-158.
- VINSKI, Z., 1966. - Zur Röntgenuntersuchung frühmittelalterlicher Schwerter, *AACarp*, 8, 1/2, 301-305.
- VINSKI, Z., 1977/78. - Novi ranokarolinški nalazi u Jugoslaviji, *VAMZ*, 3. s., 10/11, 143-189.
- VINSKI, Z., 1981. - O nalazima karolinških mačeva u Jugoslaviji, *SHP*, 3. s., 11, 9-53.
- VINSKI, Z., 1983. - Zu karolingischen Schwertfunde aus Jugoslawien, *JRGZM*, 465-501.
- VINSKI, Z., 1983/84. - Ponovno o karolinškim mačevima u Jugoslaviji, *VAMZ*, 3. s., 16/17, 183-200.
- WERNER, J., 1969. - Sporn von Bacharach und Seeheimer Schmuckstück, *Siedlung Burg und Stadt*, 25, 497-506.
- WERNER, J., 1978/79. - Zur Zeitstellung der altkroatischen Grabfunde von Biskupija-Crkvina (Marienkirche), *Schild von Steier*, 15/16, 227-237.
- ZEKAN, M., 1992. - K novoj atribuciji nalazišta mačeva karolinškoga obilježja iz Muzeja hrvatskih arheoloških spomenika u Splitu, *Izdanja HAD*, 15, 131-139.
- ZEKAN, M., 1994. - Mate Zekan, Karolinški i poslijekarolinški nalazi iz Bosne i Hercegovine, *Livanjski kraj u povijesti*, 55-79.

Suzana Jakovac: FINDINGS OF WARRIOR EQUIPMENT OF CAROLINGIAN TYPE
FROM THE NORTH DALMATIAN REGION

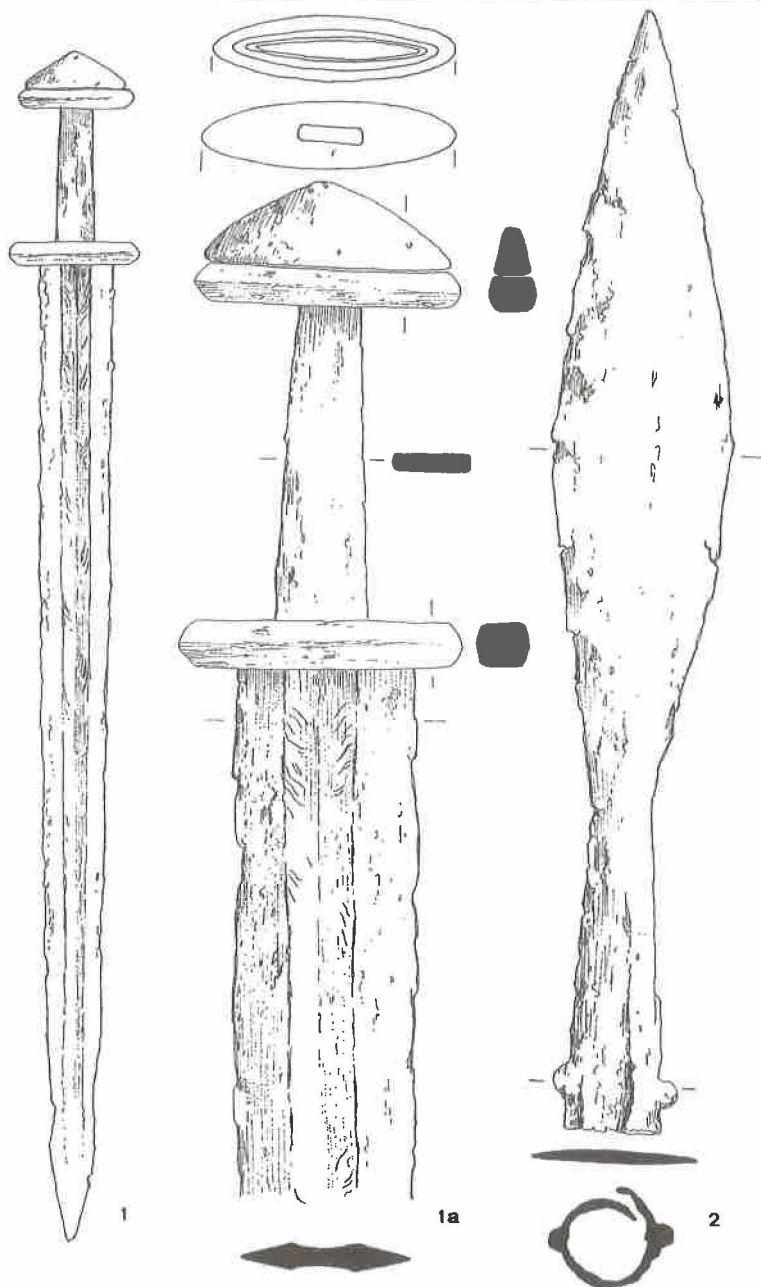
S u m m a r y

This work deals with a new way of analysing the findings of the warrior equipment of Carolingian type from the area of North Dalmatia, precisely between the rivers Zrmanja and Krka. In the last few decades it has been found quite a number of findings of that kind which have been up to now only summarily worked up and unsufficiently scientifically analyzed. That is why the author tried in this work to give a more complete picture of this valuable archaeological material, which is essential for the better comprehension of the Carolingian cultural influence on the development of material and spiritual culture of Croats in Dalmatian Croatia. Within this archaeological material, dealt with in this paper, the most prominent place take the findings from the closed grave units from the most important Old Croatian necropolis of Ždrijac in Nin. Other single or sporadic findings of the kind were worked up as well, among which some of them published with uncorrect data about the circumstances or place of finding, which was corrected in this work. Author indicates the abundance of such archaeological material of the Carolingian type in North Dalmatian area and concludes with notion of importance of this region in time of the formation and arising of early feudal Croatian land.



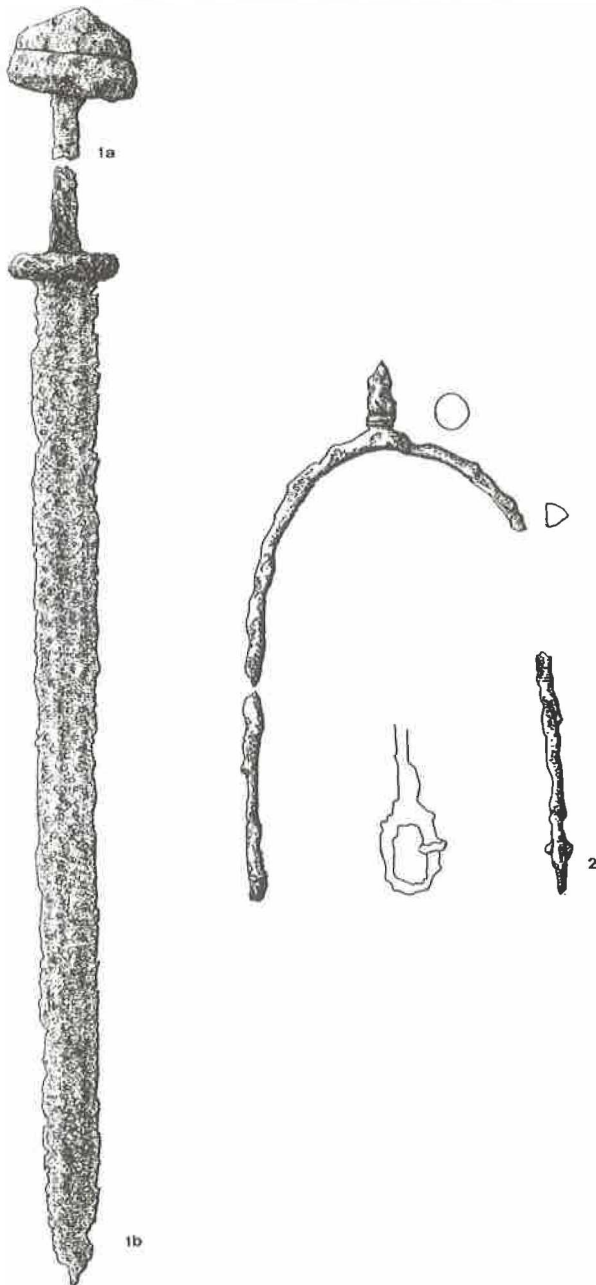
T. I. Nin - Ždrijac, inventar groba 322 (prema J. Beloševiću).

T. I. Nin - Ždrijac, grave 322 inventory (after J. Belošević).



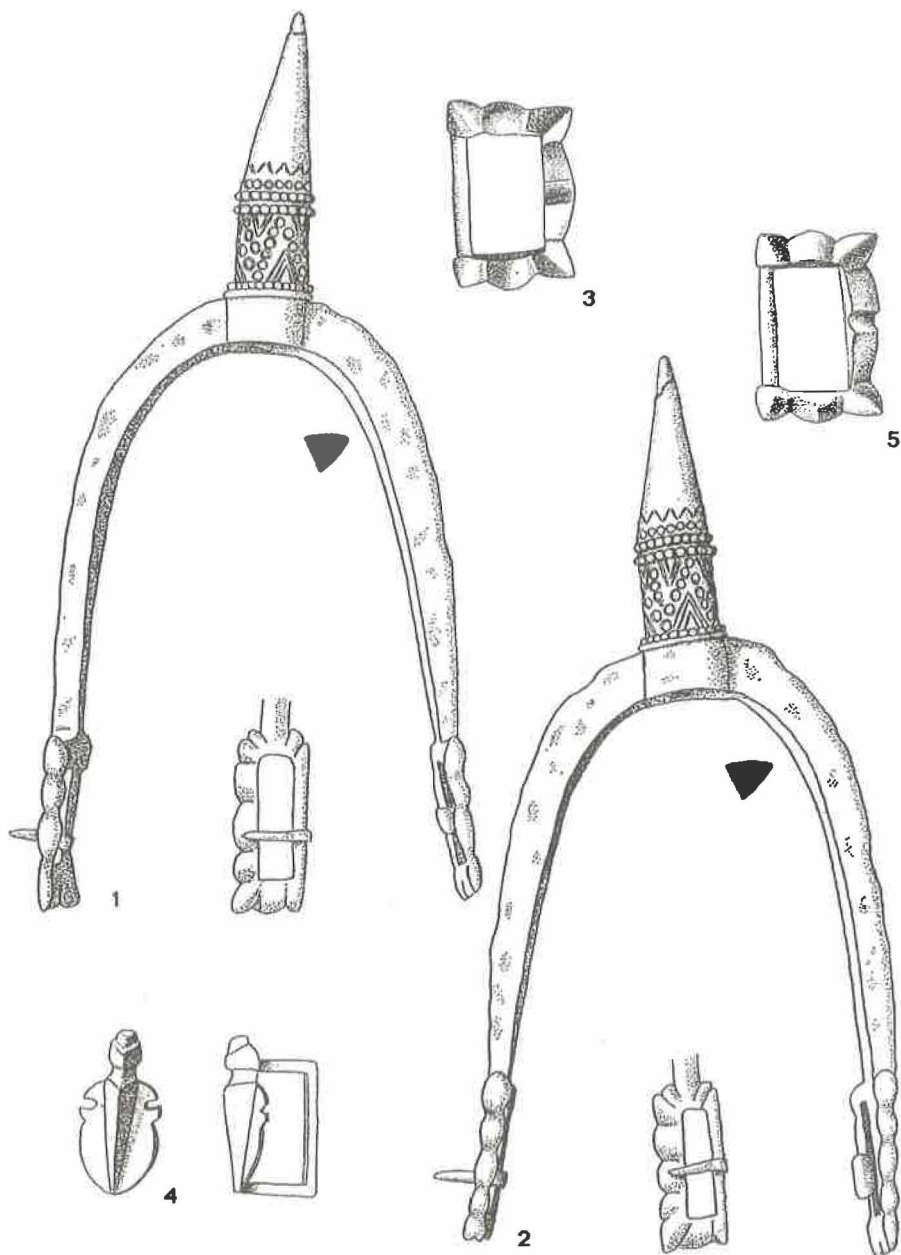
T. II. Nin - Ždrijac, karolinški mač tipa "H" (1-1a) i koplje s krilcima (2), iz groba 322.

T. II. Nin - Ždrijac, Carolingian sword of a type "H" (1-1a) and a two winged spear (2) from the grave 322.



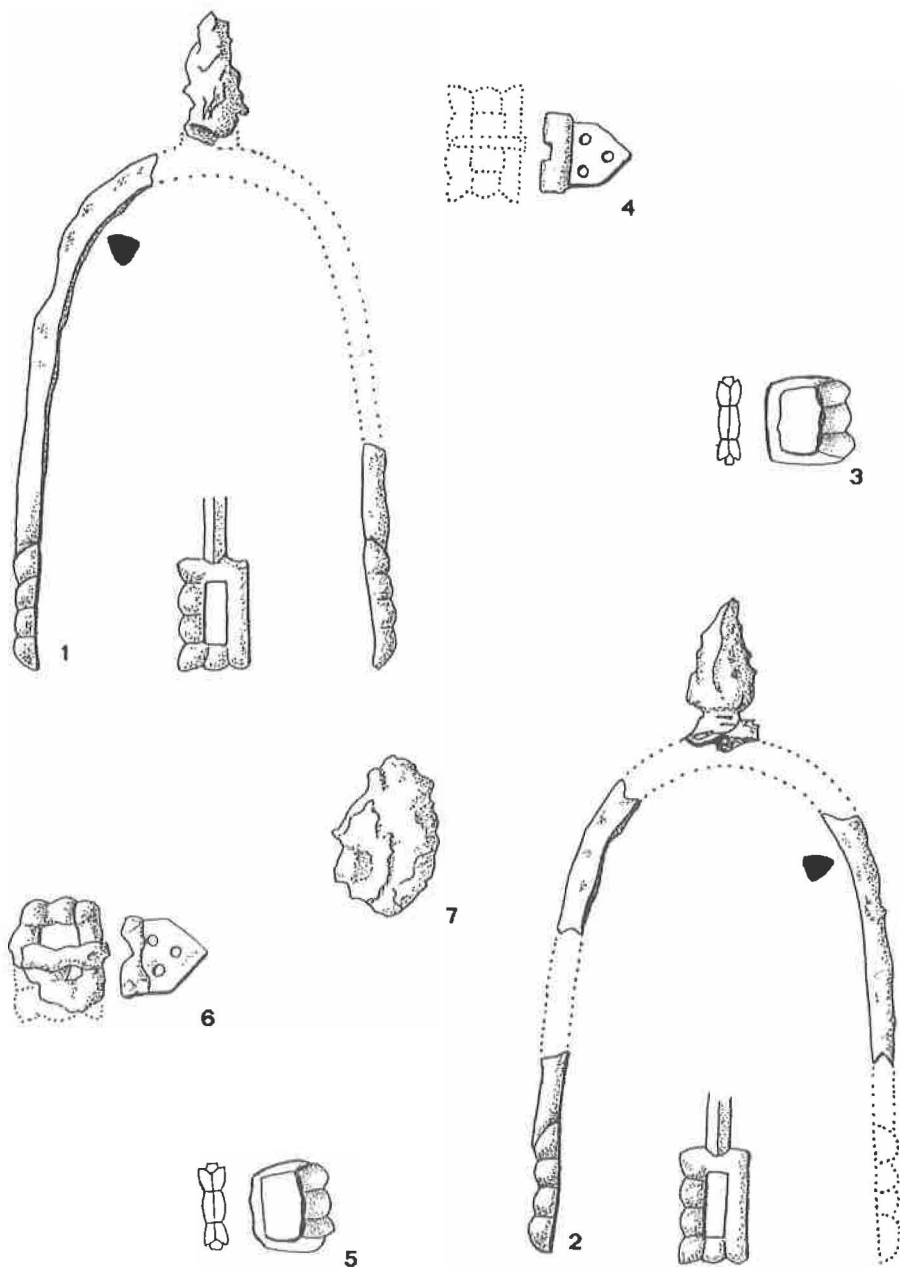
T. III. Morpolača, karolinški mač posebnog tipa "I" (1a-b) i ostruga karolinškog tipa (2).

T. III. Morpolača, Carolingian sword of a special type "I" (1a-b) and a Carolingian type spur (2).



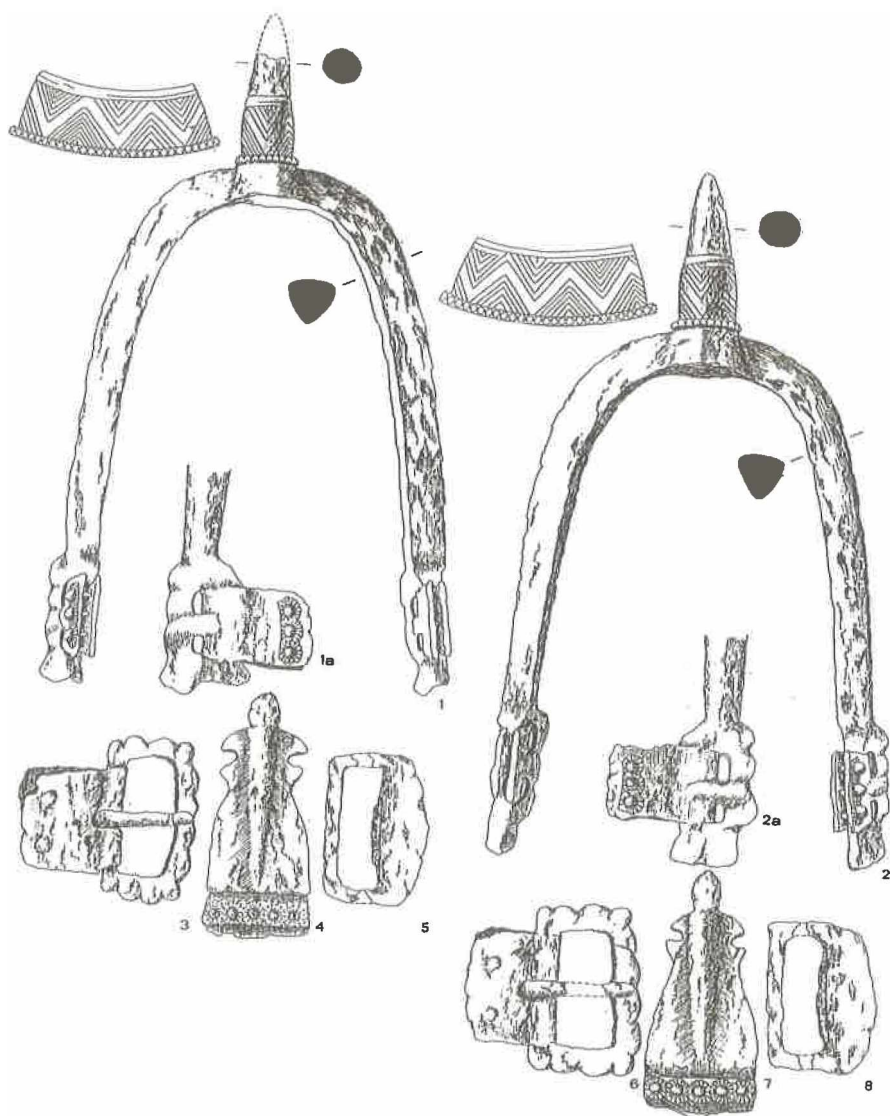
T. IV. Ostrovica, karolinške ostruge (1-2) s djelomice sačuvanom pripadajućom garniturom (3-5).

T. IV. Ostrovica, Carolingian spurs (1-2) with partly preserved belonging set (3-5).



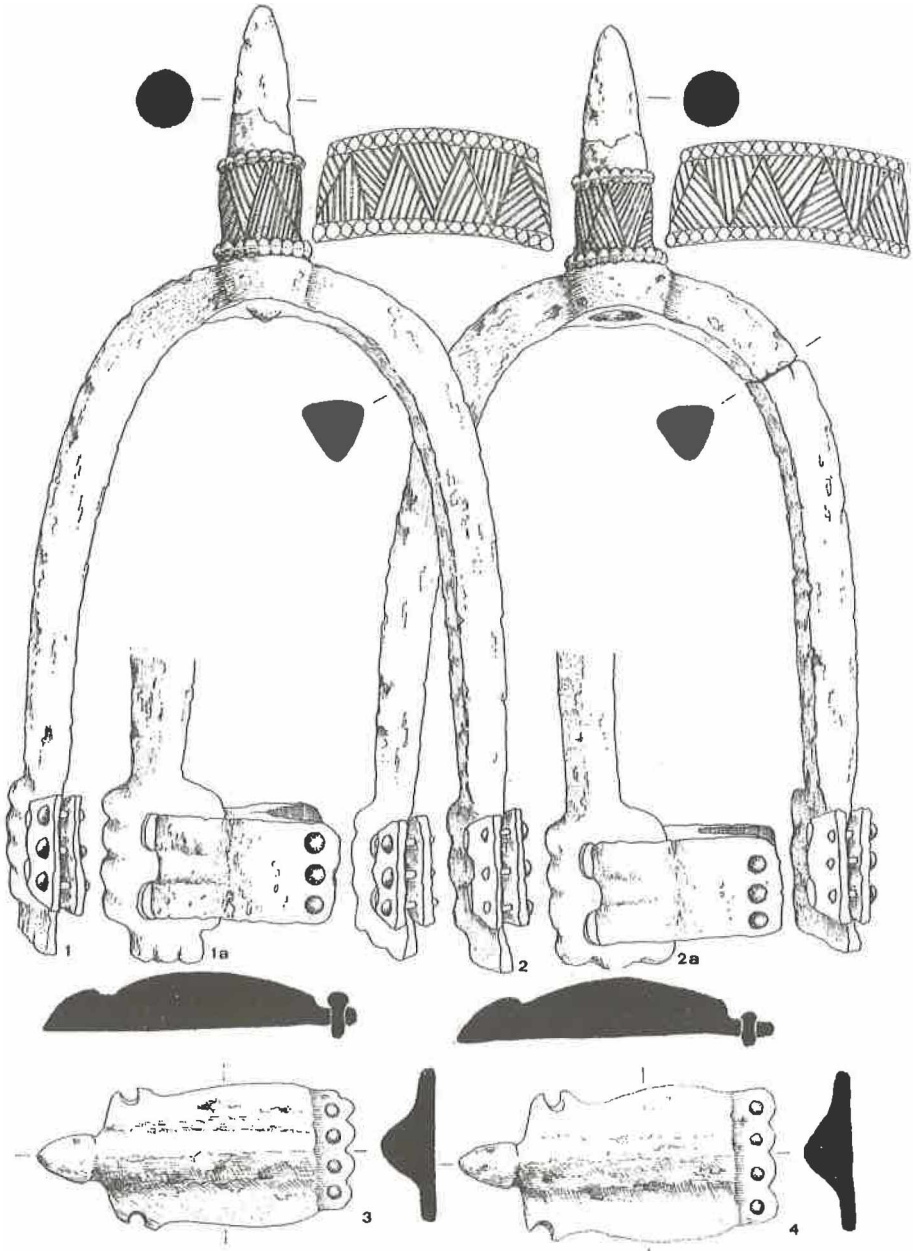
T. V. Biljane Donje - Begovača, karolinške ostruge (1-2) s djelomice sačuvanom pripadajućom garniturom (3-7) iz groba 253.

T. V. Biljane Donje - Begovača, Carolingian spurs (1-2) with partly preserved belonging set (3-7) from the grave 253.



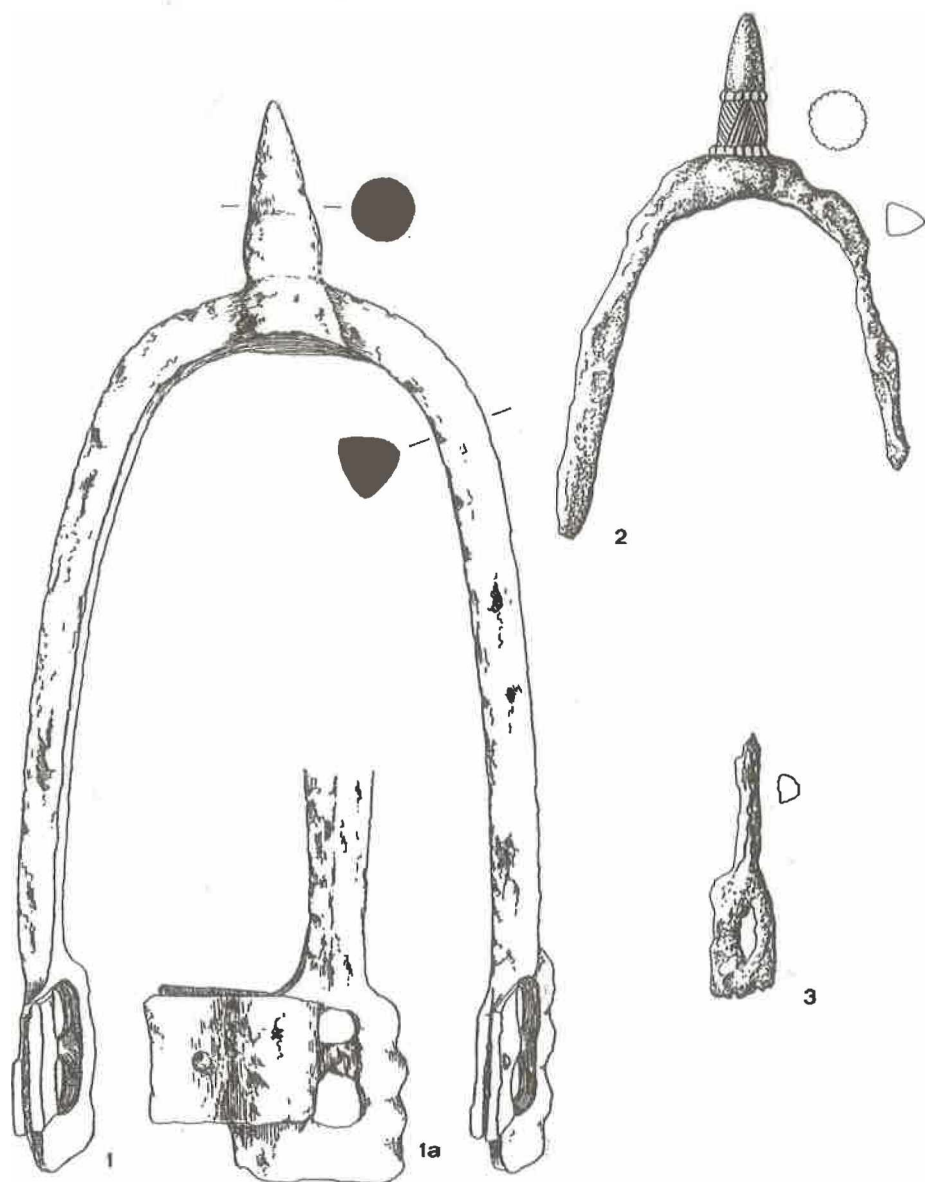
T. VI. Nin - Ždrijac, karolinške ostruge (1-2) s pripadajućom garniturom (3-8) iz groba 161.

T. VI. Nin - Ždrijac, Carolingian spurs (1-2) with belonging set (3-8) from the grave 161.



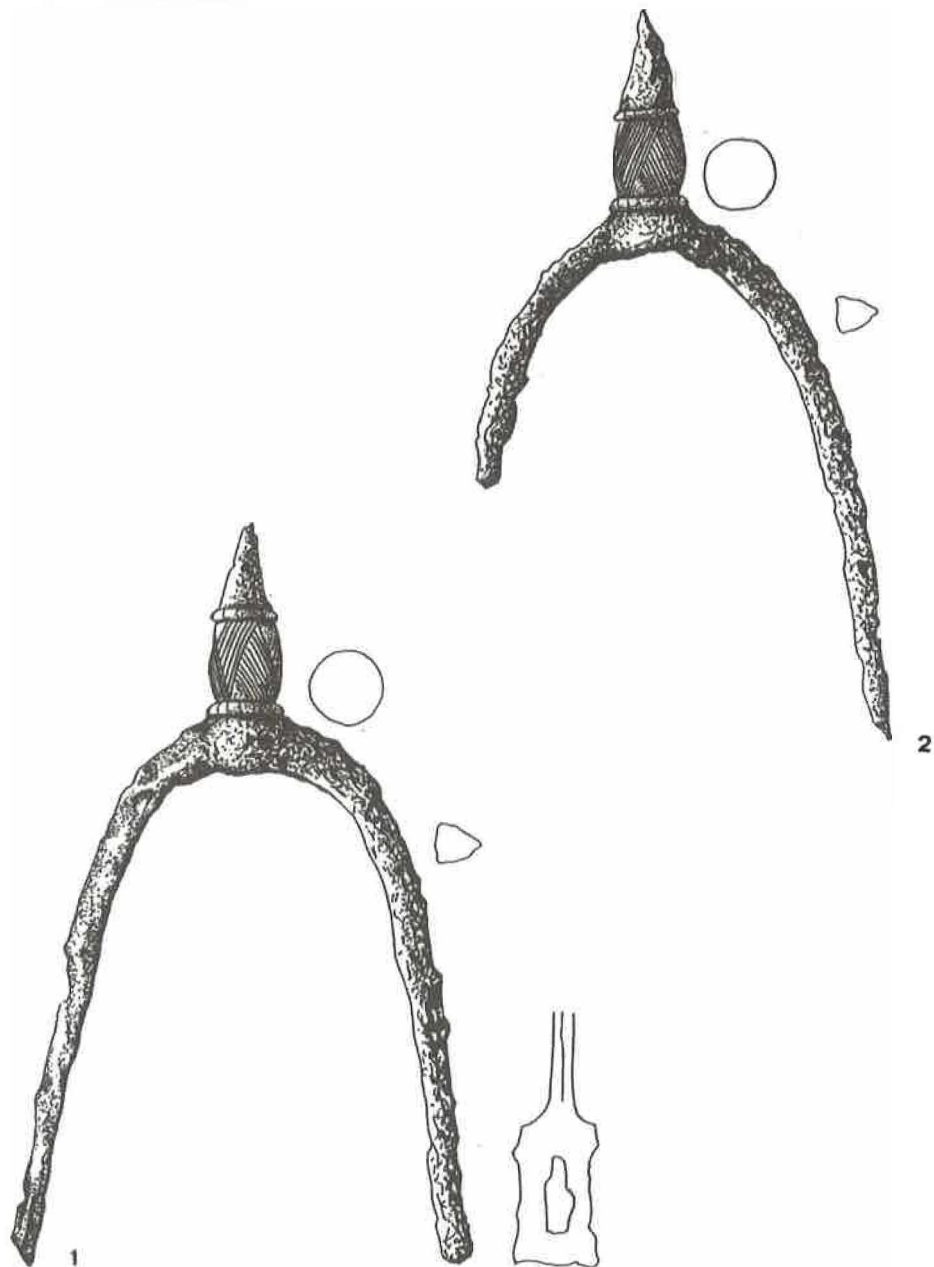
T. VII. Kašić - Maklinovo brdo, karolinške ostruge (1-2) s djelomice sačuvanom pripadajućom garniturom (3-4) iz groba 52.

T. VII. Kašić - Maklinovo brdo, Carolingian spurs (1-2) with partly preserved belonging set (3-4) from the grave 52.



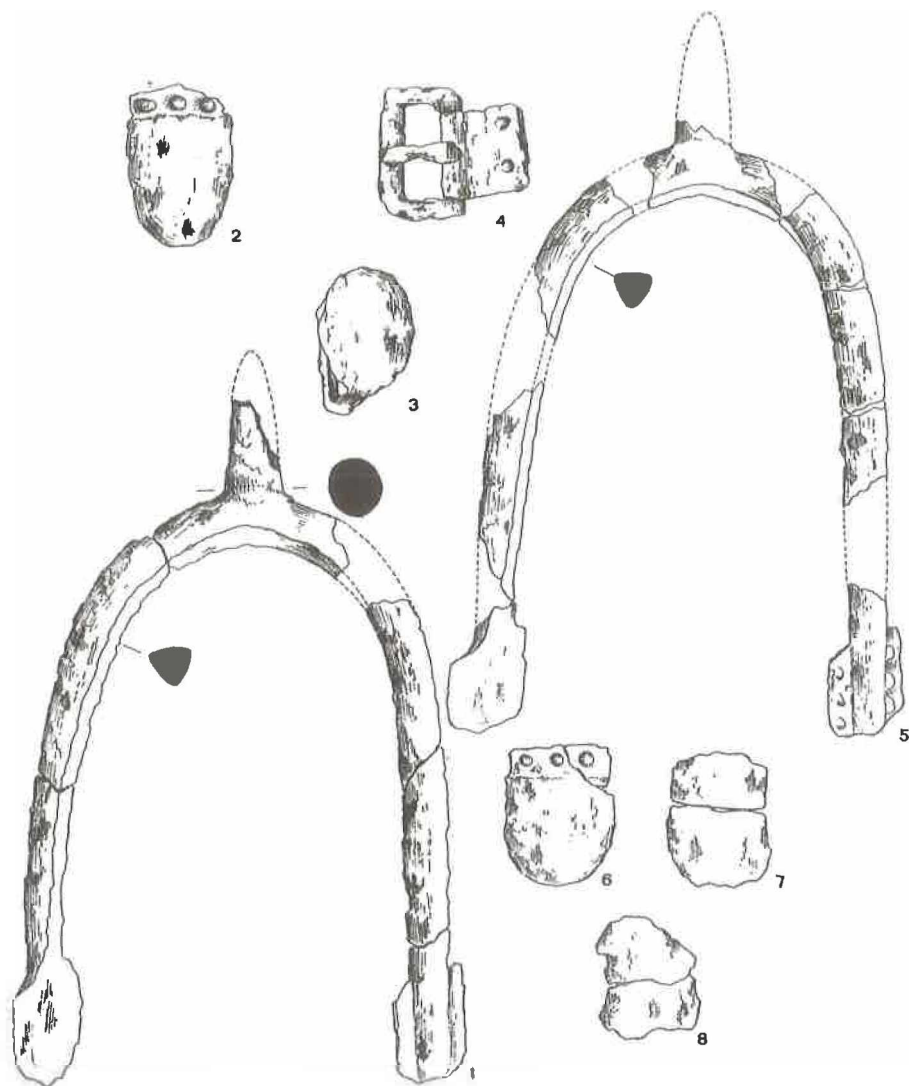
T. VIII. Nin - Ždrijac, karolinška ostruga iz groba 74 (1); dvije fragmentarno sačuvane ostruge s nepoznatih nalazišta (2-3).

T. VIII. Nin - Ždrijac, a Carolingian spur from the grave 74 (1); two spurs in fragments from the unknown findings (2-3).



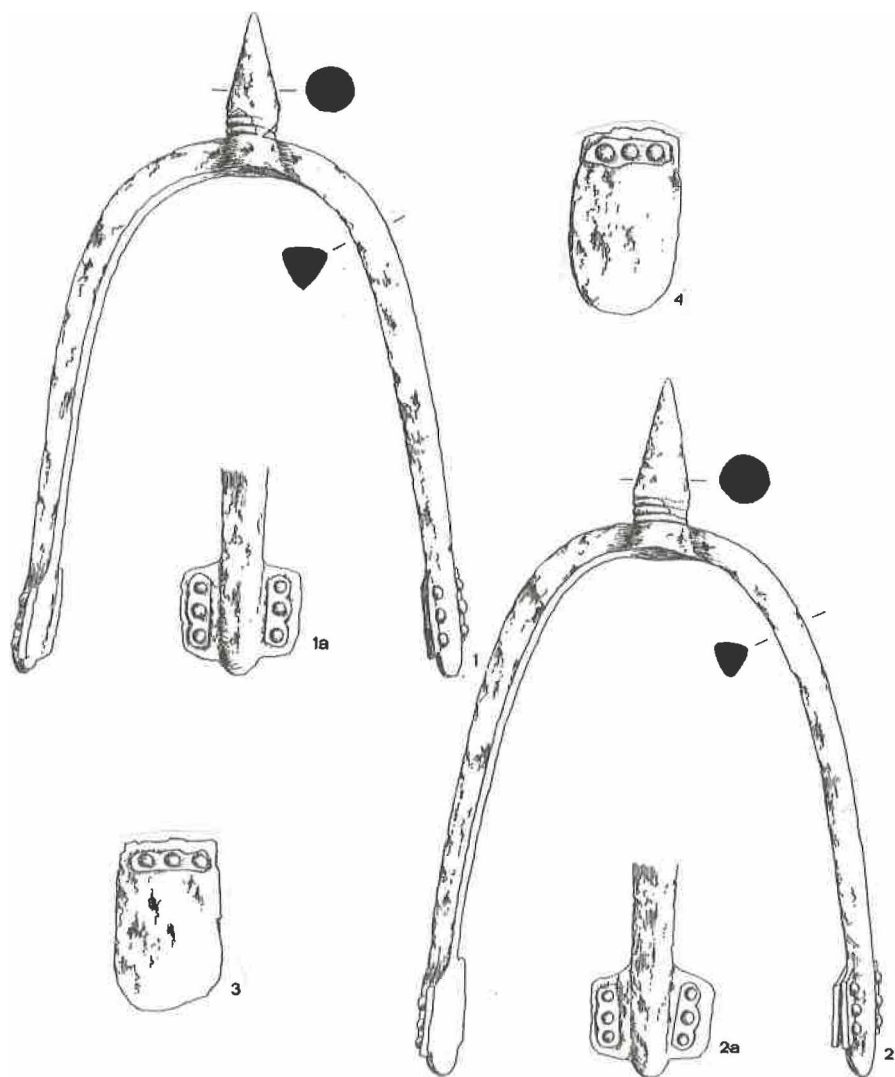
T. IX. Bratiškovci, karolinške ostruge.

T. IX. Bratiškovci, Carolingian spurs.



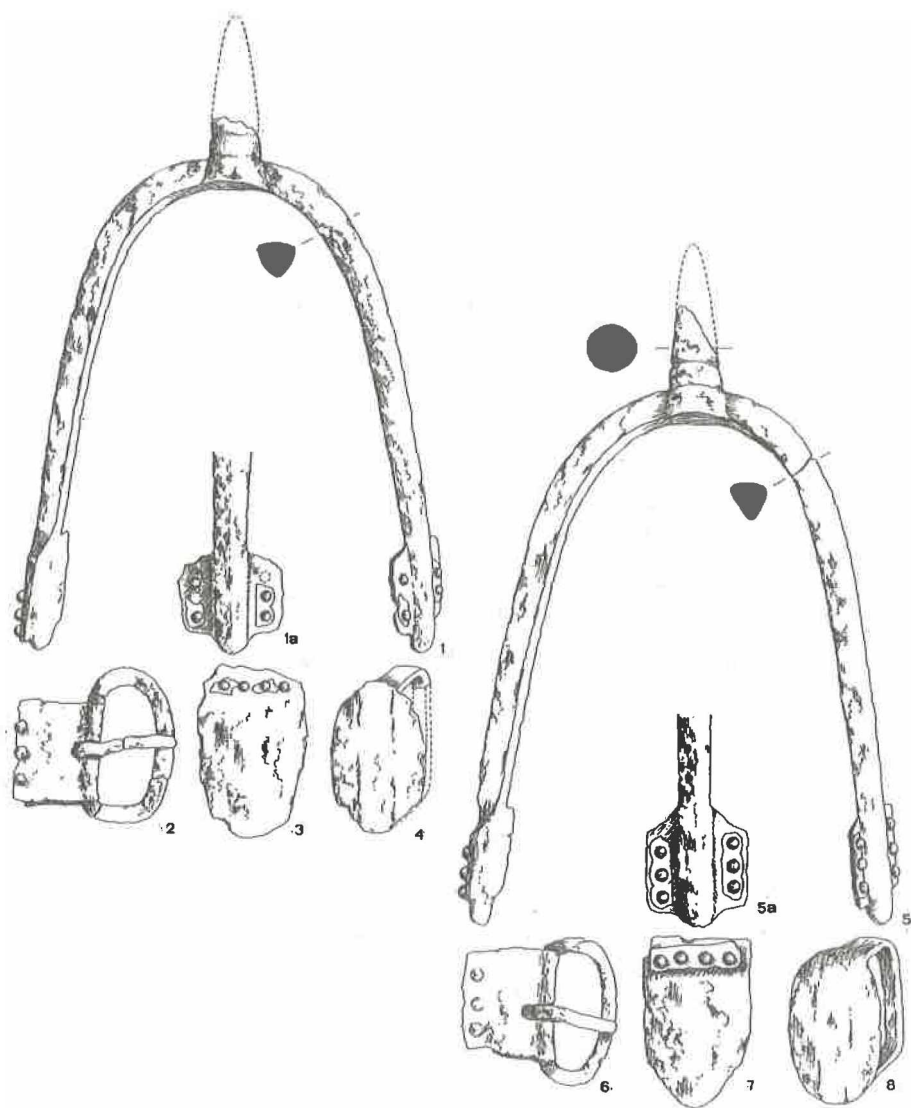
T. X. Nin - Ždrijac, karolinške ostruge (1, 5) s djelomice sačuvanom pripadajućom garniturom (2-4, 6-8) iz groba 322.

T. X. Nin - Ždrijac, Carolingian spurs (1, 5) with partly preserved belonging set (2-4, 6-8) from the grave 322.



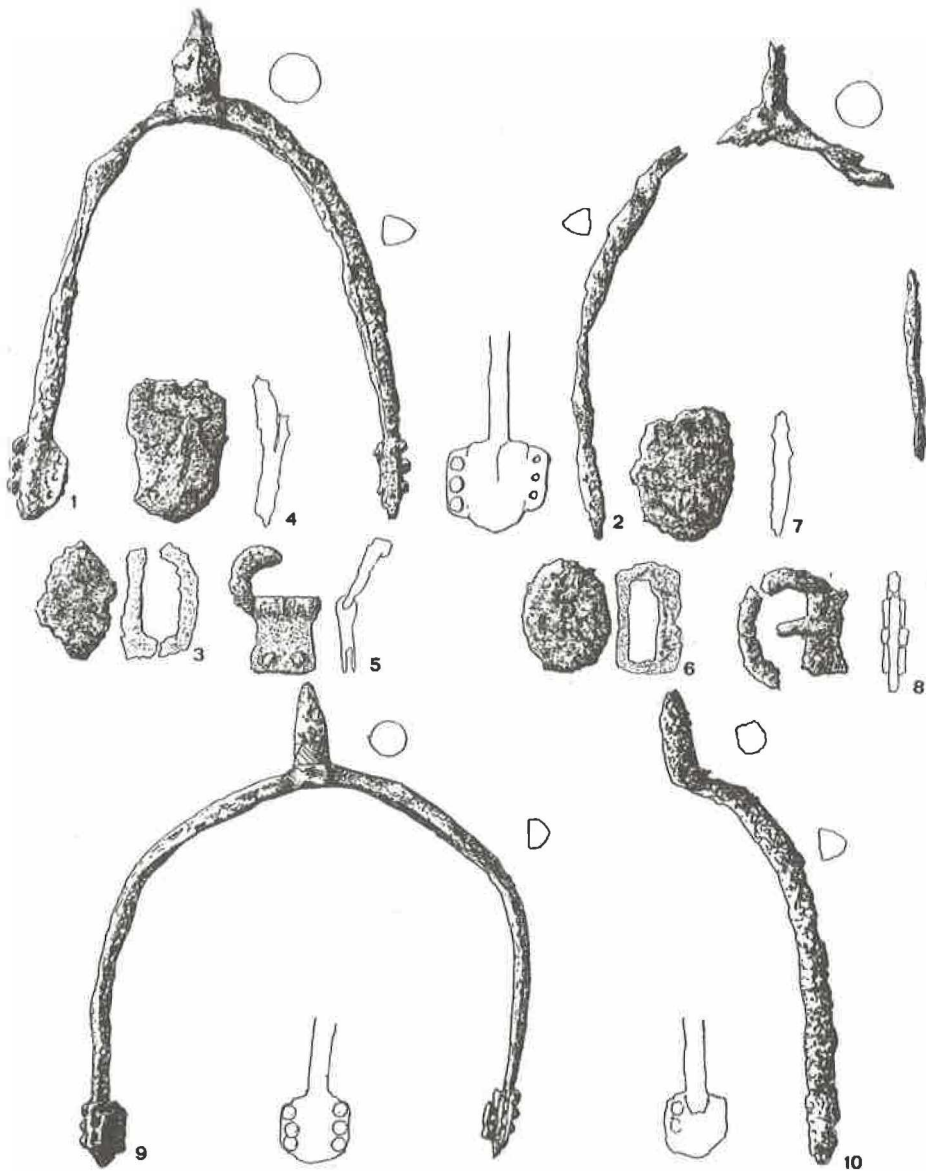
T. XI. Nin - Ždrijac, karoliške ostruge (1-2) s djelomice sačuvanom pripadajućom garniturom (3-4) iz groba 166.

T. XI. Nin - Ždrijac, Carolingian spurs (1-2) with partly preserved belonging set (3-4) from the grave 166.



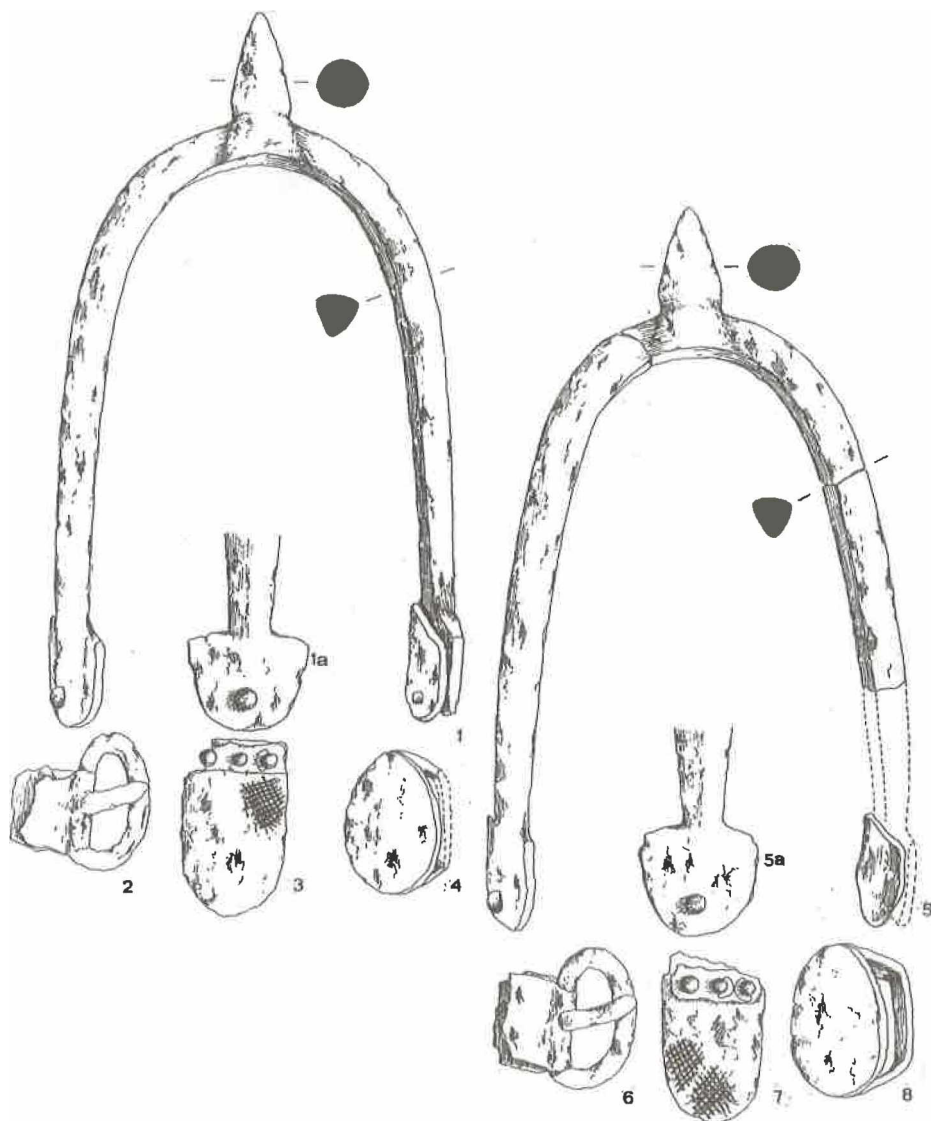
T. XII. Nin - Ždrijac, karolinške ostruge (1, 5) s pripadajućom garniturom iz groba 167.

T. XII. Nin - Ždrijac, Carolingian spurs (1,5) with the belonging set from the grave 167.



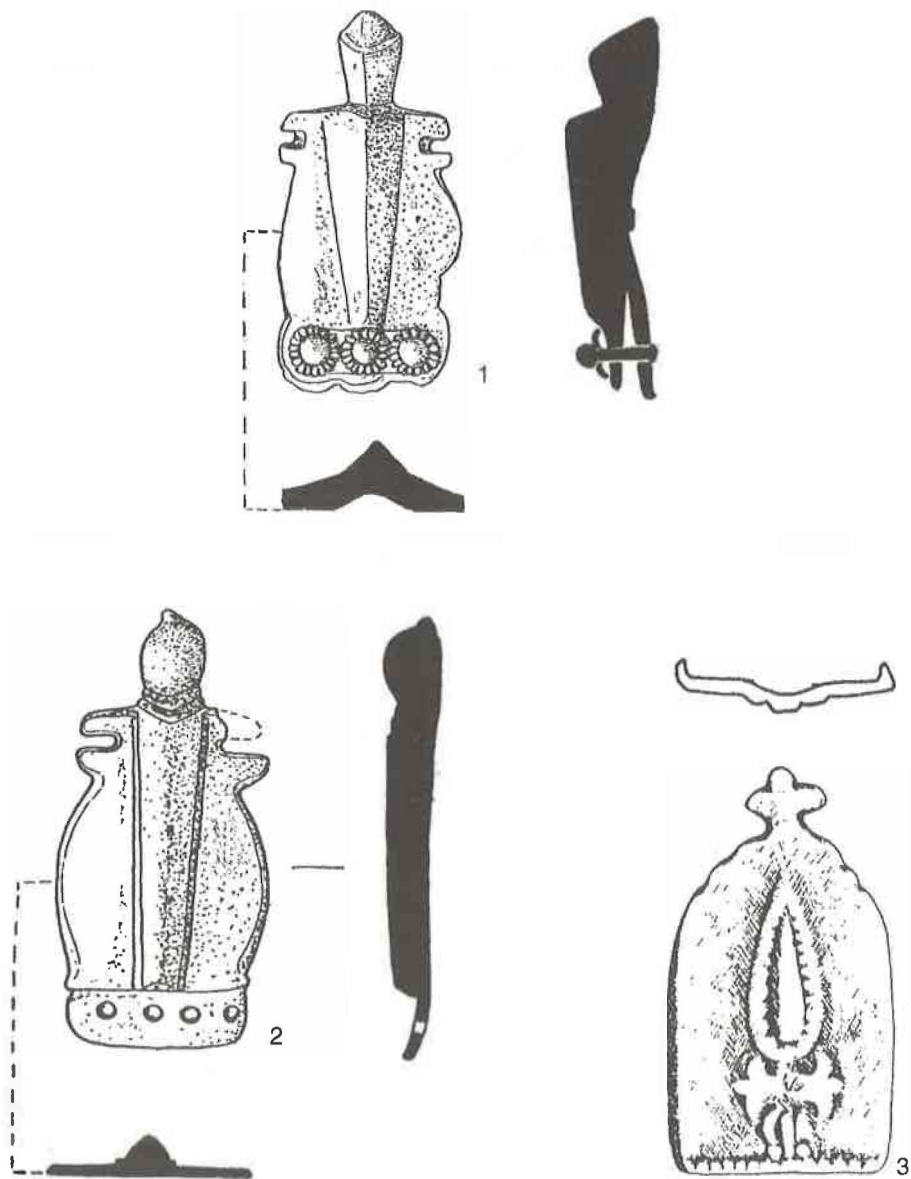
T. XIII. Biljane Donje - Begovača, karolinške ostruge (1-2) s pripadajućom garniturom (3-8) iz groba 258; Ostrovica, karolinška ostruga (9); Podgrađe, ulomak karolinške ostruge (10).

T. XIII. Biljane Donje - Begovača, Carolingian spurs (1-2) with the belonging set (3-8) from the grave 258; Ostrovica, a Carolingian spur (9); Podgrađe, a fragment of a Carolingian spur (10).



T. XIV. Nin - Ždrijac, karoliške ostruge (1, 5) s pripadajućom garniturom (2-4, 6-8) iz groba 312.

T. XIV. Nin - Ždrijac, Carolingian spurs (1,5) with the belonging set (2-4, 6-8) from the grave 312.



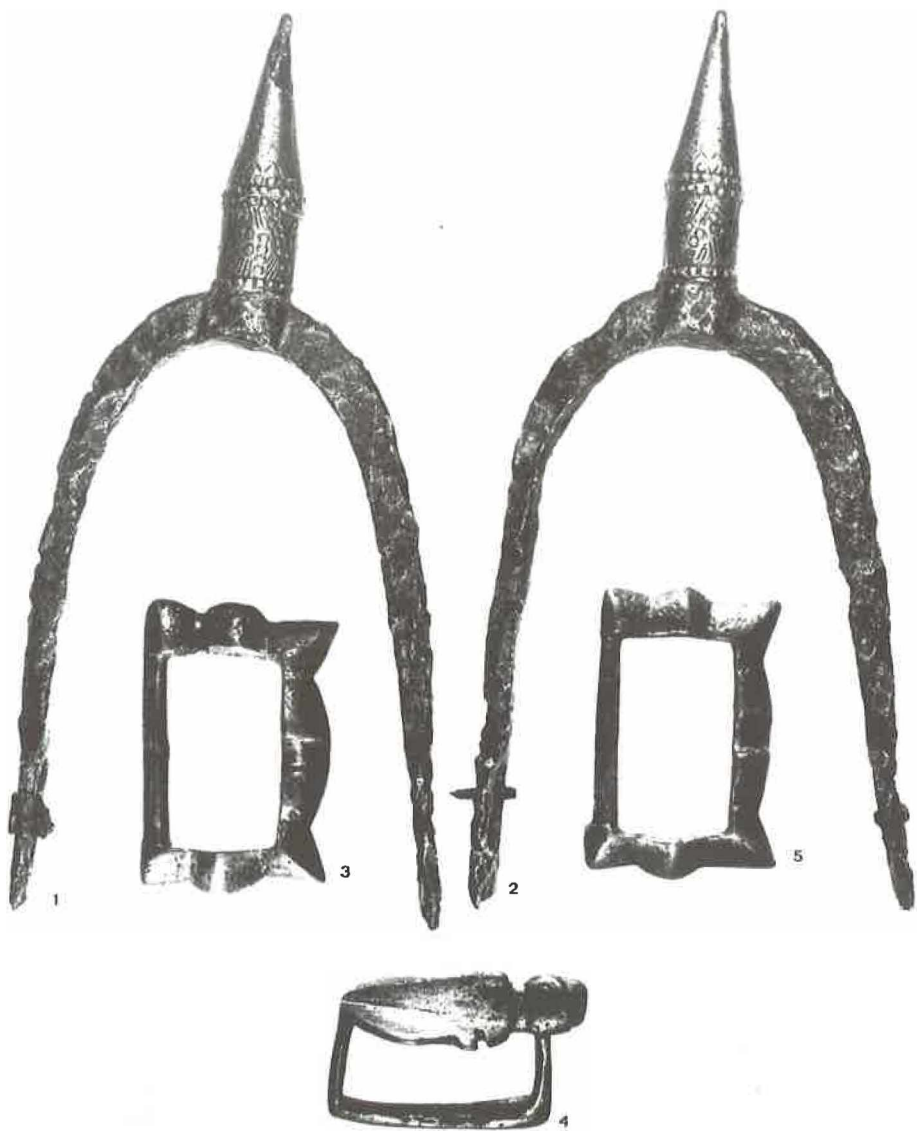
T. XV. Nin, jezići (dijelovi garnitura za pričvršćivanje ostruga na obuću) karolinškog tipa (1-2); Bribir, jezičac iz 14. st.? (3).

T. XV. Nin, Tongues (parts of the sets for fastening the spurs to the shoes) Carolingian type (1-2); Bribir, A 14 cent. tongue ? (3).



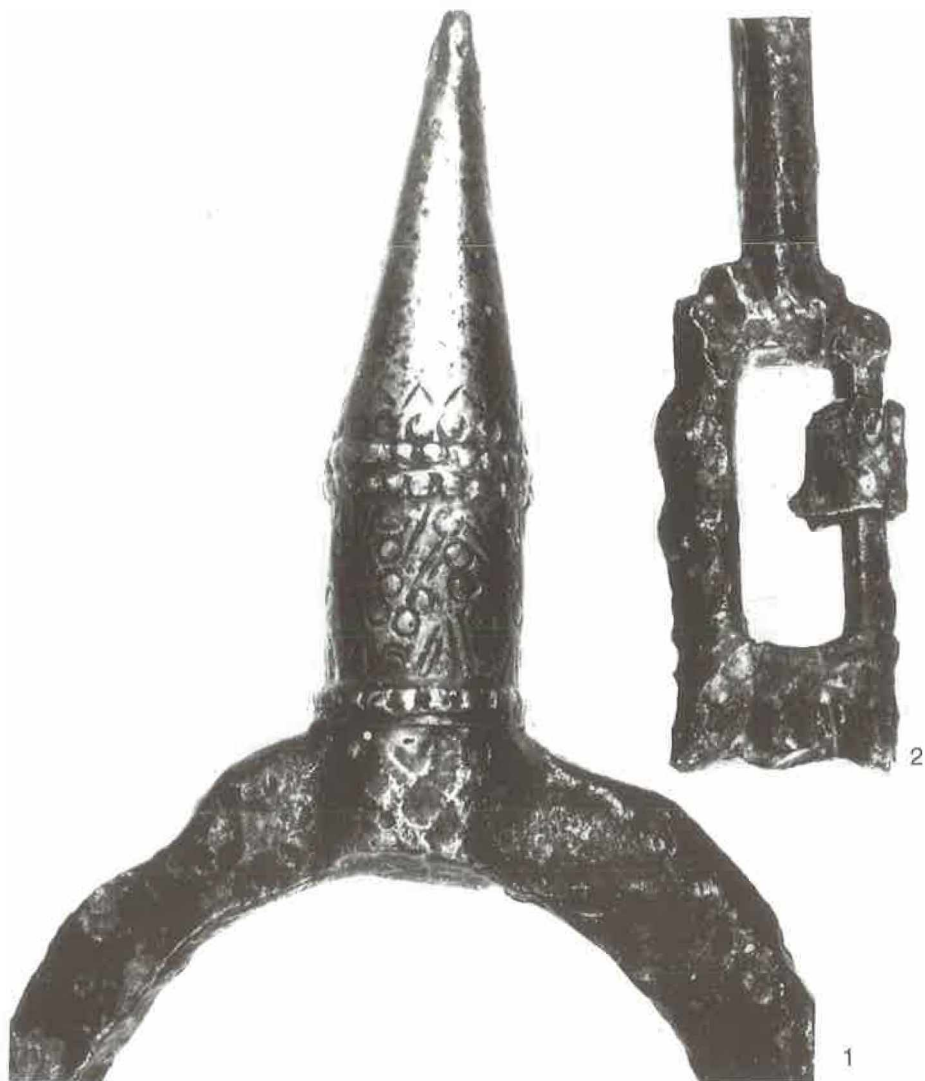
T. XVI. Nin - Ždrijac, karolinški mač tipa "H" iz groba 322 - prije (1) i poslije čišćenja (3) i rukohvat mača s detaljem oštrice (2).

T. XVI. Nin - Ždrijac, Carolingian sword type "H" from the grave 322 - before cleaning (1), after cleaning (3), a handle of the sword with the detail of an adge (2).



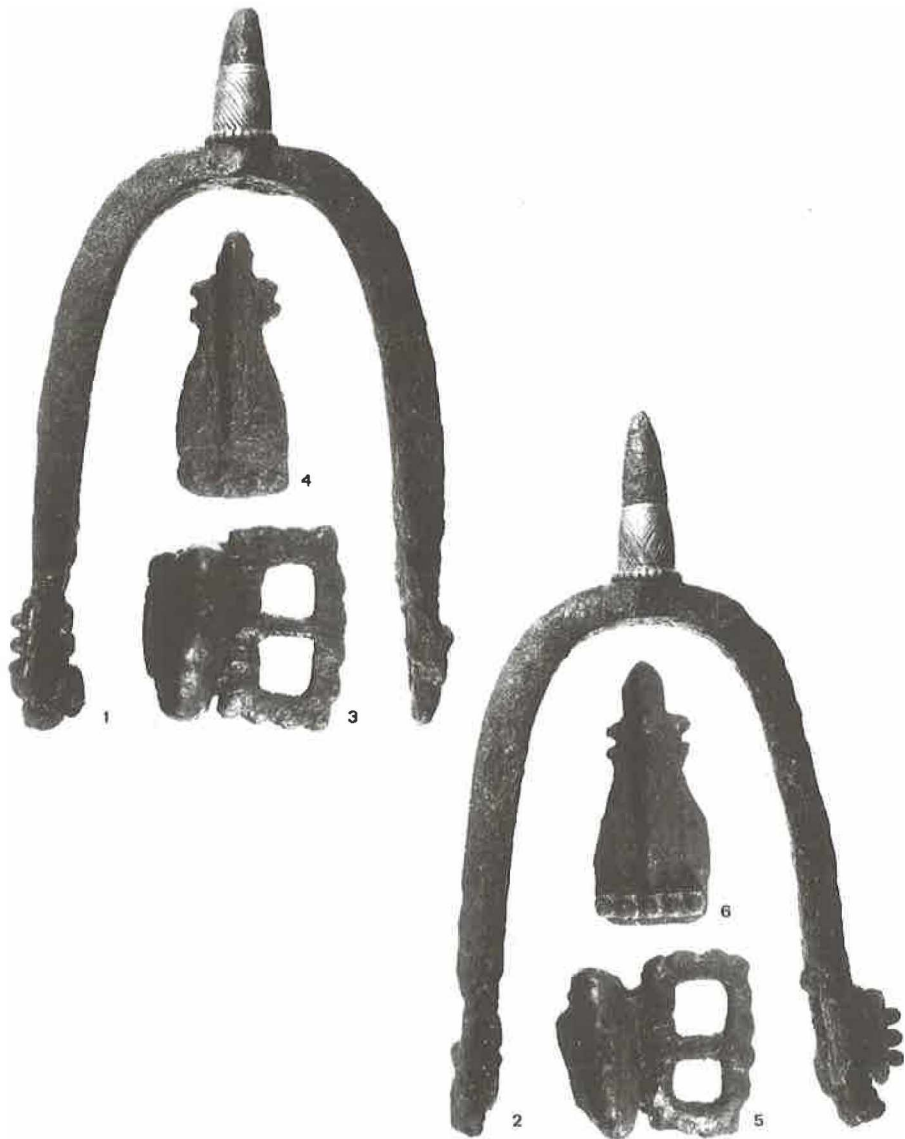
T. XVII. Ostrovica, karolinške ostruge (1-2) s djelomice sačuvanom pripadajućom garniturom (3-5).

T. XVII. Ostrovica, Carolingian spurs (1-2) with the partly preserved belonging set (3-5).



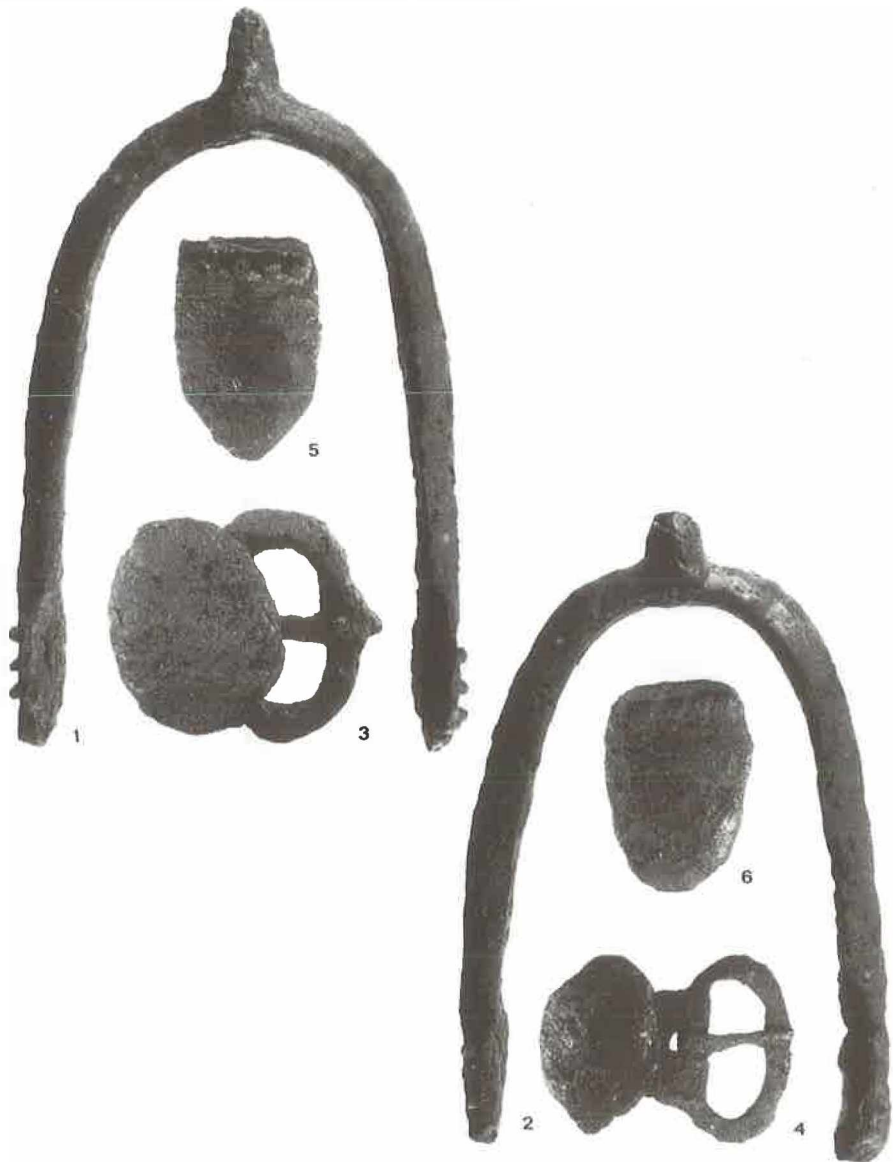
T. XVIII. Ostrovica, trn karolinške ostruge (1) i ušica ostružnog kraka (2).

T. XVIII. Ostrovica, a string of a Carolingian spur (1) and a spur siding eye (2).



T. XIX. Nin - Ždrijac, karolinške ostruge (1-2) s pripadajućom garniturom (3-6) iz groba 161.

T. XIX. Nin - Ždrijac, Carolingian spurs (1-2) with the belonging set (3-6) from the grave 161.



T. XX. Nin - Ždrijac, karolinške ostruge (1-2) s pripadajućom garniturom (3-6) iz groba 167.

T. XX. Nin - Ždrijac, Carolingian spurs (1-2) with the belonging set (3-6) from the grave 167.