

KONTINUITET SOLARNE SIMBOLIKE KOD JAPODA

SINEVA KUKOČ
Filozofski fakultet u Zadru
Faculty of Philosophy in Zadar

UDK/UDC: 903"639"(497.5):291.37
739.031(497.5)
Izvorni znanstveni članak
Original scientific paper

Primljeno: 1998-02-06
Received

Prikazi na japodskim pojasnim pločicama iz Prozora oslikavaju japodski solarni mit. On je ikonografsko-stilski dvojako oblikovan: a) djelomično grecizirano, b) potpuno autohtono - "ilirski". U obje varijante konstanta je prizor sa zrakastim Suncem (Meduzom), s okruglim predmetom obješenim o Sunčevoju vertikalnoj zruci. Japodski mit govori o važnosti Sunca u središtu Neba, na vrhu nebeske vertikale. Ta simbolika kontinuirana iz starije japodske tradicije, koja je vjerojatno konkretizirana u japodskim pektoralima i privjescima tipa Prozor iz razvijenog željeznog doba. Oni su pak ikonografski (i simbolički?) derivat mlađe kulture polja sa žarama i njezine sinteze znakova: ptica-čovjek-sunce. Konkretizacija srodnih solarnih ideja kroz različite oblike: a) *urnefelder* podrijetla, b) helenističke, djelomično grecizirane, ukazuje na dugotrajnost autohtone solarne simbolike kod Japoda.

Kontinuitet je proces, a simbolika podrazumijeva sklopove simbola, i napokon, sustav. Za dokazivanje i kontinuiteta i simbolike potrebno je ono što često nedostaje "arheološkim" kulturama - kontekst bogat relevantnim podacima. Stoga se ovdje na malom broju odabranih artefaktnih uzoraka dokazuje samo jedan aspekt japodskog simboličkog (religijskog) kontinuiteta tijekom 1. tis. prije Krista. Odabrani uzorci su iz kategorije nakita i sačinjavali su opremu umrloga. Pripadaju različitim razdobljima japodske kulture: klimaksu željeznog doba i helenističkoj epohi.

Prvi uzorak je pektoral - nakit koji se poput složene ogrlice nosio na prsima. Iz tipološki relativno maštovitog repertoara japodskih pektoralna odabran je onaj iz Kompolja¹ (sl. 1.). Sastavljen je od tri dijela. Prvi, koji kompozicijski dominira, četvrtast je, s antitetičkim zoomorfnim (ptice?, konji?) dodacima. Njegovu

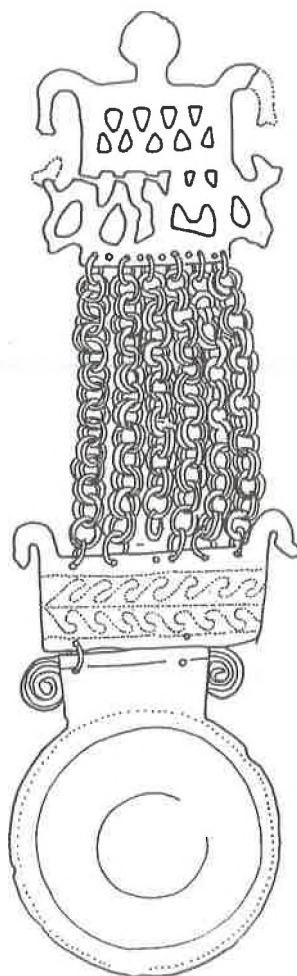
¹ R. DRECHSLER-BIŽIĆ, 1987, T. XLVI, 11.

antropomorfnost naglašava vrlo šematizirana glava na vrhu. Pri dnu četvrtastog oblika-tijela antropomorfne figure s raširenim zoomornim rukama, antitetično je smješten par četveronožaca, najvjerojatnije konja. Gusti niz dugih lančića spaja prvi pektoralni dio s tipičnom ptičjom/sunčevom lađom. Na nju je prikvačen veliki disk. Prvi, četvrtasti oblik, također bi se mogao definirati kao ptičja/sunčeva lađa, koja je obogaćena motivom ljudskog lika. Ipak, neizbježno je u tom obliku prepoznati shemu *potnie theron*.

Drugi uzorak, odabran za dokazivanje simboličkog kontinuiteta, japodski je privjesak tipa Prozor² (sl. 2.). Jer, kao i pektoral, temelji se na spoju motiva čovjeka i životinje (ptice) u shemi *potnie theron*. Mada u oba slučaja kompozicijski dominantan, ljudski lik likovno je različito obrađen. Kod privjesaka on je dosljedno trokutast. Kod pektoralna je četvrtast. Ali, uvijek, jednako je apstraktan i nerealističan.

Japodski pektoralni i privjesci, kao sastavni dio srodnog europskog repertoara, otvaraju dva temeljna problema. Prvi se tiče njihove forme (podrijetlo, nastanak). Drugi se odnosi na njihovu idejnu podlogu. Konkretno, jesu li japodski privjesci i pektoralni dekorativan ili pak simboličan sklop?

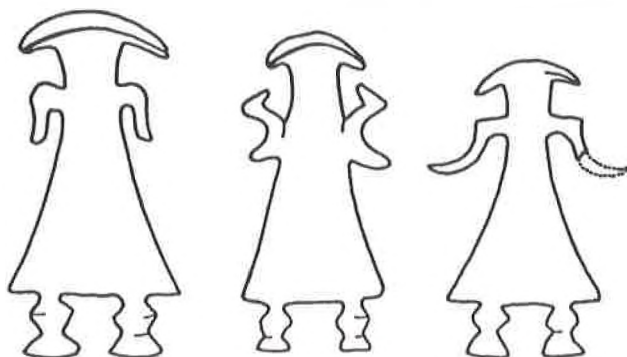
Sinteza motiva (čovjek, životinja, odnosno ptičja/sunčeva lađa) kod japodskih pektoralna i privjesaka tipa Prozor, upućuju, dakako, na ikonografsko-simbolički fundus kulture polja sa žarama. Uz pticu, kotač i disk, ptičja/sunčeva lađa njezin je najprepoznatljiviji motiv. U strukturi pektoralna kulture polja sa žarama samo sunce najčešće nije konkretnije predočeno. Ideja o njemu sadržana je u lađi/kolima, a ponekad je ono asocirano različitim diskovima i sl. Oni su primjetni i kod japodskih pektoralna (sl. 1.).



Sl. 1. Pektoral iz Kompolja.

Fig. 1. Pectoral from Kompolje.

² S. KUKOČ, 1995, 51-80, s popisom starije literature.



Sl. 2. Privjesak tipa Prozor.

Fig. 2. Pendant of the Prozor type.

Trokutasti koncept antropomorfnog kod privjesaka tipa Prozor pravi je kasnobrončanodobni sklop s najbližim analogijama u kulturi polja sa žarama Hrvatske, Slovenije, ali i iz mnogih drugih europskih regija. Izravan spoj trokuta (čovjeka) i ptice nije obilježje starije kulture polja sa žarama. Spoj čovjek-ptica ili pak čovjek-kotač (disk) u starijoj kulturi polja sa žarama uglavnom nije eksplicitan. Stoga se ljudski lik u kombinatorici znakova ptica-sunce-(kotač) tek naslućuje i često samo pretpostavlja. (U tom kontekstu indikativan je privjesak iz Brodskog Varoša³, iz 12. st. prije Krista). No, puna sinteza starih *urnenfelder* znakova/simbola (ptica, čovjek, ptičja lađa, disk/kotač, ptičja kola), likovno se prvi put konkretizira u mlađoj kulturi polja sa žarama, tijekom 10./9. st. prije Krista. Staro *urnenfelder* znakovlje tada se, s kompozicijskom dominacijom ljudskog lika, okuplja u shemi *potnie theron*, najvjerojatnije pod stanovitim sredozemnim impulsima.⁴ Tako ujedinjeni, oni prostorno i vremenski nadrživljavaju kulturu polja sa žarama u mnogim sredinama. Njihove najmarkantnije likovne sinteze potječu upravo iz pojedinih kultura željeznog doba, npr. s Apeninskog poluotoka i iz jugoistočnoalpskog kruga. U tome im se priključuju i neki japodski pektoralni⁵ (sl. 3.) i privjesci. Mada sastavljeni od najstarijih pojedinačnih *urnenfelder* znakova (trokut/čovjek, ptica, ptičja lađa), japodski pektoralni i privjesci tipa Prozor mogu se definirati kao ikonografski derivat pojava koje nisu starije od 10./9. st. pr. K. Ali, većina japodskih pektoralna ipak ne uključuje motiv čovjeka. Većina njih sastoji se tek od jedne ili dvije ptičje/sunčeve lađe, a ljudski lik se, kao i u podunavskom *urnenfelder* krugu starije bronce samo pretpostavlja u naglašeno stiliziranim i geometrijskim oblicima (sl. 3.).

Simbolika kulture polja sa žarama definirana je kao solarna. Ono što se o njoj može "očitati" iz "pozitivnog" činjeničnog fundusa ipak je dosta uopćeno.

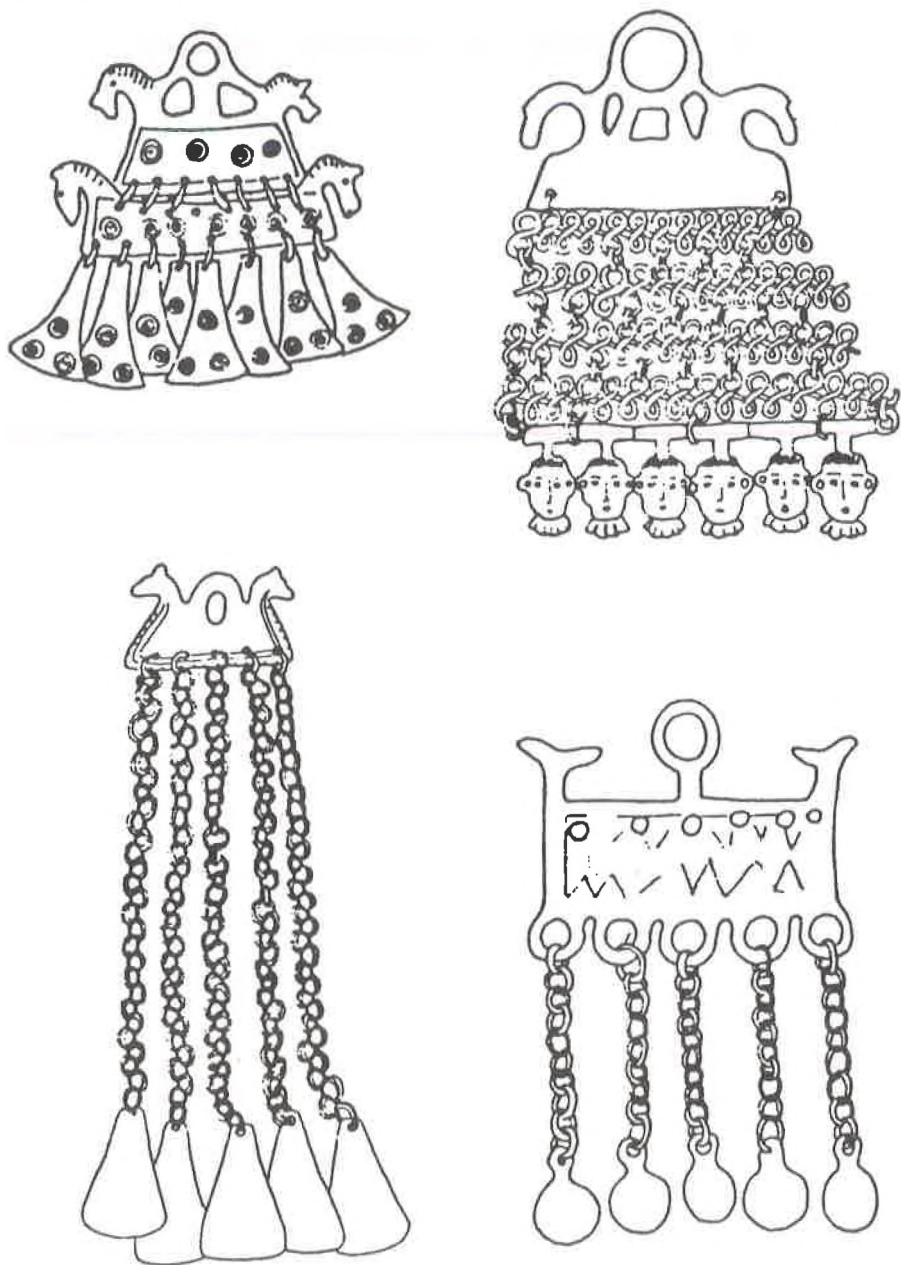
U svojoj izrazito slojevitoj simbolici, Sunce općenito upućuje na Kozmos; ono je središte Neba.⁶ Životvorno Sunce simbol je besmrtnosti, no ono je i

³ K. VINSKI-GASPARINI, 1973, T. 53,12.

⁴ S. KUKOČ, 1995, 69-70, 76.

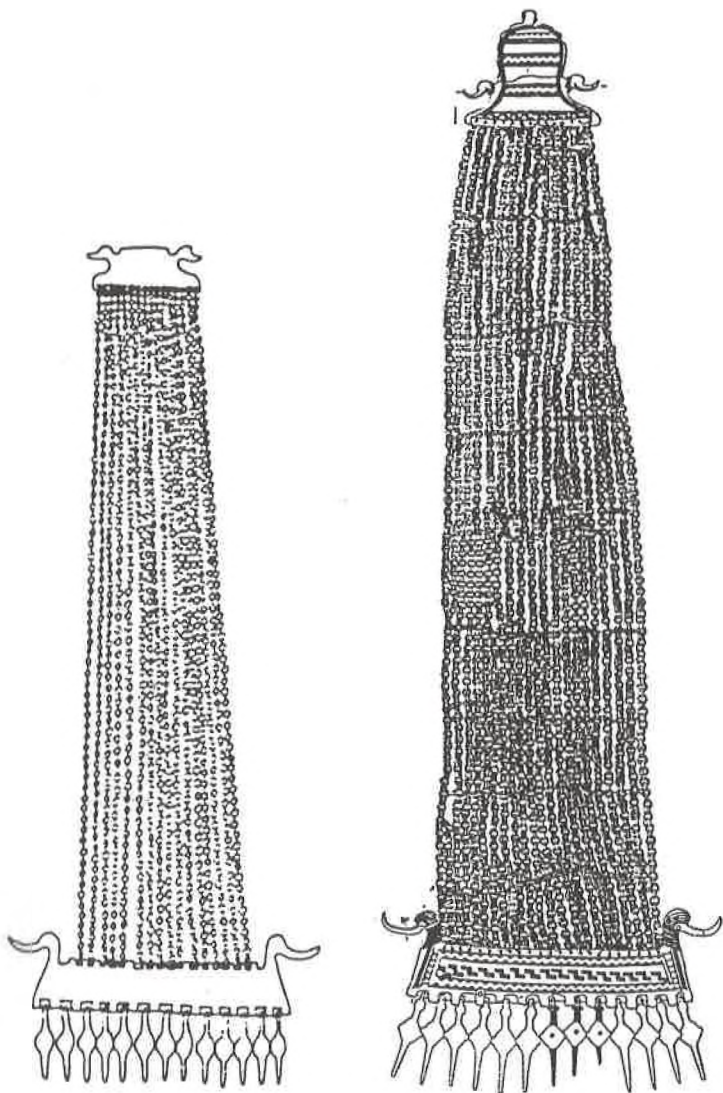
⁵ F. LO SCHIAVO, 1970, T. XXXV, 9, 11-12, 14-15.

⁶ J. CHEVALIER - A. GHEERBRANT, 1987, 656.



Sl. 3. Japodski pektoralii.

Fig. 3. Japodic pectorals.



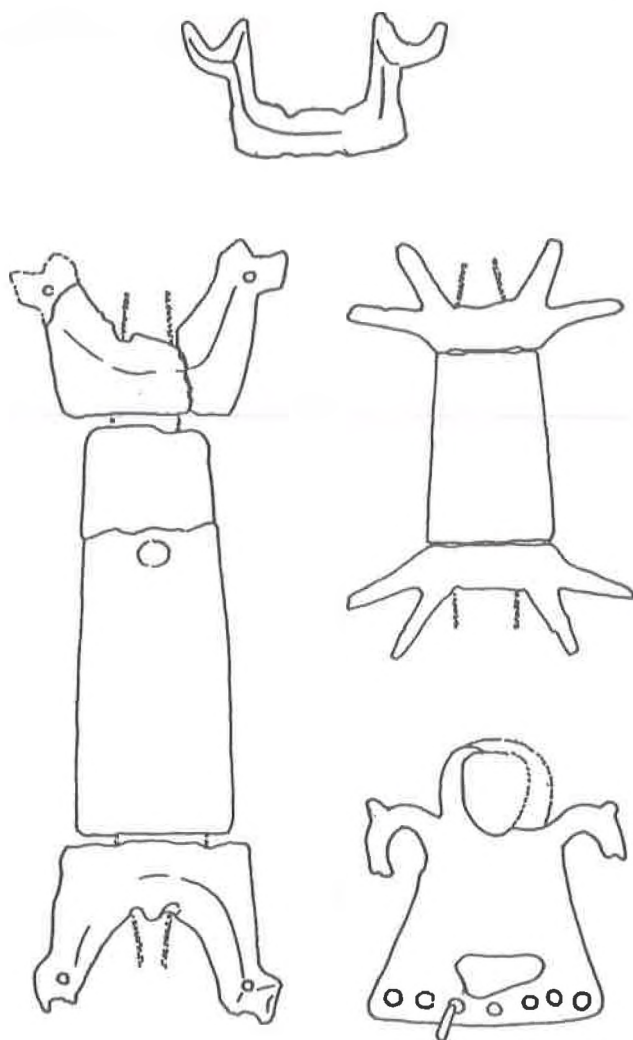
Sl. 4. Liburnski pektoral.

Fig. 4. Liburnian pectorals.

arhetipski psihopomp. Kozmičkom simbolizmu imanentna je ideja Povratka.⁷ Ptica, simbol spone neba i zemlje, pravi je nebeski znak. Svojom duhovnošću i besmrtnošću prožima se sa simboličkim aspektima Sunca i Neba, i ponekad se identificira s dušom. Upravo ptica selica često je simbol selidbe duše.⁸

⁷ Isto, 527.

⁸ Isto, 540-542.

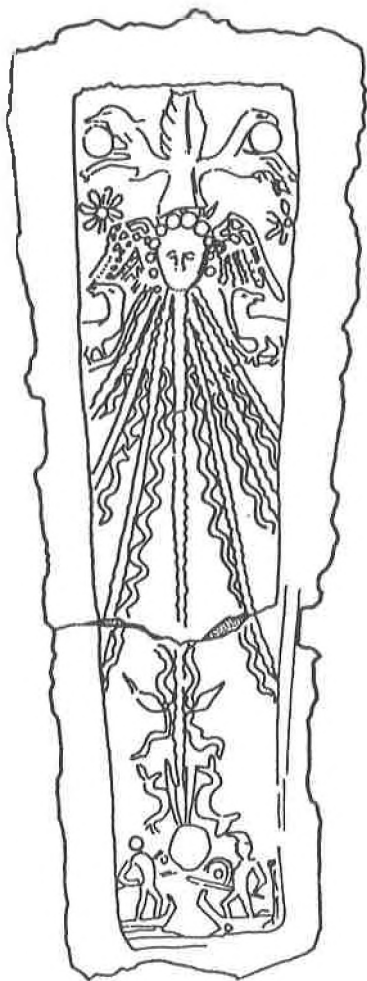


Sl. 5. Liburnski privjesci u obliku ptičje lađe.

Fig. 5. Liburnian pendants having the shape of bird trunks.

Kod klasičnih *urnenfelder* motiva sunce se samo ponekad razaznaje na ptičjoj/sunčevoj lađi, npr. u mlađoj kulturi polja sa žarama na vjedrima tipa Hajduböszörmeny.⁹ Ali, poput motiva, lađe (kola) ili diska, i motiv ptice upućuje na sunce. Tipična sinteza *urnenfelder* znakova: ptica-sunce (ptičja/sunčeva lađa, odnosno kola) u svakom slučaju dinamična je slika kretanja. Ali, koliko se to simboličko kretanje projicira na zemlju, na izmjenu godišnjih ciklusa, a koliko pak

⁹ M. GIMBUTAS, 1965, 152, sl. 116, 5.



Sl. 6. Pojasna kopča iz Prozora.
Fig. 6. Belt buckle from Prozor.

uključuje Kozmos kao trascendentnu kategoriju? Nisu jasni mnogi simbolički aspekti sunca u procesu kretanja o kojem govori *urnenfelder* ptičja/sunčeva lađa. Putuje li Sunce samo na lađi i tako simbolizira cikličnost (odlazak-povratak) ili je ono i konačni cilj putovanja? Je li Sunce na lađi samo psihopomp ili ono simbolizira i onostranost? U kulturi s izrazitim funeralnim ritualom spaljivanja, može se pretpostavljati sofisticiranija eshatologija. Možda je duša bila identificirana s pticom selicom, a smrt shvaćena kao selidba i povratak. Nejasno je koliko je *urnenfelder* simbolika odražavala čiste eshatološke predodžbe.

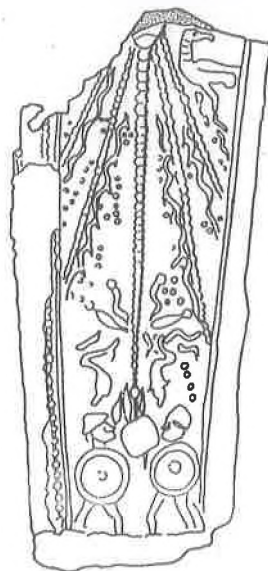
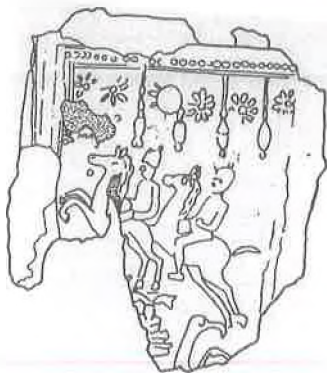
Kako se tijekom mlađe kulture polja sa žarama i kasnije, ljudski lik javlja na onom mjestu ptičje/sunčeve lađe gdje je nekad stajalo Sunce (disk)¹⁰ moglo bi se zaključiti da je ljudski lik s njim izjednačen. To bi značilo antropomorfizaciju sunca. No, tko je uopće ljudski lik u shemi *poenie theron*, koji u mlađoj kulturi polja sa žarama i u mnogim kulturama željeznog doba kompozicijski dominira nad starim znakovima *urnenfelder* tipa. Je li to solarni (božanski) entitet?

Japodski pektoral i privjesak tipa Prozor, kao sinteza oblika/znakova *urnenfelder* podrijetla, doista goovore o stanovitoj važnosti ptice, sunca i čovjeka (božanstva?) u japodskom svjetonazoru. (Ptica je, doduše, na pektoralima kod Japoda često zamijenjena konjem). Ipak, prisutan je problem izvornosti i "istrošenosti" drevne solarne simbolike *urnenfelder* tipa u strukturi japodskih privjesaka i pektoralata: jer svi oni uglavnom nisu stariji od 6. st. prije Krista. Također, u japodskoj kulturi ne može se pratiti kontinuitet trokutastog antropomorfnog privjeska s kraja bronce u željezno doba, kao ni kontinuitet privjesaka tipa Prozor i pektoralata sa samih početaka japodske kulture u

¹⁰ A. J. JOCKENHÖVEL, 1974, 87.

njezine kasnije faze. Potencijalnu simboliku japodskih pektorala i privjesaka s ptičjim dodacima neizbježno je rješavati u kontekstu japodske kulture, ali i u kontekstu srodnih pojava iz jugoistočnoalpskog i italiskog svijeta. Ne može se, međutim, dokazati niti pripadnost dolenzkih složenih privjesaka (Vače, Libna, Vinkov vrh i dr.) počecima želznog doba¹¹ i time potvrditi njegov puni simbolički kontinuitet iz prethodnog razdoblja.¹² Također, na Apeninskom poluotoku u željezno doba sinteza čovjek-sunce-ptica konkretizirana je dojmljivo ne samo u prostoru neposredne radijacije kulture polja sa žarama, već i tamo gdje je ona bila epizodna. U Picenumu pektoral (i različiti privjesci) tipološki su raznovrsni; na početku picenske kulture su u obliku "podunavske" sunčeve lađe,¹³ dok kasnije, sintetiziraju "ptičje" i "solarno" znakovlje vrlo često u shemi *potnie theron*.¹⁴ Također, stilizirana ptičja lađa relativno dobro je zastupljena i u liburnskoj kulturi (sl. 4.-5.) u dužem vremenskom rasponu.¹⁵ *Urnfelder* komponenta, međutim, nije odigrala značajniju ulogu ni u picenskom, niti u liburnskom svijetu. Ovi podaci govore da se iza svakog *urnfelder* oblika /znaka/ apriorno ne skriva izvorna, "podunavska" solarna simbolika.

I dok je, iz objektivnih razloga, otežano razlikovanje simboličnog od dekorativnog u seriji japodskih pektorala i privjesaka, u japodskoj kulturi u helenizmu ponovo se pojavljuju "solarni" oblici, čija simboličnost nije upitna. Radi se o prikazima na trapezoidnim pojasnim kopčama iz 2. st. prije Kista iz Prozora (sl. 6.-8.)¹⁶. One su morfološki i strukturom svojih motiva jasno povezane s trapezoidnim pločicama iz



Sl. 7. Pojasna kopča iz Prozora.
Fig. 7. Belt buckle from Prozora.

¹¹ S. GABROVEC, 1984, 52; ISTI, 1987, 106.

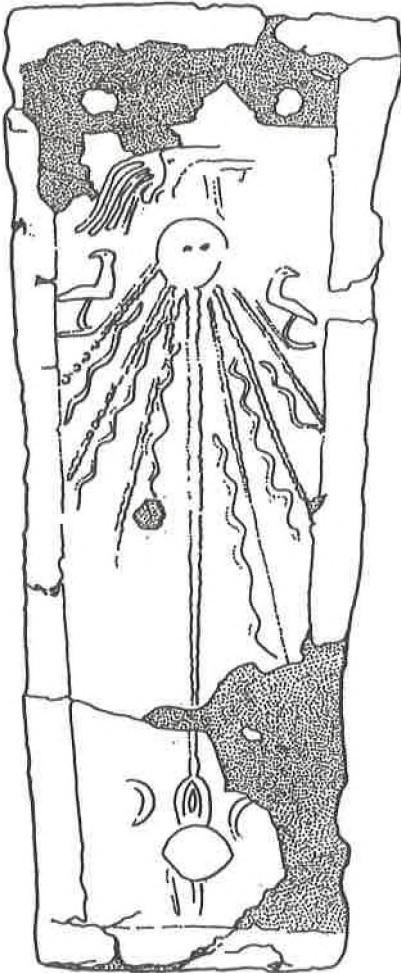
¹² V. STARE, 1973, 733-737.

¹³ D. LOLLINI, 1976, T. 102.

¹⁴ Isto, sl. 15, 1.

¹⁵ Š. BATOVIĆ, 1981, 23-24, sl. 12, T. 10, sl. 13, 5-10.

¹⁶ Š. LJUBIĆ, 1889, sl. 1-3.



Sl. 8. Pojasna kopča iz Prozora.
Fig. 8. Belt buckle from Prozora.

Ošanića¹⁷ (sl. 9.) i iz Gostilja u Crnoj Gori.¹⁸

Svi prikazi s pločica, uz stanovito odstupanje ošaničkih, osobito one novo-objavljene iz Prozora (sl. 8.), sastoje se od tri temeljne simboličke strukture. Prva je krilata i naglašeno zrakasta Gorgona Meduza, identificirana sa Suncem.¹⁹ Druga simbolička struktura je Stablo života, heraldički okruženo sa životinjama i zvijezdama, koje niče iz Gorgonine/Sunčeve glave. Treća simbolička struktura oslikava svijet junaka (ratnika-pješaka, konjanika). Među njima, upravo na prozorskim pločicama, identificirani su Dioskuri-konjanici.²⁰ Na gostiljskoj pak pločici tek sklop simbola (zvijezda, jaje, par krilatih konja) upućuje na božanske blizance. Prizori s pločica nastali su interakcijom autohtonog, ilirskog i izvanjskog, grčkog čimbenika. Gotovo svi su stanovita sinteza grčko-ilirskih formi i simbola i kod svih primjetna je naglašena solarnost.²¹ Ona jasno ukazuje na važnosti Sunca u središtu Neba, na vrhu nebeske vertikale. Prizori s pločica, složeni od mnogih simbola podrijetlom iz grčke duhovne baštine (Pegaz, grifoni, Gorgona i dr.) pak ne oslikavaju grčki mit. Oni oslikavaju autohtonu "priču", što je najočitije na pločicama iz japodske (i labeatske) sredine. Autohtonost "priče" potvrđuju neki detalji ("ilirska" lađa na prozorskoj pločici), ali i činjenica da "posuđeni" grčki simboli (Gorgona, Pegaz, Dioskuri i dr.) komuniciraju s ilirskim svijetom samo na razini svojih općenitih "nebesko/solarnih" poruka. Primjetno je i naglašeno ikonografsko-simboličko zajedništvo japodskih, labeatskih i daorskih prizora i istovremeno mnoge različitosti među njima. To rasvjetljava

¹⁷ Z. MARIĆ, 1973, 257-258; ISTI, 1976, 35-38.

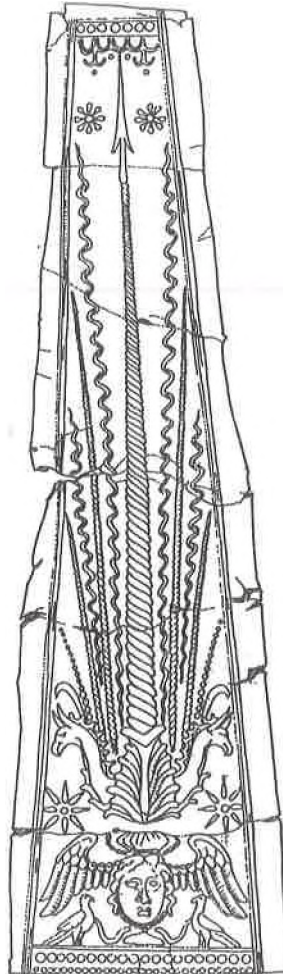
¹⁸ Đ. BASLER, 1969, 29, T. VII, sl. 30, 2; T. XXXIII, sl. 2.

¹⁹ ISTI, 1969, 1-6.

²⁰ S. KUKOČ, 1998 (u tisku).

²¹ IŠTA, 1996, 1-20.

proces njihova nastanka: postojanje zajedničkog "zrakastog" (solarnog) predloška, koji se oblikovao negdje u već heleniziranoj sredini, možda u Ošanićima ili u južnoilirskim gradovima (Skodra, Lisos) i koji se dalje prenosio (putujući majstori?) i doživljavao lokalno-japodsko, daorsko i labeatsko - preoblikovanje i različitu greciziranost svojih ideja i popratnih motiva. Nema jasnih dokaza o početnom mjestu nastanka zrakaste Sunčeve strukture koja je jedina konstanta svih ilirskih pločica. Je li u Ošanićima bio odbačen japodski i labeatski snop zraka koje se iz vrata Meduze/Sunca granaju prema dolje, ili su pak Japodi i Labeati, obrazac poput ošanićkog, sa zrakama iz tjemena Meduze/Sunca, izokrenuli, nadopunili i definirali u lokalnom tonu? Ošanićki prikaz, koji je likovno najkvalitetniji i stilski najgreciziraniji, mogao je biti inspirativan za japodsku i labeatsku sredinu, i svojom solarnošću, poticajan u simboličkom smislu. Ipak, jedino na ošanićkim pločicama, s prepoznatljivom solarnošću Meduze/Sunca, izgubila se simbolika nebeske vertikale. Nasuprot tome, u japodskom Prozoru, najudaljenijem od helenističkog svijeta, simbolika nebeske/sunčeve vertikale predočena je najnarativnije i najeksplicitnije, s cijelim nizom ikonografskih osobitosti. Jedino u prozorskoj "priči" sudjeluju ljudski lik i jedino ovdje životinje oko Stabla života, koje znatno podsjećaju na konje, nose disk ispod vrata. I Gorgona/Sunce ovdje je najkonkretnije predočena kao *Potnia theron*. Koristeći pak u nekoliko slučajeva shemu *Potnie theron*, Gorgona Sunce s naglašenim zrakama koje se spuštaju ispod njenog vrata, formalno doista asocira na japodski pektoral s dodatkom ljudskog lika u shemi *potnie theron*. Ali, to nije dokaz da je prozorska Gorgona/Sunce inspirirana formama japodskih pektoralata u kojima postoji sinteza *urnenfelder* znakova s potencijalnom solarnom simbolikom. Za



Sl. 9. Pojasna kopča iz Ošanića.
Fig. 9. Belt plate from Ošanići.

dokazivanje autohtonosti solarne simbolike na japodskim pločicama bitno je da je ista priča o nebeskoj vertikali kod Japoda predočena dvojako: a) u naglašenom narativnom tonu, s djelomično greciziranim i likovno relativno dotjeranim oblicima, uz asistenciju nebeskih bogova-junaka (sl. 6.-7.), b) u stiliziranim, autohtonim oblicima, idejno sažeta, bez antropomornog elementa i helenističkog dekora²² (sl. 8.). U drugoj varijanti ne postoji Stablo života,²³ a središnji zrakasti lik izgubio je osobine Gorgone (krilca na glavi). Samo ptice, poput shematiziranih grifona, podsjećaju na Gorgonu/Sunce u shemi *Potnie theron* s nekih prozorskih (sl. 6.-8.) a o najdužoj, vertikalnoj Meduzinoj/Sunčevoj zruci obješen je isti okruglo-poligonalni predmet. Činjenica da se on javlja tri puta u istom obliku, samo kod Japoda, i to u "greciziranoj" varijanti prizora, kao i u onoj naglašenoj lokalnoj, s gotovo "naivno" predočenim Suncem, ukazuje na potpunu izvornost tog predmeta u japodskom krugu. Ma kako ga definirali, predmet uvijek nedvojbeno simbolizira klimaks Meduzinog/Sunčevog djelovanja na donje sfere: zemlju i ocean. Uranja u akvatički ambijent, gdje ga dočekuju ratnici-pješaci ili pak ljudi na brodu. Taj trenutak, presudan za detaljniju rekonstrukciju cijele "priče", najviše se opire "egzaktnoj" analizi, jer, nije jasno tko su likovi koji dočekuju okruglo-poligonalni predmet na kraju Sunčeve zrake. Ipak, ostaje jasna osnovna poruka "ispričane" japodske cjeline o važnosti Neba sa Suncem u središtu. A u prikazanoj "solarnoj priči" bez sumnje treba prepoznati japodski mit. Njegovu autohtonost ne dovodi u pitanje ni činjenica da se ista osnovna "priča" o nebeskoj vertikali pojavljuje i kod Labeata. Ostaje, međutim, nejasan odnos ovih japodskih mitskih prikaza i onog labeatskog, odnosno, problem autohtonosti gostiljske "priče" u labeatskoj sredini.

Iskazan grčkim simbolima (sl. 6.-7.), ali i bez njih (sl. 8.), u vremenu sklonom sinkretističkim (solarno-lunarnim) religijskim sklopovima, japodski solarni mit s pločicama bez sumnje je imao korijenje u starijoj japodskoj simboličkoj tradiciji. Vjerojatno je to ona tradicija zabilježena u japodskim pektoralima i privjescima tipa Prozor. Sunce/Medusa s pločicama kao *potnia theron*, spojena sa solarnim Stablom života, koje je okruženo konjima, sklop je koji idejno lako korespondira upravo s japodskim pektoralom iz Kompolja (sl. 1.), ali i s nekim drugim (sl. 3.), kao i s privjescima tipa Prozor (sl. 2.). To pak upućuje na zaključak da je bar početno "polazište" japodskih pektoralna i privjesaka također bilo simbolično - solarno. Koristeći, dakle, u 6./5. st. prije Krista oblike i znakove kulture polja sa žarama, likovno sintetizirane na sredozemni način, a zatim u 2. st. prije Krista i stanovite grecizirane oblike i simbole (Medusa, Dioskuri i dr.), Japodi su uvijek iskazivali autohtone ideje o važnosti Sunca. Nije isključeno da su te ideje postojale kod Japoda i prije utjecaja kulture polja sa žarama.

²² D. BALEN-LETINIĆ, 1997, T. 1,3.

²³ To je jedini primjerak ilirskih pločica bez motiva stabla.

LITERATURA

- BALEN-LETINIĆ, D., 1996. - Dubravka Balen-Letinić, Figuralno ukrašene trapezoidne pojasne kopče tipa Prozor, *VAMZ*, 3.s., 28-29.
- BASLER, Đ., 1969. - Đuro Basler, Nekropola na Velim ledinama (Donja Zeta), *GZM*, n.s., 24.
- BATOVIĆ, Š., 1981. - Šime Batović, Nakit u prapovijesti sjeverne Dalmacije, *Nakit na tlu sjeverne Dalmacije od prapovijesti do danas*, Zadar.
- BIŽIĆ-DRECHSLER, R., 1987. - Ružica Drechsler-Bižić, Japodska grupa, *PJZ*, 5, Željezno doba.
- CHEVALIER, J. - GHEERBRANT, 1987. - Jean Chevalier - Alain Gheerbrant, *Rječnik simbola*, Zagreb.
- GABROVEC, S., 1984. - Stane Gabrovec, Umetnost ilirov v prazgodovinskem obdobju na području severozahodne in severne Jugoslavije, *Simpozijum "Duhovna kultura Ilira"*, Sarajevo.
- GABROVEC, S., 1987. - Stane Gabrovec, Dolenjska grupa, *PJZ*, 5, Željezno doba.
- GIMBUTAS, M., 1965. - Maria Gimbutas, *Bronze Age Cultures in Central and Eastern Europa*, The Hague.
- JOCKENHÖVEL, A. J., 1974. - Albrecht J. Jockenhövel, Ein Reich verziertes Protovillanova-Rasiermesser, Ein Beitrag zum urnenfelderzeitlichen Symbolgut, Beiträge zum italienischen und griechischen Bronzenfunden, *PB*, 20/1.
- KUKOČ, S., 1995. - Sineva Kukoč, Antropomorfni privjesak tipa Prozor, *Diadora*, 16-17.
- KUKOČ, S., 1997. - Sineva Kukoč, Solarni aspekt Meduze Gorgone u helenizmu, *RFFZd*, 35(22).
- KUKOČ, S., 1998. - Sineva Kukoč, Grčki simboli u ilirskom svijetu, *OA*, 22.
- LOLLINI, D. G., 1976. - Delia G. Lollini, La civiltà picena, *PCIA*, 5.
- LO SCIAVO, F., 1970. - Fulvio lo Sciaivo, Il gruppo liburnico-japodico, *AttiANL*, 8, 14(6).
- LJUBIĆ, Š., 1889. - Šime Ljubić, *Popis Arheološkoga odjela Narodnog zemaljskog muzeja u Zagrebu*, Odsjek 1, Egipatska zbirka-predhistorička zbirka, Zagreb.
- MARIĆ, Z., 1973. - Zdravko Marić, Oramentirane pojasne kopče sa Gradine u Ošanićima kod Stoca, *GZM*, n.s., 27-28.
- MARIĆ, Z., 1976. - Zdravko Marić, Novootkrivena obloga pojasne kopče sa Gradine u Ošanićima kod Stoca, *GZM*, n.s., 29.
- STARE, V., 1973. - Vida Stare, Kultne palice iz Šmarjete, *AV*, 24.
- VINSKI-GASPARINI, K., 1973. - Ksenija Vinski-Gasparini, *Kultura polja sa žarama u sjevernoj Hrvatskoj*, Zadar.

Sineva Kukoč: THE CONTINUITY OF SOLAR SYMBOLISM AMONG THE JAPODS

S u m m a r y

Scenes on Japodic belt plates from Prozor depict the Japodic solar myth. In the iconographic-stylistic sense the myth is represented in a twofold manner: a) partially Grecized, and b) wholly according to autochthonous-"Ilyrian" norms. In both variants the constant is the scene with the Sun (Medusa) shedding rays, a round object hanging from the Sun's vertical ray. The Japodic myth expresses the importance of the Sun in the middle of the sky, at the top of the celestial vertical line. This symbolism continues from the older Japodic tradition which is probably rendered concrete in Japodic pectorals and ornaments of the Prozor type dating from the developed Iron age. These in their turn derive iconographically (symbolically) from the earlier culture of the field with urns and its synthesis of signs: bird-man-sun. The concretization of related solar ideas through different representations: a) "urnefelder" provenience, and b) Hellenistic, partially Grecized provenience, shows the duration of the autochthonous solar symbolism among the Japods.