

BIZANTSKE NAUŠNICE GROZDOLIKA TIPA IZ STAROHRVATSKIH NEKROPOLA RANOG HORIZONTA NA PODRUČJU DALMACIJE

JANKO BELOŠEVIĆ
Filozofski fakultet u Zadru

UDK: 930.26»04/14«:391.7] (497.18)
Izvorni znanstveni rad

Primljeno: 1983-10-7

U radu autor daje analizu bizantskih naušnica grozdolika tipa iz starohrvatskih nekropola ranog horizonta na području Dalmacije. U uvodnom dijelu članka navodi da se te naušnice pojavljuju kao import ne samo kod dalmatinskih Hrvata, već i kod ostalih slavenskih naroda na širem području Evrope, i traju kroz više stoljeća. U stručnoj literaturi o naušnicama toga tipa postoje podvojena mišljenja, prvenstveno u pitanju njihove datacije. Uzroci tome leže u malom broju arheološki dokumentiranih nalaza, kako to ističe autor članka. Stoga su vrlo značajni arheološko dokumentirani nalazi iz starohrvatskih nekropola kojima se u nastavku rada posvećuje pažnja. To su nalazi iz ženskih grobova 62 i 326 iz nekropole Ždrijac u Ninu, te iz grobova 21 i 53 s nekropole na Maklinovu brdu u selu Kašić. Potom se osvrće i na ostale slučajne nalaze bizantskih naušnica grozdolika tipa, među kojima je najvažniji nalaz iz Trilja, datiran zlatnikom Konstantina V. Kopronima u drugu polovicu 8. st. To je najstariji novcem datirani nalaz naušnica grozdolikog tipa bizantske provenijencije iz starohrvatskog groba, dok je najmlađi onaj iz groba 62 s nekropole Ždrijac u Ninu, datiran novcem franačkog cara Lotara u sredinu ili na sam početak druge polovice 9. stoljeća.

Na kraju zaključuje da su grozdolike naušnice koje se sporadično javljaju u grobovima višeg društvenog sloja u ranom horizontu dalmatinskih nekropola od kraja 8. do u početak druge polovice 9. stoljeća, izravni bizantski import, i predstavljaju najstarije primjerke bizantskih naušnica grozdolika tipa u slavenskim grobovima.

U jugoslavenskoj arheološkoj literaturi grozdoliku tipu naušnica, koje se općenito tumače kao bizantski import a javljaju se ne samo kod dalmatinskih Hrvata, već su u upotrebi i kod ostalih slavenskih naroda na širokom području Evrope od 8. do 11. stoljeća, nije se posvećivala osobita pažnja. Međutim, u posljednje vrijeme s pojavom novih nalaza koji su dosta rijetki, problematiku tog tipa nakita doticalo je više stručnjaka domaćih i inozemnih. Većina njih ima podvojene stavove u tumačenju tog luksuznog ženskog nakita, kako u pogledu radioničkog porijekla, tako i u pogledu tipološko-kronološke determinacije. Uzroci te podvojenosti leže u prvom redu u relativno malom broju arheološki dokumentiranih nalaza, a nešto i u pomanjkanju znanstvene kritičnosti i nedovoljne akribije pri stručnoj obradi pojedinih nalaza, te u proizvoljnom tumačenju te problematike. U domaćoj stručnoj literaturi grozdoliku tipu naušnica bizantske provenijencije pred više od pola stoljeća prvi je znanstvenu pažnju posvetio Lj. Karaman, objavivši slučajni grobni nalaz iz Trilja kod Sinja.¹ Od tog vremena pa sve donedavno nije bilo nalaza te vrste nakita na tlu Dalmacije, dok se nije pojavio u starohrvatskim grobljima ranog horizonta na tlu sjeverne Dalmacije, u nekropoli na Ždrijacu u Ninu i u nekropoli na

Maklinovu brdu u selu Kašić kod Zadra. Kako se radi o arheološko dokumentarnim grobnim nalazima, otkrivenim u sklopu sustavno istraženim nekropola, pa prema tome ti nalazi imaju izvornu arheološku vrijednost što nije bio slučaj kod ranijih nalaza te vrste nakita, odlučili smo da tim nalazima iz starohrvatskih nekropola, kao i ostalim od ranije poznatim i nedovoljno dokumentiranim nalazima, posvetimo znanstvenu pažnju.² Tako ćemo, nadamo se, dati barem skroman prinos daljnjem osvjetljavanju te problematike.

Rani horizont dalmatinskohrvatskih groblja s brojnim nalazištima prvenstveno na području sjeverne Dalmacije pruža obilje arheološke izvorne građe za proučavanje nastanka i razvoja najstarije materijalne i duhovne kulture Hrvata neposredno po njihovu doseljenju u novu domovinu na obale istočnog Jadrana. Jedno od arheološki i povijesno najznačajnijih, a ujedno i najvećih sustavno istraživanih starohrvatskih groblja ranog horizonta jest groblje na Ždrijacu u Ninu, s ukupno 334 istražena groba.³ Ta se nekropola nalazi na obali Ninskog zaljeva, samo nekoliko stotina metara zračne linije sjeveroistočno od Nina, na položaju zvanom Ždrijac. To je tipično ranosrednjovjekovno groblje na redove s inhumiranim pokojnicima, a po svom arheološkom karakteru spada u nasebinsko groblje s ukopima muškaraca, žena i djece. Rezultati istraživanja te nekropole dali su brojni i tipološki raznovrstan grobni inventar. Među grobnim nalazima zastupljeno je oružje, oruđe, nakitni i ukrasni predmeti, alat, razni drugi predmeti dnevne upotrebne i keramika. Od samo najsumarnije spomenutog arheološkog repertoara nalaza iz ove nekropole nas ovom prigodom zanima samo nakit, i to naušnice grozdolikog tipa bizantske provenijencije nađene u grobovima 62 i 326.⁴

Grob 62 (vidi crtež groba *in situ* na tab. I) otkriven je na zapadnom dijelu nekropole. Nalazio se na relativnoj dubini od oko 1 metar, što je neznatno dublje od ostalih njemu susjednih grobova na tom dijelu nekropole, koji su se nalazili na dubini od 0,50 do 0,80 m. Zemljana grobna raka izduženog ovalnog oblika veličine 2,50 × 1,50 m odudarala je svojom veličinom od ostalih grobova na nekropoli. U raci su bila sahranjena dva pokojnika: žena starosti 25 do 30 godina i dijete između 7 i 8 godina života, s veoma dobro sačuvanim kostima.⁵ Kostur žene je dužine 1,80 m (rastom najviša osoba pokopana na nekropoli), položena na leđa i s ispruženim rukama niz tijelo, glavom nagnutom na desnu stranu. S lijeve strane pokojnice nalazio se kostur djeteta. Po načinu pokapanja grob ima pogansko obilježje, o čemu

¹ Lj. Karaman, »Zlatni nalaz na Trilju nedaleko Sinja«, *Vjesnik za arheologiju i historiju dalmatinsku*, XLIV, Split 1921, 3-19. Dalje citiramo skraćeno: *Zlatni nalaz etc.*

² Bizantskim naušnicama grozdolika tipa iz starohrvatskih grobova ranog horizonta na području Dalmacije, stručnu pažnju posvetio je J. Belošević u knjizi *Materijalna kultura Hrvata od 7-9. stoljeća*, Zagreb 1980,86 i d. Dalje citiramo skraćeno: *Materijalna kultura*.

³ J. Belošević, *Materijalna kultura, passim*.

⁴ J. Belošević, *Materijalna kultura*, 90 i d. Uzgred napominjemo, da inventar groba 326 s nekropole Ždrijac u Ninu, nije objelodanjen u cit. knjizi, već se prvi put objavljuje u ovom radu.

⁵ Antropološku analizu osteološkog materijala iz nekropole Ždrijac u Ninu, izvršila je dr. M. Štefančić iz Ljubljane, pa se u radu koristimo njenim rezultatima koji se odnose na grob 62.

svjedoči obol u ustima pokojnice i kultno razbijena keramička posuda. Orijehtacija groba bila je istok zapad s glavom na zapadu.

Grob 62 u kojem je pokopana majka s djetetom, svojim se arheološkim sadržajem izdvaja od ostalih grobova i jedini je grob na nekropoli datiran novcem. U ustima pokojnice nađen je srebrni novac franačkog cara Lotara, 840—855, (tab. I, 1 i la, tab. II, 5 i 5a).

Av. Po sredini novca unutar manjeg kruga jednokraki križ s proširenim krajevima, a među krakovima križa po jedan ispunjeni kružić. S vanjske strane kruga natpis: + HLOTARIVS IMP.

Rev. Po sredini novca stilizirano pročelje antičkog hrama s križem na zabatu umjesto akroterija, i križem po sredini pročelnog dijela hrama. Naokolo natpis: CHRISTIANA RELIGIO.

Veličina: promjer 2 cm, težina 1,50 gr.

Novac potječe iz nepoznate nam kovnice s područja sjeverne Italije, najvjerojatnije iz Paviie, odakle je poznato nekoliko veoma srodnih primjeraka Lotarova novca, koje je objavio Prou.⁶ Pojava franačkog novca u nekropoli na Ždrijacu u Ninu, s obzirom na povijesnu situaciju odnosa franačkog carstva i Dalmatinske Hrvatske, sasma je opravdana.⁷ Možemo kazati da je novac još jedan novi arheološki nalaz uz ostale od prije poznate nalaze karolinške provenijencije na području Dalmacije, među kojima se posebno ističe ratnička oprema,⁸ i sakralno posuđe.⁹ Oni potvrđuju kulturne veze i utjecaje franačke države na materijalno i duhovno stvaranje Hrvata na samom početku njihove državnosti u novoj postojbini na obalama istočnog Jadrana.

Arheološki najznačajnije nalaze iz groba 62 predstavljaju dva para grozdolikih bizantskih naušnica, koje su i osnovni predmet obrade u ovom radu.

Dvije zlatne grozdolike naušnice (par tipološki identičan) nađene su s desne strane glave kostura žene. Izrađene su u tehnici granulacije i filigrana. Naušnica se sastoji od karičice četvrtastog presjeka u donjem dijelu i okruglog na gornjem dijelu karičice. Po sredini sa strane karičica je ukrašena koljencima, a po sredini donjeg dijela obruča ima grozdoliki privjesak. Koljenca po sredini s objiju strana karičice sastoji se od 9 granula oivičenih tondiranim filigranskom niti, a grozdoliki privjesak pričvršćen po sredini donjeg dijela karičice, načinjen je od sitnih granula spojenih u tri horizontalna reda s po tri granulice u svakom redu, i jednom ovećom završnom granulom po sredini, s vanjske strane obruča, te s četiri granula s unutarnje strane obruča, od kojih je završna najkrupnija. Veličina naušnice 3 × 1,5 cm, težina 1,360 gr. i 1,280 gr. (tab. I, 2 i 3, tab. II, 1 i 2).

⁶ M. Prou, *Les mannaies Carolingiennes*, Paris 1896, tab. XXIII, 1050; — J. Belošević, *Materijalna kultura*, 130 i d., usp. još i bilješku 323 na str. 131 cit. knjige u kojoj je navedena ostala lit. o tom problemu.

⁷ F. Šišić, *Povijest Hrvata u vrijeme narodnih vladara*, Zagreb 1925, 297 i d; N. Klaić, *Povijest Hrvata u ranom srednjem vijeku*, Zagreb 1971, 165 i d.

⁸ Z. Vinski, »Zu den Waffenfundten im Bereich des Atkroatischen Staates bis zum Jahre 1000«, *I Miedzynarodowy kongres archeologii slowianskiej*, 1965 tom III, Warszawa 1970, 146-158; isti, »Novi karolinški nalazi u Jugoslaviji«, *Vjesnik Arheološkog muzeja u Zagrebu*, 3. ser., sv. X-XI, Zagreb 1977/78, 143-189; isti, »O nalazima karolinških mačeva u Jugoslaviji«, *Starohrvatska prosvjeta*, III ser., sv. 11, Zagreb 1981. 9-53.

S lijeve strane glave ženskog kostura nađene su dvije srebrne i pozlaćene grozdolike naušnice (par tipološki identičan), izrađene u tehnici granulacije i filigrana. Taj par naušnica gotovo je u potpunosti srodan s netom opisanim parom zlatnih naušnica nađenih s desne strane glave pokojnice. Na objema krajevima po sredini karičica je ukrašena koljencima od 3 reda sitnih granula. Grozdoliki privjesak, pričvršćen po sredini luka karičice, načinjen je od sitnih granula spojenih u tri reda s po tri granule u svakom redu i s jednom krupnijom završnom granulom s vanjske strane luka karičice, te s četiri granulice s unutarnje strane karičice, od kojih je također završna granula najkrupnija. Veličina naušnice 3 X 1,7 cm, težina 1,650 i 1,620 gr. (tab. I, 4 i 5, tab. II, 3 i 4).

Osim franačkog novca i opisanih naušnica u grobu 2 nađeni su i drugi nalazi, koje ćemo zbog cjelovitosti slike grobnog inventara ovdje kratko dotaći (vidi tab. I, 6-9a i tab. III, 1-4).

Na lijevoj ruci pokojnice našao se prsten od brončanog lima s rombičnim izrezom na prednjem proširenom kraju (tab. I 6). S desne vanjske strane kostura žene u visini karlice nađena su dva tipološki i veličinom gotovo identična željezna nožića u drvenim koricama (tab. III, 3). Veći nož je dužine 10 cm i širine sječiva 1,2 cm, a manji je dug 8 cm sa širinom sječiva 1 cm, a ima zadebljanje na hrptu sječiva s plitkim žljebastim udubljenjem. U grobnoj raci s desne i lijeve strane pokojnice nađena je ritualno razbijena keramička posuda, koje su ulomci bili posuti po grobu (vidi crtež groba *in situ* na tab. I). Od prikupljenih ulomaka posudu se uspjelo u cijelosti sastaviti (tab III, 4).

Grob 62 nesumljivo predstavlja jednu od najznačajnijih grobnih cjelina na starohrvatskoj nekropoli na Ždrijacu u Ninu, datiranu srebrnim novcem franačkog cara Lotara (840—855) u sredinu ili na sam početak druge polovice 9. stoljeća.

U Nekropoli na Ždrijacu u Ninu, osim u grobu 62, naušnice grozdolika tipa nađene su i u ženskom grobu 326 (vidi crtež groba *in situ* na tab. IV). Taj je grob imao običnu zemljanu raku veličine 2,40 × 0,45 m, u kojoj se s desne strane pokojnika nalazio samo jedan kamen. Grob je bio pokriven s četiri oveće kamene ploče i jedini je grob na nekropoli pokriven kamenim pločama. U grobnoj raci na dubini 0,70 m ležao je loše sačuvan kostur mlade ženske osobe, položen na leđa i rukama ispruženim niz tijelo i neznatno savijenim na karlici. Orijentacija groba bila je istok-zapad s glavom na zapadu i neznatnim otklonom od zapada prema sjeveru.

U grobu su nađeni razni grobni prilozi. S lijeve i desne strane glave pokojnice nalazila se po jedna srebrna grozdolika naušnica. Obje naušnice izrađene su u tehnici granulacije i filigrana, a predstavljaju tipološki identičan par. Naušnica se sastoji od karičice kružnog presjeka koja po sredini s obiju strana ima prstenasta zadebljanja od po tri reda sitnih granula. Po sredini donjeg dijela karičice pričvršćen je privjesak koji se sastoji od tri reda granula sa završnom ovećom granulom s vanjske strane luka karičice, te jednim redom granula s unutarnje strane luka karičice. Veličina joj iznosi oko 2,5 cm (tab. IV, 1 i 2). Od ostalih nakitnih predmeta u grobu još su ispod vrata pokojnice nađena sitna zrnca (17 komada) i jedna krupnija loptasta perla od ste...

klene paste, od kojih je bila učinjena ogrlica (tab. IV, 3). Na desnoj ruci nađena su dva prstena od srebrnog lima s proširenim prednjim dijelom i ukrašena graviranim ornamentom (tab. IV, 4 i 5). Dva željezna noža s ostacima drvenih korica i brončanom zakovicom od korica na jednom nožu nađena su s unutarnje strane lijeve nadlaktice (tab. IV, 6 i 7), a uz njih nalazila se i jedna brončana igla rimske provenijencije (tab. IV, 8). U grobnoj raci nađena su i dva masivna, kovana željezna čavla (tab. IV, 9 i 10) kakvima su bili zbijeni drveni lijesovi nađeni u više grobova na ovoj nekropoli.

Taj bogati ženski grob s obzirom na inventar grobnih nalaza i na osnovi arheološke slike nekropole možemo datirati na sam početak 9. stoljeća.

U nekropoli na Ždrijacu u Ninu bizantske grozdolike naušnice, osim u grobovima 62 i 326 koje smo na ovom mjestu obradili, nađene su u još nekoliko grobova, npr. u grobovima: 15, 48, 104 i 227.¹⁰ Međutim, te se naušnice samo u širem tipološkom smislu mogu svrstati u grupu grozdolikih naušnica, pa ih u ovom radu nećemo posebno doticati.

Druga arheološki veoma značajna i sustavno izražena starohrvatska nekropola ranog horizonta, okvirno datirana u 8. a trajala je do sredine 9. stoljeća, u kojoj su nađene grozdolike naušnice bizantske provenijencije, jest nekropola na Maklinovu brdu u selu Kašić.¹¹ U ovoj su nekropoli u grobovima 21 i 53 nađene bizantske grozdolike naušnice, pa ćemo i njima na ovom mjestu posvetiti stručnu pažnju. No prije nego predemo na obradu grobnih cjelina u kojima su nađene grozdolike naušnice, osvrnut ćemo se ukratko na arheološko značenje te nekropole. Starohrvatska nekropola na Maklinovu brdu u selu Kašić kraj Zadra tipično je ranosrednjovjekovno groblje na redove, naseobinskog je karaktera, a po načinu sahranjivanja ima pogansko obilježje što je zajednička karakteristika i ostalih istraženih starohrvatskih nekropola ranog horizonta na području Dalmatinske Hrvatske. U grobnom inventaru zastupljeni su brojni i tipološko raznoliki grobni nalazi otkriveni u 43 od ukupno 55 sustavno istraženih grobova. U tipološki bogatom repertoaru grobnih nalaza zastupljeno je oružje, oruđe, keramika, nakitni i ukrasni predmeti, koji su otkriveni u 11 grobova.¹²

U grobu 21 (vidi crtež groba *in situ* tab. V) u običnoj zemljanoj raci veličine 2 × 0,80 m, na dubini oko 1 metra sahranjena je bila žena, položena na leđa i s rukama savijenim na grudima i glavom nagnutom na lijevo. S lijeve strane pokojnice u grobu se nalazio nepr-

⁹ Lj. Karaman, »Spomenici VI i VIII stoljeća u Dalmaciji«, *Vjesnik Arheološkog muzeja u Zagrebu*, n. ser. XXII-XXIII, Zagreb 1941/42, 111 i d.; isti, *Živa starina*, Zagreb 1943, 143; K. Vinski-Gasparini, »Ranosrednjovjekovna kadionica iz Stare Vrljike«, *Starohrvatska prosvjeta*, III ser., sv. 6, Zagreb 1958, 93-101; I. Petricioli, »Osvrt na ninske građevine i umjetničke spomenike srednjega vijeka«, *Radovi Instituta JAZU u Zadru*, sv. 16-17, Zadar 1969, 339 i d.; *Zlato i srebro Zadra i Nina*, Zagreb 1972, usp. tekst kataloga od M. Grčić, str. 151 pod br. 2 i sl. na str. 19.

¹⁰ J. BEOŠEVIĆ, *Materijalna kultura*, 26 i d.

¹¹ J. BEOŠEVIĆ, *Materijalna kultura*, 44 i d., te Prilog III. i IV., isti, *Inventaria archaeologica*, fasc. 28, (Y 269-Y 278), Zagreb 1982, Y 277/2/1 i Y 277/2/2.

¹² J. BEOŠEVIĆ, *Materijalna kultura*, 49 i d.

vilno postavljeni red neobrađenog kamena, a slična pojava uočena je još kod više grobova na ovoj nekropoli.¹³ Orijentacija groba bila je sjeverozapad-jugoistok, glava na sjeverozapadu. S lijeve strane glave nađena je srebrna grozdolika naušnica i razbijena keramička posuda. Naušnica predstavlja tipičan primjerak grozdolike naušnice izrađen od srebra u tehnici filigrana i granulacije. Sastoji se od karičice kružnog presjeka s dva prstenasta zadebljanja od filigranske niti po sredini luka karičice. Na dnu karičice po sredini je pričvršćen grozdoliki privjesak koji se sastoji od tri reda granula sa završnom granulom s vanjske strane obruča, te jednim redom granula sa završnom granulom po sredini s unutarnje strane luka karičice (tab. V, 1). S desne strane lubanje nađena je druga keramička posuda (tab. V, 5), ali naušnice nije bilo.¹⁴ Ispod vrata pokojnice nađena je jedna perla od ogrlice (tab. V, 2), a na grudima jedan željezni nož (tab. V, 3).

Ovaj zanimljivi ženski grob na temelju grobnog inventara i cjelokupne arheološke slike nekropole datiramo na početak 9. stoljeća.

Po broju nakitnih predmeta najbogatiji grob u nekropoli na Maklinovu brdu u selu Kašić bio je ženski grob 53 u kojem su nađene dvije grozdolike naušnice (vidi crtež groba *in situ* na tab. VI). Grob 53 imao je običnu zemljanu raku veličine 2,20 × 0,80 m u kojoj se s lijeve strane uz kostur pokojnice nalazio nepravilan red neobrađenog kamena. U grobu se na dubini od oko 1 metra nalazio kostur odrasle žene, položen na leđa i s rukama ispruženim niz tijelo. Orijentacija groba bila je istok-zapad, s glavom na zapadu. Inventar groba sačinjavali su uglavnom nakitni predmeti. S desne strane i lijevo od lubanje nađena je po jedna srebrna grozdolika naušnica (tab. VI, 1 i 2). Ispod vrata nađen je srebrni torčves (tab. VI, 3), a uz njega zrna staklene paste i dvije jagode od tiještenog zlatnog lima od ogrlice (tab. VI, 4). Na lijevoj ruci pokojnice nađen je prsten od srebrnog lima s rombičnim proširenjem na prednjoj strani na kojoj je ugraviran križ s proširenim krajevima (tab. VI, 5). U visini pojasa po sredini kostura nalazio se glineni pršljan, uteg vretena za predenje (tab. VI, 6). Od navedenih grobnih nalaza posebno nas zanimaju grozdolike naušnice koje tipološki ne predstavljaju identičan par, iako bismo s pravom to očekivali. Naušnica nađena s desne strane lubanje pokojnice (tab. VI, 1) izrađena je od srebra u tehnici filigrana i granulacije. Sastoji se od obruča na kojem se po sredini nalaze prstenasta zadebljanja od filigranske niti, a po sredini donjeg dijela obruča grozdoliki privjesak. Privjesak je sastavljen od tri reda granula i završava jednom krupnijom granulom što se nalazi po sredini s vanjske strane karičice, dok se s unutarnje strane obruča nalazi samo jedan red granula sa završenom krupnijom granulom po sredini. Naušnica predstavlja tipičnu grozdoliku naušnicu. Primjerak naušnice nađen s lijeve strane lubanje pokojnice (tab. VI, 2) veoma je srodan, ali ne i identičan s netom opisanom naušnicom nađenom s desne strane glave pokojnice. Ta je naušnica također izrađena od srebra u tehnici filigrana i granulacije. Sastoji se od obruča koji po sredini ima prstenasta zadebljanja, a na dnu obruča po sredini

¹³ J. Belošević, *Materijalna kultura*, 44 i d., i Prilog IV.

¹⁴ Možemo s pravom pretpostaviti da je i s desne strane lubanje pokojnice bila naušnica, jer je bilo uobičajeno nošenje para naušnica, ali se najvjerojatnije prilikom čišćenja groba naušnica izgubila.

pričvršćen mu je izduženi grozdoliki privjesak. Taj privjesak predstavlja jednu varijantu grozdolikog privjeska na tom tipu naušnice, koje se međusobno često puta razlikuju samo u neznatnim detaljima. No treba napomenuti da nije uobičajeno da se naušnice u grobnoj cjelini koje predstavljaju par međusobno razlikuju u tolikoj mjeri da ih možemo smatrati varijantom ili podvrstom grozdolikog tipa naušnica, kako to pokazuje naš slučaj iz groba 53. Međutim, tu je pojavu teško argumentirano objasniti. Naime, poznata je činjenica da su grozdolike naušnice od plemenitog metala izrađene u superiornoj zlatarskoj tehnici, predstavljale rijedak nakit u ranom horizontu starohrvatskih nekropola, a nosile su ga žene najvišeg društvenog sloja. Zato nije isključena pretpostavka da je taj skupocjeni ženski nakit mogao biti i obiteljsko nasljeđe. Da je bilo teško domoći se tog nakita potvrđuje i naš primjer, gdje se u grobu pojavljuju dvije naušnice grozdolika tipa u dvije različite varijante. Taj arheološki bogati ženski grob 53 iz starohrvatske nekropole na Maklinovu brdu iz sela Kašića, na osnovi grobnog inventara i cjelokupne arheološke slike i zapažanja na nekropoli, datiramo na sam kraj 8. st.

Dosad smo u radu posvetili pažnju bizantskim naušnicama grozdolika tipa otkrivenim u zatvorenim grobnim cjelinama, u sustavno istraženim starohrvatskim nekropolama ranog horizonta, kao što su naušnice iz groba 62 i 326 iz nekropole Ždrijac u Ninu, te naušnice iz grobova 21 i 53 s nekropole na Maklinovu brdu u selu Kašić, a sada ćemo se još osvrnuti na naušnice grozdolikog tipa koje potječu iz ranog horizonta starohrvatskih grobova, a nemaju izvorne arheološke dokumentarne vrijednosti jer im nedostaju podaci o poblizim okolnostima nalaza. Među takve nalaze spada zlatna grozdolika naušnica iz Ivoševaca kod Knina, koju je svojevremeno objelodanio Marun¹⁵ (sl. 1, 5). Ta naušnica pripada tipu bizantskih grozdolikih naušnica a izrađena je u tehnici filigrana i granulacije. Tipološki je vrlo srodna s naušnicom iz groba 21 iz nekropole u Maklinovu brdu u selu Kašić, kao i s primjerkom na tab. VI, 1 iz iste nekropole iz groba 53. Sva je vjerojatnost da pripada vremenu kraja 8. ili samog početka 9. st. Zatim valja spomenuti četiri zlatne naušnice grozdolikog tipa izrađene u kvalitetnoj tehnici filigrana i granulacije koje prema podacima potječu iz starohrvatskih grobova Biskupije — Crkvina kod Knina (sl. 1, 1-4). Neke od navedenih već je svojevremeno reproducirao Lj. Karaman (primjerke na sl. 1, br. 1 i 4), koji ih smatra bizantskim importom i datira u drugu polovicu 8. st.¹⁶ Naušnice iz Biskupije na sl. 1, 1-4 tipološki su međusobno srodne, ali unatoč tome one predstavljaju četiri varijante osnovnog tipa grozdolikih naušnica bizantske provenijencije. Datiramo ih okvirno na kraj 8. do u početak 9. st.

Posebnu pažnju zaslužuje naš najbogatiji, u domaćoj i inozemnoj stručnoj literaturi često spominjani nalaz bizantskog nakita, a to je nakit iz groba starohrvatske odličnice iz Trilja kod Sinja (tab. VII, 1-11),

¹⁵ L. Marun, »Popis naušnica (okosnica minguša) Prvog muzeja hrvatskih spomenika u Kninu«, *Starohrvatska prosvjeta*, god. VI, 1 i 2, Knin 1901,33 i d., fig. 6 bilješka 216.

¹⁶ Lj. Karaman, *Starohrvatsko groblje na Majdanu kod Solina*, Posebna izdanja »Bihaća« hrvatskog društva za istraživanja domaće povijesti u Splitu, Split 1936,26 i d., tab. XVIII.

datiran zlatnikom Konstantina V. Kopronima i njegova sina i suvladara Lava IV. (741—775), u drugu polovicu 8. st.¹⁷ Među raskošnim ženskim zlatnim nakitnim predmetima iz slučajno otkrivenog groba u Trilju, uz ogrlicu od 24 jagode od zlatnog tiještenog lima, prsten, dva kuglasta dugmeta i solidus Konstantina V. Kopronima (tab. VII, 7-11), nađena su i tri para grozdolikih naušnica istog tipološkog obilježja, ali ipak s uočljivim međusobnim razlikama s obzirom na veličinu i način ukrašavanja. Dva para većih naušnica (veličine $2,6 \times 2,5$ cm) međusobno su vrlo srodne, razlikuju se tek u neznatnim detaljima (tab. VII, 1-4). Kod tih je naušnica donja i jedna polovica gornjeg dijela karičice ukrašena isprepletenom filigranskom niti, i po tom se ukrasu ove naušnice razlikuju od svih ostalih grozdolikih naušnica bizantskog porijekla što su evidentirane u starohrvatskim grobovima ranog horizonta na području Dalmacije. Treći i najmanji identičan par naušnica (veličine $1,7 \times 1,1$ cm, tab. VII, 5 i 6) ima glatku karičicu s koljencima po sredini sa strana i grozdolikim granuliranim privjeskom po sredini donjeg dijela karičice. Taj je par naušnica po svojim tipološkim osobinama vrlo srodan većini ostalih naušnica grozdolika tipa iz starohrvatskih grobova ranog horizonta. Grozdolike naušnice iz slučajno otkrivenog groba hrvatske odličnice iz Trilja svojom ljepotom i raskošnom izradom spadaju u najljepše naušnice među dosad poznatim bizantskim naušnicama toga tipa, a ujedno predstavljaju i najstariji novcem datirani nalaz grozdolikih bizantskih naušnica iz starohrvatskih grobova ranog horizonta na području Dalmacije, a i šire.

Izvan matičnog područja Dalmatinske Hrvatske bizantske naušnice grozdolika tipa nađene su u srednjovjekovnoj nekropoli u Grborezima kod Livna u dječjem grobu 112, pa zbog toga na ovom mjestu skrećemo stručnu pozornost na taj arheološki bogati i zanimljivi grob.¹⁸

U inventaru groba 112, koji je Bašlagić reproducirao na tab. XIX, 1-5 i tab. XX, 1-5, zastupljeni su slijedeći nalazi: dva para srebrnih karičica, tri zlatne naušnice osebujna grozdolika tipa, dva prstena od srebrnog lima, brončani torkves, 10 zrna od staklene paste i 7 jagoda od tiještenog srebrnog lima od ogrlice, keramička posuda i par identičnih srebrnih grozdolikih naušnica (sl. 1, 6 i 7), izrađenih u tehnici granulacije i filigrana, a ne u tehnici lijevanja, kako to pogrešno navodi Bešlagić.¹⁹ Te naušnice spadaju u istu tipološku grupu bizantskih grozdolikih naušnica u koju spadaju grozdolike bizantske naušnice iz starohrvatskih grobova ranog horizonta, kojima smo u ovom radu posvetili stručnu pažnju. One su tipološki srodne iako ne i identične s

¹⁷ Lj. Karaman, *Zlatni nalaz etc.*, 18 i d. Uz to je potrebno napomenuti da je nalaz iz Trilja, slučajni grobni nalaz, pa se zbog toga ne može sa sigurnošću ustvrditi radi li se o usamljenom grobu, ili je taj slučajno otkriveni grob, samo jedan od grobova starohrvatske nekropole ranog horizonta, koja se nalazi uz župnu crkvu sv. Mihovila u Trilju. Odgovor bi dalo istraživanje lokaliteta, a to je neizvedivo zbog postojanja recentnog groblja na tom položaju. Navedene činjenice onemogućuju temeljitije osvjetljavanje tog značajnog grobnog nalaza. Naime, ističemo to zbog toga što se u stručnoj literaturi izražava sumnja u pogledu etničke atribucije tog slučajnog grobnog nalaza; usporedi: V. S. Jovanović, «Prilozi hronologiji srednjovjekovnih nekropola Jugoslavije i Bugarske(1)», *Balkanoslavica*, 6, Beograd 1978, 142.

¹⁸ S. Bešlagić, *Grborezi — srednjovjekovna nekropola*, Sarajevo 1964, 30 i d., tab. XIX i XX.

¹⁹ S. Bešlagić, *sp. dj.*, 94.

primjercima iz groba 62 iz nekropole Ždrijac u Ninu, kao i s naušnicom iz groba 21 iz nekropole na Maklinovu brdu u selu Kašić. Naime, u tom su grobu u Kašiću nađene i dvije keramičke posude (tab. V, 4 i 5) istih tehnološko-tipoloških osobina, koje ima keramička posuda iz dječjeg groba 112 iz nekropole u Grborezima (vidi kod Bešlagića tab. XX, 6), a koja nedvojbeno potvrđuje slavensku pripadnost toga groba. Uz navedeno potrebno je još svratiti pozornost na tipološko-tehnološke srodnosti ostalih nakitnih i ukrasnih predmeta iz grba 112 u Grborezima, s istom vrstom nalaza iz groba 53 sa starohrvatske nekropole na Maklinovu brdu u selu Kašić. Tako npr. torkves iz groba 112 u Grborezima (vidi kod Bešlagića tab. XX, 3) vrlo je srodan s torkvesom iz spomenutog groba u Kašiću (tab. VI, 3). Daljnje paralele uočljive su kod ogrlica. Tako je ogrlica iz groba 112 iz Grboreza (vidi kod Bešlagića tab. XX, 4 i 5) srodna s ogrlicom iz groba 53 iz nekropole na Maklinovu brdu u Kašiću (tab. VI, 4). Isto tako bliske paralele uočljive su i kod prstenja od srebrnog lima iz Grboreza (vidi kod Bešlagića tab. XX, 1 i 2) s prstenom iz groba 53 iz nekropole u Kašiću (tab. VI, 4), kao i s prstenjem od srebrnog lima iz groba 326 s nekropole na Ždrijacu u Ninu (tab. IV, 4 i 5). Dakle, srodnosti među ukrasnim i nakitnim predmetima iz spomenutih grobova nepobitne su i neobično značajne za kronološko vrednovanje nalaza iz groba 112 iz Grboreza. Bešlagić nakitne predmete iz groba 112 iz nekropole u Grborezima ispravno drži bizantskim importom, ali ih netočno datira u X—XI st.²⁰ Taj raskošni nakit od plemenita metala sumnjivo predstavlja uvoz iz bizantskih zlatarskih radionica, što su i ukrasni i nakitni predmeti iz starohrvatskih grobova 21 i 53 iz nekropole u Kašiću, te iz groba 326 iz nekropole na Ždrijacu u Ninu, s kojima su, kako smo to istakli, veoma srodni. Stoga grob 112 iz Grboreza treba datirati na kraj 8. ili početak 9. st., a ne u 10—11. st., kako je to uradio Bešlagić.

Izvan Dalmacije, na ostalim područjima Jugoslavije, s bizantskim naušnicama grozdolika tipa koje potječu iz ranog horizonta starohrvatskih grobova, a kojima smo u ovom radu posvetili pažnju, donekle je istovremena i približno tipološki usporediva zlatna naušnica s panonsko-hrvatskog nalazišta Brestovac kod Slavonske Požege (sl. 1, 8), koju je objelodanio Hampel.²¹ Možemo još spomenuti i par srebrnih naušnica grozdolika tipa bizantske provenijencije nađenih u ostavi u Velikom Građištu kod Pažarevca u Srbiji.²² Međutim, te naušnice predstavljaju samo tipološku varijantu i vremenski su dosta mlađe od primjerka iz starohrvatskih grobova ranog horizonta s područja Dalmacije.²³ Među bizantskim grozdolikim naušnicama, koje su u posljednje vrijeme registrirane u domaćoj stručnoj literaturi, ne nalazimo ni tipoloških ni kronoloških paralela s našim primjercima.²⁴

²⁰ Š. Bešlagić, *na istom mjestu*.

²¹ J. Hampel, *Alterthümer des frühen Mittelalters in Ungarn*, II i III, Braunschweig 1905, 243 i d., tab. 320, 10.

²² D. Minić-M. Tomić, »Ostava srednjovekovnog nakita iz Velikog Građišta«, *Starinar*, n. ser. knj. XXIII, Beograd 1974, 125-129, tab. I, 1 i 2.

²³ D. Minić-M. Tomić, *sp. dj.*, 128.

²⁴ S. Ercegović-Pavlović, »Grozdolike vizantijske naušnice u Srbiji«, *Starinar*, n. ser. knj. XVIII, Beograd 1968, 83-89, s navedenom starijom literaturom; M. Ljubinković, »Ka preciznijem datiranju starijeg slovenskog nakita na Balkanu«, *Gunjačin zbornik*, Zagreb 1980, 87-96.

Izvan naše zemlje tipološki srodne primjerke grozdolikih naušnica bizantskog karaktera s našim primjercima nalazimo brojno zastupljene u velikomoravskim nekropolama na području Čehoslovačke, primjerice u Starom Mestu,²⁵ Mikulčicama,²⁶ Pohansku²⁷ i u drugim grobljima velikomoravskog horizonta.²⁸ Isto tako nalazimo ih na području Poljske u ostavama sječenog srebra,²⁹ pojavljuju se u slavenskim neprokolama u Mađarskoj,³⁰ a nalazimo ih i u Bugarskoj.³¹ Međutim, treba istaknuti da se grozdolike naušnice bizantskog karaktera iz velikomoravskih nekropola, u kojima su najbrojnije zastupljene, datiraju u drugu polovicu 9. st., a u upotrebi su još kroz cijelo 10. st.³² Dakle, mlađe su od grozdolikih naušnica iz starohrvatskih grobova ranog horizonta s područja Dalmacije, gdje su najstariji primjerci oni iz grobnog nalaza u Trilju, datirani solidom bizantskog cara Konstantina V. Kopronima u kasno 8. st.,³³ a najmlađe one iz groba 62 iz starohrvatske nekropole Ždrijac u Ninu, datirane novcem franačkog cara Lotara u sredinu ili na početak druge polovice 9. stoljeća.³⁴ Mlađe su također i one s područja Poljske,³⁵ Mađarske,³⁶ i Bugarske.³⁷

Prema tome sve te spomenute naušnice mogu poslužiti samo u izvjesnom smislu kao tipološke, a ne i kronološke paralele za naše primjerke.

Na osnovi iznesenih podataka možemo zaključiti da raskošni ženski nakit izrađen od plemenita metala u kvalitetnoj zlatarskoj tehnici filigrana i granulacije, kao što su to grozdolike naušnice iz starohrvatskih nekropola ranog horizonta s područja Dalmacije, gdje se sporadično pojavljuju u grobovima višeg društvenog sloja i pred-

²⁵ V. Hrubý, *Staré Mesto, velkomoravské pohřebiště »Na Valách«*, Praha 1955, 233 i d.

²⁶ J. Pouлік, *Staroslovanská Morava*, Praha 1948, 43 i d.; isti, *Dve velkomoravské rotundy v Mikulčicích*, Praha 1963, 167, tab. XXI, 1; isti, *Mikulčice — Sídlo a pevnost knížat velkomoravských*, Praha 1975, passim.

²⁷ F. Kalousek, *Břeclav Pohansko I, Velkomoravské pohřebiště u kostela*, Brno 1971, passim, tab. XXVII, 13-17.

²⁸ B. Dostál, *Slovanská pohřebiště za střední doby hradištní na Moravě*, Praha 1966, passim.

²⁹ M. Dekówna, «Remarques sur la genese de certains types de bijoux d'argent trouves dans les tresors polonais du Moyen Age, »*Rapports du III^e Congrès International d'Archeologie Slave*, Bratislava, 7-14 septembre 1975, Tom 1, Bratislava 1979, 145-164, s navedenom opširnou literaturom.

³⁰ A. Sós, *Die Slawisch Bevölkerung Westungars im 9. Jahrhundert*, München 1973, 120, fig. 35, tab. XVIII.

³¹ L. Niederle, *Rukovět slovanské arheologie*, Praha 1931, sl. 51.

³² V. Hrubý, *sp. dj.*, 233

³³ Lj. Karaman, *Zlatni nalaz etc.*, 18 i d.

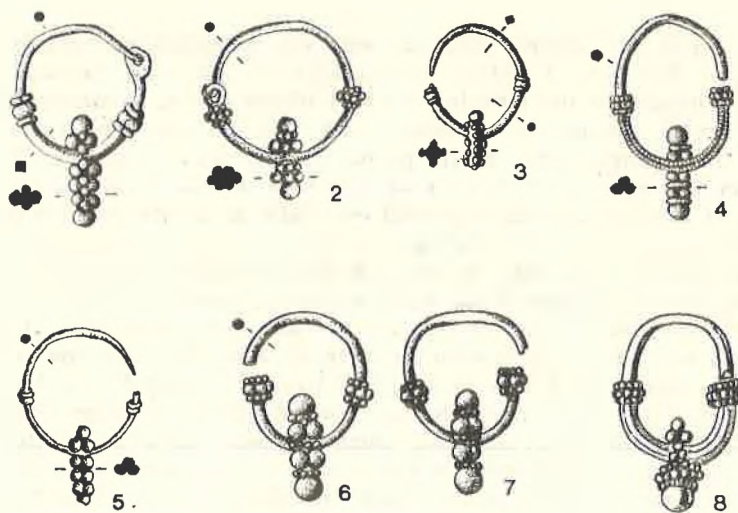
³⁴ J. Belošević, *Materijalna kultura*, 90.

³⁵ M. Dekówna, *sp. dj.*, passim.

³⁶ A. Sós, *sp. dj.*, 120.

³⁷ L. Niederle, *sp. dj.*, 139.

stavljaju izravni import iz bizantskih zlatarskih radionica, nisu nastale pod kulturnim utjecajem Velike Morave, kako je to pokušao protumačiti čehoslovački arheolog Dostál.³⁸



Sl. 1.

³⁸ B. Dostál, »Das Vordringen der grossmährischen Materiellen Kultur in die Nachbarländer, Magna Moravia, «*Sborník k 1000 výročí příchodu byzantské mise na Moravu*, Praha 1965, 384 i d. Dostál je svojim stavom u citiranom radu izazvao u jugoslavenskoj stručnoj literaturi negativna reagiranja, vidi: M. Ljubinković, »Periodizacija srednjovekovne arheologije od VI do kraja XI veka«, *Materijali IV*, Beograd 1967, 180; Z. Vinski, »O postojanju radionica nakita starohrvatskoga doba u Sisku«, *Vjesnik Arheološkog muzeju u Zagrebu*, 3. ser., sv. IV, Zagreb 1970, bilješka 67 na str. 57; J. Belošević, *Materijalna kultura*, 90 i bilješka 18. Od domaćih stručnjaka samo se J. Korošec nije složio s Karmanovom datacijom nalaza iz Trilja. J. Korošec, *Uvod u materijalno kulturo Solvanov zgodnjeg srednjega veka*, Ljubljana 1952, 334. Svracamo još pozornost i na mišljenje J. Wernera u vezi s nalazom iz Trilja, usp.: J. Werner, »Zur Zeitstellung der altkroatischen Grabfunde von Biskupija-Crkvina (Marienkirche)«, *Schild von Steier*, Band 15/16, Graz 1978/79, 229 i d. Zlatnik iz nalaza u Trilju, kao i zlatnici Konstantina V. Kopronima iz starohrvatskih ratničkih grobova iz Biskupije - Crkvina, Werner smatra obiteljskim blagom, i po njemu nemaju uže datacijske vrijednosti. Wernerovo mišljenje nedavno je prokomentirala i V. DeLonga u radu »Bizantski novac u zbirci Muzeja hrvatskih arheoloških spomenika u Splitu«, *Starohrvatska prosvjeta*, III ser., sv. 11, Zagreb 1981, 206, i uglavnom se slaže s Wernerovim mišljenjem, i smatra da se zlatnici Konstantina V. Kopronima iz starohrvatskih ratničkih grobova iz Biskupije-Crkvina, mogu za dataciju istih grobova uzeti samo kao grubi *terminus post quem*. Takvo tumačenje, sudeći po iznesenim argumentima Wernera u citiranom radu može se prihvatiti, ali ne i za datiranje nalaza iz Trilja, jer nam tipološko identični nalazi luksuznog ženskog nakita bizantske provenijencije iz zatvorenih grobnih cjelina ranog horizonta starohrvatskih nekropola, kojima smo u ovom prilogu posvetili stručnu pažnju, potvrđuju užu datacijsku vrijednost solida Konstantina V. Kopronima iz groba u Trilju.

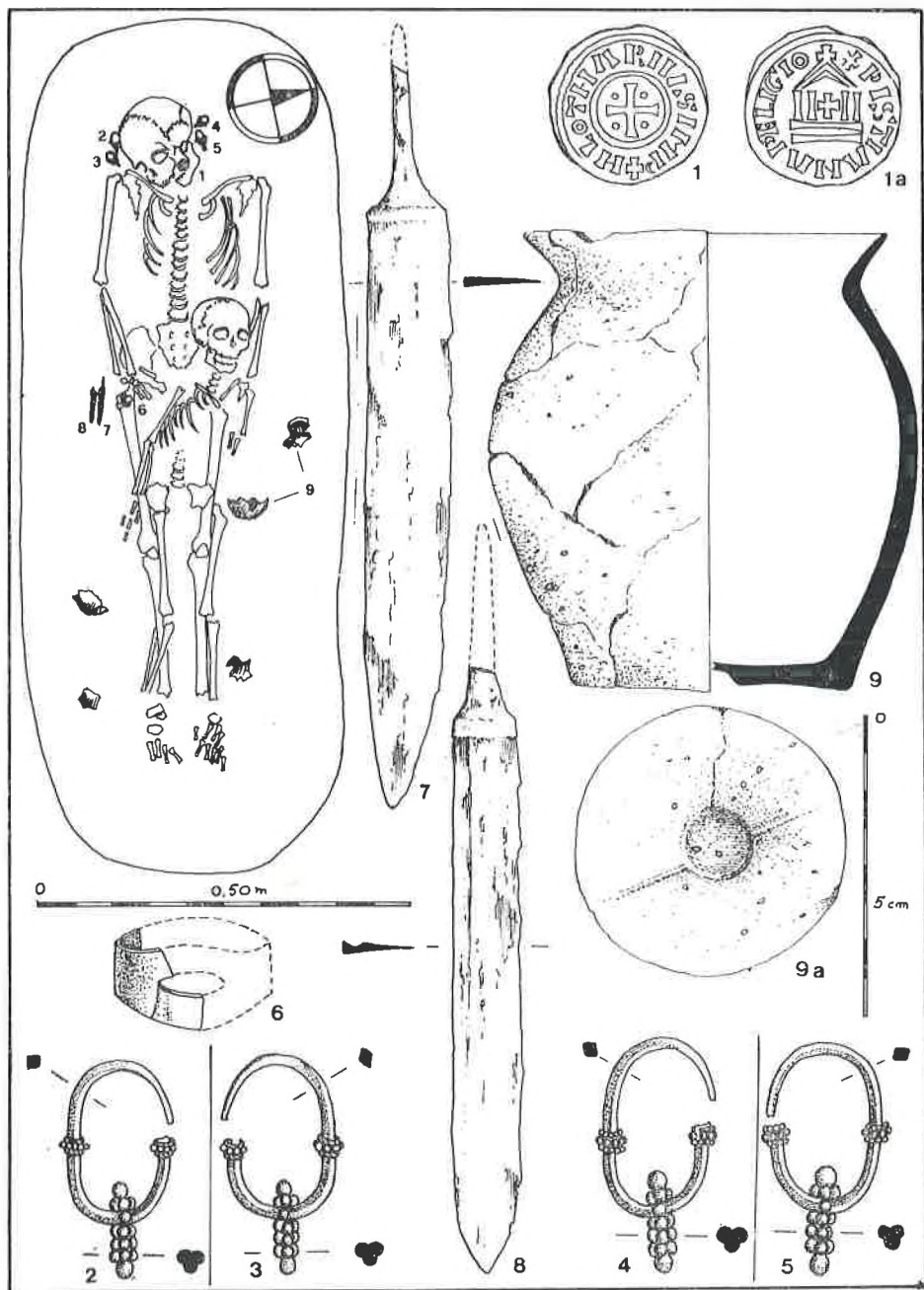
Janko Belošević: BYZANTINE EARRINGS OF THE GRAPE-LIKE TYPE FROM OLD CROATIAN NECROPOLISES OF THE EARLY HORIZON ON THE TERRITORY OF DALMATIA

Summary

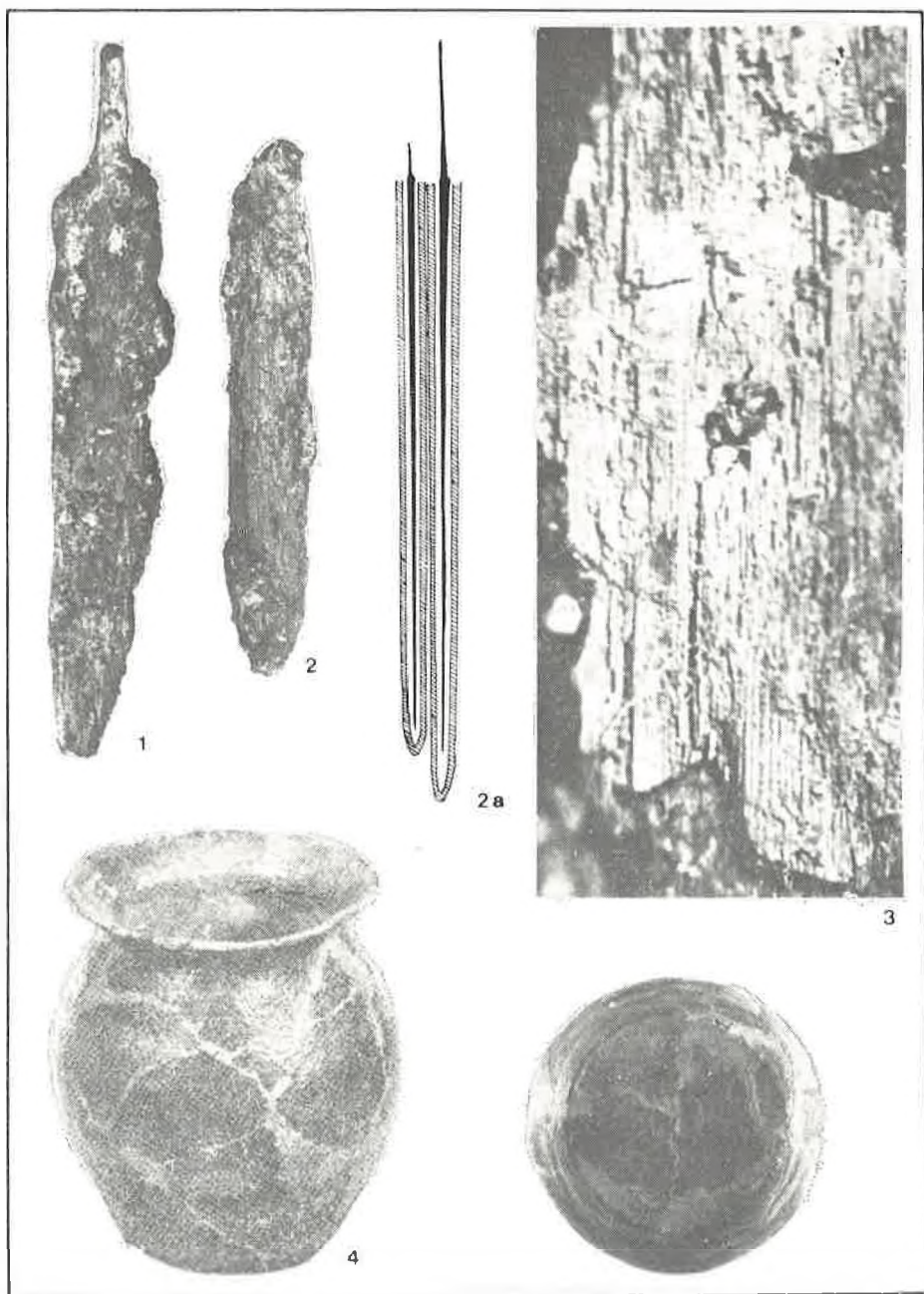
In his paper the author gives an analyses of Byzantine earrings of the grape-like type from old Croatian necropolises of the early horizon on the territory of Dalmatia. In the introductory part of the article he states that these earrings make their appearance as imports not only amongst the Croats in Dalmatia but also amongst other Slavic people on the wider territory of Europe and that they last through a number of centuries. In the specialized literature on his type of earrings, opinion is divided especially as to the question of dating them. As the author of the article emphasizes, the reasons for this lie in the small number of archeologically documented findings. Because of this, the archeologically documented findings from old Croatian necropolises, to which attention is drawn in the continuation of the article, are very significant. These are findings from the graves of women number 62 and 326 from the necropolis Ždrijac in Nin and from graves 21 and 53 from the necropolis on Maklin hill in the village Kašić. Then he turns to the other accidental findings of Byzantine earrings of the grape-like type, amongst which the most important is the finding from Trilj dated by a gold coin of Constantin V Kopronim, into the second half of the VIII century. This is the oldest coin-dated finding of earrings of the grape-like type of Byzantine provenance from an old Croatian grave, the youngest being the one from grave 62 from the necropolis Ždrijac in Nin, dated by coins of the Frank emperor Lotar into the middle or at the very beginning of the second half of the IX century.

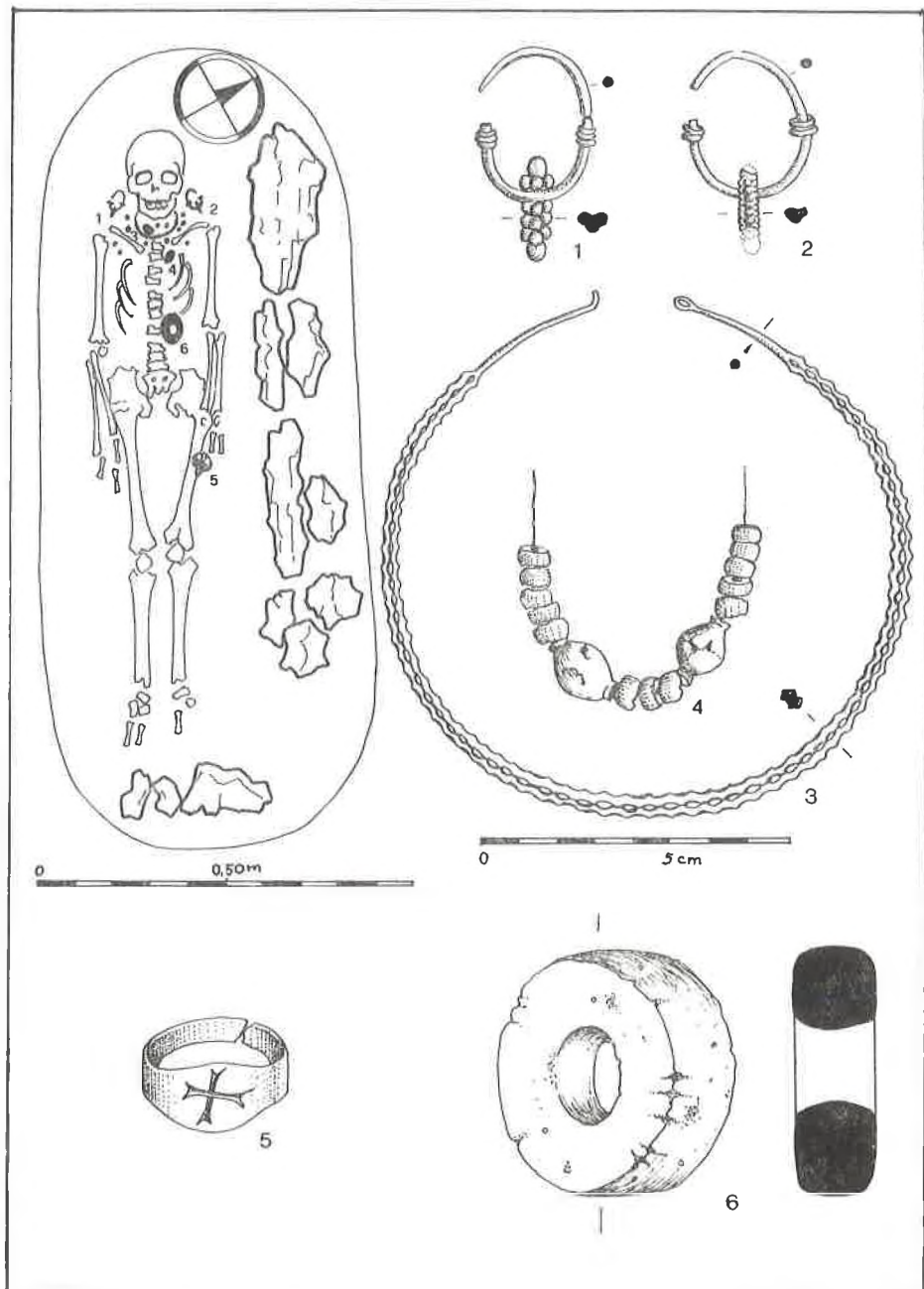
At the end he concludes that the grape-like earrings which sporadically appear in the graves of upper social strata in the early horizon of Dalmatian-Croatian necropolises from the end of the VIII to the beginning of the second half of the IX century, are direct Byzantine imports and represent the oldest specimens of Byzantine earrings of the grape-like type in Slav graves.

T. I

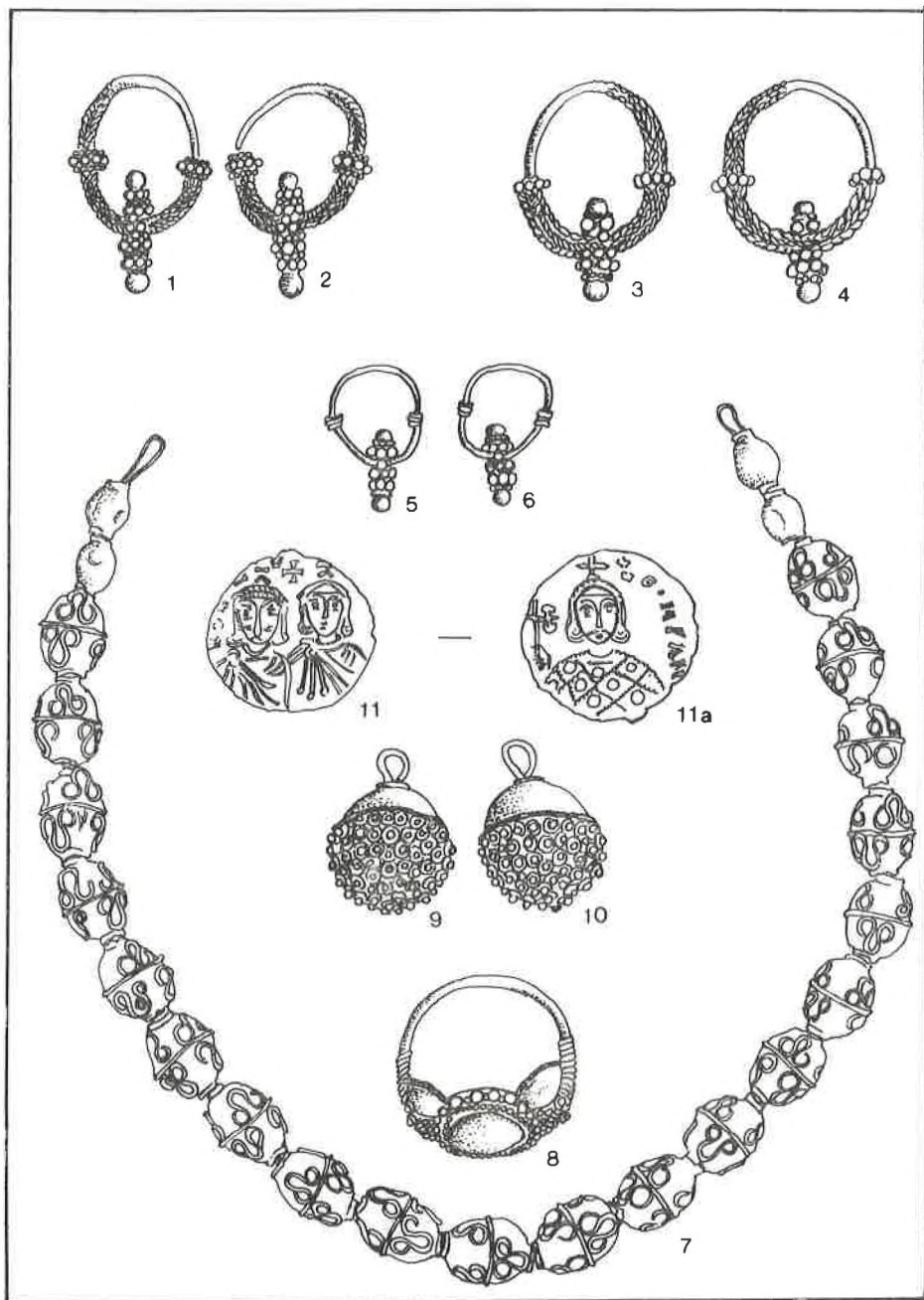








T. VII



T. VIII

