

## ESEJ O FIBULAMA

*Prilog dokumentaciji naše protohistorijske antike*

PETAR LISIČAR

Kronološki pristup. Razmišljamo kod sfinge na splitskom Peristilu. Dioklecijan ju je dobio iz Egipta da mu pred Mauzolejom vrši mističnu službu koju je vršila Thutmesu III ili njegovu ocu, pa i Ramsesu II, poznatom uzurpatoru funeralnih spomenika. Ta je crna granitna sfinga, kao i ona bijela u muzeju, iz petnaestog vijeka prije n. e. iz onoga doba kada je na Kreti cvjetala kasnominojska kultura, kad su se na Peloponezu bogatili gospodari Mikene; u Anatoliji bitisala jedna od Troja — starija od Homerove, a malo podalje vladali hetitski Hatušili i Muvatili. U našem razmatranju kronološki ćemo koračati odatle naovamo.

Poznato je da je Evans sinhronizirao tri kulturne epohe Krete, time i cijele Egeide, s epohama faraona Starog, Srednjeg i Poznog carstva u Egiptu, i to na temelju importiranog materijala, egipatskog na Kreti i kretskog u Egiptu. Stari Minoicum proživio se u trećem mileniju (preciznija kronologija diskutabilna). Srednji se datira oko 2000—1580, kasni: 1580. do pred kraj drugog tisućljeća (da ne ponavljamo ono poznato o Sothis datumima). Na kronologiji Krete (trećeg i drugog tisućljeća) temelji se kronologija cjelokupne Egejske kulture (trojanske, heladske i kikičadske), sve prema uzajamnom importu proizvoda. Poznato, ali uvijek potrebno da se spominje; u našem slučaju stoga što su tu prehistoričari našli dokumentaciju za kronologiju brončanog doba u Evropi. Ono naše, nekako dokučivo, upućuje nas na razmišljanje o stvarima iz kasnomikenskog doba.

Mikenska kultura, ogranak kasnoheladske (K. H., engl. L. H., *Late Helladic*) ima danas u nauci periodizaciju i kronotaksu:

K. H. I (staromik.) od oko 1550.

K. H. II (srednjomik.) XV stoljeće

K. H. III (kasnomik.) dijeli se na:

K. H. III A: kraj XV i XIV st.

K. H. III B: XIII st.

K. H. III C sa submikenskom epohom oko 1230—oko 1050.

To je zapravo periodizacija i kronotaksa koju je dijelom dao Furumark na temelju mikenske keramike nađene u Egiptu i u siropalestinskom području zajedno s egipatskim »databilnim« materijalom. U okvir našeg razmatranja ulazi epoha »III A—C«. Spomenutim preciznim datumima davane su korekture (A. J. B. Wace i drugi, pa i sam Furumark). Korekturama spomenute se brojke povisuju ili snizuju do 50.<sup>1</sup>

Nije suvišno spomenuti s obzirom na dataciju bar neke poznatije nalaze mikenske keramike na Prednjem istoku. U egipatskoj Tell el Amarni nađeno je mikenske keramike »K. H. III A« zajedno s objektima iz doba faraona Amenofisa IV (14 vijek, citira se Flindens Petrie). Beth Shan i Qatna spominju se također kao egipatska nalazišta mikenske keramike u koincidenciji s egipatskim predmetima spomenute epohe. U palestinskoj Gazi nađeno je mikenske keramike »K. H. III A«, zajedno s prstenom na kojemu je signirano ime faraona Tutankhamona. U sirijskom Byblosu nađena je mikenska keramika »K. H. III B« s egipatskim predmetima iz doba faraona Ramsesa II (13. st.). (Drugi primjeri i potvrde kod Furumarka, Fimmena i drugih.) Ali na istoku nije nađeno mikenske keramike ni drugih mikenskih predmeta epohe »K. H. III C«. Srećom toga je nađeno na Siciliji, na Liparima i u južnoj Italiji. Tamo je nađeno importiranog mikenskog materijala svih spomenutih epoha (ne svugdje sve). Tamo je nađeno i fibula kasnomikenske »K. H. III C« i submikenske epohe, koje su ovdje predmet naše posebne pažnje, kao dokumentacija za veze Mikena — Sicilija — Lipari — Italija — naši krajevi.

Za komentiranje naših spomenika epohe »K. H. III, C« i za rekonstrukciju okolnosti njihovih nosilaca veoma su korisni podaci o kulturi »Thapsos« i »Pantalica I«. Na istočnoj obali Sicilije, nedaleko Sirakuze, sačuvale su se nekropole iz kraja II milenija. Znameniti su grobovi u Thapsosu (poluotok sjeverno od Sirakuze) te u mjestima Cozzo del Pantano, Matrensa i drugim u kojima se s predmetima domaće »kulture Thapsos« (brončanog doba) našlo kasnomikenske keramike. Kulturi »Thapsos« pripadaju i istovjetni spomenici, funeralni prilozci, s Lipara (kod grada Lipari i na otočiću Panarea, loc. Milazzese) i okoline Tarenta (lokaliteti Scoglio del Tonno i Torre Castellucia), koji su, kao i spomenuti na Siciliji, u nekim grobovima također udruženi s mikenskim materijalom (većinom keramika »K. H. III« raznih subepoha). Nešto je mlađa kultura

<sup>1</sup> Arne Furumark, *The Mycenaean Pottery-Analysis and Classification*, Stockholm, 1941. i posebno *The Chronology of Mycenaean Pottery*, Stockholm, 1941. Dopune i korekture: A. J. B. Wace, »Late Helladic III Pottery and Its Division«, *Arch. Ephemeris*, 1953/54, 137 sq.; Chester G. Starr, *The Origins of Greek Civilisation*, New York, 1961, Chap. II, passim, sa dotad najnovijom literaturom.

»*Pantalica I*«, koju predstavljaju funeralni prilozi grobova usječenih u stijenu (*tombe a groticella artificiale*) kod mjesta Pantalica, Casibile, Dessucri i drugih zapadno od Sirakuze i u grobnom polju Molino della Badia kod Katanije. U grobovima grupe *Pantalica I* nije nađeno mikenske keramike (nađeno je ponešto drugog mikenoidnog materijala), ali je tu znamenita ostavština fibula *ad arco di violino*. Tako se kulture *Thapsos* i *Pantalica I* među sobom dopunjuju i svojom kompleksnom cjelinom bivaju povezane s kulturnim ograncima kasnog brončanog doba u Italiji i na Balkanu.<sup>2</sup>

*Fibule »ad arco di violino«*

Klasična fibula (od lat. *figere*, gr. *perónē*) razvila se je iz prototipova porijeklom vjerojatno iz srednje Evrope, a u vezi s načinom odijevanja u hladnijem podneblju. Spominje se u *Odiseji*.

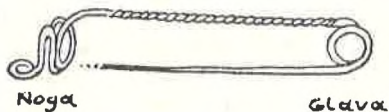
χλαῖναν πορφυρέην οὐλὴν ἔχε διὸς Ὀδυσσεύς,  
διπλὴν ἐν δ' ἄρα οἱ περόνη χρυσοῖο τέτυκτο  
αὐλοῖοσιν διδύμοισι: πάροιθε δὲ δαιδαλον ἦεν.

(*Odys.* XIX, 225—227)

\*Maretić je zove pređica:

»*Vunenu crvenu struku Odisej je imao divni,  
dvogubu. Pređica zlatna na njegovoj bijaše struci  
s dvojakim cjevčicama, a naprvo umjetni nakit*«

Vjerojatno najstarija razvijena forma tog antičkog praktičnog predmeta ima minimalno savijen luk, skoro paralelan s iglom, navodno u vidu violinskog gudala (fibula *ad arco di violino*, *en archet*, *Violinbogenfibel*). Visina od sredine igle tjemena luka po pravilu odgovara promjeru spiralne glave (v. sliku).



Odstupanje od toga govori o mlađem tipu. Na kraju »noge« (fr. *crochet*, tal. *staffa*) je ležište za vrh igle. Kod starijih tipova to je

ležište formirano od žice koja je preostala od kraja luka, s tim da se preostali višak žice poslije formiranja ležišta savio u kolut (spiralna diskus noga, njem. *mit Nadelhalterspirale*, engl. *with spiral catch*). Klasičnim je postalo za sve vrste fibula ležište u vidu savi-

<sup>2</sup> Stariji godišnjaci *Bullettino di paleologia italiana* (cit. B. P. I) i *Monumenti antichi* (M. A.), gdje daju izvještaje Paolo Orsi i drugi krajem prošlog i početkom ovog stoljeća. Bernabò Brea, *La Sicilia prima dei Greci*, Milano, 1958. Stariju i novu literaturu citira Hermann Müller-Karpe, *Beiträge zur Chronologie der Urnenfelderzeit nördlich und südlich der Alpen*, Berlin, 1959. Vidi i D. Fimmen, *Die Kretisch-mykenische Kultur* (2-e Aufl.) Leipzig und Berlin, 1924. Dakako, Matz i druga opća djela o grčkoj umjetnosti.

jene pločice, koja je izvorno pravljena od spljoštene žice luka (»marteliranjem«). U njem. lit. *mit schlichten Nadelhalter*, engl. *with a catch plate*. Luk može biti od glatke ili tordirane žice, masivan (sa dva ojačanja, v. dolje), ili marteliranjem spljosnut u vidu lista (*l'arco fogliato*).

Fibula »*ad arco di violino*«, kako su je Talijani odavna nazvali, »peskierska«, »mikenska«, tipološki je dobro poznata i naučno od mnogih obrađivana s različitog aspekta. Nama je ona još uvijek naučno zanimljiva. S obzirom na to da je više primjeraka (varijante) nađeno u mikenskim grobovima s keramikom i drugim materijalom kasnomikenske epohe K. H. III, C i submikenske i s obzirom na analogije na Siciliji i u Italiji, moguće nam je datirati, ili bar odgovarajućoj eposi pripisati, primjerke nađene u našim krajevima. Najstarija antička zbivanja u ovim danas našim krajevima, bliska protohistoriji, kronološki su i realno dohvatljiva počevši s epohom tih fibula.

Chr. Blinkenberg (*Fibules grecques et orientales*, København, 1926) svrstava ove, po njemu »mikenske«, u prvu grupu fibula, koje prikazuje klasificirajući ih u više podgrupa (zovimo ih tipovima). Podesno je Blinkenbergovim primjerima, analogijama, dodati i one s našeg terena i time ih kategorizirati: I,1; I,2; I,3 itd. Podvrste, razni tipovi su:

I, 1 — s glatkim žičanim lukom okruglog ili poligonalnog presjeka. Nalazišta: Mikena, pećina Psychro na Kreti, u Italiji Peschiera, Pianello. Naš primjerak iz Nina možda spada u grupu I,10 (v. dalje).

I, 2 — s tordiranim lukom. Nalazišta: Mikena, Korakou kod Korinta. Takvih je više iz Peschiere.

I, 3 i 4 (ova druga ornamentirana incizijom) — sa spiralnom diskos nogom. Luk nije tordiran. Mikena, Peschiera.

Mi imamo kombinaciju s tordiranim lukom i spiralnom (diskos) nogom. Najbolji nam je primjerak nađen u špilji Podumci kod Unešića — Drniš. Primjerak je objavio Merhart. Misli se da je to onaj koji se čuva u franjevačkoj zbirci u Sinju. Jedan je takav primjerak nepoznatog nalazišta sada u splitskom arh. muzeju. Jedan izrazit primjerak nađen je u okolici Trsta — Monfalcone. Potpuno odgovara primjerku iz Serviole u Italiji, iz kruga terramara. U Arh. muzeju u Zagrebu ima fragmentarnih fibula od kojih bi neke mogle biti ovoga tipa. Tu su i spirale razne namjene, materijal koji ovdje spada, iz raznih nalazišta u Hrvatskoj, Slavoniji i Lici. Nešto je evidentirao Ljubić (dijelom poznato Merhartu). O tome je pisao Stelé u vezi s primjerkom iz Dobove.

Spiralna diskos noga je rijetkost na fibulama u Grčkoj i uopće pri Mediteranu. Na sjeveru je udomaćena. U prialpskim i podunavskim krajevima domoroci su imali predilekciju za tordirane igle

sa spiralnom glavom. Te su se igle mogle saviti u vidu ove fibule, kakva se je održala u Peschieri do kraja II milenija ili dalje. Tako i kod nas. Da ne nabrajamo materijal iz Austrije i Mađarske. Reklo bi se da su nalazi iz Peschiere sinteza svega toga. (Vidi pojedinosti kod Müller-Karpe, o. c.).

Blinkenbergov tip, I, 5—6 (ovaj drugi s dekorativnim incizijama) ima masivan luk koji se s odebljane sredine sužava prema krajevima, imajući bočno po jedno ojačanje (čvor, buton) njem. *Violinbogenfibel mit Bügelknoten, bow with two knobs*). Po postanku je nešto mlađi od navedenih (kraj II milenija). Na grčkom tlu: Mikena, Tyriss, Thermos u Etoliji; na Siciliji: Pantalica I i drugamo, te po svojoj prijadranskoj Italiji pa do Peschiere dobro zastupljen tip. Mi nemamo cjelovito sačuvanih primjeraka, ali neki fragmenti, i to lučni dijelovi sa čvorovima iz Posavine, sada pohranjeni u Arh. muzeju u Zagrebu očito pripadaju nekadašnjim fibulama ove podvrste.

Tip I, 7—8 (Blinkenbergov) ima »lisnati« luk (*ad arco di violino foliato, mit Blattbogen, leaf-shaped bow*). Razne su forme »lista« (lučne žice spljoštene marteliranjem). Obično je list dekoriran incizijama (tip I, 8). Nalazišta: Mikena i mnoga mjesta u Grčkoj (okolina Tebe, Delfi, Olimpija, Psychro na Kreti). Prema skupa nađenim predmetima (mikenskim, submikenskim, protogeometrijskim) vidi se da se dugo održala u upotrebi. Tako je i u Italiji, u okolini Tarenta (Scoglio del Tonno s mikenskim K. H. III. B materijalom) i u srednjoj Italiji (Tolfa, s protovilanovskim XI—IX st.). Najbolji je naš egzemplar onaj u splitskom Arh. muzeju, nepoznatog, očito srednjodalmatinskog nalazišta. Ima spiralnu diskos nogu, a na luku (list) dekorativne incizije (v. sl. Poznato iz više publikacija). Dobri su primjerci, mada fragmentarni, iz Posavine i drugih naših sjevernih krajeva.

Izostavljajući Blinkenbergov tip I, 9, koji kod nas nije zastupljen, ili je nezapažen, (nejasan), (neka kombinacija dvočvoraste i lisnate fibule), notirajmo:

Tip I, 10, koji u Grčkoj (bar po Blinkenbergu) nije dokumentiran, kod nas je poznat kao glasi nački. Ima ga u Italiji, a na Siciliji se osebujno razvio kroz naročite varijante. To je tip s »izdignutom nogom«, »*ad arco di violino rialzato alla staffa*«, »*a staffa allungata*«. Truhelka je saopćio u *W. M. B. H. I* (1893), 88, da je on godine 1889. otkopao kod mjesta Taline na Glasincu jednu fibulu forme Peschiera, *ad arco di violino*, ne manje lijepu od one sa Glasinca, pohranjenu u bečkom Hofmuseumu, koju je Hörn es objavio (v. kod Truhelke ib., nota 4), prikazujući je u tipološkom pogledu kao člana najstarijih formi, koji se na Glasincu javlja s nazivom »mlađeg karaktera«. Slijedilo je objavljivanje primjeraka iz tumula u Strpcima kod Višegrada (*W. M. B. H. VI* 1899, 53—54) i raznih na Glasincu. Danas su nam poznati i primjerci, uglavnom

po jedan, iz Konjuše kod Valjeva, iz Korbova u istočnoj Srbiji nedaleko Dunava, iz Vinče. Jedan primjerak, ne znamo odakle, dospio je u splitski Arh. muzej. Ima fragmenata iz okoline Karlovca, Osijeka i Varaždina (sada u Zagrebu, Arh. muz.), iz okolice Zemuna (u Beogradu). Bit će i drugih.<sup>3</sup>

\*  
\*\*

Mnogo je znanstvenih rasprava o gore prikazanom tipu fibula, još više onih šireg sadržaja u kojima je tim fibulama posvećeno neko poglavlje, odnosno passim napomene. Važna su djela o spomenicima mikenske kulture koji su pružili oslon za sinhroniziranje i približno datiranje. Sve to listamo da bi direktno ili indirektno povezali naše nalaze i dali im odgovarajuće mjesto.

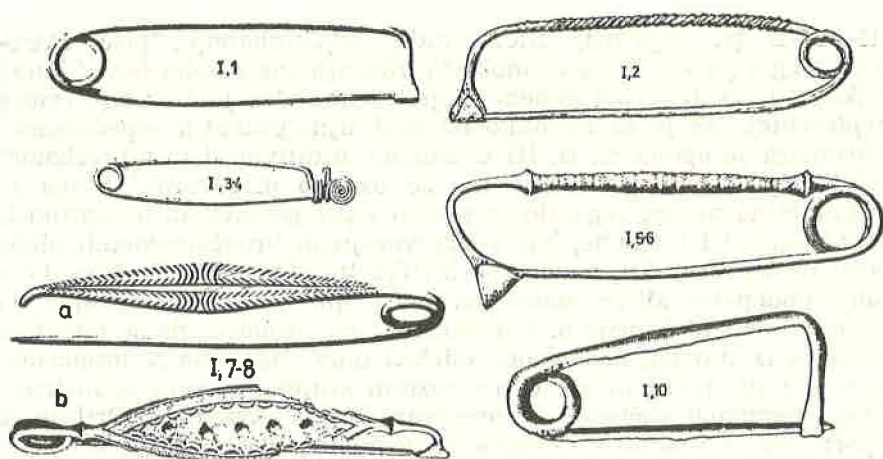
Tokom posljednjih pedesetak godina redom su objavili svoja djela: F i m m e n — o kretska-mikenskoj kulturi (1924), B l i n k e n b e r g — o fibulama grčkim i orijentalnim (1926), Å b e r g — kronologiji brončanog i ranoželjeznog doba (1930) F u r u m a r k — s klasifikacijom i datacijom mikenskih vaza (1941), S u n d w a l l — o starim italskim fibulama (1943), T a y l o r — o mikenskim vazama u Italiji (1958), M ü l l e r - K a r p e — o kronologiji Urnenfelder epohe (1959), D e s b o r o u g h — arheološki osvrt na kasne Mikence itd (1964). Da i ne nabrajamo ostale.<sup>4</sup>

Poznata je podjela (po Blinkenbergu) na starije, jednostavnije grupe (I, 1—4, Blinkenberg) i razvijenije (tipovi I, 5—6, dva čvora i I, 7—8, sa lisnatim lukom. Treba podsjetiti da su u našim sjeverozapadnim krajevima i u primorju obje te grupe fibula »*ad arco di violino*« zastupljene kao u sjevernoj Italiji (Peschiera i terramare). Nalazi u južnoj Italiji i na Siciliji nisu tako raznovrsni. Tamo nedostaju tipovi sa spiralnom diskos nogom. Tip I, 5—6 vrlo je raširen u Italiji, pretežno duž ili nedaleko Jadrana i u istočnoj Siciliji. U Grčkoj ga ima posvuda do Makedonije (incl.). Kod nas je, istina, predstavljen sa nekoliko fragmenata (luk sa čvorovima iz okoline

<sup>3</sup> Nešto iz literature u vezi s raznim tipovima fibule *ad arco di violino* nadenim kod nas. Gero v. Merhart, u: *Bonner Jahrbücher* 147 (1942), 6 sq.; Francè Starè u per. *Stitula*, I, Ljubljana, 1960, 83 sq., s dobrim ilustracijama. Tu i drugu literaturu iscrpno citira dajući nove podatke (važni su nam oni o materijalu u Arh. muzeju u Zagrebu) Ksenija Vinski-Gasparini, *Kultura polja sa žarama u sjevernoj Hrvatskoj*, Zadar, 1973, passim, Tab. 89—92.

<sup>4</sup> F i m m e n, B l i n k e n b e r g, F u r u m a r k i M ü l l e r - K a r p e, gore citirani. Nils Å b e r g, *Bronzezeitliche und frühheuzettliche Chronologie*, T. I—IV, Stockholm, 1930—1935; Lord William Taylor, *Mycenean pottery in Italy (and adjacent areas)*, Cambridge, 1958; V. R. d' A. Desborough, *The last Mycenaean and their Successors (an archaeological Survey, c. 1200-c. 1000 B. C.)*, Oxford, 1964; Johannes Sundwall, *Die älteren itaischen Fibeln*, Berlin 1943.

Za brzu, laku informaciju vidi priručnik »*Piccola guida della preistoria italiana*«, kolektivno djelo mnogih suradnika, redaktor A. M. Radmilli, Firenze, II-a ediz., 1965 (zb. o primjercu fibule iz okoline Trsta: Tav. XXXII, 17).



Sl. 1. Fibula »ad arco di violino«. Klasifikacija po Blinkenbergu.

Sl. Broda — Brodski Varoš i Karlovca, v. gore). Ali, on se razvio u lučnu fibulu s dva čvora, fibulu koja je u mnogim našim krajevima, osobito pri Jadranu, predstavljena divnim primjercima (v. dalje). Datiranje: svakako kraj II milenija, od 13 vijeka na niže. S obzirom na retardacije, s obzirom na to da su se razna tehnička iskustva kasnog brončanog doba (o njima svjedoče sačuvani proizvodi) održala i u ranom željeznom dobu, mogu se i spomenute fibule (mislimo na doba upotrebe) smatrati ili kasnomikenskim, ili submikenskim, ili protogeometrijskim, analogno onima koje su u Grčkoj nađene s proizvodima iz tih kulturnih razdoblja (sve neovisno o starosti prototipova). Što se tiče fibula glasinakog tipa (I, 10), s uzdignutom nogom, »rialzata staffa«, jasno je da neće biti kod nas starije od IX vijeka prije n. e. Nađene su s materijalom starije epohe Halštata. Nema precizne arheološke dokumentacije, *Fundberichte*, ali je Hoernes (odnosno njegovi izvjestioci) sve vidio *in situ* i na tablama pokazao koincidenciju i sinhronizme skupa nađenog materijala (v. Hoernes, *Die Hallstattperiode*, Tab. XIII). Fibula ovoga tipa (I, 10) nije nađeno u Grčkoj. Ima jedan primjerak sa Cipra. Kao što je spomenuto, na Siciliji je evoluirala, i to u zmijolike forme luka. Primjerak iz Pianella kod Ankone je svoje vrste. Glasinačka vrsta je nešto posebno, osebujno.

Mnogo je pisano o fibuli *ad arco di violino* i njezinim varijantama. U našoj sintezi, koja je zamišljena kao uvodno poglavlje jednog pregleda antičkih spomenika u našoj zemlji (s izborom slika iz poznatih publikacija), valja posebno podsjetiti na sljedeće.

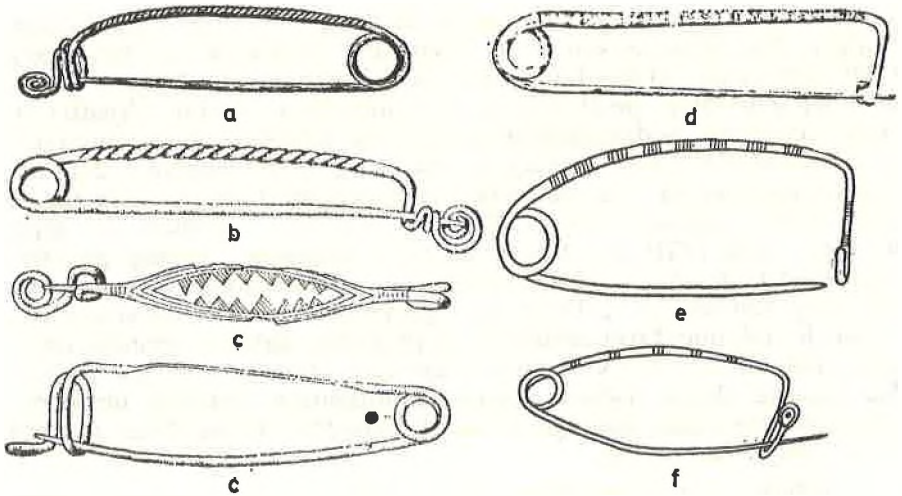
Kasnomikenska kulturna epoha K. H. III C nije dovoljno kronološki dokumentirana, jer njezina keramika nije imala sreće da se nađe na istoku s databilnim spomenicima, za razliku od one

III A—B (v. naprijed). Šteta (*most unfortunately*), piše Desborough (1964), što se ne može datirati nijedna »violin-bow fibula« Mikene, iako ih je pet nađeno u grobovima. Još je žalosnije (*more deplorable*), što je tu nekoliko od najfinijih poznatih »specimens«. Furumark je epohu K. H. III C datirao intuitivno, i to s preciznom subdivizijom (ovo posljednje mu se osobito prigovara).<sup>5</sup> Stoga je diskutabilno mnogo toga što je pisano s pretpostavkom o sigurnosti kronologije III C epohe, kao i odgovarajućih brončanodobnih okolnosti na sjeveru. Ali, naučna se kritika tu odnosi na precizno datiranje podepoha. Mi se zadovoljavamo i aproksimacijom »krajem II tisuće«, »oko 1000 prije n. e.« S obzirom na činjenicu da se tehnička iskustva iz starijeg doba mogu održati dugo. npr. ona iz brončanog doba u željeznom i to različito u raznim krajevima, vrlo su instruktivni spomenici sačuvani u ostacima hrama Artemide Orthije u Sparti. Tu je u sloju s keramikom geometrijskog stila epohe 850—700. prije n. e. sa fibulama raznog tipa nađena i fibula *ad arco di violino* tipa I, 2 (Blink.).<sup>6</sup>

Nije potreban komentar. Mi imamo skupnih nalaza koji dokažu da razni tipovi fibule *ad arco di violino* vremenske koincidiraju. U ostavi iz Brodskog Varoša nađene su fibule tipa I, 1, 6, 8 i 10; u ostavi Pričac tipovi I, 1, 8 i 13 (skupa sačuvano u jednom čupu); u jednoj od dvije ostave u Poljancima: I, 6 samo luk (možda je to I, 10), I, 8 i I, 13 (tip I, 13 ima zmijoliki luk). Podaci kod Ks. Vinski, o. c., vrlo značajni. Prirodno je konstatirati da se fibule *ad arco di violino*, koliko god im prototip bio star, mogu kod nas približno opreznije datirati vremenom koje nije mnogo udaljeno od oko 1000 prije n. e. N. b. Nedavno je određeni materijal organskog sastava s jednog terramarskog nalazišta, *Castione dei Marchesi* kod Parme, datiran metodom »C 14« godinama (prije nas) 2994—105, dakle cca 1000 prije n. e. Područje, je, analogno peskierskom, dalo i naše fibule. Fibule nađene u Peschieri, tipovi I, 1—8, stilski posve odgovaraju onima iz mikenskih grobova i iz nekih drugih stanica mikenskog kulturnog kruga. Tako i fibule iz regije terramara. Poznato je da terramare u Emiliji i nekim drugim provincijama sjeverne Italije (tako se izražavamo zbog geografske orijentacije) vremenski i kulturno odgovaraju peskierskim starije epohe, a da peskiersko-terramarskim proizvodima analogno odgovaraju mnogi iz savsko-dunavskih regija istog brončanog doba. Nosioci svega toga u sjevernoj Italiji i na sjeverozapadnom Balkanu imali su, čitamo, istu civilizaciju u kasno brončano doba. Tu kulturnu simbiozu simboliziraju

<sup>5</sup> Chester G. Starr, o. c. (v. notu 1) citira literaturu, dajući svoj stav (prihvatljivo):

<sup>6</sup> »Celle (couche — stratigrafski položaj, sloj) qui contenait la poterie géométrique et qu'on date de l'époque 850—700 av. J. C., a donné les fibules suivantes: I, 2 (to je naša violinska fibula, v. gore), IV, 5 d; VII, 12, k; VIII, 12 h; XI, 9, m-n; XIV, 2 q«, Blinkenberg, o. c., p. 23—24.



Sl. 2. Znatniji naši primjerci (tipovi kao pod 1). Nalazišta: a) okolina Trsta, b) Unešić, c) nedaleko Splita, d) Taline, e) Štrbci, f) Konjuša.

spomenute fibule. S obzirom na sve to korisni su podaci o vezama sjeverni Jadran — istočni Mediteran u kasnobrončano, kasnomikensko doba. G. S ä f l u n d je u temeljnoj publikaciji o terramarama<sup>7</sup> (citira ga s uvažavanjem Taylor, o. c., 172 sq.) nabrojio mnogo arheoloških potvrda o pojavi terramarskih proizvoda u Egeidi, o predmetima iz terramara, koji imaju analogije iz Mikene, Rodosa itd. (*»the appearance of certain Terramara products in Aegean«*, Taylor, o. c. 186). Uvjerljive pretpostavke o circumadriatskim pomorskim i kopnenim priobalnim putevima koji su vodili od sjevernog Jadrana prema istočnom Mediteranu u ono doba (pisano u vezi s fibulama) dadu se povezati i s našom problematikom. Fibule *ad arco di violino*, neovisno o pitanju tko ih je kome predavao, svjedoče o kulturnoj povezanosti između onih koji su ih posjedovali u ono, kasnomikensko, kasnobrončano doba.

### Lučna submikenska fibula

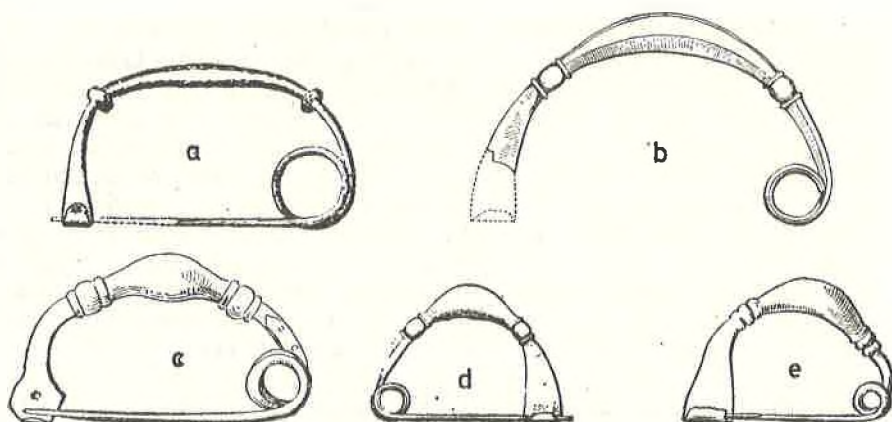
Helenistički i drugi antički pisci (Timej, Efor, Eratosten, Velej Peterkul, Dionisije Halikarnašanin i Eusebij) datiraju »Pad Troje« godinama 700—820 prije pohoda Aleksandra Velikog na istok, približno godinom 1200. prije n. e. Famosna ta godina uzima se kao orijentaciona za mnogo toga, za doseljenje Dorana, za pad Mikene, za propast Hetitskog Carstva. Tada je vladao faraon Merenptah (1230—1200), koji je odbijao napadače *Tehenu, Libu, Akaivaša*, »došljake

<sup>7</sup> G. S ä f l u n d, *Le terramare*, Lund, 1939.

sa sjevera, sa mora«, zarobio mnogo *Šardana, Šakaluša, Turša, Luka*. (Natp.) »Pad Mikene« datira se: 1150 (F u r u m a r k, po keramici), 1100. (W a c e), 1150—1100 (B u r n). Poslije pada Mikene jedna ili dvije generacije proživjele su »submikensku« epohu. Slijedila su četiri »mračna«, nedokumentirana stoljeća grčkih zbivanja do sredine VIII stoljeća (Prva Olimpijada: god. 776), dugo razdoblje koje arheolozi dočaravaju kroz keramiku »protogeometrijskog« stila (nešto prije 1000.), »geometrijskog« (X i IX stoljeće) i »zrelog« ili »dipilonskog« stila (VIII st.). Keramika submikenskog i grčkog geometrijskog stila (svih faza) dokumentirana je sukcesivno u grobovima atenskog Kerameika — Dipylona. Spomenuta atenska keramika pozdan je dokumentarni materijal za približnu dataciju mnogih objekata nađenih s njom u raznim krajevima Helade, odnosno Egeide. Na temelju skupa nađene negdje submikenske, drugdje protogeometrijske keramike datiraju se stariji primjerci lučne fibule o kojoj će se ovdje dati prikaz.

Fibula »*ad arco semplice*« (»*con noduli*«), izvorno submikenskog doba (po nekima još starija), koja se je održala u upotrebi i u doba keramike protogeometrijskog stila, s kojima je skupa nalažena, opisivana je mnogo puta. Razne su joj varijante. Blinkenberg ih sve stavlja u grupu br. II, kao »submikenske«. Nas tu posebno zanimaju varijante II, 10—12, s eliptičnim ili polukružnim lukom, koji je prema vrhu sve više ojačan (»*renflé au milieu*«), sužujući se naniže. Na obje strane, iznad glave i noge ove fibule, luk ima po jedan plastični čvor (ojačanje, dugme). Odavna je nađeno takvih fibula »u cijeloj Italiji, na Balkanskom poluotoku, na obali Male Azije i u najstarijim nekropolama na Kavkazu, u Kubanu« (potvrde, starija literatura, kod S. Reinacha u: *Daremberg-Saglio, Dict.*, s. v. fibula). Dobro je poznat iz priručnika egzemplar iz Assarlika (sad u Brit. museumu) i onaj iz Tebe (sad u Berlinu, Antiquarium). Poznat je materijal nađen na Kreti (Muliana, Zakro, Vrokastro, Praisos), sada u kretskom muzeju Herakleion. U atenskom Nacionalnom muzeju nalaze se primjerci iz ruševina arhajskih hramova u Argosu (Herin hram) i u Feri—Tesalija (hram Zeusa Thauliosa). Vidi dokumentaciju kod B l i n k e n b e r g a.

Fibule »*ad arco semplice con noduli*«, stare izvorno 3000 godina, neke i više, uspomena su na ljude iz onih mračnih, nedokumentiranih vjekova, iz kraja drugog i početka prvog tisućljeća prije n. e. Tih je fibula sačuvano i u našim krajevima, najviše u sjeverozapadnim, pri Jadranu, ili u jadranskom zaleđu. Zovu ih liburnskim, japodskim, dalmatskim, jer su nađene u krajevima u kojima su Rimljani, kasno, krajem posljednjeg milenija prije n. e. ratovali s ilirskim plemenima. Imena su konvencionalna. Ono »glasinačko« je najrealnije, jer je današnje, geografsko.



Sl. 3. Lučne dvočvoraste fibule. a) iz Assarlika, b), d), e) iz Vrokastra na Kreti, c) iz Tebe.

Godine 1932. prehistoričar Werner Buttler, tada mladi stipendist Arheološkog instituta u Frankfurtu a.M., našao je u Kninskom muzeju nekoliko takvih fibula, koje je fra Vjekoslav Marun bio dobio od seljaka iz Bjeline kod Kistanja, iz Krkovića kod Skradina i iz Tiškanovaca kod Bosanskog Grahova. Analogne primjerke Buttler je zapazio u arheološkim muzejima u Zadru (primjerci iz s. Vrsi kod Nina i drugi) u Splitu (dvije fibule iz Trecele kod Vranjica, objavljene od Bulića 1926) i drugdje. Te fibule, koje je Buttler evidentirao u Kninu, u Zadru (podatak dopunio Batović) i u Splitu (ostale primjerke u splitskom muzeju naveo je Marović), predstavljaju posebnu varijantu fibule *ad arco semplice* itd. sa karakterističnim, uglavnom polukružnim lukom, znatnih dimenzija, dekoriranu incizijom (»geometrijski« motivi). Buttler je našao analognih fibula (manje su od naših) u Italiji i na Siciliji. Jasne su potvrde o transadriatskim vezama ljudi onoga doba (XI—IX st. otprilike). Drugi, vjerojatno stariji tip, predstavljen glasinačkom i drugim varijantama, npr. onom iz Golinjeva kod Livna, odgovara onome iz spomenutih grčkih nalazišta (varijante). Potvrde o vezama u onom pravcu! Sve su to naši stručnjaci nabrojili, opisali, klasificirali. Ilustrativni materijal s nekoliko izabranih egzemplara (v. slike) upućuje na razmišljanje i na razne zaključke.<sup>8</sup>

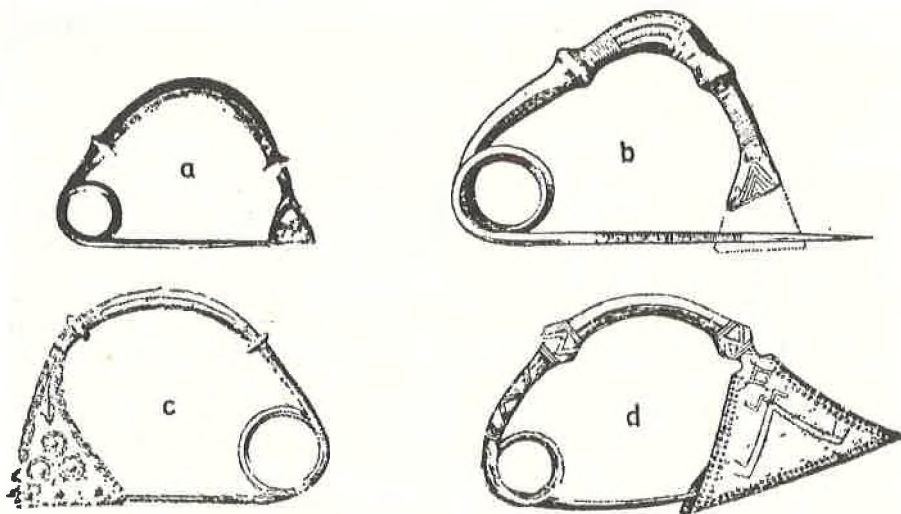
<sup>8</sup> Lit.: Werner Buttler, »Bronzefunde aus Norddalmatien und ihre Bedeutung für die Chronologie der Frühhallstattzeit Mitteleuropas«, *Prähistorische Zeitschrift* XXIV—1933, 283 sq. Ibidem lit. za analogne fibule iz nekropole Pianello: *Bullettino di paletnologia italiana* (BPI 40, Tab. VI, 11—12; Pantalica: B. P. I., XV, 4—5). Sve to za podvrstu s malom zapinjačom na nozi. Za podvrstu s velikom, polumjesečastom zapinjačom, za primjerke iz okolice Zadra, fibule iz nekropole Limone i Tolfa u Italiji, citiran Montelius, *Civilisation primitive en Italie*, Tab. 121 i 119; Batović, u: *Diadora*, sv. I, Zadar, 1960, 37 sq.; *Archeologia Jugoslavica* VI, Beograd, 1965, 55 sq. i druga djela; Marović, u: *Vjesnik arh. hist. Dalm.* LXII, Split, 1960, 5 sq., citiran

Stručnjaci su predložili razne klasifikacije spomenutih naših lučnih fibula, svrstavajući ih tipološki prema rasponu luka, prema veličini i obliku ležišta za iglu, prema dekoraciji, a u vezi s regijama u kojima su nađene. Instruktivna je Buttlerova napomena da su svi tipovi, varijante, te fibule nađeni zajedno s istovetnim rano-halštatskim brončanim materijalom (ako ga je bilo). Važno, makar se radilo o ograničenom broju takvih nalaza. To je uskladu s okolnošću da su lučne fibule u Italiji, analogne našim »zadarskim« (popularno rečeno), nađene s materijalom »ranovillanovske« prehistorijske epohe, a one u grčkim krajevima, analogne našima iz Bosne (gdje ih je kod nas najviše nađeno), da su iz submikenskog ili protogeometrijskog konteksta. Jedno i drugo datirano: XI—IX st. S obzirom na to, kažu, treba početak željeznog doba kod nas datirati gornjom mogućom kronološkom granicom, ili produžiti život tim fibulama maksimalno do IX vijeka. Moguće je jedno i drugo, jer se isti stilovi ne javljaju i ne završavaju paralelno u svim krajevima.

Arheološki je utvrđeno da su se neka tehnička iskustva i umjetnički stilovi karakteristični za stariju kulturnu epohu (npr. kasnomikensku, kasnobrončanodopsku) ponegdje održali i u doba cvjetanja mlađeg stila (npr. protogeometrijskog, geometrijskog, ranoželjeznodnog). Poznate su analogne pojave u tom smislu za razne sukcesivne epohe. Dechelette (*Man.* II, 2), spominje poteškoće u kronološkom klasificiranju nekih halštatsko-latenskih nalaza u prialpskim krajevima, čemu su krive »survivances«. Citira se Reinecke, koji je upozorio na »pseudo-arkaizam« koji može ponegdje zavarati. Instruktivne su Hoernesove napomene u tom smislu, a u vezi sa spomenicima halštatskog i latenskog kulturnog doba u Bosni. Za poznavanje tipologije i kronologije halštatskog materijala, u našem slučaju fibula, s glasinačkog područja dovoljno je pogledati trinaestu tablu Hoernesove »Hallstattperiode«, gdje su naše fibule, violinska i lučna dvočvorasta, udružene s materijalom iz najstarije glasinačke faze, koju Hoernes sinhronizira sa starovillanovskom, protoetruskom oko 900—700. god. prije n. e.<sup>9</sup> To je možda na Glasincu malo starije, s obzirom na frapantnu sličnost lučnih dvočvorastih fibula u Vrokastru i drugdje na Kreti i južnom, mediteranskom Balkanu s ovim bosanskim egzemplarima (v. slike). Takvih vari-

don Fr. Bulić; Čović, u: *Glasnik Zem. muzeja B-H.* n. s. XXIV, Sarajevo, 1971, 313 sq.; Garašanin, u: *Diadora*, sv. 2, Zadar, 1962, 117 sq., citirani Milošević, Merhart, Peroni i drugi.

<sup>9</sup> Lit.: Moriz Hoernes, »Die Hallstattperiode«, *Archiv für Anthropologie*, Wien, 1905, 233 sq. Vrlo je poučna Hoernesova studija *L'époque de la Tène en Bosnie*, Paris, 1900, s komentarom u vezi s nalazom predmeta starijeg halštatskog tipa zajedno sa latenskim dominantnim materijalom na više mjesta (u Sanskom Mostu, Jezerinama i drugdje). Pouka: ne donositi kronološke zaključke samo na temelju tipološkog karaktera predmeta. Potrebna je i stratigrafska evidencija.



Sl. 4. Neki naši primjerci analogni onima na sl. 3. a) iz Ljivna, b) iz Drenovog Dola kod Brčkog, c) iz Sokolca na Glasincu, d) iz »Pećine kod Korane«.

janti nema u Italiji. Slijede odgovarajući zaključci o vezama ljudi onoga doba, onih mračnih stoljeća XX—VIII, iz kojih nema direktnih literarnih potvrda ni o helenskim ni o italičkim plemenskim imenima, razumije se ni o ilirskima. Historijska etnička imena, koja se od osmog vijeka počinju bilježiti (»Hellen« kod Hesioda, vidi ostalo u priručnicima), ne mogu se davati nosiocima prehistorijskih i protohistorijskih djelatnosti dokumentiranih arheološkim nalazima.

Peskierska i lučna fibula, o kojima je ovdje dat prikaz, skromni su, ali ipak nekakvi svjedoci o vezama ljudi ovih danas naših krajeva sa mediteranskim svijetom krajem drugog i u prvoj četvrtini prvog tisućljeća prije n. e. U drugoj četvrtini (I mil. prije n. e.) Grci, koji su dotad oformili svoje gradove-države (god. 776. prva Olimpijada), osnivahu svoje kolonije (Sirakuzu 734, Korkiru približno u to doba itd). To je bila starija epoha Etruraca, koji su u svojim bogatim grobnicama ostavili funeralne priloge, među kojima su se našli s domaćim sjeveroitalskim proizvodima ranog željeznog doba grčki importirani. Poznato je da je grčka keramika raznih stilova i vremena omogućila datiranje etrurskih proizvoda (villanovskog i čisto etrurskog tipa) skupa nađenih u istim grobnicama, te da su tako datirani sjevernoitalski proizvodi ranog staroželjeznog doba omogućili datiranje analognih iz naših krajeva.<sup>10</sup>

<sup>10</sup> Vidi drugdje posebno o hronologiji brončanog i željeznog doba u Italiji, koju je naučno utemeljio Montelius, a dali joj priloge Caro, Åberg, Hoernes i drugi u vezi s novijim postavkama o periodizaciji i hronologiji grčke keramike. Bibl. Oscar Montelius, *La civilisation primitive en Italie*, T. I—II, Stock-

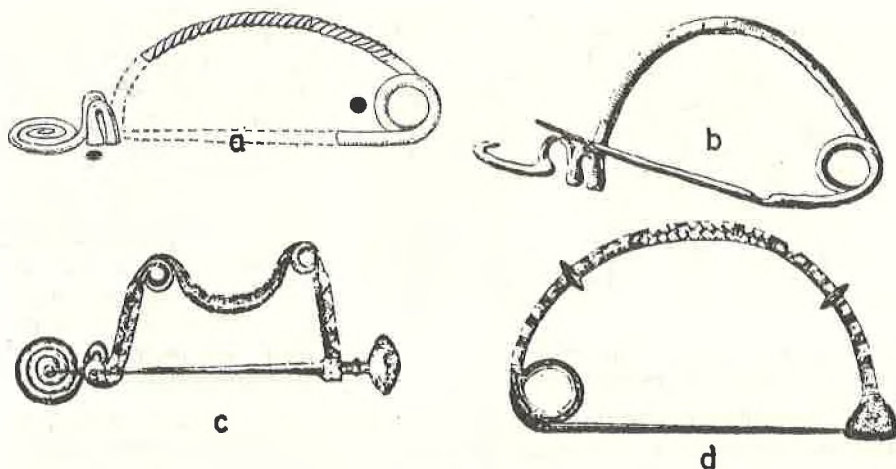
Rado bismo naveli mnogo toga, kad bi nam ovdje prostor dozvoljavao, o protohistorijskim vezama Egeida — Italija, Sjeverni Balkan preko prijadranskih puteva — sve dokumentirano fibulama. Smijemo za završetak servirati samo po nekoliko fibula po izboru.

Fibula »a navicella«, nazvana po svom luku (u vidu preokrenute ladice), javlja se u varijantama i indiktivan je predmet iz staroželjezne epohe »I«. U cijeloj Italiji bila je u upotrebi tokom nekoliko stoljeća, počevši od IX prije n. e. Nije nalažena u grčkim grobovima, jer nije bila u upotrebi kod živih. Sačuvalo se mnogo primjeraka iz temenosa arhajskih hramova, u Sparti (hram Artemide Orthije) s keramikom geometrijskog stila, IX—VIII st., u Argosu (*Heraion*), u Olimpiji, tog istog doba, gdje su je samu ili sa tkaninama prinostili *ex voto*, Griči iz Italije, možda i drugi. Ta je fibula došla iz sjeverne Italije u »naše« krajeve i u srednju halštatsku Evropu. (Posebno je pitanje o svim fibulama sa sjevernih nalazišta). Poznati su primjerci s nalazišta u Sloveniji (Sv. Lucija, Vače, Stična, Dragatuš), Istri (Visače-Nesactium) u Lici (mnogo). Doprla je do Donje Doline, putem duž Save. Ali nema je na glasináčkom području ni dalje od njega k jugu i istoku (nije izrazito zastupljena). Varijantu s amorfnim, zdepasto ojačanim lukom nazivaju pijavičarskom, *a sanguisuga*. Tu bi bile blizu i fibule s nanizanim diskoidnim komadima jantara ili druge tvari, koji prave skupa cjelinu. Imamo mnogo toga. Ističe se poznata glomazna fibula iz Vača. Sve zanimljivo, zbog obilnih i vrlo izrazitih analogija u Italiji (Etrurija, vilanovsko i Este područje, vidi u Monteliusovim tablama). Mlađeg su doba, od sredine milenija i dalje, one mnogobrojne nazovi-fibule s jednim ili više nanizanih zrna jantara ili neke paste, čega je mnogo nađeno u Lici, sjevernoj Dalmaciji i drugdje, kao pendant (jedan od mnogih) materijalu iz italskog Picenuma.

Ne možemo se zadržavati kod drugih, tipološki važnih pre- i protohistorijskih vrsta, kao što su fibule *serpeggianti*, *a occhiali* itd. Izašli smo tip: »polumjesečasta fibula sa privjescima«. Teško joj je naći ime kojim bi bila dobro definirana. Nosi privjeske o limenoj ploči kojom je luk proširen (njem. *Gehänge Fibel mit Platte*). Ta je ploča polumjesečasta, navodno poput kreste (tal. fibula *ad arco crestato con pendagli*). Nalažena je u srednjoj prialpskoj Evropi s halštatskim materijalom, kod nas u Sloveniji, mnogo u Italiji, čak u

---

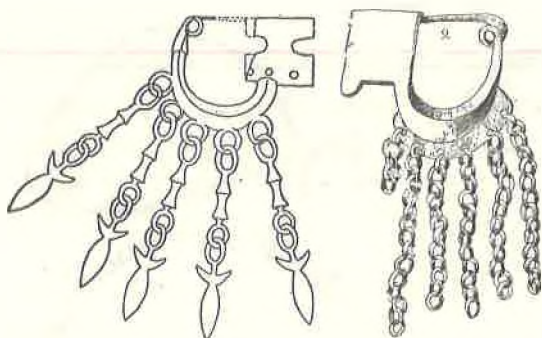
holm, 1895—1910; id., *Die vorklassische Chronologie Italiens*, Bd. I—II, Stockholm, 1912. i druga djela, više izdanja; Georg Caro, »Cenni sulla cronologia preclassica nell'Italia centrale«, *Bullettino di paleontologia italiana*, XXIII, (serie III), 1898, 144—161; Nils Åberg, *Bronzezeitliche und frühelisenzeitliche Chronologie*, T. I—V, Stockholm, 1930; M. Pallottino, »Sulla cronologia dell'età del bronzo finale e dell'età del ferro in Italia«, *Studi etruschi*, XXVIII, 1960, 1—47.



Sl. 5. Sekundarne forme. a) iz Dobove, b) iz Klačenice (Jablanac, Senj), c)-d) iz Grižana-Vinodol na Krku (oba primjerka nađena u istom grobul).

južnim regijama Kampanije. Nema je u Grčkoj. Ova manje proučavana fibula privukla je veću pažnju otkad je objavljen osebujni primjerak nađen u jednom tumulusu staroželjeznog doba u Albaniji, u dolini rijeke Mati, i bila proglašena za »najbližu prototipu«. Iz stručnih izvještaja i komentara doznajemo da je u istoj nekropoli u dolini rijeke Mati nađeno i drugih fibula: »*con staffa a clepsidra*«, »*a doppia spirale*«, »*con arco a due nodi*«, »*con arco a violino*« i druge.<sup>11</sup> Spomenuti tipovi fibula, osim ovog o kojem je riječ (*ad arco crestato*) zastupljeni su na Glasincu. Fibulu s nogom u vidu klepsidre, ili beotskog štita, vidi na Hoernesovoj tabli XIII, drugi odjeljak (Glasinac). O vezi (grupi) Mati — Glasinac kod nas se u novije vrijeme piše. Fibulu *ad arco crestato* imamo iz Gorice u Hercegovini. Osobitost je jedan zaboravljeni nalaz iz Stona, objavljen početkom ovog stoljeća (W. M. B—H, XI, 101—103, Taf. XX—XXI, izvjestilac Josip P o s e d e l). Među predmetima iz grobova otkopanih 1903. kod Stona nađene su fibule: lučna dvočvorasta, naočarasta, dvije sa četvrtastom pločastom nogom, jedna sa sjekirastom nogom (v. slike), jedan fragment — »*staffa a clepsidra*« — u vidu »beotskog

<sup>11</sup> S. Islami — H. Ceca u per. *Studia Albanica* I, Tirana, 1964; komentirano u *Dialoghi di archeologia*, III, Milano, 1969, gdje su citirani G. Kossak, *Sudbayern während der Hallstattzeit*, Berlin, 1959, 41 i 43; J. Sundwall, o. c., 106, i drugi.



Sl. 6, a) Fib. iz doline Mati (Albanija)  
b) Fib. («s krestom» iz Stona

štita«. Najzanimljivija je fibula s privjescima (v. sl). Uspoređivanjem dolazi se do zaključaka, od kojih je glavni taj da fibule iz Stona vrlo izrazito svjedoče o veza-  
ma stanovnika »naših« južnih prijadranskih krajeva (incl. zaleđe do Glasinca) s onima na jugu, u visini Epira, u ranim stoljećima prvog tisućljeća prije n. e.

Sredinom prvog (posljednjeg) tisućljeća Grci i njihov utjecaj na Jadranu historijski su dokumentirani. Ne ponavljajući poznate literarne podatke, recimo, u vezi s našom temom, da je to doba fibule *Certosa*, koja se je u nekropoli toga imena kod Bologne našla s atičkom crvenofigurnom keramikom. Lijepe varijante te fibule, tako izdašno predstavljene u našim zapadnim, a i drugim krajevima, daju nam kronološku orijentaciju kod distingviranja starijega od mlađega.

\* Napomena. »O jednom tipu lučne fibule iz naših arheoloških zbirki« pisali smo u ovim *Radovima*, God. II, Sv. 2, Zadar 1963, str. 25—36.

#### P. Lisičar: SAGGIO SULLE FIBULE

##### Riassunto

Sulla fine del secondo millennio precristiano e all'inizio del primo, nell'epoca tardo micenea e dei quattro secoli omerici, stava nascendo la vita storica dei Greci, degli Italici, nonché degli Illiri. Quanto agli Illiri, bastino qui le fibule a testimoniare o a simboleggiare qualche cosa.

Diàmo un commento sulle fibule »ad arco di violino«, dette anche »di Peschiera« o »micenee«, rinvenute nella nostra area archeologica, già trattate competentemente dai nostri studiosi. Queste fibule entrarono nei nostri musei sia come oggetti isolati che associati col materiale hallstattiano, di datazione imprecisa, se non con quei simboli proposti da Reineche. Gli studiosi se ne occupano quasi esclusivamente dal punto di vista tipologico. Il materiale del genere rinvenuto in Grecia ed in Italia (inclusa la Sicilia e le isole di Lipari), le rispettive ricerche scientifiche con le conseguenti conclusioni ci facilitarono lo studio delle nostre fibule sopraindicate. Abbiamo anche dato un breve cenno sulle fibule »ad arco semplice« (con noduli), prendendo in considerazione anche alcuni altri tipi di fibule, anteriori al tempo storicamente ben documentato.