

# ZGRADA ZAKLADE SAMOSTANA SV. DIMITRIJA U ZADRU (1901—1906)

MARIJA STAGLIČIĆ  
Filozofski fakultet u Zadru

UDK:72(497.18)(091)  
Izvorni znanstveni rad

Primljeno: 1983—10—03

Od novca dobivenog prodajom dobara samostana sv. Dimitrija 1779. izgrađen je viši ženski konvikt početkom 20. stoljeća na Novoj obali u Zadru. Na natječaj za gradnju poslan je 21 projekt, a izveden je onaj od bečkog arhitekta *Karla Susana*. Nagrađeni su projekti arhitekta *Franje Kandela* iz Ljubljane i trojice arhitekata iz Beča — *B. Pichlera*, *R. Pindera* i *K. Habybäcka*. Natječajni projekti nisu pronađeni pa o njima ne možemo suditi. Susanov neoklasicistički sklop besprijekorno se uklopio u postojeću urbanu situaciju Citadele i skladno zaokružio niz neoklasicističkih palača koje su do drugog svjetskog rata krasile Novu obalu.

Nakon što je Zadar proglašen slobodnim gradom 1868. godine, naglo se počeo mijenjati njegov vanjski izgled zbog rušenja zidina, posebno onih na jugozapadnoj obali. Tako Benvenuti piše: »Nakon što su srušeni bastioni i spojni bedemi pojavio se ogoljeni dio grada koji je izgledao sve prije nego li slikovito. Slijepo uličice koje su ugledale svijetlo dana van svakih očekivanja; kućerci koji su u novoj atmosferi izgledali raznorodno; pa i gospodske kuće kojih su enterijeri pružali sve udobnosti, izvana nisu pokazivale pretjeranu ugladenost.«<sup>1</sup>

Rušenjem zidina nije izmijenjen samo izgled tog dijela grada, već je prekinut s vremenom ustaljeni način života. Prije rušenja, na primjer, u jednom dvorištu blizu ulice Sta Domenica (Ulica Sime Matalulja) bile su konjušnice za brza poštanska kola na liniji Smilčić-Obrovac. Na nekoliko mjesta uz zidine, na tzv. rampama, prodavali su se naramci drva, a taj se običaj zadržao i nakon nove urbanizacije.<sup>2</sup> Nekadašnja vrata »Porta Beccharia« srušena su i tu je nastao prolaz između Zelenog trga i novog Trga Laurana koji se otvarao prema moru. Uklonjena je obližnja klaonica, a ribarnica je neko vrijeme preseljena podno bastiona Sv. Nikole. Neke su uličice proširene, kućerci srušeni, a zgrade povišene za kat, dva.

Ovaj niz zgrada, međutim, nije zadugo oblikovao čelo grada, jer se na Novoj obali podigao niz četverokatnica, a između ta dva reda zgrada nastala je prometnica Viale Tommaseo (Ulica Borisa Kidriča). Od kuća u tom unutarnjem nizu obnovljene su ili nanovo izgrađene: Michieli Barbetta, Negro, Marčelić, Arneri, Rašković, Zeraushek, Meštrović, Filippi, Feličinović, Persicalli, Stipanović.<sup>3</sup> Skoro sve ove zgrade su stradale u ratu.

Izgradnja na samoj obali otpočela je na njenom zapadnom dijelu kad je dr. Giuseppe Manzin »dao srušiti 1875. polubastion Sv. Frane

<sup>1</sup> A. de Benvenuti, »Riva Vittorio Emanuele III«, u: *Il Dalmatino*, XII, Zadar 1934, str. 54.

<sup>2</sup> N. d., str. 53.

<sup>3</sup> N. d., str. 54.

i na dobivenoj površini podigao prvu kuću.«<sup>4</sup> Na obali je bilo podignuto šesnaest zgrada, po dvije-tri u nizu, a i nekoliko soliternih. Sve su bile četverokatne ili trokatne, gabaritno ujednačene s unutaršnjim uskim dvorištima, a poneke i s vrtom prema ulici Tommaseo (npr. jedna od kuća Borelli) ili sa strane (npr. kuća Perlini s nižom dogradnjom kafe-terije »San Marco«). Vlasnici kuća su bili zadarski imućnici, trgovci, advokati, liječnici. Većina kuća je bila predviđena za unajmljivanje što je doprinosilo jednoličnosti. Vlastita obitavališta vlasnici su isticali soliternošću, arhitektonskom plastikom, rizalitim istacima i većom raskoši enterijera. Međuprostori i prolazi do morske obale bili su hortikulturno obrađeni. Nekadašnji vojnički obrambeni bedem, koji je pitoreskno svrstavao Zadar u muzejski dragulj, zamijenjen je drugačijim bedemom: živog urbanog tkiva, skrojenog prema kanonima lijepog i korisnog, kako je već u Austrougarskoj carevini bilo propi-sano.

Nakon što je izgrađeno niz kuća u razdoblju od 1875. do 1901. godine, na jugozapadnoj obali poluotoka još su se isticali ostaci dviju utvrda: bastion Sv. Nikole sa zapadne i Citadela s istočne strane. Odlučeno je da se na površini ovog posljednjeg izgradi prostrani sklop višeg ženskog zavoda — licej sv. Dimitrija.<sup>5</sup>

Velika svota novca dobivena je prodajom dobara samostana 1779. godine, a početkom 20. stoljeća dosegla je sumu od oko pet milijuna kruna.<sup>6</sup> Početkom stoljeća se, izgleda, počelo razmišljati o izgradnji nekog većeg objekta — škole, iz spomenutog fonda. Najraniji prijedlog bio je onaj baruna *von Schwarza* (projektanta zadarskog vodovoda) iz 1900. On je projektirao izgradnju Obrtne škole i uzgojnog doma, i to na terenu bivšeg samostana sv. Dimitrija. Sačuvan je tlocrt te zamisli, na kojem se vidi ugaoni sklop zgrada i otvaranje nove uličice, što bi dovelo do rušenja nekih postojećih zgrada.<sup>7</sup>

Ovaj prijedlog nije prihvaćen, a na natječaj koji je Namjesništvo raspisalo do siječnja 1901. pristigao je 21 projekt za izgradnju liceja na terenu Citadele.<sup>8</sup>

<sup>4</sup> *N. d.*, str. 54. Krajem 1874. G. Manzinu je odobrena izgradnja palače, koja bi bila model daljnjoj izgradnji na obali (Bianchi, *Fasti di Zara, Zadar, 1888*, str. 172).

<sup>5</sup> Odlučila sam se za naziv »licej« koji se najviše udomaćio u usmenoj predaji i pisanim dokumentima. Još se susreću nazivi: konvikt, zavod, uzgojni dom, internat, zaklada samostana sv. Dimitrija.

<sup>6</sup> *B e n v e n u t i*, »Riva...«, str. 56.

<sup>7</sup> HAZ, Zadarski općinski arhiv (dalje ZOA), 1900. g., sv. 1701—2600, br. 2552. Projekt je datiran 20. veljače 1900. i naslovljen: »Gewerbeschule und Convict in Zara« od »Bauunternehmung Carl Freiherr von Schwarz«.

<sup>8</sup> ZOA 1903. g., sv. 701-1400, br. 995. U tekstu datiranom 4. siječnja 1901. spominje se natječaj: »Come è notto a Vostra Signoria Illustrissima vennero in seguito al concorso aperto dalla Lougotenza a nome della Fondazione di S. Demetrio prodotti 21 progetti pegli edifici da erigersi a scopo dell'educandato superiore femminile ed accessori ed il giurì, già costituito dalla premiazione dei progetti, si occupa alacremente pello studio degli stessi.«

Da je već tada bila određena lokacija vidi se iz točke koju između ostalih komisija postavlja općinskim službama na rješavanje: »Pella regolazione della linea di fabbrica dalla parte prospiciente i quartieri ed il piazzale così detto delle Pile.«

Projekt koji je prihvaćen i izveden izradio je privatni arhitekt iz Beča *Karl Susan*.<sup>9</sup> Nadglednik radova bio je građevinski savjetnik *Walach* a poduzetnik *G. Mazzoni*. Kamen temeljac postavljen je u kolovozu 1901,<sup>10</sup> ali je zbog nove mreže otpadnih voda trebalo promijeniti prvobitni odvod koji je tekao izravno u more i priključiti se spomenutoj mreži, što je polazila ulicom *Tommaseo*.<sup>11</sup> Stoga je gradnja uslijedila od 1902., a dovršenje je planirano do svibnja 1904. godine. Podaci o uređenju okoliša i parka na bastionu sežu u 1906., pa tu gođinu držimo konačnim dovršenjem izgradnje ovog velikog projekta.

Prema programu rada poduzetnika *Mazzonija*, možemo pratiti slijed obavljanih radnji na ovom projektu, koji se sastojao od dviju središnjih zgrada, škole i doma, zatim kapele i pratećih objekata (liječilište i vježbalište) te zatvorenog vrta u sklopu ovih zgrada. Citiramo program rada:<sup>12</sup>

### *Programma di fabbrica*

della costruzione di un educandato superiore fimminile della fondazione di S. Demetrio in Zara

#### *1. Giugno fino al 1. Luglio 1902.*

Allogamento dei lavori di maestro costruttore, scalpellino e carpentiere e per le forniture della ferramenta.

#### *1. Luglio fino al 15. Luglio*

Lavori preparatori da parte dell'imprenditore.

#### *15. Luglio al 1. Agosto.*

Escavo in terra per tutti gli Edifizî dalla parte anteriore (:Internato e Scuola):e per i muri di sostegno.

#### *1. Agosto fino al 1. Settembre.*

Fondazione dei Edifizî dalla parte anteriore fino alla linea normale delle fondamenta, muri di investimento ed escavo in terra degli Edifizî della parte posteriore (:Capella ed edificio accessori:). Construzione dei canali.

#### *1. Settembre fino al 1. Ottobre.*

Construzione dei sotterranei dalla parte anteriore fino alla linea normale, costruzione dei muri di rivestimento. Fondamenta dalla parte posteriore fino alla linea normale.

#### *1. Ottobre fino al 15. Novembre.*

Parterre fino alla linea normale

Allogamento dei lavori da falegname.

#### *15. Novembre fino al 15. Dicembre.*

Mezzanino fino alla linea normale.

#### *15. Dicembre fino al 15. febbraio 1903.*

Sospensione dei lavori allo scopo consolidazione della fondamenta. Provista di materiale. Pubblicazione delle offerte per tutti gli altri lavori professionali.

#### *15. febbraio fino al 1. Aprile.*

Primo piano fino alla linea normale.

#### *1. Aprile fino al 15. Maggio.*

Secondo piano fino alla linea normale.

<sup>9</sup> *Narodni list*, br. 22, 16. ožujka 1901. g. i br. 26, iste godine. Nagrade za nacрте dodijeljene su 1905. g. Prva arhitektu *Franji Kandelu* u Ljubljani, druga arhitektima *B. Pichleru* i *R. Pinderu* u Beču (ovaj drugi je bio učenik *O. Wagnera*) i treća arhitektu *K. Haybäcku* u Beču (*Narodni list*, 6. V, 1905).

<sup>10</sup> Isto glasilo, br. 67/1901. g. U kamen temeljac, koji je položen 18. kolovoza, uzidan je pergamen i tri novčića što su bila u optičaju. Tom prilikom dijeljene su razglednice s nacrtom zavoda koji se trebao podići.

<sup>11</sup> ZOA, 1902. g., sv. 3801-4400, br. 3881. Građevinski savjetnik *Walach* potpisuje novi projekt priključenja na kolektor otpadnih voda u srpnju 1902. godine.

<sup>12</sup> Tekst se nalazi u HAZ, Zbirka nacрта, Zaklada Sv. Dimitrija/XIII.

## 15. Maggio fino al 15. Giugno.

Costruzione di tutti gli Edifizî fino la linea normale dei coperti.

## 15. Giugno fino al 1. Ottobre.

Compimento fino all'intonaco di tutti i lavori di carpentiere, copritore di tetti, bandario, scalpellino e muratore.

## 1. Ottobre fino al 1. Dicembre.

Intonaco dalla parte interna ed esterna. Quest'ultima deve esser compiuta fino al 1. Dicembre(!) 1903.

Principio della posizione in opera dei lavori di falegname e fabbri-ferrai e di altri lavori.

## 1. Dicembre al 1. Maggio 1904.

Comprimento dei lavori all'interno, come pure di tutti lavori.

Zara, li 31. Maggio 1902.

Predviđani radovi su se vjerojatno produljili, pa je licej bio dovršen do 1905., a tijekom 1906. uređena je okolina i nogostup. Tada je inž. Walach tražio da općina novčano sudjeluje u poravnavanju kolnog puta što je od Trga sv. Ivana (Poljana Obradovića) vodio do ulice Tommaseo (Kidričeva) odnosno do Nove obale. Kolnik je trebalo sniziti za 30. cm. Slične je radove oko tada već izgrađene palače vojnog komandnata financirala općina.<sup>13</sup> U vezi s time sačuvan je nacrt uređenja kolnika što je dragocjen podatak o situacijskom planu i odnosu okolnih zgrada s novim sklopom liceja. Ulica Tommaseo bila je u tom dijelu proširena i omeđena zgradom Borelli (Kidričeva 1) prema moru i vojnim zatvorom (Quartieroni) s druge strane. Kapela sv. Dimitrija bila je postavljena točno u centar središnje osi te ulice, pa je nedvojbeno dominirala čitavim urbanim sklopom.

Za vrijeme talijanske okupacije Zadra srušeni su Quartieroni i izgrađena nova škola (danas OŠ »P. Preradović«) koja je suzila Kidričevu ulicu i svojom izlomljenom linijom poremetila raniju potpunu ravnotežu odnosa među objektima. S druge strane proširena je Ulica narodne milicije, čime je razbijen ugođaj trga pred kapelom sv. Dimitrija.

Čitav sklop liceja je oblikovan poput slova »L« koji zatvara bastion Citadele s južne i zapadne strane. Prema moru gleda veća zgrada internata koja je prozračnim dvokatnim trijemom spojena s manjom, južnom zgradom — učilištem. Na sjever od glavne zgrade je prizemni trijem do kapele, od koje isti takav trijem vodi do dodatnih zgrada. Nabrojani objekti sačuvali su svoj arhitektonski oblik do danas. Dodatne zgrade su u nedavnoj izgradnji Omladinskog doma (1980-83) izmijenjene. Tu su pod pravim kutom bile postavljene zgrade katnice (vježbaona i bolničke sobe). Na pročelju ove posljednje bio je sačuvan stari portal iz 1765. g., koji je bio vezan uz obnovu dijela Citadele što je u 18. st. služio kao artiljerijsko skladište.<sup>14</sup> Postojale su dvije inačice za to krilo liceja, ali je prihvaćena ona u kojoj je konzerviran

<sup>13</sup> Tekst i nacrt nogostupa vidi u: ZOA 1906. g., sv. 3801-4500, br. 4411. U *Narodnom listu*, 9. IV 1904. kaže se: »Sgrada velikog ženskog zavoda sv. Demetrija u Zadru, koja resi iztočni kraj zadarske nove obale, ovih je dana bila pokrivena. Još se hoće godina dana, dok se obave unutarnje radnje i zavod će biti otvoren.«

Licej je otvoren »...početkom školske godine 1906/7. Veličanstvena zgrada na Novoj obali u Zadru već je gotova. Zavod će biti povjeren tzv. Engležkim sestricama. Predavat će se u hrvatskom i talijanskom jeziku.« (*Narodni list*, 11. I 1906)

<sup>14</sup> Sabalich, *Guida archeologica di Zara*, Zadar 1897, str. 215. i Benvenuti, *Storia di Zara dal 1797 al 1918*, Milano 1953, str. 159. i 220.

spomenuti portal, pa je njemu simetrično bio postavljen sličan s likom sv. Krševana (danas u lapidariju Narodnog muzeja).

Glavna zgrada liceja pravokutni je objekt sa središnjim rizalitim istakom na obama uzdužnim pročeljima. Ono jugozapadno je reprezentativno, dok je sjeverno okrenuto unutarnjem perivoju i manje ukrašeno. Čitavom duljinom glavnog pročelja niže se trinaest prozorskih osi sa središnje postavljenim visokim portalom u zabatnoj edikuli. Na prvom katu prozori rizalitnog dijela biforno su grupirani. U visini drugog kata smještena je svečana dvorana koju krasi visoki triforni otvor s toskanskim polustupovima i razdijelnim pilastrima te zaglavnim kamenovima u tjemenu lučnih otvora. Jaki razdijelni vijenac dijeli ovaj »piano nobile« od prizemnih katova ukrašenih izduženom rustikom. Prema projektu, svečana dvorana je zapremala visinu dvaju katova, što se i na pročelju očitivalo zidnom površinom bez prozorskih osi i isticalo ljepotu spomenute trifore. Posljednji, četvrti kat, imao je secesijsku štukaturu oko bočnih prozora rizalita. Takav ritam pročelja nastavlja se nad krovnim vijencem u profiliranojatici koju su ukrašavale eliptične vaze. Bočne strane glavnog pročelja imaju dvojne prozore što se ponavlja kroz sve katove.

U preinakama za potrebe današnjeg Fakulteta svečana dvorana je pregrađena, a na pročelju se pojavilo šest malih prozora nad triforom, i balkon s rešetkastom željeznom ogradom koji remete jedinstvenost zgrade.

Prvobitni raspored prozora u toj zgradi bio je slijedeći: kroz ulazno stubište dolazilo se do prostranog vestibula, iz njega preko nekoliko stuba do poprečnog hodnika i dalje do dvokrakog velikog stubišta. Lijevi dio hodnika u prizemlju vodio je u ambulantu i bolesničke sobe, a desni u prostor blagovaonice za gojenice. Središnji dio zgrade, od ulaza kroz vestibul do prolaza za stubište reprezentativan je i specifičan, jer se način rastvaranja zida i ukrasi ponavljaju na ostalim katovima. U pravokutnom vestibulu četiri toskanska stupa postavljena na visokom kamenom postolju, podržavaju dva bočna i veći, središnji eliptični svod. Malo stubište između vestibula i hodnika ukrašeno je kamenim ogradicama s po dva stupa sa strane, koji podržavaju segmentne lukove preko hodnika. U prolazu od hodnika do glavnog stubišta postavljena su još četiri stupa na postolju, koji podržavaju istovjetne lukove i svodove. Motiv segmentnih lukova i eliptičnih svodova ponavlja se u oblikovanju stubišta i hodnika u višim katovima, osim u posljednjem.

Raspored prostora na katovima je sličan. Na bočnim stranama bile su dažke spavaonice, a u srednjem dijelu drugog kata već spomenuta svečana dvorana visokog stropa, ali s mnogo svijetla i sunčevog odsjaja s morske površine. Postojala su još dva mala, eliptična, bočna stubišta, što su povezivala prostore spavaonica, blagovaonice i ostalih stambenih dijelova zgrade, tako da se središnje reprezentativno stubište nije moralo koristiti u svakodnevnom odvijanju života i rada liceja.

Između glavne i školske zgrade postoji dvokatni prolaz. U visini prizemlja i prvog kata to je hodnik sa stubištem, jer je tu ujedno i ulaz iz malog vrta, smještenog između dviju zgrada. Štukature na zi-

dovima što su okruživale ovaj vrt, uništene su. U nedavnoj obnovi prolaza došla je ponovno do izražaja ornamentalno ukrašena Atenina glava nad portalom prolaza. Prema projektu, vrt je bio ograđen ritmički raščlanjenom kamenom ogradom. Sa strane po jedan pilon s polustupovima i vazama na vrhu, između njih kamena balustradica, još *in situ*, a u sredini svečani vrtni portal. Posebno su lijepe lepezaste stube ispred i u samom vrtu.

Prolaz u prizemlju, osim glavnog portala, ima po jedna bočna vrata i četiri plitka prozora za osvjetljenje. Unutrašnjost prizemlja je elipsasto nadsvedena. Na katu se prolaz rastvara u ložu s pet otvora koje dijeli šest visokih toskanskih polustupova što nose arhitravnu trabeaciju i balustradu na vrhu. Prema projektu, u osi sa stupovima stajalo je šest kipova. Lukove otvora nose piloni između kojih je ograda od kamenih balaustera. U tjemenu lukova su zaglavni kamenovi. U nedavnoj obnovi otvori su ostakljeni (1982).

Školska zgrada je skromnijeg ukrasa. Glavno pročelje raščlanjeno je s devet prozorskih osi. Masa zida razdijeljena je vodoravno snažnim vijencem između gornjih i prva dva kata, ukrašena glatkom rustikom. U zgradu se ulazi kroz ranije opisani vrt i prolaz, a glavno stubište smješteno je na sjevernoj strani i sličnih je oblika kao ono u glavnoj zgradi. Svodovi su mu polukružni, eliptični ili spljošteno eliptični.

Okomito na opisane zgrade postavljen je drugi dio ovog sklopa u kojem je središnji objekt kapela. Ona je dvokatna, kvadratnog tlocrta, s apsidom na istočnom i trijemom na zapadnom dijelu. U gornjem katu kvadrat prelazi u osmerokut iz kojega izrasta visoki tambur i nad njim kupola. U kapelu se ulazilo s tri strane: trijemovima sa sjeverne i južne strane, koji su spoj između glavne i sporednih zgrada na sjevernoj strani. Treći ulaz je portal na zapadnom pročelju, koje je ukrašeno izduženom rustikom kao i svi prizemni dijelovi cijelog sklopa. Trijem je izrađen u finom kamenu, a oblikuju ga četiri toskanska stupa što nose jonsku trabeaciju sa zabatom. Stupovi su na visokim, kamenim postamentima, a u visini zabata otvorena su dva uska bočna prozora na pročelju. Vanjski volumeni odgovaraju tlocrtnom rješenju. Tako je kvadratna osnova ponovljena balustradama na kutovima kata, a na sjecištima osmerokuta su postavljene ukrasne vaze. Tambur je rastvoren nizom kvadratnih prozora. U crtežu presjeka se vidi konstrukcija dvostruke kupole. Tako, izvana, gornja kupola ne leži izravno na tamburu, već na zakošenom prstenu koji je ukrašen valovitim vijencem s ukrasnim motivom kruga. Ova arhitektonska plastika, zajedno s vazama, smanjuje hladnoću i strogost neoklasicizma. Kapela je danas u ruševnom stanju.

Sjeverno od kapele bile su sporedne zgrade liceja, a sastojale su se od dva krila postavljena pod pravim kutom. To su bile zgrade katnice, podignute nad dijelovima starog artiljerijskog skladišta koje je u gradnji liceja bilo sačuvano.<sup>15</sup> Zapadno krilo imalo je dva bočna ulaza i sedam prozorskih osi. Prema sačuvanim projektima vidi se da su postojale dvije mogućnosti gradnje: jedna koja je dosljedno nastavljala neoklasicističku arhitektonsku plastiku, čime bi bio uništen portal iz 18.

<sup>15</sup> U izgradnji Omladinskog doma (1980-83), osim starih dijelova srednjovjekovne Citadele koji su bili ispod nivoa gradnje liceja, istražene su i obnovljene i tzv. »casamate« koje se opisuju u Memovom katastru i spominju kao artiljerijska skladišta, a datiraju se prema natpisu na zapadnom portalu u 1765. g.

stoljeća, i druga, koja je očuvala spomenuti portal na lijevom ulazu, a na desnom ponavlja identičnu profilaciju s likom sv. Krševana umjesto lava nad lučnim otvorom.<sup>16</sup> Posredovanjem zadarske Komisije za uljepšavanje grada ostvarena je ova druga mogućnost. Sada je na mjestu opisanih objekata podignut sklop zgrada Omladinskog doma. Od starog liceja sačuvan je i dalje portal iz 18. stoljeća, odnosno, približni volumeni ranijih zgrada i triforne arkade što su ovo krilo spajale s kapelom sv. Dimitrija.

Sklopu liceja pripadao je vrt na nasutom dijelu bastiona. Nasipi i jarci bili su oblikovani vrtnom arhitekturom u stubišta, vrtne sjenice i eksedre. Vidikovac je bio postavljen na južnom kraju bastiona, koji se sve do tridesetih godina našeg stoljeća izravno spuštao u more.

U posljednjim istraživanjima pod novovjekim nasipom nađeni su vrijedni ostaci srednjovjekovne utvrde. Oni su konzervirani i ugrađeni u novi sklop Omladinskog doma. Nekadašnji vrt liceja smanjen je, ali još uvijek je dovoljno velik da se obnovi kao šetaliste i vidikovac.

Zgrada liceja je danas osamljeni objekt na obali, jer je od niza zgrada sačuvano samo nekoliko objekata. Među njima su: kuća Borellijevih iz 1900. u Kidričevoj br. 1 (OS »P. Preradović), zgrada Alfonsa Borellija iz 1900. u Kidričevoj br. 9. (Hotel »Zagreb«), licej sv. Dimitrija iz 1901—6. na Titovoj obali br. 2 (zgrada Filozofskog fakulteta) i palača vojnog komandanta iz 1906. u Kidričevoj br. 31 (Dom JNA). Licej je u ratu bio oštećen. Za potrebe Filozofskog fakulteta obnovljena je zgrada internata i učilišta. Kod ove prve obnova je izvođena proizvoljno, iako su bili sačuvani nacrti čitavog sklopa. Tako su uklonjena bočna mala stubišta, a središnja dvorana je izmijenila izgled, što se očitivalo i na glavnom pročelju.<sup>17</sup>

Iako je neoklasicizam Susanovog projekta za licej bio vraćanje u tipično historicistički način izražavanja 19. stoljeća, ne možemo mu odreći slijedeće vrijednosti: besprijekorno uklapanje u postojeću urbanističku situaciju na terenu i vrlo bogato i inventivno riješen unutarnji prostor. Što se tiče konzerviranja starih dijelova, to bismo prije pripisali djelovanju zadarske Komisije i profesoru I. Smiriću, a u što nas uvjerava naknadna izrada drugog projekta za zapadno pročelje zgrade za balesničke sobe. Konačno, ovaj sklop je vrlo kvalitetno riješio zadatak u smislu nastavljanja tradicionalne neostilske izgradnje duž čitave Nove obale. Budući da do sada nisu pronađeni ostali nacrti koji su bili poslani na spomenuti natječaj, ne možemo suditi o tome da li je bilo boljih i suvremenijih rješenja.

<sup>16</sup> Svi nacrti za izgradnju liceja pohranjeni su u HAZ-u u Inventaru raznih nacрта građevinskih objekata (br. XIII). P. Vežić ih je sistematizirao i izradio indeks. U grupi izvedbenih nacrtala nalaze se dva spomenuta koji obrađuju zapadno i sjeverno pročelje dodatnog krila. Nacrt na kojem se predviđa rušenje portala datiran je 6. veljače 1902. Većina nacrtala je, međutim, iz srpnja 1901. Drugi nacrt pročelja, kojim je sačuvan stari portal, nema datuma, ali svakako je kasniji od ostalih, jer je to radni nacrt bez pečata i potpisa natječajne komisije. Budući da je prva varijanta iz 1902., drugi ostvareni nacrt možemo datirati nakon veljače 1902. godine.

<sup>17</sup> Svečana dvorana na drugom katu zauzimala je visinu od dvije etaže. Nakon rata, najprije su bočni prostori porušeni pa je stvoren ogroman prostor dvokatne visine. Kasnije su bočne strane opet pretvorene u dvokatne, dvorana vraćena u svoje tlocrtne dimenzije, ali je njen središnji dio snižen, a u nastalom međukatu postavljena fakultetska biblioteka s čitaonicom, čije smo prozore nad triforum već spominjali.

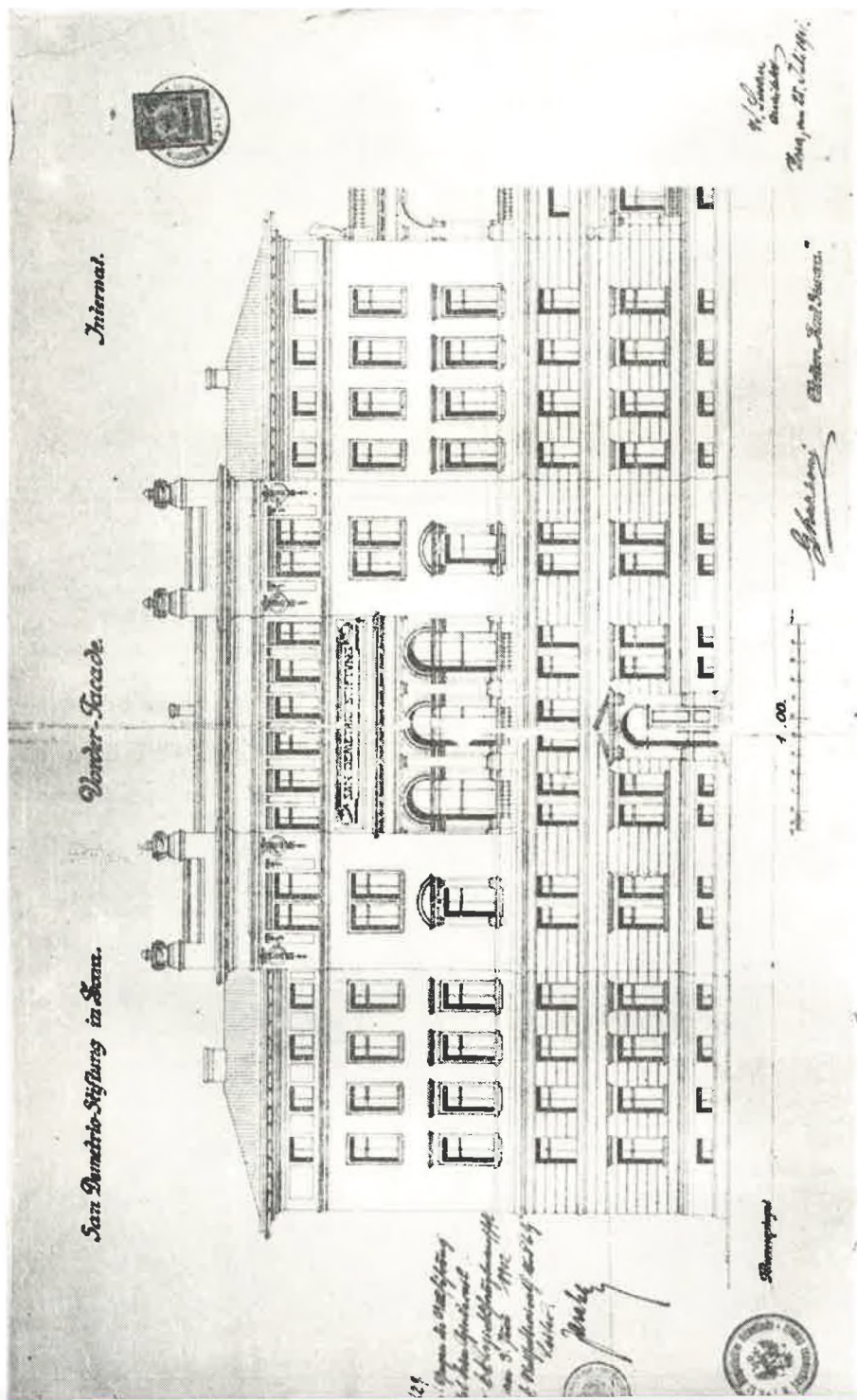
*Marija Stagličić: BUILDING FUNDED BY THE CONVENT OF ST. DEMETRIUS*  
(1901—1906)

S u m m a r y

Just after the turn of the century, funds obtained by the sale of possessions from the Convent of St. Demetrius were used to build a secondary-level boarding school on the new waterfront in Zadar. Twenty-one construction designs were submitted in a competition, and the project chosen to be built was by architect Karl Susan of Vienna. Prizes were awarded to architects Franje Kandel of Ljubljana, and B. Pichler, R. Pinder and K. Haybäck of Vienna for their respective designs. Because the designs from the competition have been lost, it is impossible to evaluate them. But as for Susan's Neoclassical complex, at the time of its completion it fit perfectly in its urban setting, harmoniously complementing the series of Neoclassical palaces that enhanced the appearance of the new waterfront up until World War II.

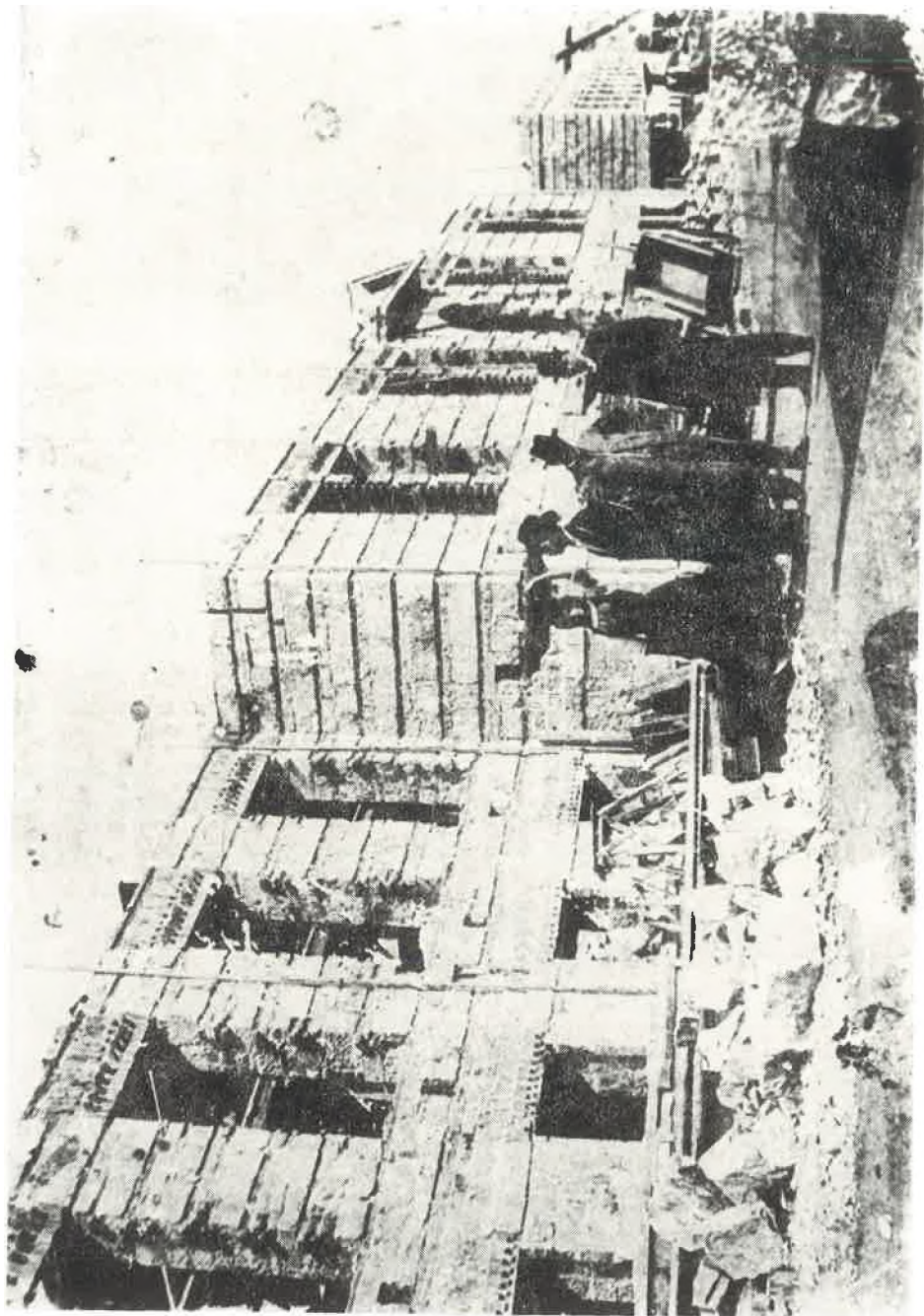


*Pogled s mora na sadašnju zgradu Filozofskog fakulteta, 1983.*



Nacrt pročelja i glavne zgrade Liceja, 1901.





*Fotografija Liceja u izgradnji.*



*Pogled na Novu obalu nakon izgradnje Liceja.*