

PRILOZI IZUČAVANJU SREDNOVJEKOVNOG ZLATARSTVA U ZADRU

IVO PETRICIOLI

1. Doprinos identificiranju radionica

Zlatarska djela koja su u toku srednjeg vijeka nastala u Zadru stekla su u našoj kulturnoj javnosti izvjesnu popularnost. Izložba »Zlato i srebro Zadra«, koju je Jugoslavenska akademija organizirala u svojim prostorijama u Zagrebu u jesen god. 1951, i prigodne publikacije o toj izložbi — katalog¹ i knjiga reprodukcija s predgovorom M. Krleže² — odigrale su značajnu ulogu u tom pogledu.

Znatni podaci o djelovanju zlatara u Zadru bili su nam i otprije poznati, ali su znatno nadopunjeni i zaokruženi publikacijom C. Fiskovića, koji je objavljujući rezultate svog istraživanja u zadarskom Histo-rijskom arhivu iznio niz podataka o zlatarima koji su od XIV do XVI st. živjeli i djelovali u Zadru.³

Međutim, glavni posao na tom vrijednom materijalu nije još izvršen. Temeljita analiza spomenika nije učinjena, nisu se međusobno komparirali pojedini predmeti koji su po funkciji ili po stilskim osobinama srodni. Nešto je opširnije obrađen tek srebrni kovčeg sv. Šimuna,⁴ ali i on čeka detaljniju i suvremeniju obradu.

Ostali su još neistraženi vrlo vrijedni predmeti koji su se sačuvali u seoskim crkvama zadarskog primorja i zadarskih otoka, kao i u gradovima Ninu i Pagu koji su sa Zadrom u toku srednjeg vijeka imali jake doticaje. Oni pak po svojim karakteristikama mogu znatno pridonijeti izučavanju zadarskog zlatarstva. Orijentirana ekonomski na Zadar i o njemu ovisna u crkveno-organizacionim poslovima, ta su naselja u toku stoljećâ nabavljala u Zadru liturgijski inventar. Po arhivskim smo podacima upoznati da su u srednjem vijeku zadarski

¹ G. Oštrić, *Zlato i srebro Zadra, katalog izložbe*, Zagreb 1951.

² *Zlato i srebro Zadra*, predgovor napisao M. Krleža.

³ C. Fisković, *Zadarski sredovječni majstori*, Split 1959, str. 107–131.

⁴ G. A. Meyer, *Szent Simon Ezüstkoporsója Zárában*, Budapest 1894; L. Jelić, »Zadarska raka sv. Šimuna Bogoprimate«, *Glasnik Matice Dalmatinske*, god. I (1801).

zlatari primali narudžbe i sa sela. U ne tako davnoj prošlosti, osobito nakon dokinuća mnogih zadarskih crkava god. 1807, znatan dio litur-
gijskih predmeta koji se činio manje vrijedan i »izvan mode« bio je
dodijeljen seoskim crkvama.

U želji da jednim ilustrativnim primjerom dadem inicijativu za
podrobnije izučavanje zadarskog srednjovjekovnog zlatarstva, izabrat
ću nekoliko primjera upravo izvan Zadra.

Izabrat ću nekoliko tzv. procesionalnih križeva jer su na njima
najviše uočljivi i opći ikonografski i stilski razvoj i razlike odnosno
sličnosti u nekim osobinama koje odaju individualnost jedne radionice
ili jednog majstora.

To su drveni križevi manjih dimenzija (obično oko 40 x 30 cm)
obloženi sa svih strana metalnim limom. Od metala je i podnožje, koje
je redovito ukrašeno zadelbljanjem, takozvanom jabukom, a u donjem
je dijelu cjevasta oblika tako da se može nasaditi na drvenu motku.
Upotrebljavaju se kao ukras barjaka, a nose se i samostalno. Na kraje-
vima krakova redovito je izrađeno proširenje, a i krakovi su različite
siluete. Često ti križevi imaju funkciju relikvijara pa su u drvetu izdu-
bene male ćelije za relikvije.

U metalnom limu, srebrnom ili bakrenom, gotovo redovito pozla-
ćenom, izrađeni su određeni ikonografski prikazi. Na prednjoj se strani
nalazi Kristov korpus, na krajevima horizontalnih krakova poprsja
Ivana i Marije. Nad Kristovom je glavom prikazano na najstarijim kri-
ževima poprsje arhanđela, što je karakteristično za romaničku ikono-
grafiju,⁵ na tipično gotičkima pelikan koji se ranjava da bi nahranio
svojom krvlju mlade, a tek na onima iz XVI st. javlja se poprsje Boga
oca. Na proširenju ispod Kristovih nogu prikazan je na najstarijim kri-
ževima Adam koji izlazi iz groba, na gotičkima Adamova lubanja, a tek
na onima iz XVI st. Magdalena. Na poleđini su prikazani na krajevima
četiri simbola evangelista, a po sredini mistično janje (*Agnus Dei*),
Madona ili svetac kojemu je bila posvećena crkva za koju je križ bio
izrađen.

Na srednjovjekovnim su križevima svi ti likovi gotovo redovito
izrađeni u tehnici iskucavanja (*a sbalzo*). U zadarskom mi je kraju
poznat samo jedan križ gdje je upotrebljena tehnika graviranja⁶ i
jedan s danas oštećenim emajlom,⁷ a Kristov je lik saliven.

⁵ Poprsje arhanđela odjevena u ikonografski uobičajen kostim, kostim bizant-
skog cara, sa žezlom u desnoj i kuglom (keramionom) u lijevoj ruci, prikazano je na
gornjem kraku križa, nad raspetim Kristom, na slikanim romaničkim križevima u
franjevačkoj zbirci i u crkvi sv. Mihovila u Zadru, kao i na romaničkom križu u
samostanu Klarisa u Splitu. Prijatelj smatra tog arhanđela Bogom ocem koji blago-
silja (K. Prijatelj, »Slikano raspelo iz samostana sv. Klare u Splitu«, *Peristil* 4.
(1961) str. 10).

⁶ I. Petricioli, »Srebrni križ zadarske opatice Pave«, *Peristil* 1. (1954) str.
128–130.

⁷ *Zlato i srebro Zadra*, T. 70–73 (Table nisu numerirane).

Kristov korpus odnosno lik na poleđini izrađeni su obično na metalnoj pločici križnog oblika koja zahvaća preko polovice krakova križa. Likovi na krakovima izrađeni su na pločicama koje imaju siluetu proširenja (obično trilobu) i zahvaćaju dio kraka križa. Često puta je u toku vremena drveni kostur križa mijenjan, tako da su prilikom rekonstrukcije likovi nepravilno porazmješteni.

Bočna strana križa, koja odgovara debljini drvena kostura, obložena je metalnom vrpcom. Ta je vrpca ukrašena iskucanim ornamentom, koji je standardan. Poznajem nekoliko motiva koji se, iskucani na vrpcama, javljaju na različitim predmetima.

Najstariji primjerak opisanih križeva koji se sačuvao u zadarskom kraju nalazi se u riznici zadarske katedrale.⁸ Iako je jako rustičnih karakteristika koje ne dopuštaju da mu se odredi stilska pripadnost, može se s dosta sigurnosti datirati u XIII st. jer mu glavni lik, Kristov korpus, ima karakteristike romanike. Izrađen je od bakra, a korpus je iskucan u pločici od pozlaćena srebra.

Ostali križevi pripadaju periodu gotike i renesanse i datiraju se od XIV do XVI st. Od gotičkih treba istaći one koji su po svojim ikonografskim osobinama (arhanđeo nad Kristom i Adam koji izlazi iz groba ispod njega) arhaičniji, pa ih treba datirati u ranije razdoblje, ne kasnije od XIV st.

Iznijet ću najprije tri gotička križa što se nalaze u crkvama Nina, Božave i Ugljana, koji pokazuju međusobne srodnosti, a činjenica da se na jednom od njih nalazi potpis određenog majstora pružit će nam stanovite pozitivne rezultate u istraživanju.

Prvi se nalazi u ninskoj župskoj crkvi, nekadašnjoj katedrali (T. I). Sam je križ visok 42, širok 35 cm, a deo 2 cm. Izrađen je od srebrnog lima. Bakreno podnožje visoko je 32 cm s kriškastom jabukom visokom 9 cm, a širokom 11,7 cm.

Križ ima siluetu koja je u gotici dosta uobičajena. Proširenja na krajevima imaju oblik razrađene gotičke trilobe, a na krakovima se javljaju mala polukružna proširenja. Sve su metalne pločice ukrašene iskucanim rubom, koji kontinuirano teče oko čitava križa, jednako s prednje kao i sa stražnje strane. Postoje još prikucani ukrasi koji su po mom mišljenju dodani naknadno. Naknadno su također dodane i metalne zrake od kojih su se samo dvije donje sačuvale.

Iskucani su likovi uglavnom pravilno postavljeni. Samo je pelikan postavljen na poleđinu, a anđeo (*imago hominis*) simbol Mateja — nad Kristovu glavu.

Korpus je tipično gotički. Krist je nagnut ulijevo, noge su savijene u koljenima i izvitoperene, a stopala su prekrížena na posebnoj

⁸ C. Cecchelli, *Zara, catalogo delle cose d'arte e di antichità*, Rim 1932, str. 62–63; *Zlato i srebro...* T. 14–17.

dašćici. Nije jasno označeno da li su pribijena jednim ili dvama čavlima. Glava je bez trnove krune. Ima aureolu s križem koji prati nagib glave. Anatomske detalje grudnog koša i trbuha prilično su površno obrađeni i stilizirani. Perizom je vrlo bogat, pokriva koljena i uvija se u karakterističnim gotičkim naborima (visina korpusa iznosi 19 cm).

Nad glavom je prikucana savijena vrpca izrađena od posebne srebrne pločice. Savijena je u obliku slova S, a na krajevima uvijena.



INRI FANVS FECI

Sl. 1. Potpis zlatara Stjepana na križu u Ninu
Fig. 1. Firma dell'orefice Stefano sulla croce di Nin

Ugravirana su tu slova INRI gotičkog oblika, odijeljena jedno od drugoga »svastikom« obliha uglova.

Na lijevoj se strani nalazi poprsje Marije, koja gotovo prekrštenim rukama podržava svoj plašt. Pogled joj je uperen prema Kristu. Desno se nalazi Ivanovo poprsje. Ivan drži u lijevoj ruci mali svitak, a na desnu je u znak tuge prislonio glavu. Nad korpusom se nalazi poprsje anđela, u ovom slučaju simbol Mateja. Njegov je stav tipičan za ikonografiju arhandela, samo mu žezlo i kugla nisu izrađeni. Pod nogama se nalazi Adamova lubanja u okruglom okviru stilizirana kamenja.

Na poledini se nalazi lik sveca biskupa u dugoj haljini i dugoj kazuli. Na glavi ima mitru, a u desnici pastoral; oba su predmeta izrađena od posebnih komada srebra. Stoji na trostranoj konzoli, obrađenoj poput prevrnute piramide. Na rubu ispod samih svečevih stopala nalazi se ugravirani natpis +STE/FANVS/FECI(T) pisan gotičkom majuskulom (Sl. 1). Strane piramide ukrašene su graviranom gustom mrežom, a na bridovima su ostale glatke površine u obliku raščlanjena lista. Po sredini kazule i na mitri nalaze se ugravirani slični dekorativni pojasevi. Sastoje se od kvadratića kojima je površina obrađena poput

križolika cvijeta. Nasred mitre ugraviran je malen cvijet. Aureola je izrađena od posebne pločice, u koju je ugraviran motiv biljne vijuge s cvijećem. Graviranjem su dotjerani i detalji svečeva lica, oči i brada. Nad svečevim se likom nalazi savijena vrpca gotovo jednaka onoj nad Kristom s natpisom S. MARTINU(S).

Lijevo od sveca na proširenju kraka vidimo simbol evangelista Ivana — orla s knjigom. Izrađen je u visokom reljefu, a graviranjem su mu označena pera. Nije prikazan čitav lik, umjesto repa izrađen je mali zavijutak. Desno se nalazi Markov simbol — krilati lav s knjigom. Stražnje mu noge nisu prikazane, nego se lik završava također zavijutkom. Perje na krilima veoma je minuciozno izrađeno graviranjem. Pod svečevim se likom nalazi krilato govedo — simbol Lukin. Stiliziran je na identičan način kao lav. Pelikan koji se nalazi nad svecem prikazan je u široku gnijezdu. Glava mu je mala, malen mu je i kljun, što pokazuje da zlatar nije poznavao pelikana. Stoji ravno pokrivajući velikim krilima tri ptića. Vrat je savio u luku i kljunom ranjava prsa. Krila su nešto oštećena. Površina gnijezda ukrašena je graviranjem. Gnijezdo se naslanja na tri stilizirane grančice.

Rubna vrpca što prati debljinu križa ukrašena je biljnom vijugom kojoj se na zavojima nalaze stilizirani neraščlanjeni listovi. Vrpca je omeđena nizom kuglica.

U Božavi na Dugom otoku sačuvana su tri procesionalna križa koja pripadaju srednjem vijeku. Na jednom od njih uočiti ćemo na prvi pogled velike sličnosti s ninskim križem.⁹ Taj križ ima slijedeće dimenzije: visok je 41,5 cm, širok 34,5 cm. Podnožje mu je visoko 25 cm s kriškastom jabukom širokom 12 cm. Debljinu prati vrpca ukrašena karakterističnom dvostrukom pletenicom, koja se javlja na vrlo velikom broju sličnih vrpca. Trilobe na krajevima bile su naknadno prerađene. Originalno je imao siluetu jednaku ninskom križu (T. II).

S prednje su strane prikazani korpus sa simbolima evangelista (lijevo orao, desno lav, gore anđeo) i s Adamovom lubanjom. Na poledini se u centru nalazi lik sv. Nikole, gore pelikan, lijevo Marija, desno Ivan, a dolje Lukino govedo. Razmještaj figura je naknadno poremećen.

Na prednjoj strani vidimo korpus koji je potpuno istih dimenzija i oblika kao i ninski. Očito je da su oba izrađena po istom kalupu. Neznatne se razlike primjećuju u obradi kose, brade, stopala i rebara. Nastale su tek kod konačne obrade reljefa s prave strane. Naime tehnički postupak kod iskucavanja jest, kako je poznato, takav da se metalna ploča s obratne strane ukucava u udubljeni kalup, a kad se izvadi iz kalupa, dotjeruje se sa prave strane.

⁹ Na jedan od preostala dva križa vjerojatno se odnosi podatak o zlataru Pavlu Petrovu Kotoraninu koji se god. 1407. obavezao izraditi srebrni križ za crkvu sv. Nikole u Božavi (Fisković, o. c. str. 127).

Sličnu ćemo pojavu zapaziti i na simbolima evangelistâ i pelikanu. Istih su dimenzija, istih oblika, što ukazuje na isti kalup, ali obrada s prave strane mnogo je reljefnija na božavskom križu. K tome se zapažaju razlike u obradi detalja: perja na krilima simbolâ, lavlje grive, orlovih kandži, gnijezda i pelikanovih ptica. Na liku anđela izrađena je čak kugla u lijevoj ruci.

Likovi Ivana i Marije pokazuju još veće razlike, ali ne isključuje se mogućnost da su i oni u prvoj fazi rada izrađeni u istim kalupima kao i ninski. Ivan je u istom stavu samo što u lijevoj ruci ne drži knjigu, nego mu je ruka ispravljena. Marija je također u istom stavu, samo ima sklopljene ruke.

Adamova je lubanja veća i mnogo reljefnije obrađena, s priličnim poznavanjem anatomije. Pločica s natpisom INRI drukčije je oblikovana, a slova nisu gotička, što nas upozorava da je pločica sigurno naknadno dodana.

Svetački lik na poleđini prikazuje, kako sam spomenuo, sv. Nikolu. To zaključujem po odjeći svećevnoj i po tome što je crkva u Božavi posvećena tom svecu.

Lik je dosta ekspresivan. Nabori su reljefniji i razrađeniji nego na ninskom svetačkom liku, ali općenito uzevši obadva pokazuju veoma slične odlike. Svetac stoji na jednostavnijoj konzoli nego što je izrađena na ninskom križu, ali oblik joj je sasvim isti. Golglav je bez aureole, odjeven u dugačku haljinu, koja mu čak pokriva jedno stopalo, i u dugu kazulu, koja mu pada preko ruku. Ispod kazule primjećuje se dio dalmatike. Preko kazule nosi palij. U lijevoj ruci drži knjigu s okovanim koricama, a desnom blagosilja. Nabori odieće tipično su gotički. Na rubu dalmatike označene su rese. Na haljini i dalmatici vide se manji pravokutnici izgravirani gustom mrežom. Ista se mreža zapaža na rubu desnog rukava i na maloj vrpici koja je prikazana ispod knjige. Palij je ukrašen punciranim malteškim križićima. Oči, kosa i brada dotjerani su graviranjem. Konzola nije ukrašena graviranjem kao ona u Ninu.

Treći se križ nalazi u crkvi nekadašnjeg franjevačkog samostana u Ugljanu (T. III). Nije mu se sačuvalo podnožje. Izrađen je od pozlaćena bakra. Visok je 43 cm, širok 34,8 cm, debeo 2,2 cm. Silueta mu je identična siluetama opisanih križeva. Vrpca koja prati debljinu ima biljnu vijugu drukčijeg tipa nego što je ona na ninskom križu.

Na prednjoj strani vidimo u centru korpus, sa strana Mariju i Ivana, gore pelikana, a dolje simbol Matejev. Na poleđini u centru sveca, lijevo Markova lava, desno Lukino govedo, a gore Ivanova orla. Na donjem kraju nalazi se Adamova lubanja.

Korpus je potpuno isti kao i opisani korpusi. Razlika je samo u tome što nije iskucan od iste metalne ploče kao i pozadina, nego je zajedno s aureolom izrađen od posebnog komada metala. Adamova je

lubanja izrađena po istom kalupu kao i ona u Ninu. Nalazi se u okruglom okviru stilizirana kamenja. Ostali se likovi znatno razlikuju od onih na ninskom i božavskom križu. Pelikan je doduše istih ikonografskih osobina i u istom položaju, ali odaje mnogo nespretniju i rustičniju obradu. Pedantno je izrađen, pa su definirana pojedina pera na krilima i tijelu i četiri vrlo malena ptića na rubu gnijezda, ali kad ga kompariramo s opisanim pelikanima, postaje nam očita tvrdoća u oblikovanju. Poprsje Marijino također je nespretno izrađeno. Ruke su joj sklopljene, nabori tvrdi i neartikulirani. Pogled joj je, za razliku od opisanih, uperen prema gledaocu. Ivan ima isti stav kao na križevima u Ninu i Božavi, samo mu je u lijevoj ruci prikazana knjiga. Nabori i lice jako su rustični. Anđeo, koji ovdje drži u rukama knjigu pa tako stvarno odgovara ikonografski Matejevu simbolu, razlikuje se od ninskog i božavskoga. Isto se tako razlikuju i ostali simboli evangelistâ koji su izrađeni po sasvim drukčijim kalupima nego simboli na opisanim križevima. Krila su svim simbolima izrađena od posebnih metalnih pločica i naknadno prikucana.

Teško je utvrditi koga predstavlja svetački lik jer nisu prikazani izraziti atributi. Odjeven je u dugačku haljinu preko koje nosi dugu kazulu, u lijevoj ruci drži knjigu, dok mu je desna oštećena. Golglav je i bradat. Obrada nabora i drugih detalja odaje istu ruku koja je izradila ostale likove i pokazuje znatne razlike prema obradi svetačkih likova na križevima u Ninu i Božavi. Konzola na kojoj stoji ima nešto uvijene bridove i inače se razlikuje od onih na spomenutim križevima. Upada u oči da svi svetački likovi i simboli evangelistâ imaju aureolu koja je ugravirana u pozadinu, činjenica koje nismo zapazili ni na ninskom ni na božavskom križu.

Nakon svega što sam iznio nameće se zaključak da sva tri križa treba povezati s ličnošću zlatara Stjepana koji je potpisao na ninskom križu. Drugo je pitanje — u kojoj mjeri.

Veće sličnosti pokazuju ninski i božavski križ tako da se može s priličnom sigurnošću pretpostaviti da ih je izradio majstor Stjepan. Ukoliko postoje razlike u obradi, to se može pripisati variranju samog majstora jer se u drugoj fazi rada, obradi s prave strane, mogu unositi razlike. Ugljanski je križ sigurno radila druga ruka, ali budući da su za dva lika sigurno bili upotrebljeni isti kalupi, a za tri druga vjerojatno, treba i ovaj rad uvrstiti u produkte iste radionice.

Dalje pitanje traži odgovor: tko je zlatar Stjepan?

Križ u Ninu je opisao već god. 1879. Bianchi,¹⁰ pa kako nije poznao drugog zlatara s tim imenom osim Stjepana Venčuma, koji je djelovao u zadnjim desetljećima XVI st., pripisao je križ njemu. To je

¹⁰ C. F. Bianchi, *Zara cristiana*, vol. II, Zadar 1879, str. 253. Bianchi lik sv. Martina naziva sv. Anzelmom, svecem kome je posvećena ninska crkva.

mišljenje, sigurno bez provjeravanja, prenio i Fisković.¹¹ Po svim osobinama naši križevi spadaju u razdoblje gotike, najvjerojatnije u prvu polovinu XV st., ako ne i ranije, u XIV st. U tom pak razdoblju živjelo je u Zadru šest zlatara s imenom Stjepan — koliko doznajemo po objavljenim izvorima: god. 1354. Stjepan pok. Galeja,¹² 1392. Stjepan Crnotić,¹³ od 1398. do 1403. Stjepan Frankoj (Françoso),¹⁴ god. 1400. Stjepan pok. Petra,¹⁵ 1411. Stjepan pok. Martina,¹⁶ a god. 1434. boravi u Zadru rapski zlatar Dubrovčanin, Stjepan pok. Pavla.¹⁷ Sigurnijeg zaključka na kojeg se Stjepana odnosi potpis u Ninu ne možemo nažalost iznijeti.

Daleko većih međusobnih sličnosti pokazuju dva križa koji se nalaze u župskim crkvama u Salima i Žmanu na Dugom otoku (T. IV). Po svojim osobinama spadaju u interesantnije i originalnije predmete te vrsti.

Saljski ima siluetu kakvu smo vidjeli na križevima prethodne grupe, dok žmanski ima raščlanjeniju. Proširenja na krajevima imaju stiliziran biljni oblik simetričan na os kraka, a proširenja na krakovima postavljena su zrakasto u odnosu na centar križa. Obrubljen je gustim nizom istaknutih ispupčenja.

Saljski je visok 30 cm, širok 23, a deo 1,7 cm, podnožje mu je visoko 24,5 cm. Žmanski je visok 31, širok 22,5 i deo 1,5 cm, podnožje mu je visoko 18,5 cm.

Na saljskome su pločice bile poremećene, ali je nedavno rekonstruiran originalan smještaj. Na prednjoj je strani prikazan Kristov korpus, lijevo poprsje Marijino, desno Ivana naslonjena na desnu ruku, gore arhandeo s kuglom i žezlom u rukama, a dolje uskršli Adam u grobu držeći grobni pokrov i gledajući prema gore. Na poleđini je u centru prikazano mistično janje sa zastavom, a na krakovima su prikazani simboli evangelista: lijevo Lukin, desno Markov, gore Ivanov, dolje Matejev. Prikazane su čitave figure. Ne drže knjige, kako je običaj, nego razvijene rotuluse. Matejev se simbol razlikuje od arhandela nad Kristom, tako da su jasno ikonografski diferencirani. Ti simboli, jednako kao i likovi na krakovima prednje strane, nalaze se unutar okruglih medaljona promjera 3,4 cm.

Na žmanskom je križu izrađen potpuno isti korpus, a na objema stranama upotrebljeni su isti likovi kao na prednjoj strani saljskog križa. Na poleđini je u sredini postavljen mali reljef Madone s djetetom.

¹¹ Fisković, o. c. str. 122; Križ je spomenuo također i Jackson i donio faksimil potpisa, koji je napisan »lombardskim slovima«. (T. G. Jackson, *Dalmatia, the Quarnero and Istria*, Vol. I, Oxford 1887, str. 346).

¹² Fisković, o. c., str. 191, nota 609.

¹³ *Ibidem*, str. 197, nota 724.

¹⁴ *Ibidem*, str. 191, nota 605 i 620.

¹⁵ *Ibidem*, str. 193, nota 653.

¹⁶ *Ibidem*, str. 193, nota 654.

¹⁷ *Ibidem*, str. 196, nota 711.

Nema nikakve sumnje da su korpusi i likovi u medaljonima izrađeni po istim kalupima i da ih je ista ruka dotjerivala s prednje strane. Dok su figure u medaljonima vrlo plitkog reljefa, korpus i agnus prilično su izbočeni. Korpus je zaista bizarnog oblika i odlikuje se čudnim ekspresionizmom (T. V, a). Glava je upala u ramena, kičma se savila. Grudni je koš jako uzak, a bokovi nerazmjerno široki. Trbuh je nadut s jako naglašenim pupkom. Perizom je gotički, spušta se do koljena, a vezan je otraga velikim čvorom. Noge su savijene u koljenima, stoje paralelno, dok su stopala prekrížena u sasvim neprirodnom položaju. Krist nema trnove krune, a aureola mu je minuciozno ukrašena malim punciranim kružićima i graviranom mrežom, jednako na oba križa. Položaj korpusa slabo je prikazan. Stječe se dojam kao da lebdi u sjedećem položaju (visok je bez aureole 8,5 cm).

Janje je na saljskom križu prikazano u pokretu, oslanja se na zastavu i diže glavu prema njoj. Nedostaje mu jedna stražnja noga, zapravo prikazana je neproporcionalno mala. To je nastalo zbog toga što je kalup bio prevelik za raspoloživu površinu križne pločice. Zlatar je tome naivno doskočio time što je na ispučćenom rubu križa direktno ispod bedra izradio janjeći papak. Aureola janjeta ukrašena je križem zaobljenih krakova. Zastava ima također na sebi križ. Razrezana je u pet vrpca, koje su prikazane u horizontalnom položaju, valovito, kao da lepršaju.

Osobitu pažnju zaslužuje reljef Madone na poledini križa u Žmanu (T. V, b). Na pravokutnoj pločici uokvirenoj profiliranim rubom prikazan je tipičan gotički okvir u obliku reducirane arhitekture. Prikazan je gotički luk na stupovima, na gornjem rubu zupci, a u uglovima mali okrugli medaljoni. Unutar toga okvira nalazi se Madona. Sjedi na klupi preko koje je rastrt dušek i drži na svojim koljenima malog Krista. Odjevena je u dugu haljinu i plašt, koji se savijaju u tipičnim gotičkim naborima. Na glavi ima malu otvorenu krunu. Dijete sjedi raširenih koljena. U lijevoj ruci drži neki mali predmet, vjerojatno savijen rotulus, desnu pruža majci koja mu je prima. Oba lika imaju aureolu. Prostor između njih i okvira ispunjen je stiliziranim granama. Taj reljef po svojim kvalitetima odudara od opisanih. Odlikuje se finoćom oblikovanja. Saljski je obrubljen vrpcom na kojoj se vide dva različita motiva, onaj na božavskom križu i onaj na ugljanskom.

Autor tih dvaju križeva nije nam poznat, a nije sigurno da će se ikada i doznati, ali bez obzira na to, križevi nam zbog svoje izrazite srodnosti imaju veliku vrijednost za identificiranje zlatarskih radionica.

Oni nisu dosad bili uopće poznati. Saljski je doduše zajedno s drugim križevima reproduciran na jednoj Ivekovićevoj fotografiji, ali kako je ta fotografija vrlo mala i nejasna, nema nikakve vrijednosti.¹⁸

¹⁸ Č. Iveković, »Dugi otok i Kornat«, *Rad J. A.* br. 235, Zagreb 1928, str. 255–256.

Moram na koncu naglasiti da ovaj rad nije konačan. Ovim člankom sam obuhvatio samo neznatan dio zlatarskih spomenika koji su se u zadarskom kraju sačuvali pa je sigurno da će i daljnji rad donijeti novih rezultata i upotpuniti ono što je ovdje izneseno.

2. Ostaci srednjovjekovnog zlatarskog alata

Dok se u zadarskom kraju sačuvala znatna količina zlatarskih proizvoda, dosad nismo raspolagali podacima o zlatarskom alatu iz vremena srednjega vijeka. Slučajnim nalazima u posljednjih nekoliko godina došli smo do ostataka dviju ploča s kalupima i male posude za lijevanje metala.

U kolovozu god. 1954. pronašli su studenti povijesti umjetnosti Filozofskog fakulteta u Zagrebu u današnjoj Zagrebačkoj, a srednjovjekovnoj Zlatarskoj ulici,¹⁹ u ruševinama jedne kuće fragment kamene ploče na kojoj su udubeni medaljoni s negativom reljefa (Sl. 2). Fragment je dug 11,8 cm, širok 11,7 cm, debeo 5,2 cm. Kamen od kojega je bila izrađena ploča jest domaći vapnenac tvrde vrsti, inače nepodesan za klesanje. Medaljoni su oštro rezani u kamen, a neki detalji negativna reljefa gotovo su uparani. Na fragmentu se raspoznaje rub ploče. Sačuvan je jedan čitav medaljon, dva djelomično oštećena, dva jako oštećena, a od šestoga se vidi tek mali dio ruba.

Čitav je medaljon onaj koji se nalazi na rubu ploče. Promjer mu je 4 cm, a dubina 4 mm. U negativu reljefa raspoznaje se lik ptice. Vidi se velika glava s ostrim kljunom, krilo, dvije noge i kratak a širok rep. Ističu se tri jače udubine: jedna označava oko, a dvije se nalaze na vrhu nogu. U djelomično oštećenom medaljonu koji se nalazi poviše toga primjećujemo identičan lik. Lijevo od njega nalazi se neznatno oštećen medaljon s likom orla. Označen je sumarno, a koncipiran sasvim *en face*; krila koja su stilizirana trima potezima dlijeta i ugrebene kandže postavljene su simetrično na os koja teče sredinom lika. Orao drži glavu okrenutu ulijevo. Pri podrobnom pregledu fragmentarnog medaljona koji se nalazi pod time, a lijevo od prvoopisanoga, vidjet ćemo da je i tu bio prikazan orao. Vidi se gornji dio jednog krila. Zaključujemo da su na ploči bili u nizovima prikazani isti motivi. Fragmentarni medaljon koji se nalazi u donjem redu desno od onoga koji smo prvi opisali pokazuje jedno rašireno krilo, glavu sa životinjskim uhom i vjerojatno s kljunom. Bio je tu prikazan grifon. Treba istaći da se i ovdje primjećuje jedna vrlo mala ali duboka rupa. Općenito uzevši za pažamo da su likovi zbog vrlo malih dimenzija sasvim sumarno abocirani.

¹⁹ Fisković, o. c., str. 109.

Mnogo je interesantniji fragment koji je pronađen u srpnju god. 1962. u građevnom materijalu crkvice sv. Andrije u Zadru. Od istog je materijala kao i onaj koji sam netom opisao. Većih je dimenzija: dug 23,4 cm, širok 13,4 cm, a deo 6,6 cm. Fragment obuhvaća ugao ploče. Obradjeni se rub sačuvao s jedne strane po čitavoj dužini, a s



*Sl. 2. Kameni zlatarski kalup pronađen u Zadru god. 1954.
Fig. 2. Stampo di pietra scoperto a Zadar nel 1954.*

donje strane u dužini od 7,5 cm. Medaljoni s negativom reljefa, istih karakteristika kao oni na već opisanom fragmentu, nalaze se na objema stranama ploče.

S jedne su se strane fragmentarno sačuvala dva medaljona promjera oko 8,7 cm i dubine 6 mm (T. Vla). Na gornjemu, koji je gotovo čitav sačuvan, prepoznaje se grb ugarskih Anžuvina. Jednostavni štit, dolje zašiljen, gotičkog oblika, podijeljen je vertikalno u dvije jednake polovice; lijevo su prikazane ugarske horizontalne grede, a

desno je izrađeno pet ljiljanovih cvjetova, simbola obitelji Anjou. Na gornjem rubu štita izrađen je remen, a ispod njega naročito istaknuta udubina. Prostor između štita i ruba medaljona ispunjen je biljnom vijugom.

Od donjeg se medaljona sačuvalo manje od polovice, i to s desne strane. Primjećuje se rašireno ptičje krilo, trup, leđa, kratak rep i dvije dugačke noge. Po načinu oblikovanja trupa i repa kao i po dugačkim nogama prepoznat ćemo na tom fragmentu lik noja, tropske ptice koja također spada u anžuvinsku heraldiku. U samom Zadru, na kovčegu sv. Šimuna, prikazan je dvaput kompletan grb kralja Ludovika Anžuskog. Osim štita s uobičajenim oznakama prikazan je tu kao ukras kacige noj raširenih krila koji u kljunu drži potkovu. Kao samostalan lik noj je prikazan na nekim novcima Karla Roberta i Ludovika.²⁰

Na drugoj je strani sačuvano što čitavih, što fragmentarnih sedam malih medaljona (T. VIb). Poredani su; zapažamo istu pojavu kao na prethodnom fragmentu, tj. da se isti reljefni motiv ponavlja u nizu. U najgornjem je redu sačuvan fragmentarni medaljon promjera 2,4 cm, dubine 3 mm, s prikazom male otvorene krune kojoj su šiljci raščlanjeni poput ljiljanova cvijeta. Okružena je vijencem okruglih udubina. U drugom redu sačuvana su dva medaljona promjera 2,8 cm, dubine 3 mm, jedan sačuvan čitav, drugi dobrim dijelom bez ruba. Prikazuju trolist djeteline okružen s četiri okrugle udubine. U trećem su redu sačuvana dva medaljona promjera 3,2 cm, dubine 4 mm, oba oštećena. Prikazuju četverolatični cvijet obliha latica, s istaknutim središnjim dijelom (jače udubljenim) i s četiri zareza između latica. U najdonjem redu sačuvan je jedan čitav i jedan fragmentaran medaljon promjera 3,9 cm i dubine 3 mm. Prikazuju žir. Kapa žira ukrašena je okruglim udubinama.

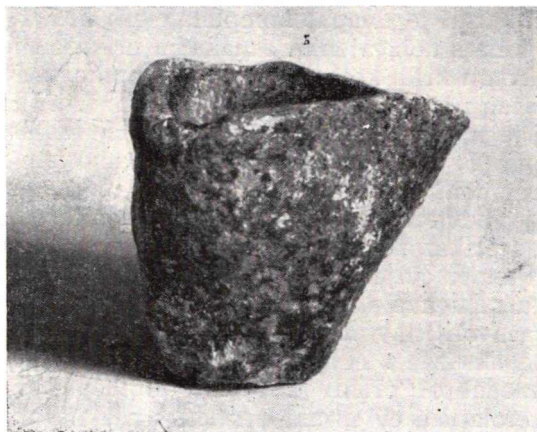
Očito je da su ti medaljoni i na jednoj i na drugoj ploči bili zlatarski kalupi. Postavlja se samo pitanje da li su služili za lijevanje ili pak za utiskivanje (ukucavanje) lima po postupku koji sam opisao u prvom poglavlju. Kalupi od kamena upotrebljavaju se obično za lijevanje. Ali oblik otiska ovih kalupa govori u prilog drugoj mogućnosti. Maleni ukrasni predmeti iskucani od tankog srebrnog lima često su se upotrebljavali kao aplikacije na odjeći, tkanim pojasovima i kožnom remenju. Kao primjer neka posluži ženski tkani pojas u Badenskoj markgrofovskoj umjetničkoj zbirci,²¹ koji je inače neobično sličan pojasu iz Vrela Cetine,²² a kao ilustracija neka posluži lik dječaka koji se utapa ili lik opsjednutoga na kovčegu sv. Šimuna, koji imaju pojas ukrašen

²⁰ L. Réthy, G. Probszt, *Corpus nummorum Hungariae*, Graz 1958, br. 31, str. 96, br. 45, str. 97, T. XXIII, br. 76, str. 100, T. XXV.

²¹ E. Steingraber, »Ein Frauengürtel aus dem frühen 14. Jahrhundert«, *Kunstchronik*, J. 12., H. 4., April 1959, str. 89–91.

²² S. Gunjača, »Muzej hrvatskih starina od oslobođenja do danas«, *Starohrvatska prosvjeta*, ser. III, br. 2, Zagreb 1952., str. 221, sl. 12–14.

upravo okruglim pločicama od metala.²³ Za te su predmete izrađivani brončani kalupi. Takav je kalup pronađen god. 1892. na mjestu gdje se nalazio srednjovjekovni Vršac. Zajedno s njime pronađen je i mali željezni nakovanj i mala pločica od mjedi, valjda sve zajedno ostaci zlatarske radionice. József Mihalik, koji je taj nalaz obradio, smatra da kalup potječe iz kraja XIII ili početka XIV st.²⁴ Drugi takav kalup pronađen je god. 1909. u šumi blizu Bačkog Monoštora, a prikazani su na njemu ljiljan, rog na lancu, rozeta i dr. K. Gubitza, koji ga je objavio,



Sl. 3. Zlatarska posudica
Fig. 3. Piccolo recipiente di grafite

datirao ga je u doba Anžuvinaca.²⁵ Takvih kalupa ima i u budimpeštanskom narodnom muzeju.²⁶ Da su naši kalupi za lijevanje, bio bi upotrebljen u izradi pogodniji materijal za modeliranje negativa, a ne tako tvrd kamen. Mislim da je on izabran upravo zato da podnese udarce klina koji je utiskivao metalni lim. Otisci koje sam napravio od prvog kalupa pokazuju površinu koja zahtijeva daljnji postupak klinom s prednje strane (pozitiva). Odliveni predmeti ne bi se u tolikoj mjeri mogli cizelirati. U prilog toj tezi treba uzeti u obzir one istaknute udubine na prvom kalupu i na negativu anžujskog grba. Odlivene bile bi beskorisna ispupčenja. Kod ukucavanja na tim mjestima nastaju rupe, potrebne kasnije za apliciranje već gotova predmeta. Najilustrativnije je to na grbu, gdje se rupa nalazi ispod remena, na mjestu najpodesnijem za vješanje.

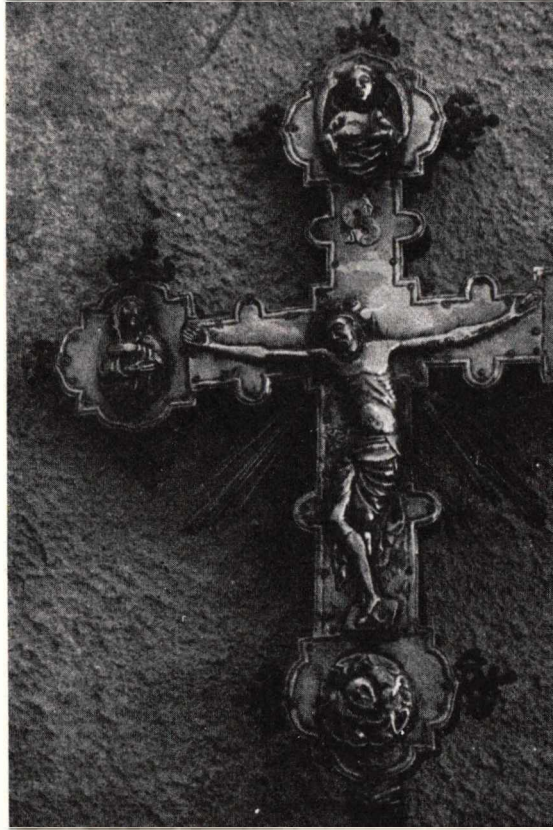
²³ *Zlato i srebro* . . . , T. 39 i 40.

²⁴ *Archaeologiai értesítő*, XIX. 1899, str. 34—41; Milleker Bódog, »A versecki Múzeum régiségeiről« *Arch. ért.* XVIII (1898), 412.

²⁵ *Archaeologiai értesítő*, 1916., str. 206—208.

²⁶ Dercsenyi Dezső, *Nagy Lajos kora*, Budapest, 1942, str. 155.

T. I Križ iz Nina
T. I La croce astile di Nin



a. prednja strana
a. parte anteriore

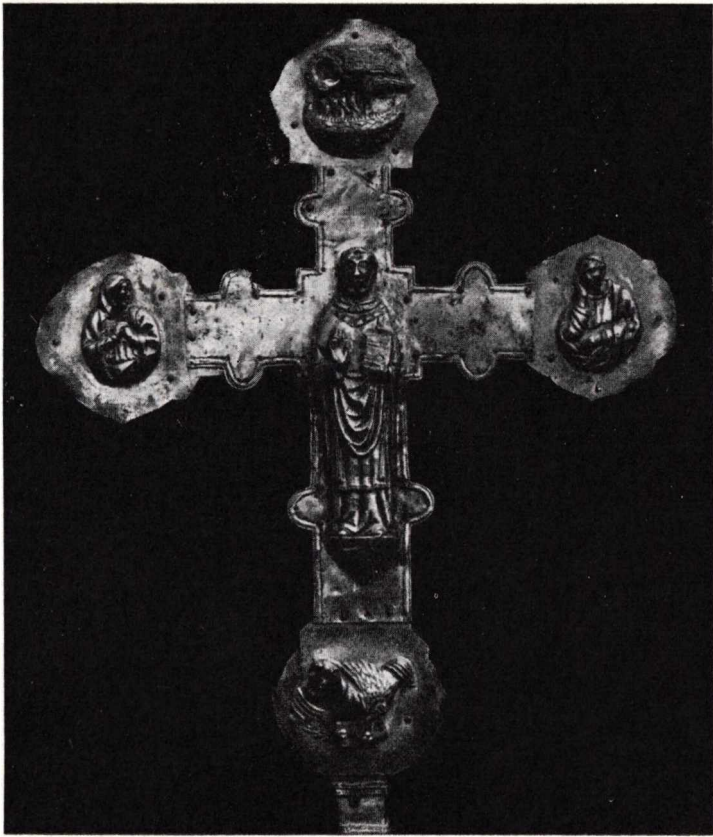


b. poledina
b. parte posteriore

T. II Križ iz Božave
T. II La croce astile di Božava



a. prednja strana
a. parte anteriore

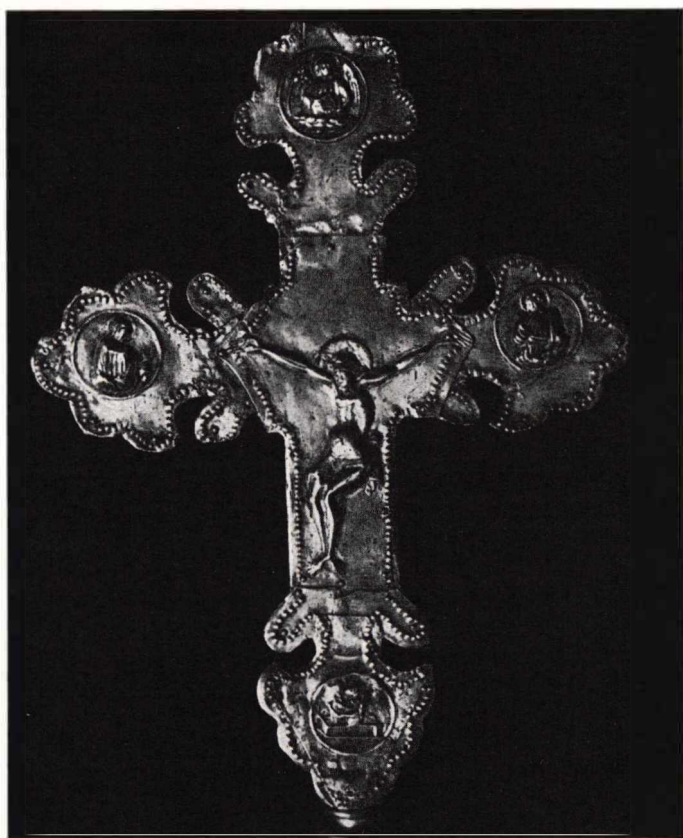


b. poledina
b. parte posteriore



a. Križ iz Sali (poledina)

a. La croce astile di Sali (parte posteriore)



b. Križ iz Žmana (prednja strana)

b. La croce astile di Žman (parte anteriore)

T. V



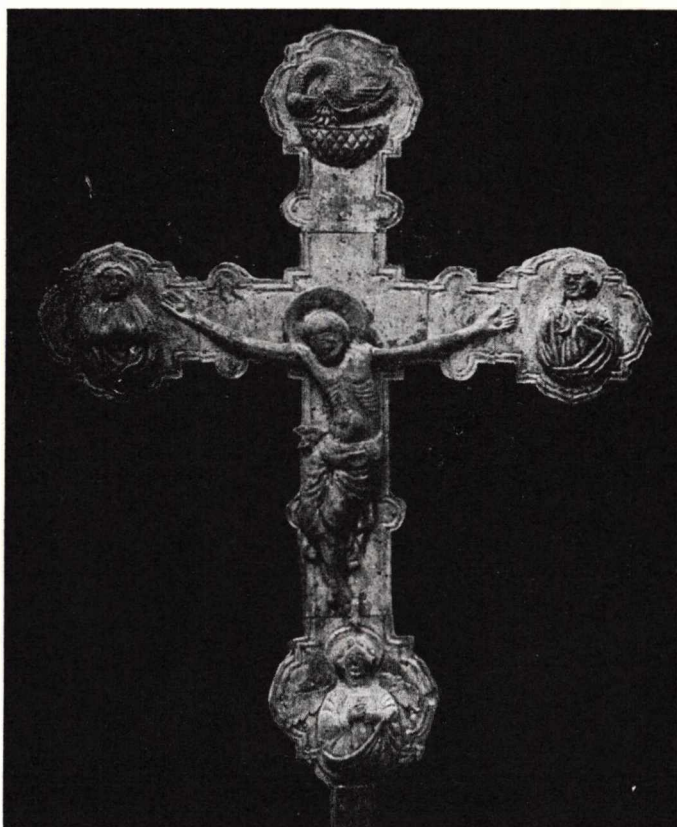
a. Krist na križu iz Sali

a. Il corpo di Cristo sulla croce di Sali



b. Reljef Madone na križu iz Žmana
b. Rilievo della Madonna col Bambino
sulla croce di Žman

T. III Križ iz Ugljana
T. III La croce astile di Ugljan



a. prednja strana
a. parte anteriore



b. poledina
b. parte posteriore

T. VI Stampo di pietra rinvenuto a Zadar nel 1962.



a. prednja strana
a. parte anteriore



b. poledina
b. parte posteriore

Za datiranje većeg fragmenta nema osobitih problema. Nastao je u doba kad su Zadrom vladali Anžuvinci, to jest između god. 1358. i 1409., od zadarskog mira do prodaje Dalmacije. Odmah nam se budi asocijacija na kovčeg sv. Šimuna, koji je izrađen u Zadru po narudžbi kraljice iz anžuvinske obitelji, Ludovikove žene Jelisave. Na kovčegu je, kako sam spomenuo, dvaput prikazan Ludovikov grb i to na zabatima bočnih strana. U kutovima okvira posvetnog natpisa izrađena su četiri mala anžuvinska grba u tehnici graviranja. Grbove susrećemo i na kompoziciji Ludovikova ulaska u Zadar, a donji rub kovčega ukrašen je ljiljanima. U crkvi sv. Šimuna čuva se i srebrni pozlaćeni kalež s emajliranim anžuvinskim grbovima.²⁷

Manji fragment koji sam prvi opisao teže je datirati, ali zbog sličnih medaljona, običaja da se isti motivi nižu u redove, mislim da vremenski nije dalek od drugoga. Stilizacija likova izgleda arhaičnija i podsjeća na romaničke likove, ali to ne znači da nisu mogli nastati i u XIV st.

Treći predmet koji spada u zlatarski alat jest malena posudica izrađena od grafita, koja se upotrebljava za topljenje metala. Pronađena je ljeti god. 1962. u Pavlinovićevoj ulici pri građevinskim radovima. Otkopana je između raznih otpadaka u jednom starom smetištu. Uz nju su pronađeni fragmenti majolike koja se datira u prelaz iz XV u XVI st. Pretpostavljajući da je suvremena tim fragmentima, smatrao sam oportunistički da je ovdje objavim jer bi i ona spadala u ostatke srednjovjekovnog zlatarskog alata. (Sl. 3).

Posudica je visoka na jednom kraju 6,2, na drugom 5,8 cm. U gornjem dijelu široka je 6,2 cm, a na dnu 3,5 cm. Stijene su debele 5 mm, a dno 2 cm. U gornjem je dijelu trokutasta oblika sa zaobljenim uglovima, a na dnu je okrugla.

Ivo Petricoli: CONTRIBUTO ALLO STUDIO DELL'OREFICERIA MEDIEVALE A ZADAR

Riassunto

1. Contributo all'identificazione delle officine

L'autore fa cenno a un numero cospicuo di prodotti d'oreficeria, conservati nel circondario di Zadar dall'epoca del medio evo e finora ignorati dalla scienza. Essi presenteranno un notevole contributo allo studio dell'oreficeria zaratina medievale non ancora sufficientemente studiata. Allo scopo di indicare alcuni punti di riferimento comuni, in base ai quali si possano identificare singole oreficerie, l'autore ha preso in considerazione cinque croci astili gotiche eseguite a sbalzo.

Tre croci presentano una notevole affinità. L'una si trova nella parrocchia di Nin, l'altra nella parrocchia di Božava (Dugi Otok), e la terza nella chiesa

²⁷ Cecchelli, c. c. str. 121; *Zlato i srebro*... T. 62.

conventuale di Ugljan. Tutte e tre hanno quasi le stesse dimensioni e lo stesso profilo. Il corpo del Cristo è identico in tutte e tre: è confezionato sullo stesso stampo; così pure le figure minori, fatta eccezione per il cranio di Adamo, delle croci di Nin e Božava. Generalmente considerate, queste due croci presentano tra loro una maggiore affinità che rispetto alla terza croce, cioè quella di Ugljan nella quale, già a prima vista, si rivela un'altra mano. Il cranio di Adamo di questa croce è dello stesso stampo di quello di Nin. Per quanto riguarda le figure di Maria, Giovanni e il pellicano si potrebbe presumere che siano lavorate sul medesimo stampo, mentre le rimanenti figure sono completamente differenti. Sulla croce di Nin c'è la scritta STEFANUS FECI, firma di un certo orefice Stefano. L'autore suppone che le croci di Nin e Božava siano opera di questo maestro, mentre quella di Ugljan potrebbe provenire dalla sua officina, ma senz'altro dalla mano di un altro orefice. È difficile identificare esattamente la persona dell'orefice Stefano per il fatto che nell'epoca gotica, avrebbero soggiornato a Zadar, soltanto in base alle fonti pubblicate, ben sei orefici di questo nome.

Le altre due croci collocate nelle parrocchie di Sali e Žman, villaggi nell'isola di Dugi otok, hanno ben altre caratteristiche. Sebbene i loro profili siano differenti, se ne riscontrano parecchie affinità: il corpo del Cristo e le piccole figure rivelano lo stesso stampo e la stessa mano. È molto interessante il corpo del Cristo pieno di un certo espressionismo. Il gruppo della Madonna col Bambino, eseguito in rilievo sulla piastrina a tergo della croce di Žman, rivela una squisitezza di modellazione e la tipica eleganza gotica. Queste due croci sono senz'altro opera dello stesso orefice, che per ora ci rimane ancora ignoto.

2. *Residui degli arnesi dell'oreficeria medievale*

L'autore pubblica i frammenti di due lapidi sui quali sono visibili i calchi per la lavorazione di medaglioni metallici. Sul frammento minore, scoperto nel 1954 tra i ruderi di uno stabile nella via medievale degli orefici a Zadar, si distinguono nei medaglioni le figure di uccelli, l'aquila e il grifone. Il frammento maggiore, venuto alla luce nel 1962 tra i ruderi della chiesa di Sant'Andrea a Zadar, è molto più interessante. I calchi sono disposti su ambedue le parti della piastra. Da una parte si sono conservati i calchi per due medaglioni. Sul primo si distingue lo stemma della casa reale ungherese di Angiò, sull'altro lo struzzo, pure un simbolo araldico degli Angioini. Dall'altra parte si sono conservati sette piccoli calchi sferici. Sono disposti in fila a due motivi uguali: la ghianda, il rosone, il trifoglio, e sul medaglione superiore la corona. Il frammento maggiore si può far risalire ovviamente, in base alle insegne angioine, all'epoca in cui quella dinastia dominava a Zadar, e cioè tra il 1358 e il 1409. L'autore ritiene che pure il frammento minore, nonostante alcuni particolari arcaici, non abbia un'origine molto lontana da quell'epoca. L'autore suppone inoltre che in tutti questi calchi ci si imprimeva una lamina argentea e che i prodotti finiti venivano usati come ornamenti dei vestiri, specialmente delle cinture, allora in uso.

A conclusione l'autore pubblica un piccolo recipiente di grafite, di cui ci si serviva per la fusione dei metalli, rinvenuto insieme ai frammenti di maiolica che risalgono al periodo tra il XV e il XVI secolo.