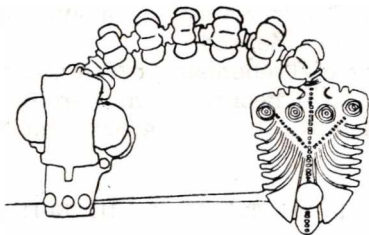


O JEDNOM TIPU LUČNE FIBULE IZ NAŠIH ARHEOLOŠKIH ZBIRKI

PETAR LISIČAR

Takozvana lučna fibula »na šarnir« (njem. Bogenscharnierfibul), navodno »tipa Štrpci«, antički je specijalitet iz naših i drugih nalazišta, tipološki porijeklom iz Grčke ili iz Male Azije. Luk joj je ukrašen zrnastim, u presjeku zvjezdolikim ojačanjima. Jedan kraj luka (glava) ima oblik *palmette*, pravilnog ili deformiranog oblika. Tu se igla pridržava šarkom (njem. Scharnier). Drugi je kraj luka (noga) u vidu slova T s raznim dekorativnim dodacima. Tu je u savijutku ležaj za kraj igle (sl. 1). Fibula se javlja u raznim varijantama.



Sl. 1. Fibula »tipa Štrpci«
Fig. 1. Fibule de »type Štrpci«

Fibule ove vrste našle su se kod nas najprije u Bosni i Hercegovini i to u Rusanovićima na Glasincu,¹ u Rudinama na Glasincu,² na Gosinji kod Glasinca,³ na Debelom Brdu kod Sarajeva,⁴ u Štrpcima kod Višegrada,⁵ u Gorici kod Ljubuškog,⁶ posebno u zaseoku Ružići

¹ *Glasnik Zemaljskog muzeja u Bosni i Hercegovini* (= *Glasnik*), VI 1894, str. 741, sl. 35 i *Wissenschaftliche Mittheilungen aus Bosnien und der Hercegovina* (= *WMBH*), IV, str. 18, sl. 38-39. — O svim nalazima željeznog doba s Glasinca: Dr A. Benac i B. Čović, *Glasinac*, Dio II, Sarajevo 1957, izdanje Zemaljskog muzeja u Sarajevu.

² *Glasnik*, cit. god. str. 753, sl. 51 i *WMBH*, cit. god. str. 26, sl. 57.

³ *Glasnik*, VII 1895, str. 554, sl. 31 i *WMBH* V, str. 19, sl. 31.

⁴ *Glasnik* VI 1894, str. 137, sl. 2 i *WMBH* IV, str. 63, sl. 175.

⁵ *Glasnik* XIII 1901, str. 530-536, sl. 11-13 i 15; Hörnes, *Trésor d'objets d'argent trouvés à Štrpci en Bosnie*, Paris 1900.

⁶ *Glasnik* XI 1899, str. 366, sl. 39-40; *Glasnik* XXVI 1914, 124-125, sl. 118 i *WMBH* VIII, str. 25, sl. 40.

spomenute Gorice (lokalitet Gradac)⁷ i u Gracu kod luke Neum, jugoistočno od Metkovića.⁸ Primjerci naročite varijante, bez ojačanja na luku, našli su se u Gorici i u Radimlji, južno od Stolca. Sve se te fibule iz bosansko-hercegovačkih nalazišta čuvaju u sarajevskom Zemaljskom muzeju. Nekoliko primjeraka iz Ružića-Graca odneseno je u Beč.⁹

Godine 1902. Brunšmid je objavio fibule te vrste, pohranjene u zagrebačkom Narodnom muzeju, otkopane u Srijemskoj Mitrovici, neke u Novim Banovcima kod Dunava, a neke iz nepoznatih nalazišta.¹⁰ Toj grupi mogao bi se dodati primjerak iz Suseka u Srijemu koji je nedavno objavio Vinski.¹¹

U beogradskom Narodnom muzeju pohranjeno je nekoliko fibula te vrste u više varijanti. Jedna od njih otkopana je godine 1911. u Beogradu (Čukarica). Dvije su otkopane godine 1933. u Kostolcu. Nisu sačuvani podaci o nalazištu ostalih primjeraka.¹² Osobitu varijantu predstavljaju četiri primjerka iz Čuruga, i ona u spomenutom muzeju.¹³

Klasičniji primjerci našli su se u Makedoniji i to u Trebeništu-Gorencima,¹⁴ u Radolištu,¹⁵ kod Debra,¹⁶ u Crnobuki-Visoi sjeverozapadno od Bitolja,¹⁷ u Demir Kapiji¹⁸ i na dva mjesta kod Prilepa — u Vlkovu¹⁹ i na lokalitetu Zagrad.²⁰

U nekropoli Gorenci-Trebenište prve je primjerke otkopao Vulić. Materijal se sada nalazi u beogradskom Narodnom muzeju. U novije doba, god. 1953-1954, našle su se u grobovima spomenute nekropole

⁷ *Glasnik* XIX 1907, str. 211, Tab. II, 13 i III, 10-11. v. i *Glasnik* XXVI, 1. c

⁸ *Glasnik* XXVI, 1. c.

⁹ *Glasnik* XXVI, 1. c.

¹⁰ *Vjesnik Hrvatskoga arheološkoga društva*, N. S. VI 1902, str. 78-84, sl. 38-41.

¹¹ *Vijesti muzealaca i konservatora Hrvatske* IX 1960, sv. 2, str. 59, sl. 2.

¹² Dr Draga Garašanin, *Katalog metala - Praistorija I*, izdanje Narodnog muzeja u Beogradu, Beograd 1954, str. 75-76, Tab. XLVIII, 5 Beograd-Čukarica; str. 76, Tab. XLVIII, 6-7 Kostolac; str. 76-77, Tab. XLVIII, 3, 4, 8, i 9 nepoznato nalazište.

¹³ M. Grbić, *Glasnik Istoriskog društva u Novom Sadu*, I 1928, str. 10-22, Tab. I-IV = Draga Garašanin, sp. *Katalog*, str. 40, Tab. XXX, 1-4.

¹⁴ N. Vulić, *Glasnik Skopskog naučnog društva*, XI 1932, str. 19, sl. 25; Isti, *Spomenik LXXXVI* 1933 str. 14, sl. 18; Ljubiša Popović, *Katalog nalaza iz nekropole kod Trebeništa*, izd. Narodni muzej u Beogradu, Beograd 1956, str. 40-41, Tab. XI, 17-21; Kastelic-Lahtov u zborniku *Lihnid*, knj. I, Ohrid 1957, str. 5-58 passim, posebno str. 46-48, Tab. II, 1-3 i Tab. XVI, 1-2 za grob br. 29, i manji fragmenti na drugim tablama.

¹⁵ Ljubiša Popović, »Radolište«, *Zbornik radova Narodnog muzeja*. Knj. I, Beograd 1958, str. 75 sq., Tab. VII, Grob I, 10/I.

¹⁶ Nikola Vulić, *Glasnik Skopskog naučnog društva*, XI 1932, str. 39-41, sl. 67.

¹⁷ *Sovremenost*. IV, Skopje 1954, br. 7-8, str. 600-601; cf. Mačkić-Simoska, *Vesnik na Muzejsko-konservatorskoto društvo na NRM*, III, br. 3-4, str. 78, sl. 4.

¹⁸ Lisičar, *Crna Korkira*, str. 48.

¹⁹ Vulić, kao u bilj. 16.

²⁰ Još neobjavljeno.

četiri vrste ove fibule. Novi primjerci (ima ih dvanaestak) čuvaju se u ohridskom Narodnom muzeju. Materijal iz Radolišta čuva se u beogradskom Narodnom muzeju. Nije isključeno da primjerci nepoznatog nalazišta, sada u spomenutom beogradskom muzeju, potječu iz Makedonije, npr. iz Debra ili iz Vlkova. Dvije fibule te vrste iz Crnobuka-Visoa, sada u bitoljskom Narodnom muzeju, prvi je notirao pisac ovoga članka. Demirkapijske fibule te vrste, sada u skopskom Narodnom muzeju, još se ne spominju u radovima o Demir Kapiji. Pisac ovog članka i njih je prvi notirao. Bogat nalaz iz Zagrada kod Prilepa predstavlja iznenađenje. Očekujemo publikaciju.

Osim navedenih fibula, koje su manje-više poznate, mada nisu dovoljno proučene, potrebno je ovdje evidentirati i fibule iz Blata na Korčuli, iz Cavtata, iz Gostilja u Crnoj Gori i iz titogradskog predgrađa Momišići u Crnoj Gori. Primjerke iz Blata na Korčuli i iz Cavtata ovdje ćemo publicirati. Materijal iz Crne Gore samo ćemo evidentirati s najnužnijim podacima zbog potrebne komparacije.

U Gradskom muzeju u Dubrovniku odavna se nalaze dvije srebrne fibule vrste koju ovdje obrađujemo, nađene prošloga stoljeća u Blatu na Korčuli, na brežuljku Kopile. Mora da su to oni primjerci koje Vejsil Čurčić greškom navodi kao fibule »iz Lesine« (Hvara).²¹ U istom muzeju ima fragmentarnih primjeraka takve fibule iz Cavtata, koji se nigdje ne spominju u stručnoj literaturi, iako su odavna nađeni. Posebne varijante te fibule nađene su nedavno na dva mjesta u Crnoj Gori, i to u grobovima antičke nekropole otkrivene u Gostilju kod Skadarskog jezera i u antičkim grobovima, otkrivenim nedavno u Momišićima, predgrađu Titograda. Materijal iz Blata na Korčuli, iz Cavtata, iz Hercegovine i iz Crne Gore posebno ćemo izdvojiti u određenom cilju. Prethodno je potrebno kazati nešto o porijeklu ovog tipa fibule, o varijantama i o značaju nalaza takvog nakita za izučavanje protohistorije naših krajeva.

Hörnnes je početkom ovoga stoljeća prvi stručno obrađivao takve fibule s bosansko-hercegovačkih nalazišta. Od primjeraka sa Sjevernog Balkana u njegovo se doba raspolagalo samo s onima iz Bosne i Hercegovine. Hörnnes im je našao starije bliže ili daljnje analogije u primjercima iz Olimpije i iz Dodone u Grčkoj. On piše da mu ovakve fibule nisu poznate iz drugih krajeva osim iz Grčke i iz Bosne i Hercegovine. Kako su one kod nas nađene s materijalom željeznog doba, a budući da »iz skupine formi sveukupne halštatske proizvodnje ne bijaše nam poznato ništa slična«, Hörnnes je zaključio da su fibule te vrste došle »k nama« iz Grčke, a da su negrčki obrtnici pravili takav nakit prema grčkim uzorima u slobodnim varijantama. Te bi imitacije

²¹ V. Čurčić, »Alter und Herkunft einiger Fibeln und Tongefässe aus Bosnien und der Hercegovina«, *Jahrbuch für Altertumskunde*, Wien 1908. Zweiter Band, Heft 1, s. 1-17; Cf. *Glasnik* XIX 1907, 211 sq.

i preradevine bile, prema Hörnesu, iz doba kad je na sjevernom Balkanu cvjetala latenska kultura.²²

Godine 1908. Vejsil Čurčić ukazao je na još nekoliko fibula iz Grčke (*Lusoi* u Arkadiji), a k tome i na nekoliko iz Male Azije (*Gordion* i *Ancyra-Angora*), koje po svojim osnovnim elementima podsjećaju na spomenute primjerke iz bosansko-hercegovačkih nalazišta.²³ Još uvijek se raspolagalo s premalo komparativnog materijala da bi se mogli praviti konačni zaključci o porijeklu i razvitku toga tipa fibule.

Tokom prvih decenija ovoga stoljeća otkopano je u balkanskoj Grčkoj, u Maloj Aziji i na Egejskim otocima mnoštvo lučnih fibula za koje se utvrdilo da pripadaju tom osnovnom tipu. Najstariji primjerci predstavljali bi prototip, a ostali razne razvojne forme. Neki primjerci, odavna otkopani i dugo nezapaženi, naknadno su evidentirani. Taj je materijal prikazao Chr. Blinkenberg.²⁴

Prema Blinkenbergu ta se fibula razvila iz maloazijske lučne fibule. U Efezu i u Gordionu otkopali su se najstariji primjerci iz osmog vijeka prije n. e., po formi dakako daleki primjercima iz naših krajeva. U mlađim arheološkim slojevima Efeza i Gordiona nađoše se razvijenije forme. Našlo se toga i drugdje u Maloj Aziji, na Egejskim otocima (najviše na otoku Rodu, *Lindos*), ponešto čak u Siriji i Palestini, mnogo u balkanskoj Grčkoj. Važnija nalazišta te vrste fibule (razni tipovi i varijante) su u balkanskoj Grčkoj Olimpija, *Lusoi*, Dodona (ranije poznata i evidentirana), pa Argos, Teba, Eretrija, Halai u Lokridi, Fera (*Pherai*) u Tesaliji. Nešto se našlo u Albaniji. Sa sjevernog Balkana Blinkenbergu su poznati samo bosansko-hercegovački nalazi i (preko Čurčićeve studije) nalazi iz Slavonije i Srijema, koje je objavio Brunšmid. Ti naši primjerci, po Blinkenbergu, predstavljaju najmlađi posljednji oblik u evoluciji te vrste fibule, posljednju podgrupu (XII, 17).

Blinkenbergova je knjiga izašla godine 1926. Poslije su evidentirane fibule iz Makedonije i Srbije. Pisalo se o fibuli »sa zvezdastim ispupčenjima na luku i glavom završenom u obliku lista«. Uobičajio se naziv »fibula tipa Štrpci«, »štrbačkog tipa«. Ne spominju se varijante, ili se ne uzimaju u obzir. Piše se o fibulama Osmog groba u Trebeništu i o »takvim« fibulama nađenim u Čurugu, pa se iz te identifikacije izvode zaključci. A kakva razlika! Onamo u Trebeništu klasična forma, a u Čurugu posljednji degenerirani derivat s lukom u vidu savijene hrptenice, gustih povezanih pršljenova i s ornamentima na glavi i nozi, koji pokazuju da njihov kujundžija,

²² *Glasnik* XIII 1901, 530-534 i ostalo kao u bilj. 5.

²³ Čurčić, kao u bilj. 21.

²⁴ Chr. Blinkenberg, *Fibules grecques et orientales*, Kobenhavn 1926, 204-230 i passim (»Types d'Asie Mineure«).

inače vješt, nije imao razumijevanja za dekorativne motive klasičnih, pa ni za motive »štrbačkih« fibula, u koliko je znao za njih.

Najnoviji nalazi u Trebeništu-Gorencima dali su razne varijante klasičnog tipa te vrste fibule (uglavnom Blinkenbergovi tipovi XII, 16-17). Jednom trebeniško-gorenačkom tipu odgovaraju fibule iz Radolišta i iz Visoja kod Bitolja. Ugodno nas je iznenadio nedavni nalaz iz Zagrada kod Prilepa. Iz reprodukcija, koje nam je letimično dao na uvid Blagoje Kitanovski, još smo se više uvjerali da su fibule te vrste s makedonskih nalazišta klasičnije. Primjerci iz ostalih naših krajeva su manje-više barbarske izrade; oni s jadranskog i njemu bliskog područja manje, ostali više.

Fibule tog i srodnog mu tipa iz hercegovačkih nalazišta (Gorica, Gorica-Ružići, Gradac kod Neuma, Radimlja), odavna publicirane, fibule te vrste iz Dalmacije (Blato na Korčuli i Cavtat), odavna nađene i nedovoljno evidentirane, kao i nedavni nalazi iz Gostilja i Titograda u Crnoj Gori upućuju nas na pouzdanije zaključke o pojavi i širenju takvog nakita na sjeverozapadnom Balkanu. Poznato je da su krajem prve polovice posljednjeg milenija prije n. e., još više u petom stoljeću, a najintenzivnije u četvrtom i trećem stoljeću prije n. e. grčki mornari i trgovci razvijali svoju djelatnost duž obale i otoka istočnog Jadrana održavajući veze — sami ili preko posrednika — s bližim i daljim jadranskim zaleđem. U bliže jadransko zaleđe vodio je svaki put iz jadranskih luka. Bolje je poznat pravac, koji je označavala rijeka *Naron* (Neretva). Poznate su literarne i arheološke potvrde o tome (v. dolje). Od arheoloških potvrda malo su se dosad uzimale u obzir ove fibule.

Primjerci iz Blata na Korčuli. — Čurčić je godine 1908. naveo u spomenutom bečkom periodiku da je vidio u muzeju u Dubrovniku dvije fibule iz Hvara, koje odgovaraju fibuli iz Rusanovića (Glasinac). Provjeravajući te podatke našli smo u današnjem Dubrovačkom muzeju, u Kneževu dvoru u Dubrovniku, dvije srebrne fibule iz Blata na Korčuli (lokalitet Kopile), koje odgovaraju uglavnom srebrnom primjerku iz Rusanovića,²⁵ epohe »Glasinac V b (cca 350-250 prije n. e.)²⁶ Nismo našli navodne hvarske primjerke. Očito je da je Čurčić pogrešno izvijestio o mjestu nalaza spomenutih fibula. Ako se naknadno i utvrdi da su ti primjerci s Hvara (što je, mislim, nemoguće), ili ako se u Dubrovniku nađu posebno hvarski primjerci, to će također biti u skladu s onim što ćemo još reći o ovom materijalu.

Cjelovitiji primjerak iz Blata (4,3 x 3,2 cm) vrlo je osebujan (sl. 2a). Nedostaje igla. Na luku je pet pršljenova s oštrim izdancima. Pršlje-

²⁵ Zahvaljujem na susretljivosti direktoru Kalmeti i njegovim suradnicima u Dubrovačkom muzeju.

²⁶ Benac-Čović, *Glasinac* (kao u bilj. 1), 52, Tab. XLVI, 11. *Glasnik i WMBH* kao u bilj. 1.

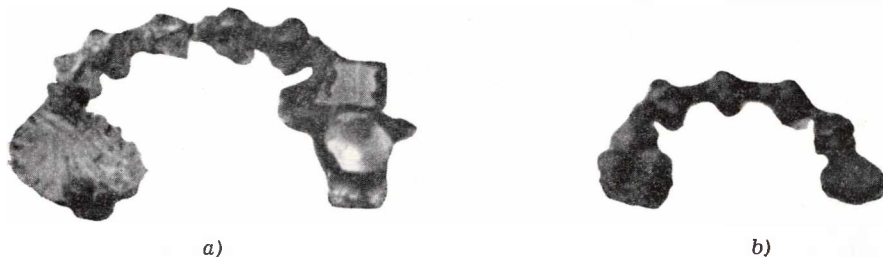
novi su razdvojeni po jednim dobro markiranim prstenom. Ti su dekorativni pršljenovi »zrnasta zvjezdolika ojačanja« harmonično raspoređeni u dovoljno velikim razmacima. To ističemo da ukažemo na razliku od štrbačkog luka, na kojem se nalazi (kako kod kojeg primjerka) po šest ili sedam pršljenova, u mnogo manjem razmaku.



Sl. 2. Fibule iz Blata na Korčuli (Dubrovački muzej)
Fig. 2. Les fibules trouvées à Blato—Korčula (Musée de Dubrovnik)

Glava te blatske fibule srazmjerno je manja od štrbačkih. U tom je pogledu bliža klasičnijim. Izrađena je u vidu pravilne palmette. Ta je palmetta sasvim klasična (vidi dolje), za razliku od degeneriranih iz Bosne i Srbije. Noga uglavnom poput štrbačkih po konstrukciji, a vrlo jednostavna po dekoraciji (vidi sliku). Sve te osobitosti ima i drugi primjerak iz Blata (sl. 2, b), koji je više oštećen od prvog. Nedostaje mu veći dio palmette, gornja dekorativna pločica na nozi (v. sliku) i igla. Dimenzije: 4,1x3,2 cm.

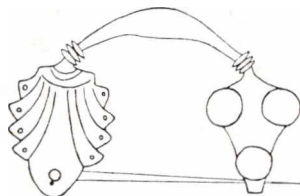
Primjerci iz Cavtata. — U istom dubrovačkom muzeju čuvaju se dvije srebrne fibule iz Cavtata. Jednu od njih (sl. 3, a) sastavili



Sl. 3. Fibule iz Cavtata (Dubrovački muzej)
Fig. 3. Les fibules trouvées à Cavtat (Musée de Dubrovnik)

smo od tri fragmenta, koji su u muzejskoj inventarnoj knjizi zavedeni pod raznim brojevima kao posebni primjerci iz Cavtata. Ona odgovara po svemu primjercima iz Blata na Korčuli. Bolje je očuvan fragment sa glavom (palmettom) i s tri pršljena luka (3,2 x 1,6 cm). Srednji fragment (dva pršljena luka) i treći fragment s nogom (druga polovina

fibule), još neočišćeni od patine što se stvorila na površini srebra, uglavnom pristaju na prvi fragment. Ta tako sastavljena fibula, odnosno fragmenti dviju ili triju fibula, odgovaraju po konstrukciji i dekoraciji — približno i po dimenzijama — fibulama iz Blata na Korčuli. Glava-palmetta je malo veća. Predstava palmette klasična je kao kod spomenute blatske (usporedi slike 2, a i 3, a). Drugi primjerak iz Cavtata (sl. 3, b) prilično je oštećen. Nedostaju mu, osim igle, koje nema kod svih blatskih i cavtatskih primjeraka, veći dio glave-palmette i pol



Sl. 4. Jedan tip fibule iz Momišića i iz Gostilja u Crnoj Gori
(slobodan crtež)

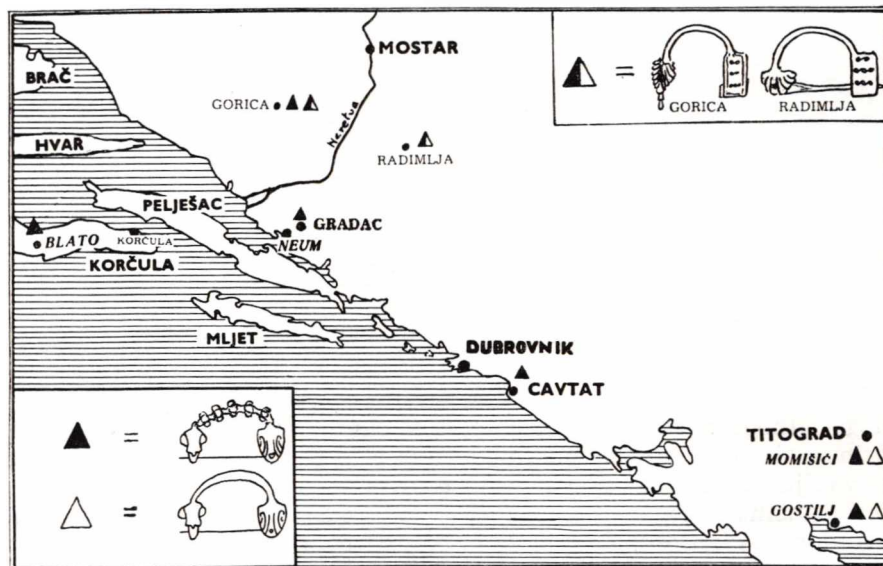
Fig. 4. Un type de la fibule de Momišići et de Gostilj—Montenegro
(esquisse)

noge. Mnogo je manji od spomenutih. Uzmimo u obzir veći cavtatski primjerak, odnosno fragmente od kojih smo ga sastavili. Nameće nam se zaključak da su fibule iz Blata na Korčuli i iz Cavtata, koje ovdje prikazujemo, istoga stila, »iste«, i da predstavljaju klasični uzorak primjercima iz Bosne, Slavonije i Srbije. Dovoljno je u tom ispitivanju usporediti palmette (vidi dolje).

Primjerci iz Crne Gore. — U Gostilju kod Skadarskog jezera otkopana je (kao što je poznato) od 1956. do 1958. godine ilirska nekropola iz kasnih vjekova stare ere. Malo poslije, godine 1959, pri kopanju temelja za novogradnju u titogradskom predgrađu Momišići (preko Morače), radnici su otkopali jedan ili više ilirskih grobova s predmetima istog stila kakvi su nađeni u nekim grobovima u Gostilju. Materijal iz Gostilja i iz Momišića izložen je u Narodnom muzeju u Titogradu. Tu vidimo obilan ilirski materijal s mnogobrojnim grčkim importom (mnogo grčke keramike). Obaviješteni smo i o novcu ilirskih dinasta iz gostiljskih grobova (Gencije?), koji nije izložen, kao i o novcu s likom helenističkih dijadoha iz Momišića (još nedostupno). Uskoro će se izdati specijalne publikacije. U izloženom materijalu iz Momišića i iz Gostilja u titogradskom muzeju zapazili smo minuciozne srebrne i brončane fibule iz oba nalazišta, koje po svemu, osim po dimenzijama, odgovaraju blatskim i cavtatskim fibulama, koje smo gore prikazali. Tu je i jedna interesantna varijanta — iz oba nalazišta (iz Gostilja i iz Momišića) — s glavom-palmettom i nogom kao kod

spomenutih, ali s lukom bez pršljenova (zvjezdastih zrnaca), s odebljanjem u sredini (na slici 4 aproksimativni crtež). Jedan bolje sačuvani primjerak iz Gostilja je očito blatskog i cavtatskog, poznatog nam tipa. Tip sa zrnacima zastupan je u Momišićima jednim primjerkom. Primjeraka bez zrnaca ima u Momišićima više.

Gostilj i Momišići dopunjuju kartu nalazišta lučne fibule navedenog blatskog i cavtatskog tipa. Tako pojavu te fibule možemo pratiti



Sl. 5. Područje grčke i grčko-ilirske fibule na Jadranu
 Fig. 5. Domaine de la fibule grecque et gréco-illyrienne sur l'Adriatique

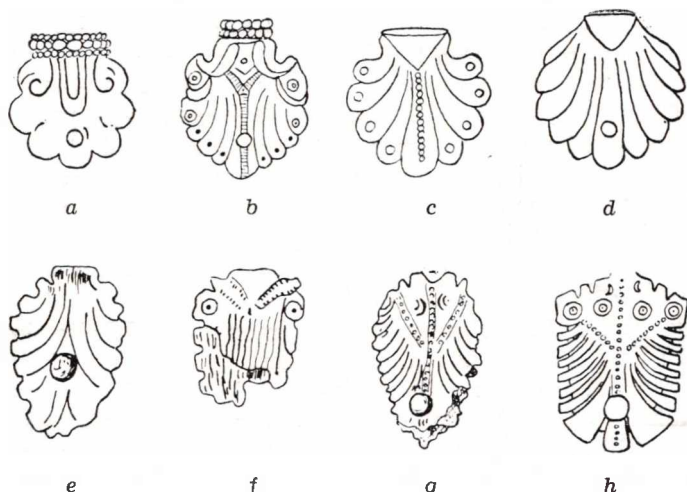
na putu duž zapadne balkanske obale i bližeg jadranskog zaleđa do visine otoka Korčule, ali ne dalje po Dalmaciji. Od Korčule pratimo joj put kroz neretvansko područje. Varijanta s lukom bez pršljenova, dokumentirana u Gostilju i u Momišićima, podsjeća nas na svojevrsne primjerce s Glasinca, koji se manje spominju (Benac-Čović, *Glasinac II*, Tab. XLIX, 1-2). Grčko-ilirski primjerci iz Gorice i iz Radimlje u Hercegovini sa jasnim grčkim i ilirskim elementima najjasnije govore o uticajima (vidi kartu, sl. 5).

Sve nas upućuje na zaključak da su primjerci te fibule iz Blata na Korčuli, iz Cavtata i iz Crne Gore radovi majstora iz iste kulturne sredine, iz jadranske, mediteranske sfere. Treba pogledati posebno svaki dio tih fibula.

Na slici 6. vidimo palmette na primjercima iz jednog mjesta u Lokridi (sl. 6, a), iz Janine (sl. 6, b), iz Cavtata (sl. 6, c), iz Blata na

O JEDNOM TIPU LUČNE FIBULE

Korčuli (sl. 6, d) iz Gorice (sl. 6, f. — Palmetta 6, e je s grčko-ilirske fibule iz Gorice), iz Rusanovića (sl. 6, g) i iz Štrbaca (sl. 6, h). Jasno se iz reprodukcije vidi da su palmette na fibulama iz Blata i iz Cavtata klasične: da one iz Hercegovine (Gorica) pokazuju jedne klasiku, druge prijelaz, da primjerak iz Rusanovića još ima veze s klasičkim jugom, a da majstori koji su izrađivali fibule nađene u Strpcima (a da i ne govorimo o Čurugu) nisu imali namjere da predstave klasičnu pal-



Sl. 6. Ukrasne palmette fibula
Fig. 6. Palmettes décoratives des fibules

mettu, jer je vjerojatno nisu ni vidjeli. To se još bolje vidi ako se fibule okrenu s iglom gore i palmette promatraju u njihovu prirodnom položaju. Lepezasta palma, palmetta, na primjercima iz Blata i Cavtata predstavljena je vjerno. Savijuci na donjem, najprostranijem dijelu lepezaste palme imaju linije kakve na tom mediteranskom stablu stvarno postoje. Na primjerku iz Lokride (sl. 6, a) vidimo uspio pokušaj stilizacije zavijutaka. Na barbarskim primjercima iz Štrbaca, Čuruga i drugih sjevernih nalazišta ti su zavijuci dali groteskne oči. U tom se smislu može govoriti o drugim detaljima s primjeraka primorske i sjeverne palmette. Na primjercima iz Debelog Brda, iz Gosinje Planine i na svim glasinačkima, osim na onom iz Rusanovića, pločica za šarnir (glava) nije dekorirana palmettom ni ikakvim drugim ornamentom.

Šarnir je na fibulama s našeg terena tako redovna pojava da se takva fibula uobičavala i nazivati fibulom na šarnir. Ali šarnir se na grčkim fibulama te vrste javlja kasno. Stariji tipovi i brojni primjerci

imaju oprugu. Šarnir je češći u zapadnim grčkim krajevima. U kasnoj episi te fibule on se javlja i drugdje. To se jasno vidi na materijalu koji je Blinkenberg sortirao u svojim podgrupama dvanaeste grupe fibula (Blinkenberg, o. c., 204-230). Prema Marshallu (*Catalogue of the Jewellery Greek, Etruskan and Roman, Brit. Mus. XLV*) šarnir je na ovoj fibuli italaskog porijekla. Ako se ta primjedba usvoji, još ćemo se više uvjeriti da je put te fibule u naše krajeve vodio s mora. Značajno je da se na našem terenu nije našla ni jedna fibula te vrste s oprugom, bez šarnira. To je indicij koristan za datiranje materijala.

Luk na našim fibulama jasno pokazuje koji su primjerci klasičniji, a koji barbarskiji. Klasičniji primjerci s Jadrana — blatski, cavtatski i oni iz Crne Gore — imaju po pet pršljenova (zvjezdolikih ojačanja) s dovoljno velikim i skladnim razmacima. Kod bosansko-hercegovačkih primjeraka broj pršljenova varira. Prema pršljenovima variraju razmaci, s tendencijom k smanjivanju, sužavanju. Kod primjeraka iz Slavonije i na primjercima iz Čuruga klasični luk s pršljenovima sasvim se degenerirao. Tu vidimo mjesto pršljenastih razmaknutih ojačanja niz zubaca koji se dodiruju.

Noga kod naših primjeraka iz primorskih nalazišta, kod fibula iz Štrbaca i na unikatu iz Rusanovića ima prilično kompliciranu fakturu. Dvije dekorativne loptice, koje se kod starijih tipova nalaze poviše kukice (na nozi), razvile su se u cilindrična tijela, sprijeda jako ispupčena (Blinkenbergove riječi o tipu fibule XII, 17). Korisno je usput napomenuti da trebeniške fibule (vidi str. 25-26) nemaju takvu fakturu i da su stoga starije. Primjerci iz Gorice u pogledu noge imaju uprošćeniju, jednostavniju formu, koja pokazuje prijelaz od jadranskih k barbarskijim varijantama. Noga kod primjeraka iz Slavonije sasvim je jednostavna. To je običan nedekoriran lim, skrojen u vidu slova T, s po jednim plastičnim ispupčenjem na tri strane (približno kao kod goričkih primjeraka). Šteta što su mnogi primjerci tako oštećeni da se njima ne možemo koristiti u ispitivanju. Primjerci u beogradskom Narodnom muzeju raznoliki su. One iz nepoznatog nalazišta ne možemo iskoristiti. Osebuje fibule iz Čuruga proizvoljno su dekorirane.

*

Bilo je potrebno što iscrpnije evidentirati materijal te vrste iz svih naših krajeva. Lista nalazišta takve fibule u našoj zemlji, koju je dao Ferdinand Maier (*Germania XXXIV* 1956, Heft 1-2, 70-75), ne sadrži ni sve ono što je evidentirano u našim periodicima i u drugim publikacijama. Primjerci naše fibule iz Dubrovačkog muzeja nisu bili poznati koliko treba našoj današnjoj naučnoj javnosti. Stoga su fibule iz Blata na Korčuli i iz Cavtata ovdje publicirane. O primjercima iz

Crne Gore rado bismo opširno raspravljali. Ograničili smo se na najnužnije podatke, jer su u pripremi posebne publikacije o skupnim nalazima kojima pripadaju fibule.

Treba podvući da fibule o kojima se ovdje raspravljalo ne spadaju u domenu prehistorije. Treba k tome naglasiti da navodna fibula »tipa Štrpci«, lučna fibula »na šarnir«, fibula »sa zvjezdolikim zrcima« iz raznih naših nalazišta nije posvuda tipološki jedna te ista ni istoga doba. Te su fibule tekovina antičke umjetnosti, izvorno grčke, ili grčko-anadolske. Neke su klasičnije, neke barbarskije, neke importirane, neke izrađene na ilirskom terenu prema grčkim uzorima. Javljaju se s kasno-halštatskim i s latenskim materijalom; u Bosni, Srbiji i Slavoniji s materijalom četvrtog i trećeg stoljeća prije n. e. Makedonski su primjerci raznovrsniji i nešto stariji. Na jadranskom i njemu bliskom području antički Grci i njihova kultura imaju viševjekovni kontinuitet. Bit će da su naše fibule iz Blata na Korčuli i iz Cavtata ostavština iz četvrtog stoljeća prije n. e. Tog doba, približno, jesu i one iz hercegovačkih nalazišta. Nalazi iz Crne Gore mlađi su.

Spomenuta hercegovačka nalazišta često se navode kao »bosansko-hercegovačka«, pa mnogi gube iz vida da arheološki nalazi iz Graca kod luke Neuma, iz Gorice, iz Gorice-Ružića i iz Radimlje pripadaju jadranskom i prijadranskom antičkom kulturnom području. U tom se smislu može govoriti i o spomenutim nalazištima, kao i o nalazima u Crnoj Gori. U izučavanju protohistorije naših jadranskih i prijadranskih krajeva treba se mnogo više koristiti arheološkim materijalom iz Hercegovine i iz Crne Gore nego što se to dosad činilo.

Moguće su različite pretpostavke o putovima kojima je s Mediterana stizala dublje na balkansko kopno trgovačka roba, a s njome i poticaj barbarskim obrtnicima da podražavaju. Grčki materijal i njemu slične imitacije s jadranskih i njima bliskih nalazišta historijski je dohvatljiviji. On je s područja koje su Teopomp i anonimni autor *Periplusa* iz četvrtoga stoljeća prije n. e. uveli u historiju. Nećemo navoditi toliko puta citirana mjesta iz *Peripiusa* o rijeci Naronu i tamošnjem trgovištu, ili Teopompovu bilješku o keramici s Hija i Tasa na tom istom trgovačkom sektoru (Ps. Scyl., 23; Theop. ap. Strab. VII 317) ili druge literarne potvrde o vezama Grka i ovdašnjih Ilira. Izašli bismo iz okvira ovoga članka kad bismo nabrajali arheološke spomenike grčkog porijekla iz tih nalazišta. Podvlačimo potrebu da se pojava u tim krajevima fibulâ o kojima smo ovdje raspravljali još više iskoristi za istraživanje protohistorije jadranskog područja.

Smatramo da će zainteresirani protohistoričari s osobitom pažnjom gledati na Crnu Korkiru ako na geografskoj karti zaokruže područje u kojemu su obuhvaćena spomenuta hercegovačka mjesta sa sredinom otoka Korčule. Ljubitelji te fibule u tim krajevima imali su međusobnih veza.

P. LISIČAR

P. Lisičar: SUR UN TYPE DE LA FIBULE DEMI-CIRCULAIRE

Résumé

La fibule demi-circulaire d'origine grecque et anadolienne, évoluée en dehors de la Grèce, possédant un arc décoré de plusieurs moulures (souvent de plusieurs saillies plates et demi-circulaires), ainsi qu'une plaque gravée en forme de palmette percée pour la charnière, et dont les premiers exemplaires trouvés en Bosnie furent publiés par Hörnes (d'après Blinckenberg, *Fibules grecques et orientales*, »type XII, 16–17«), n'est pas suffisamment expliquée. — Nous publions ici pour la première fois les exemplaires de Blato (Korčula) et de Cavtat. Nous mentionnons les exemplaires (deux types) de Momišići et de Gostilj (Montenegro), non publiés. La liste des exemplaires trouvés en Yougoslavie devient ainsi plus complète. — Nous soulignons la nécessité de distinguer divers groupes de cette fibule, jusqu'ici traitée comme type unique — »type Štrpci«. Les exemplaires de Blato, de Cavtat et un type de Momišići et de Gostilj sont plus classiques que ceux des découvertes de Bosnie, de Serbie et de Slavonie (sans parler des types macédoniens les plus classiques). Les exemplaires d'Herzégovine sont d'un ou de plusieurs types intermédiaires. D'où la conclusion sur les voies et l'influence culturelles.